

**OŚRODEK DOKUMENTACJI
ZABYTEKÓW W WARSZAWIE**
KARTA EWIDENCYJNA ZABYTEKÓW
ARCHITEKTURY I BUDOWNICTWA

A B C D E F G H I J K L Ł M N O P R S T U V W X Y Z

Nr

3024

DOLNOŚLĄSKIE

1. Obiekt

PAŁAC

2. Czas powstania.

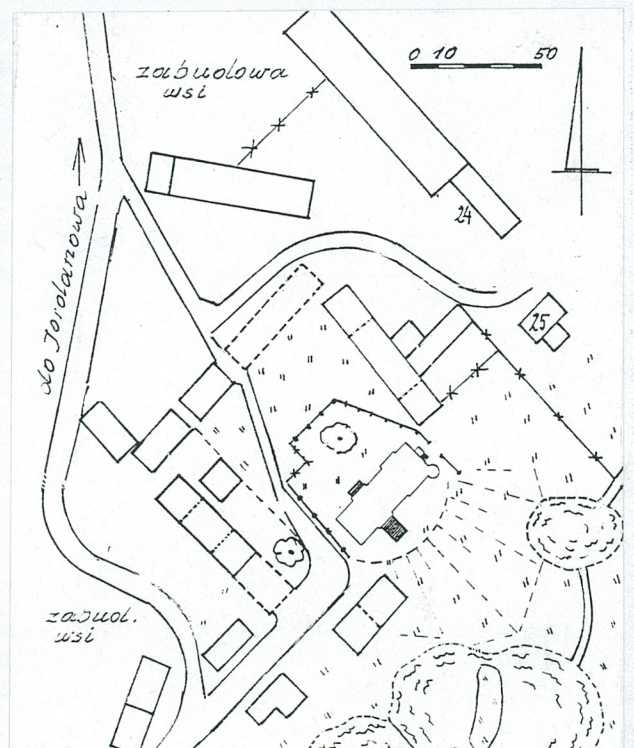
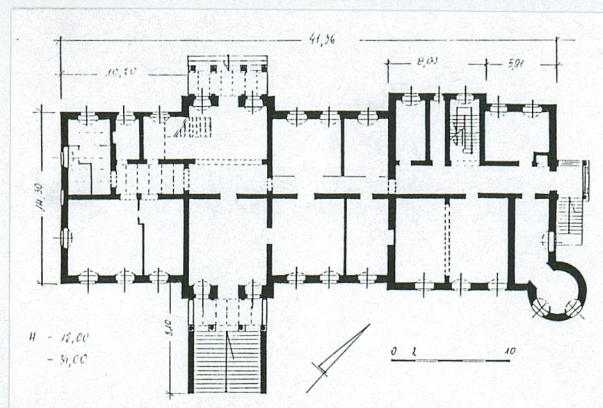
1866, rozb. 1898

PIOTRÓWEK

11. Zdjęcia, rzut, przekrój, sytuacja, orientacja



A.



4. Adres

55-065 Jordanów

Piotrówek 27

nr hipoteczny

Sąd Rej. Strzelin

5. Przynależność administracyjna

województwo dolnośląskie

gmina pow. Wrocław, gm. Jordanów

6. Poprzednie nazwy miejscowości

Petersdorf

7. Przynależność administracyjna przed 1 VI 1975

województwo wrocławskie

powiat Dzierżonów

8. Właściciel i jego adres



9. Użytkownik i jego adres

Pałac opuszczony.

Właściciel zamieszkuje we Wrocławiu

10. Rejestr zabytków

zespół: 707/W z 26.04.1995

Nr 618/W

data 08.11.1988.

HISTORIA

Osadnictwo na terenie obecnego Piotrówka sięga średniowiecza, o czym świadczą pozostałości grodziska z XIII w., zachowanego w obrębie parku pałacowego (rej. zab. nr 248/Arch z 1966 r.). Zresztą już w I poł. XIX w. wykopywano tu urny i inne drobne przedmioty - o czym wspomina J.G. Knie w swoim opracowaniu z 1845 r. Obecna wieś można określić jako niewielką wieś folwarczną, na którą składa się zespół pałacowy z folwarkiem, i przydrożna zabudowa wiejska rozciągająca się na południe od folwarku. Jednak J.G. Knie opisując wieś stwierdza, że była ona przed wojną 30-letnią (1618-1648) większa i miała nawet własną kaplicę. Być może późniejsze wydarzenia związane z wojną 7-letnią i przemarszem wojsk rosyjskich w 1813 r., które dotknęły to miejsce spowodowały wyludnienie wsi, a obecne osadnictwo wiąże się już z czasami nowszymi.

Dobra rycerskie w Piotrówku w l. 1764-1770, znajdowały się w posiadaniu rodziny hrabiów von Richthofen. Następnym znanym właścicielem był pan von Poser, wymieniony w 1785 r. W l. 1796-1859 (?) majątkiem władała rodzina von Hirsch (Carl Friedr. von Hirsch wymieniony 1845) a w l. 1866-1869 baron von Seydlitz. Następnym właścicielem majątku w 1869 r. został von Reisner, pan Łagiewnik, który odsprzedał go w 1892 r. szambelanowi królewskiemu majorowi Ulrichowi hrabiemu von Richthofen. Między rokiem 1917 a 1921 majątek przejął syn Ulricha - Siegfried, który praktycznie był jego ostatnim właścicielem. Przed 1937 r. dobra zostały prawdopodobnie skonfiskowane i rozparcelowane przez Śląskie Towarzystwo Ziemskie (Schles. Landgesellschaft-Breslau). Przy pałacu pozostała resztówka 97 ha, na której, zapewne do 1945 r., gospodarował Gerhart Sylla z Jordanowa.

Jak podaje R. Weber, obecny pałac, zachowany w części zachodniej, został wzniesiony w 1866 r. przez barona von Seydlitz. Czy jednak jest to pierwsza siedziba pańska w Piotrówku nie jest pewne. J.G. Knie (s. 482) już w 1845 r. wymienia tu „1 Haus Schloss u. Vorwerk”. Mogłoby to wskazywać, że jakiś dom pański w Piotrówku istniał już wcześniej. Nie wiadomo też czy ewentualnie istniejący wcześniej dwór (pałac?) można wiązać z pozostałościami sklepionych kolebkowo piwnic, znajdujących się na północny-zachód od obecnego budynku (pod kioskiem). Są to, jak podaje J. Skuratowicz, 3 piwnice nakryte kolebką z kamienia łamanego, do których prowadzi wąski korytarz. Dojście znajduje się od południa, schodami pochodzącymi z k. XIX w., przy których, w ścianie wschodniej korytarza znajduje się przejście do dalszej, niedostępnej partii. Czy są to piwnice wcześniejszej siedziby pańskiej, mogłyby wykazać tylko badania in situ.

SYTUACJA

Zespół pałacowy usytuowany jest w północno-wschodniej części wsi, w zakolu drogi do Tomia i dalej do Jordanowa. Stanowi go zespół zabudowań gospodarczych otaczających wraz z pałacem rozległy czworoboczny dziedziniec gospodarczy. Przed pałacem od strony zachodniej, znajduje się wydzielony z majdanu niewielki teren zielony (dawny podjazd?) o nieregularnym zarysie, od strony wschodniej rozciąga się rozległy teren zielony, zaadoptowany na park w początku tego wieku. Teren ten opada łagodnie w kierunku wschodnim ku stawom rybnym i łączącemu je ciekowi wodnemu. Po jego drugiej stronie widnieje mur graniczny dawnego obszaru pałacowego. Obecnie poprzez dziedziniec gospodarczy, między stodołami (w części północno-zachodniej) i po zachodniej stronie pałacu biegnie wyasfaltowana droga lokalna, łącząca zakole wiejskiej drogi przelotowej i zacierająca historyczny układ zabudowań.

MATERIAŁ, KONSTRUKCJA, TECHNIKA.

Pałac zbudowany z cegły ceramicznej pełnej na zaprawie wapiennej, obustronnie tynkowany, z zewnątrz partia cokołowa oblicowana kamieniem, niektóre ścianki działowe (parter i piętro) drewniane, z narzutem tynkowym. Obramienie okien piwnic oraz schody zewnętrzne kamienne, kolumny portyków ze sztucznego kamienia. Stropy drewniane belkowe ślepe, w kilku salach plafony stiukowe, w piwnicy stropy Kleina na stalowych podciągach oraz sklepienia ceglane żaglaste i odcinkowe. Dach wielopołaciowy dwu i czterospadowy, o zmiennej wysokości, więźba drewniana krokwiowo-płatwiowa, z szeregiem stężeń w formie mieczy, zastrzałów i dodatkowych stolców, kryta łupkiem z uzupełnieniami z eternitu falistego. Schody północnej klatki schodowej dwubiegowe powrotne, biegi na stalowych belkach, stopnie drewniane, ostatni bieg - do piwnicy - murowany z cegły, schody zewnętrzne - kamienne, schody na wieżę drabinaste. Posadzki w piwnicy betonowe, w kilku pomieszczeniach płytki terrakotowe, powyżej - podłogi białe, w salach reprezentacyjnych mozaika parkietowa, duża część pomieszczeń obecnie pozbawiona posadzek. W oknach znajdowała się prawdopodobnie stolarka skrzynkowa, zachowana śladowo, drzwi zapewne płycinowe (zachowane tylko ościeża), zachowane trzy pary dwuskrzydłowych drzwi wejściowych.

14. Kubatura 11.098 m ³	15. Powierzchnia użytkowa 1.656,55 m ²	16. Przeznaczenie pierwotne Mieszkalno-rezydencjonalne	17. Użytkowanie obecne Obiekt opuszczony.
18. Prace budowlane i konserwatorskie, ich przebieg i dokumentacja <p>Po 1945 r. w pałacu zamieszkały indywidualne rodziny rolników. Niektóre pomieszczenia były używane do celów kulturalno oświatowych. Z czasem lokatorzy zaczęli przenosić się z pałacu, tak że od ok. 1970 roku został on całkowicie opuszczony. W IV. 1991 r. pałac z mocy prawa nabyła gmina Jordanów, która następnie w XII. 1991 r. sprzedała go [REDACTED]. Nabywcy obiektem nie interesują się zupełnie. Zachodzi podejrzenie, że został on kupiony w celu uzyskania przez nich pożyczki bankowej. K i K. Anuszkiewiczowie - zam. Wrocław, ul. Pułaskiego 27/5 oraz Cybulskiego 8/3 (adresy wg akt WKZ). W 1984 r. została opracowana inwentaryzacja budynku, lecz bez następstw. Zespół folwarczny i park posiadają decyzję konserwatorską nr 707/W z dnia 24.IV.1995 r. Znajdujące się na wyspie na stawie parkowym grodzisko pochodzące z XIII w. zostało wpisane do rejestru zabytków w 1966 r. pod nr 248/Arch.</p>		19. Stan zachowania (fundamenty, ściany zewnętrzne, ściany wewnętrzne, sklepienia, stropy, konstrukcja dachu, wyposażenie i instalacje) <ul style="list-style-type: none"> Fundamenty nie zbadane, pionowe pęknięcie w elewacji wschodniej oraz południowej (k. ganku) mogłyby wskazywać na brak ich stabilności. Ściany zewnętrzne zniszczone, pęknięcia elewacji południowej - przez całą wysokość i w elewacji wschodniej. Tynki zniszczone w 80%, odsłonięty wątek murów, cegła zawilgocona, zaprawa wypłukana (głównie strona północna), zniszczony gzyms okapowy, brak rynien, woda zmywa tynki! Ściany wewnętrzne pozbawione w części tynków, niektóre zawalone, za-grzybione. Stropy zniszczone w partii centralnej i od strony południowej (patrz rys. IIIa). Wieżba zniszczona w partii centralnej korpusu, w pozostałych częściach drewno zdrowe. Pokrycie dachu - zniszczone w partii centralnej. Wyposażenie zniszczone w 99%. Instalacje zniszczone całkowicie. 20. Najpilniejsze postulaty konserwatorskie <p>Budynek jest praktycznie ruiną. Mógłby go uratować natychmiastowy remont kapitalny połączony z odbudową. W takim wypadku należałoby zrobić natychmiast dokumentację zachowanego wystroju i wyposażenia, co w oparciu o istniejącą (skromną) dokumentację fotograficzną pozwoliłoby na częściowe jego od-tworzenie. Struktura techniczna budynku jest czytelna i pozwala na odbudowę obiektu, lecz obecny właściciel pałacem nie interesuje się zupełnie. Zachodzi po-dejrzenie malwersacji przy kupnie obiektu.</p>	

21. Akta archiwalne (rodzaj akt, numer i miejsce przechowywania)

Archiwum WKZ - Wrocław:

- Inwentaryzacja pomiarowa, wyk. Z. Fedurko, K. Kirschke, cz. I. Wrocław 1984.

22. Bibliografia

J. G. Knie, Alphabetisch-statistisch-topographische Übersicht der Dörfer (...) Schlesien, Breslau 1845, s. 482.

Adressbuch des Grundbesitzes in der Provinz Schlesien, Berlin 1873, s. 81.

Schlesisches Güter-Adressbuch, Breslau 1891, 1886, 1894, 1896, 1905, 1917, 1921, 1930, 1937.

R. Weber, Schlesische Schlöser, Dresden 1909, t. I, s. 21, il. 122.

F. Zimmermann, Beiträge zur Beschreibung von Schlesien, Brieg 1783, t. I, cz. 4, s. 43.

Mps w arch. WKZ Wrocław:

J. Skuratowicz, Studium historyczno-architektoniczne, Poznań 1983.

K. Wartenberg, Wytyczne konserwatorskie do planu ogólnego zagospodarowania przestrzennego, Prace przedprojektowe. Wrocław 1994, s. 42-43.

23. Źródła ikonograficzne i fotografie (rodzaj, miejsce przechowywania, sygnatury)

Fotografia pałacu z 1909 r. - widok od strony ogrodu, reprodukowana w publikacji: R. Weber, Schlesische Schlöser, Dresden 1909, il. 122.

24. Uwagi różne

Pałac znajduje się na działce geod. nr 153/1. Jedn. rejestrowa 85, A.M. 1. Obręb Ostrówek.

25. Opracował

tekst

Barbara Uszałowicz-Piąty, X. 2000 r. *BUP*

plany, rysunki

Barbara Uszałowicz-Piąty, X. 2000 r. *BUP*

zdjęcia fotograficzne

Barbara Uszałowicz-Piąty, X. 2000 r. *BUP*

miejsce przechowywania negatywów — archiwum autora

KARTA PO WYPEŁNIENIU PODLEGA OCHRONIE NA PODSTAWIE PRZEPISÓW PRAWA AUTORSKIEGO

26. Adnotacje o inspekcjach, informacje o zmianach (daty, imiona i nazwiska wypełniających)

27. Załączniki

Wkładki do kart ewidencyjnych 5 szt.

1. Miejscowość.....	2. Gmina.....	3. Województwo.....	4. Obiekt (nazwa jak w karcie)	5. Zawartość wkładki (nazwa materiału uzupełniającego)
PIOTRÓWEK	JORDANÓW	WROCŁAWSKIE	PAŁAC	1) Fot. z 1908 r. 2) Fot. z pocz. i. 90-xx

1.



Pałac z 1866; rozkup. 1898;
w otoczeniu niewielkiej parki
naturalistycznej.
Wskazywa: 11.098, 40 m³

Wkładkę założył: 1/1998 MR
(imię, nazwisko, data)

Miejsce przechowywania negatywów:



2.

1. Miejscowość.....	2. Gmina.....	3. Województwo.....	4. Obiekt (nazwa jak w karcie)	5. Zawartość wkładki (nazwa materiału uzupełniającego)
PIOTRÓWEK	JORDANÓW	WROCLAWSKIE	PALAC	for. z pocz. l. 90 XX



Wkładkę założył: 4/1998 KR
(imię, nazwisko, data)

Miejsce przechowywania negatywów:

1. Miejscowość, gmina, województwo PIOTRÓWEK gm. Jordanów woj. dolnośląskie	2. Obiekt (nazwa jak w karcie) PAŁAC	3. Zawartość wkładki (nazwa obiektu lub materiału uzupełniającego) c.d. rubryki nr 12. Historia i nr 13. Opis.
--	---	---

c.d. rubryki nr 12. Historia.

Pałac wzniesiony przez Seydlitzów został przebudowany i rozbudowany w 1898 r. przez Ulrycha hrabiego v. Richthofen, który przekształcił bryłę istniejącej budowli przez wzniesienie dwóch ryzalitów na obu osiach dłuższych pałacu, lub tylko przez ich przebudowę i wzbogacenie o kolumnowe ganki wspierające tarasy na 1. piętrze. Uległa prawdopodobnie też przebudowie klatka schodowa, oraz północno-zachodni narożnik pałacu, na co wskazują założone tam w końcu XIX w. stropy Kleina. Do strony wschodniej istniejącego budynku dobudowano obszerny aneks z wieżą alkierzową. Nowo wzniesiona część została spojona z budowlą starszą układem wnętrza, gdzie wprowadzono, biegnący przez całą długość budowli - wspólny korytarz. Wprowadzono tu drugą, pomocniczą klatkę schodową, prowadzącą też do piwnic. Pomieszczenia na 1. piętrze od strony ogrodu uzyskały niezwykle reprezentacyjny, naorococowy wystrój. Układ i wystrój elewacji obu budowli jest spójny, jednak detal architektoniczny aneksu jest bardziej masywny, uproszczony, co jest typowe dla budowli lat 90 XIX w. na Śląsku.

Przy odnowionej i rozbudowanej rezydencji założono niewielki naturalistyczny park, wykorzystując zastany tam układ wodny oraz drzewostan, który wzbogacono o nowe nasadzenia. W układ parkowy włączono rzeczkę Olesznę. Przed pałacem utworzono łąkę widokową z niewielkim klombem kwiatowym na osi, skąd rozciągał się widok na stawy w dole parku (spadek terenu) oraz na okoliczne wzniesienia. Od strony północnej budynku, gdzie był podjazd, założono ozdobne ogrodzenie i obsadzono je szpalerem drzew.

Pałac i park po 1945 r. uległy znacznej dewastacji, są jednak jeszcze czytelne i nadal kształtują krajobraz wsi.

Wieś Piotrówek leży na terenie Ślęzańskiego Parku Krajobrazowego, a zespół pałacowy został objęty strefą „A” ścisłej ochrony konserwatorskiej (co jak dotąd nie dało wsi wymiernych korzyści).

c.d. rubryki nr 13 Opis.

RZUT

Pałac składa się z korpusu zasadniczego, zbudowanego na rzucie umiarkowanego prostokąta oraz z prawie kwadratowego aneksu wschodniego, stanowiącego przedłużenie korpusu głównego. W jego południowo-zachodnim narożniku znajduje się okrągły alkierz wieżowy. Korpus główny pałacu zbudowano jako dwutraktowy, z reprezentacyjnymi wejściami, poprzedzonymi kolumnowymi gankami - umieszczonymi na osi północ-południe. W hallu północnym znajdowała się reprezentacyjna klatka schodowa i przejście do sali południowej, gdzie umieszczono drugie wejście - do parku i ogrodów. Po obu stronach tej osi centralnej usytuowano po dwa duże pomieszczenia, obecnie wtórnie podzielone. Od wschodu wydzielono ponadto przez środek budynku korytarz, który znajduje swoje przedłużenie w aneksie wschodnim. Aneks ten zbudowano jako dwu i pół traktowy, z korytarzem przez środek budynku. Trakt południowy jest nieco szerszy od północnego, w którym, w trzyosiowym ryzalicie umieszczono drugą klatkę schodową. Ta część pałacu dostępna jest też przez boczne wejście w ścianie szczytowej, poprzez wysoki kolumnowy ganek. Układ parteru pałacu powtórza się niemal dokładnie w układzie piętra oraz piwnic.

BRYŁA

Obiekt zbudowano jako wolnostojący, wysokopodpiwniczony, dwukondygnacyjny. Na jego bryłę składa się wydłużony korpus główny urozmaicony dwoma trzykondygnacyjnymi ryzalitami umieszczonymi na osi budynku po każdej jego dłuższej stronie, które w partii parteru poprzedzają kolumnowe ganki. Od wschodu do korpusu przylega pięcioosiowy aneks, z nieco wyższą partią strychową i z pięciokondygnacyjną wieżą w południowo-wschodnim narożniku. Bryła budynku jest więc bardzo wydłużona, o urozmaiconej uskokami linii elewacji, natomiast partia dachu jest mało czytelna, gdyż więźba posiada mały kąt nachylenia. Wieża stanowi akcent pionowy czytelny głównie od strony parku.

ELEWACJE

Wszystkie elewacje tynkowane, tynki zniszczone w 70%. Partia cokołowa wyłożona kamieniem, cokół dwustopniowy, dolna część z odsadzką, górna zakończona płaskim gzymsem, okna piwnic w kamiennych opaskach, niektóre osłonięte stalowymi kratami. Pod okapem wydzielony gzymsem pas okienek strychowych na przemian z prostokątnymi płycinami.

Elewacja północna - dwukondygnacyjna i dwuczęściowa. Zachodnia część - główna dziewięcioosiowa, trzy osie środkowe tworzą trzykondygnacyjny ryzalit poprzedzony kolumnowym gankiem, na który prowadzą 4 kamienne stopnie. Kolumny o korynckich głowicach wspierają taras pierwszego piętra, osłonięty stalową balustradą. Konstrukcyjnie taras oparty jest na stropie Kleina. Na dwu środkowych kolumnach umieszczono stalowe ozdobne wsporniki dźwigające zadaszenie w formie kratownicy, pierwotnie przeszklonej. Okna wyższych kondygnacji, w profilowanych opaskach flankują pilastry. Natomiast okna partii bocznych elewacji wieńczą proste naczółki na bocznych wspornikach. Część wschodnia elewacji północnej - pięcioosiowa, trzy osie zachodnie wysunięte przed jej lico tworzą masywny ryzalit mieszczący klatkę schodową. Okna w profilowanych opaskach, z prostym naczółkiem na wspornikach bocznych. Partia strychowa przebudowana, posiada duże prostokątne otwory okienne, pozbawione obramień. Ponad gzymsem wieńczącym znajduje się ścianka strychowa imitująca attykę pełną.

Elewacja południowa - dwukondygnacyjna i dwuczęściowa. Elewacja korpusu głównego dziewięcioosiowa, trzy osie środkowe ryzalitowane. Ryzalit konstrukcyjnie i artystycznie opracowany jak ryzalit północny. Różnica polega na tym, że na skutek spadku terenu ganek kolumnowy (kolumny kanelowane, głowice korynckie) poprzedza wysoki bieg schodów - 16 stopni. Partie boczne tej części elewacji opracowane jak w elewacji frontowej - północnej. Elewacja aneksu wschodniego - trzyosiowa, wysunięta przed lico korpusu niewielkim uskokiem, od wschodu flankowana narożnym alkierzem wieżowym. Jej opracowanie nawiązuje wielkością i formą do części centralnej, jednak detal charakteryzuje bardziej plastyczna forma. Okna parteru posiadają profilowane opaski z prostymi naczółkami - jak w partii centralnej, na piętrze okna flankują masywne pilastry wspierające silnie wyladowany trójkątny naczółek. Na wysokości okapu korpusu - przebiega gzymś wsparty na modylionach, nad nim ścianka strychowa z małymi okienkami.

Alkierz - zbudowany na rzucie koła - jest czterokondygnacyjny i trzyosiowy. Kondygnacje wydzielone gzymsami, gzymś nad 1. piętrem ozdobiony kroksztynami nawiązującymi do gzymsu podokapowego korpusu i stanowiący jego

optyczną kontynuację. Okna 1. i 2. kondygnacji w opaskach z prostym naczółkiem na bocznych konsolach, okna 3. kondygnacji w gładkich opaskach, zwieńczone wydatnym trójkątnym naczółkiem, powyżej trzy tarcze zegarowe, pod okapem gzymś wsparty na modylionach (pseudo-kroksztynach). Alkierz wieńczy stożkowy dach kryty łupkiem w rybią łuskę, który zawiera blaszane wole oczka, na szczycie kula i stalowa sterczyna.

Elewacja wschodnia - szczytowa dwuosiowa i dwukondygnacyjna, na osi elewacji wejście poprzedzone gankiem z zadaszeniem wspartym na dwu doryckich kolumnach. Podest ogranicza tralkowa balustrada. Na podest prowadzą schody boczne - od południa, od północy pod gankiem prostokątne wejście do piwnicy, w kamiennym obramieniu, w ścianie czołowej prostokątne okno, też w kamiennej opasce. Okna w opaskach - jak w elewacji północnej, okna osi południowej i sąsiadującej osi alkierza zamurowane w formie płycin i pokryte malowidłem iluzjonistycznym naśladującym ramy okienne i szyby.

Elewacja zachodnia - szczytowa trzykondygnacyjna i trzyosiowa opracowana jak poprzednie, okna osi środkowej zamurowane w formie płycin.

WNĘTRZA, WYPOSAŻENIE

Dyspozycja wnętrza w pałacu jest podobna na każdej kondygnacji. Wejście prowadzi z kolumnowego ganku, którego podest wyłożony jest ceramicznymi wielobarwnymi płytkami, tworzącymi mozaikę. Hall wejściowy (1) mieścił reprezentacyjną dwubiegową klatkę schodową, z której zachował się jedynie podest pierwszego półpiętra. W ścianie wschodniej znajdował się pierwotnie kominek. Hall posiadał też zapewne marmurową posadzką, która obecnie nie istnieje, zachował się tylko jeden marmurowy stopień przy głównych drzwiach wejściowych. Całe pomieszczenie zasypane jest ziemią i gruzem. Strop zniszczony, zachowały się tylko poprzeczne masywne legary i niewielki fragment od północy. Od południa do hallu przylega duża sala (2) z wyjściem do ogrodu. Jest to pomieszczenie zniszczone całkowicie. Dawna posadzka jest zawalona gruzem i porośnięta krzewami, całkowity brak stropów wszystkich kondygnacji, widoczna więźba dachowa, która też zachowała się tylko w partii południowej, zaś w partii środkowej istnieje tylko belka kalenicy. W ścianach bocznych tkwią fragmenty zmurszałych belek stropowych. Sala narożna południowo-zachodnia została wtórnie podzielona na dwa pomieszczenia. W pomieszczeniu 3a zachowała się podłoga biała, w 3b deski podłogi zerwano, widoczne lagary oraz resztki kaflowego pieca. W obu otworach drzwiowych zachowały się płycinowe framugi.

1. Miejscowość, gmina, województwo PIOTRÓWEK gm. Jordanów woj. dolnośląskie	2. Obiekt (nazwa jak w karcie) PAŁAC	3. Zawartość wkładki (nazwa obiektu lub materiału uzupełniającego) C.d. rubryki nr 13 Opis. Spis planów i fotografii.
--	---	---

Identycznie przedstawia się stan pomieszczeń 4a i 4 b, ponadto w tym pierwszym brakuje dużego fragmentu stropu w południowo-zachodnim narożniku. We wszystkich pozostałych pomieszczeniach także brak podłogi i stolarki okiennej i drzwiowej, natomiast korytarz środkowy ma zachowaną podłogę na całej długości. Stan pomieszczeń 1. piętra jest podobny. W niektórych salach zachowały się resztki pierwotnego wystroju. W sali narożnej - dawna biblioteka? - (nad nr 3) znajdował się plafon dzielony stiukową dekoracją ramową na koncentryczne pola zgrupowane wokół środkowej rozety, w której był umieszczony żyrandol. Pomieszczenie to jest niedostępne ze względu na zerwane stropy nad salą nr 3. Sala (nad nr 4) posiadała plafon dekorowany centralnie umieszczoną rozetą otoczoną wieńcem z róż, podtrzymywanym przez płasające putta. Sala narożna - jadalnia - (nad nr 5) była dekorowana białymi płycinowymi boazeriami sięgającymi parapetów okien i stanowiącymi formalną całość ze stolarką trzech par dwuskrzydłowych drzwi, umieszczonych w uszakowatych fragmentach. Ściany i fasety plafonu były zdobione stiukową dekoracją ramową, przeplecioną taśmami i festonami kwiatowymi, z elementami rocaille i kratką regencyjną w narożach. Tak też zdobione były supraporty. Na plafonie znajdowało się, umieszczone w owalnej stiukowej ramie, malowidło przedstawiające igrające putta, obecnie czytelne śladowo. Okrągły alkierz narożny był dekorowany podobnie. Stan tej dekoracji jest katastrofalny. Wszystkie tynki są zlasowane, zawilgocone i mimo, że forma dekoracji jest czytelna, można ją uznać za nieistniejącą. W sali zachowały się też fragmenty mozaiki parkietowej. Nad wejściem do alkierza, pod tarczami herbowymi widnieje data w tynku „1898”. Piwnice zachowały się w dość dobrym stanie. Posiadają one identyczny układ jak pozostałe kondygnacje i są dostępne z klatki schodowej aneksu oraz z zewnątrz przez wejście w ścianie szczytowej wschodniej. W części korpusu głównego piwnice są nakryte sklepieniem w formie spłaszczonej kolebki lub posiadają sklepienia żaglaste. Pod salą nr 2 znajduje się piwnica z masywnym słupem po środku. Piwnice aneksu wschodniego posiadają sklepienia odcinkowe, o poprzecznym układzie stalowych podciągów.

INSTALACJE

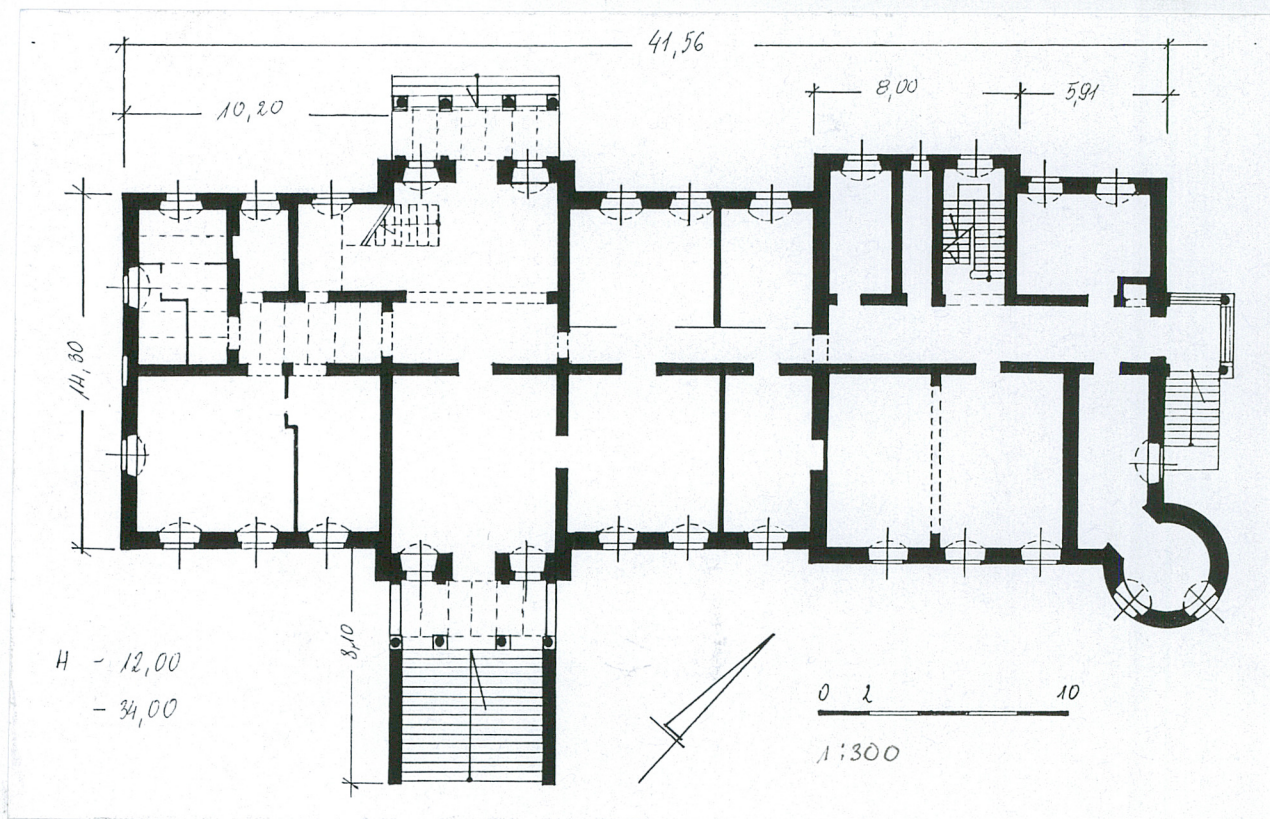
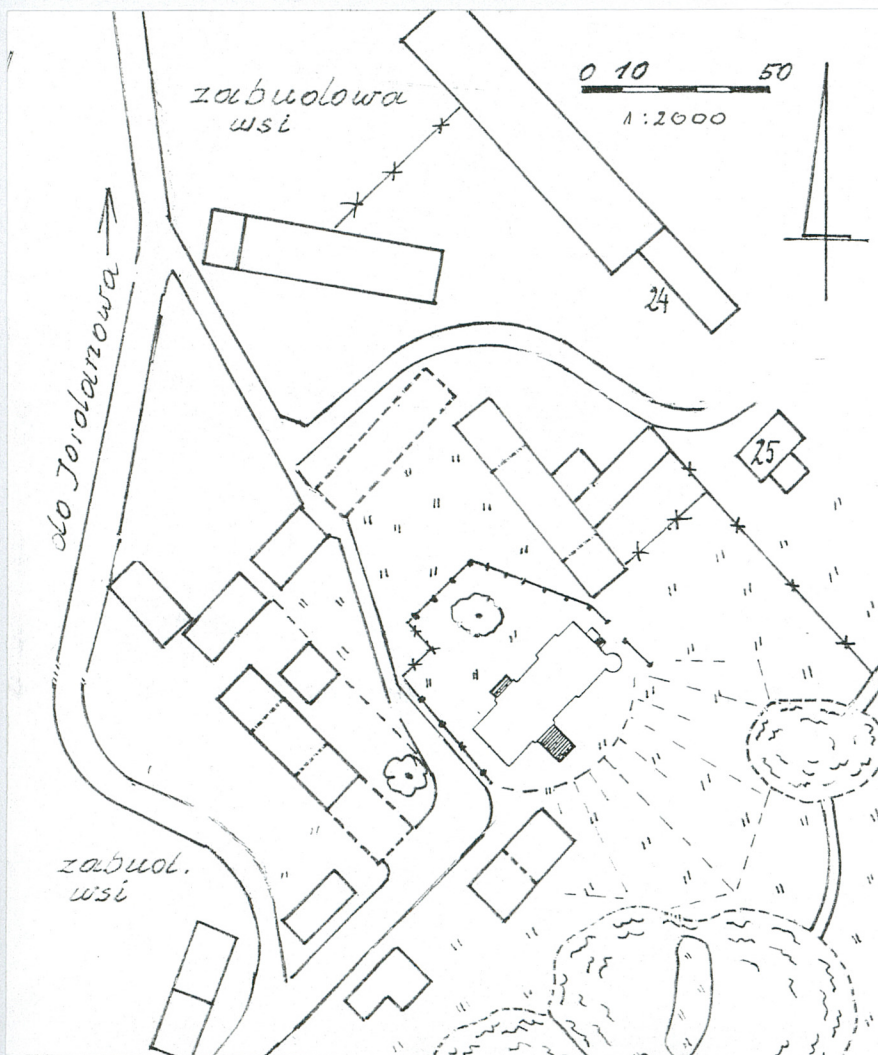
Budynek nie posiada żadnych instalacji. Zachowały się ślady ogrzewania piecowego.

Spis planów i fotografii:

- I. Plan sytuacyjny zespołu pałacowego. Skala 1: 2000.
- II. Rzut parteru pałacu. Skala 1:300.
- III. Rzut parteru pałacu. Skala 1:400. Na planie naniesiono zniszczenia budynku.
- IV. Mapa geodezyjna współczesna, rejon Piotrówka. Skala 1: 100 000.
- V. Mapa geodezyjna współczesna, rejon Piotrówka. Skala 1: 25 000.
- VI. Fragment niemieckiej mapy geodezyjnej, 1885 r. Skala woryginalie 1: 25 000.

1. Widok na pałac od południowego-wschodu.
2. Widok na pałac od północnego-zachodu.
3. Elewacja południowa.
4. Ryzalit środkowy południowy.
5. Kolumny portyku południowego.
6. Elewacja północna, widoczna z majdanu gospodarczego.
7. Ryzalit środkowy północny.
8. Fragment zachodni elewacji północnej.
9. Fragment wschodni elewacji północnej.
10. Alkierz wieżowy - wschodni.
11. Elewacja wschodnia.
12. Portyk wschodni.
13. Elewacja zachodnia.
14. Legar stropu w partii południowej hallu (1).
15. Hall (1) - widoczny podest zniszczonej klatki schodowej i przejście na korytarz 1. piętra.
16. Sala południowa (2) - ściana wschodnia, widoczne drzwi do sali 1. piętra (nad 4).
17. Jadalnia, widok w kierunku sali nad 4a i 4b.
18. Jadalnia, widok na alkierz.

19. Supraporta alkierza, pod herbami data 1898.
20. Sala na 1. piętrze (nad 4), widoczne przez drzwi zerwane stropy nad salą nr 2.
21. Korytarz na 1. piętrze - w kierunku zachodnim, widoczny zerwany strop nad hallem (1).
22. Wieża dachowa w partii wschodniej pałacu.
23. Piwnice, fragment w narożniku południowo-wschodnim.



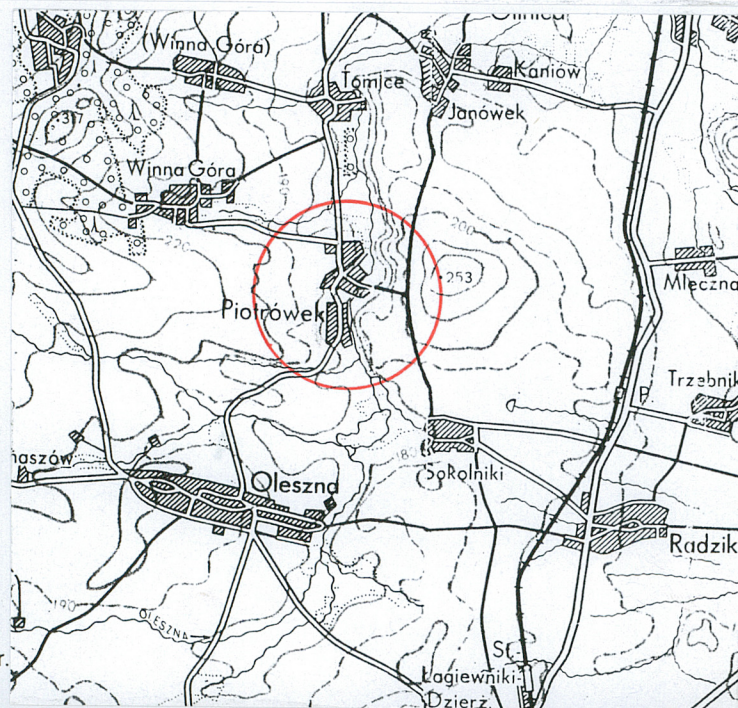
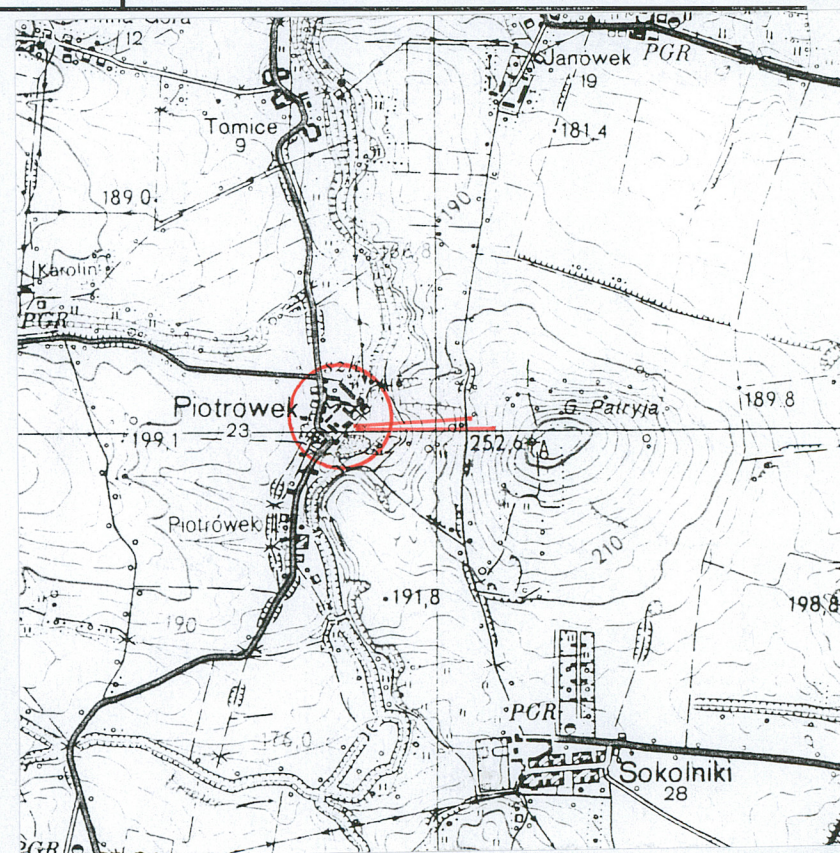
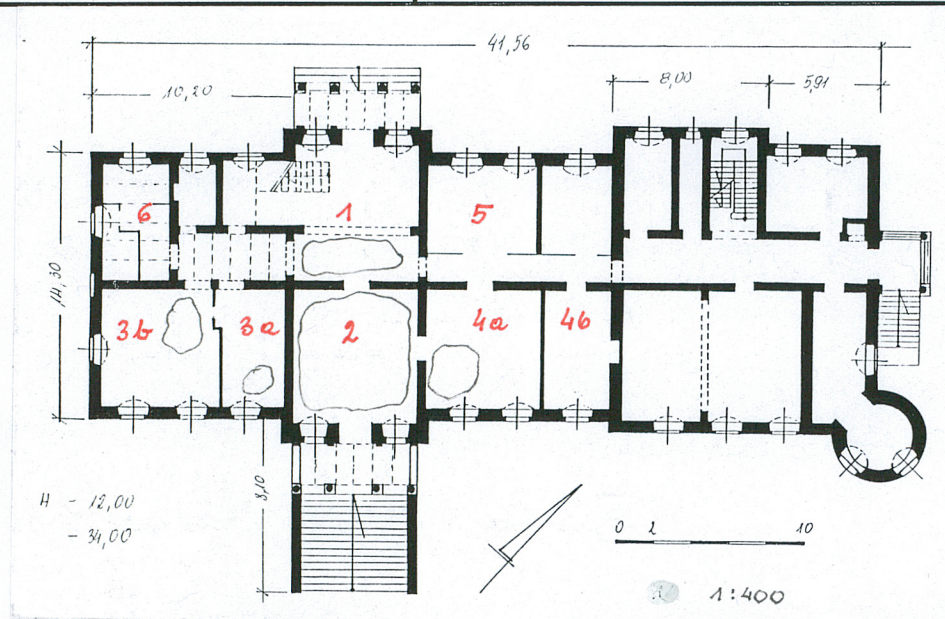
1. Miejscowość, gmina, województwo
PIOTRÓWEK
 gm. Jordanów
 woj. dolnośląskie

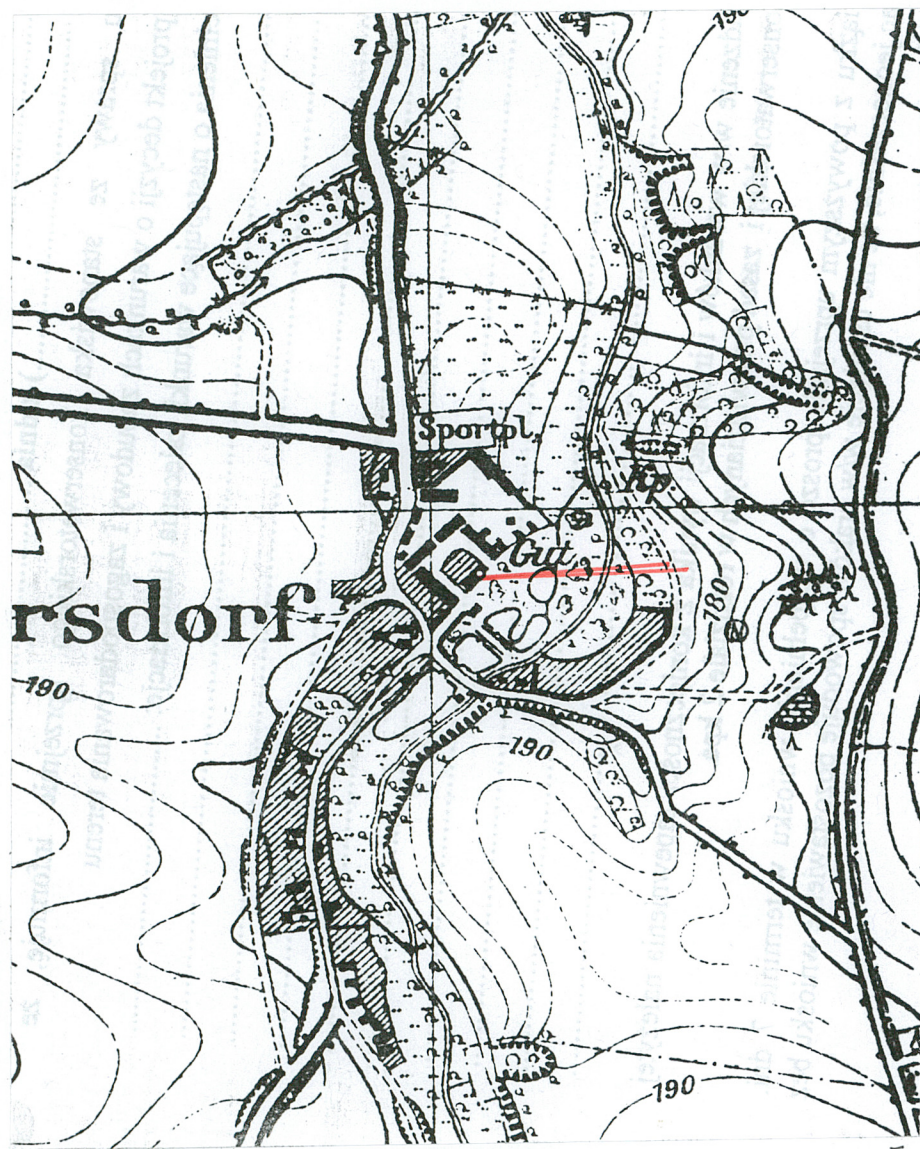
2. Obiekt (nazwa jak w karcie)

PAŁAC

3. Zawartość wkładki (nazwa obiektu lub materiału uzupełniającego)

Plany i mapy.





VI.



2.



3.

1. Miejscowość, gmina, województwo
PIOTRÓWEK
 gm. Jordanów
 woj. dolnośląskie

2. Obiekt (nazwa jak w karcie)

PAŁAC

3. Zawartość wkładki (nazwa obiektu lub materiału uzupełniającego)

Fotografie.



4.



5.



6.



7.



8.



10.



11.



9.



13.



12.

1. Miejscowość, gmina, województwo

PIOTRÓWEK

gm. Jordanów

woj. dolnośląskie

2. Obiekt (nazwa jak w karcie)

PAŁAC

3. Zawartość wkładki (nazwa obiektu lub materiału uzupełniającego)

Fotografie.



14.



15.



18.



17.



19.



21.



22.



20.



23.