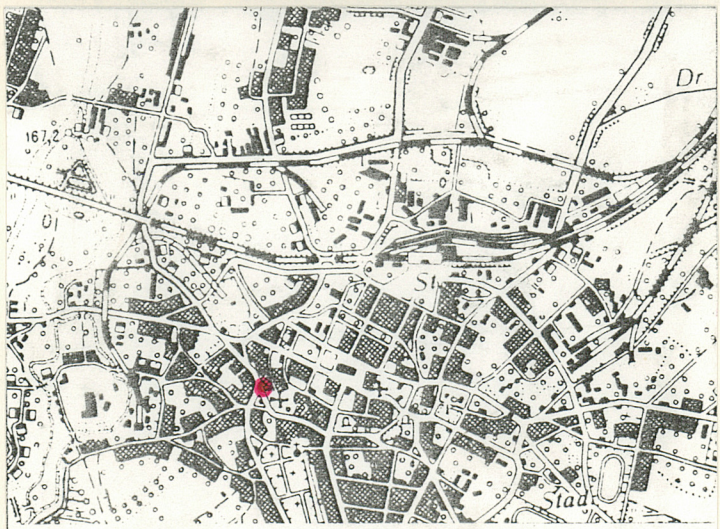
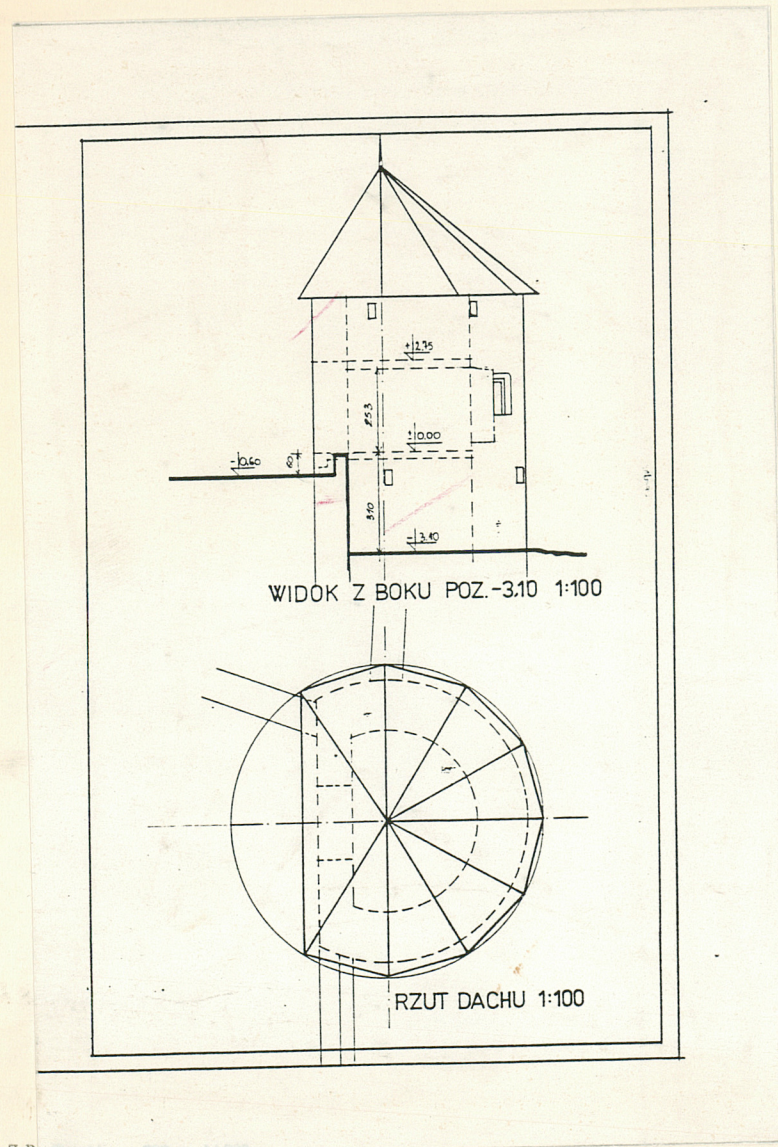


1. Obiekt BASZTA PRZY ZEWNĘTRZNYM OBWODZIE MURU OBRONNEGO
ul. MAGISTRACKA

2. Czas powstania XV w.

3. Miejscowość BOLESŁAWIEC

11. Zdjęcia, rzut, przekrój, sytuacja, orientacja



BOLESŁAWIEC

0 1000 m
1:25 000

4. Adres obręb 9 AM 2 dz.nr 162
nr hipoteczny 14933

5. Przynależność administracyjna
województwo jeleniogórskie
gmina m. Bolesławiec
pow. BOLESŁAWIEC

6. Poprzednie nazwy miejscowości
do 1945 r. - BUNZLAU

7. Przynależność administracyjna
1 VI 1975
województwo wrocławskie
powiat m. pow. Bolesławiec

8. Właściciel i jego adres
Gmina Bolesławiec
Pl. Piłsudskiego 1

9. Użytkownik i jego adres
brak użytkownika

10. Rejestr zabytków
Nr 598 data 25.08.1959 r.

12. Autorzy, historia obiektu, określenie stylu.

W latach 1479 - 1480 otoczono Bolesławiec podwójnym masywnym kamiennym pierścieniem murów obronnych oraz wzniesiono baszty z otworami strzelniczymi.

W 1502 r. wzniesiono mur obronny przed zamkiem i wybudowano most zwodzony oddzielając w ten sposób dobra zamkowe od miasta.

W 1642 r. Szwedzi niszczą miasto, spłonął m.in. zamek. W 1752 r. Rada Miejska przekazuje gminie protestanckiej riuny zamku.

W 1813 r. wojska napoleońskie wysadzają część murów obronnych, baszt i bram miejskich w celu uniemożliwienia obrony miasta.

Rok 1823 to usuwanie pozostałości murów, baszt i bram oraz zasypywanie fosy.

W 1830 r. wydany zostaje zakaz burzenia murów obronnych, utworzenie wzdłuż murów promenady spacerowej.

13. Opis (sytuacja, materiał i konstrukcja, rzut, bryła, elewacje, wnętrze, wyposażenie, instalacje)

Obiekt położony jest w południowo - zachodniej części miasta na linii przebiegu zewnętrznego muru miejskiego na odcinku pomiędzy bramą Dolną a Placem Zamkowym. W rejonie lokalizacji baszty następuje załamanie muru miejskiego, który w tym miejscu zmienia kierunek swego przebiegu bardziej na południe. Jednocześnie do bocznej ściany wschodniej baszty z kierunku północnego dochodzi mur, który w okresie średniowiecza oddzielał dobra książęce - zamkowe od miejskich - dzisiaj teren Placu Zamkowego od zachodniej części miasta. Obecnie od strony starego miasta w obrębie murów miejskich równolegle do tego odcinka przebiega ul. Magistracka a w bezpośrednim sąsiedztwie baszty znajdują się garaże. Po zewnętrznej części muru w miejscu byłej fosy, równolegle do niego przebiega ul. Partyzantów, którą od strony muru stanowi pas zieleni - deptak / planty /.

Basztę zbudowano z kamienia łączonego zaprawą wapienną, obecnie od zewnątrz nie tynkowana, wewnątrz otynkowana, założona na planie $3/4$ koła ze ściętym bokiem od strony północnej / miasta /. Nakryta dachem / hełmem / namiotowym \surd dziesięciospadowym o konstrukcji krokwiowo-płatwiowo-kleszczowej, krytym dachówką karpiówką. Posiada trzy kondygnacje.

Posiada pierwszą kondygnację / dolną / poniżej dzisiejszego poziomu użytkowego patrząc od strony miasta / ul. Magistracka /, od strony fosy / ul. Partyzantów / jest na obecnym poziomie użytkowym. Druga i trzecia kondygnacja znajduje się powyżej poziomu użytkowego.

Wnętrze pierwszej kondygnacji / dolnej / jest zagruzowane. Poszczególne kondygnacje oddzielone są od siebie stropami drewnianymi. Podłogi drewniane. Pomiędzy drugą / środkową / a trzecią / górną / kondygnacją w stropie znajduje się otwór komunikacyjny, brak śladów po stałej klatce schodowej.

W pierwszej kondygnacji / dolnej / od strony fosy - południowej znajdują się trzy otwory strzelnicze wykonane z kamienia o wykroju prostokątnym.

Druga kondygnacja od strony miasta - północnej posiada otwór wejściowy ze

<p>14. Kubatura</p> <p>450 m³</p>	<p>15. Powierzchnia użytkowa</p> <p>43,8 m²</p>	<p>16. Przeznaczenie pierwotne</p> <p>baszta obronna</p>	<p>17. Urztkowanie obecne</p> <p>nie użytkowana</p>
<p>18. Prace budowlane i konserwatorskie, ich przebieg i dokumentacja</p> <p>W 1967 r. w trakcie konserwacji muru miejskiego zakończono prace zabezpieczające w baszcie oraz naprawiono dach. W 1991 r. zamontowano kratę w otworze wejściowym znajdującym się od strony ul. Magistrackiej.</p>		<p>19. stan zachowania (fundamenty, ściany zewnętrzne, ściany wewnętrzne, sklepienia, stropy konstrukcje dachowe, pokrycie dachu, wyposażenie i instalacje)</p> <p>Stan zachowania fundamentów i ścian zewnętrznych dobry. Ściany od wewnątrz pokryte tynkiem / ubytki około 30% /. Ściany zewnętrzne nie tynkowane. Dolna kondygnacja jest zagruzowana. W środkowej kondygnacji brak podłogi - legary zniszczone. Strop pomiędzy kondygnacją środkową a górną uszkodzony. ubytki tynku w podsufitce / 30% /. Konstrukcja więźby dachowej częściowo uszkodzona, ubytki dachówki, brak obróbki blacharskiej. Stolarka okienna zniszczona, brak drzwi wejściowych do baszty. Brak komunikacji pionowej.</p> <p>20. Najpilniejsze postulaty konserwatorskie</p> <ol style="list-style-type: none"> 1. Zachować bryłę baszty. 2. Naprawić dach - wykonać uzupełnienie lub wymianę więźby dachowej, zachować pokrycie dachówką ceramiczną. 3. Wykonać obróbki blacharskie, rynny i rury spustowe wykonać z blachy miedzianej. 4. Wymienić i uzupełnić elementy stropowe oraz podłogi. 5. Wykonanie klatki schodowej lub drabiny po określeniu przeznaczenia baszty. 6. Wykonać stolarkę drewnianą z podziałem na 6 kwater, zastosować drzwi - wrota <p>c.d. na wkladce nr 1</p>	

21. Akta archiwalne (rodzaj akt, numer i miejsce przechowania)

Archiwum PSOZ o/w Jeleniej Górze - karta baszty
wykonana w 1967 r.

22. Bibliografia

Bergmann J.G., Chronik der Stadt Bunzlau t. 1 - 4,
1829 - 1831 r. Bolesławiec

Wernicke E. Chronik der Stadt Bunzlau, 1884 r. Bolesław-
iec

Bachmiński J., Bolesławiec, Śląsk w zabytkach sztuki
W-w - 1970 r.

Szszepański Z. Kalendarium Bolesławca, Rocznik
Jeleniogórski 1986 r.

23. Źródła ikonograficzne i fotografie (rodzaj, miejsca przechowania, sygnatura)

24. Uwagi różne

Baszta przeznaczona do zagospodarowania.

Szczegółowe wytyczne dotyczące adaptacji zostaną podane
po określeniu sposobu późniejszego jej wykorzystania.

25. Opracował

tekst Ryszard Kołomański, marzec 1992 r.

plany, rysunki Zbigniew Kudyba, marzec 1992 r.

zdjęcia fotogr Zbigniew Kudyba, marzec 1992 r.

miejsce przechowania negatywów PSOZ o/w Jeleniej Górze

Karta po wypełnieniu podlega ochronie na podstawie przepisów prawa autorskiego

26. Adnotacje o inspekcjach, informacje o zmianach (daty, imiona i nazwiska wypełniających)

27. Załączniki

4 wkładki

1. Miejscowość Bolesławiec	2. Obiekt (nazwa jak w karcie) Baszta przy ul. Magistrac- kiej	3. Zawartość wkładki (nazwa obiektu lub materiału uzupełniającego) ciąg dalszy opisu do rubryki nr 13 i nr 20
-------------------------------	--	--

ciąg dalszy do rubryki nr 13

śladami przebudowy - pierwotnie wejście było ostrołukowe, obecnie o obniżonej strzałce łuku. Łuk nad wejściem wykonany z dużej cegły gotyckiej. Ponadto pomieszczenie na tej kondygnacji posiada dwa okna rozglifione od wewnątrz oraz dwa otwory strzelnicze wykonane z kamienia. Jeden znajduje się od strony wschodniej i jest o wykroju prostokątnym, drugi od strony zachodniej to strzelnica kluczowa. Trzecia kondygnacja posiada pięć otworów strzelniczych umieszczonych bezpośrednio pod akapem dachu. Cztery z nich są o wykroju prostokątnym, piąty od strony zachodniej - klucza.

ciąg dalszy do rubryki nr 20

drewniane z okuciami stalowymi kutymi. 7. Wykonać spoinowanie murów. 8. Odgruzowywanie i oczyszczanie pierwszej kondygnacji oraz prace ziemne prowadzone wewnątrz i na zewnątrz baszty związane z wykonywaniem przyłączy należy prowadzić pod ścisłym nadzorem archeologicznym. 9. Projekt adaptacji uzgodnić z Wojewódzkim Konserwatorem Zabytków.

Wkładkę założył: R. Kołomański i Z. Kudyba, marzec 1992 r.

(imię, nazwisko, data)

Wzór ODZ 1978 r.

Miejsce przechowywania negatywów:

1. Miejscowość

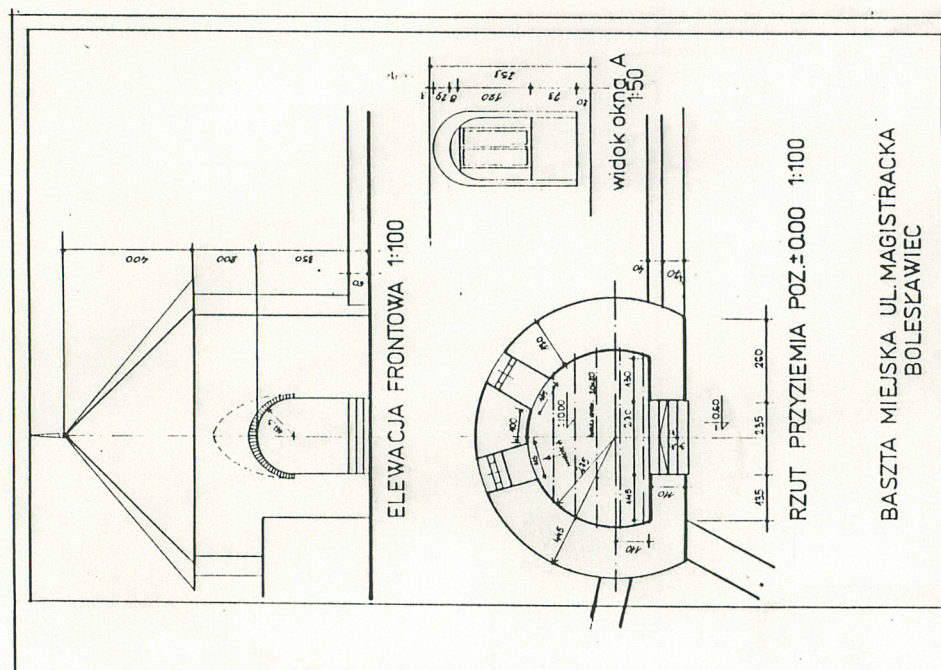
Bolesławiec

2. Obiekt (nazwa jak w karcie)

Baszta przy ul. Magistrac-
kiej

3. Zawartość wkładki (nazwa obiektu lub materiału uzupełniającego)

Elewacja frontowa, rzut przyziemia, widok okna



Wkładkę założył: R. Kołomański i Z. Kudyba, marzec 1992 r.

(imię, nazwisko, data)

Miejsce przechowywania negatywów:

OZGraf. Z.P. Ostróda zam. 699 nakł. 23.600

Wzór ODZ 1978 r.

1. Miejscowość

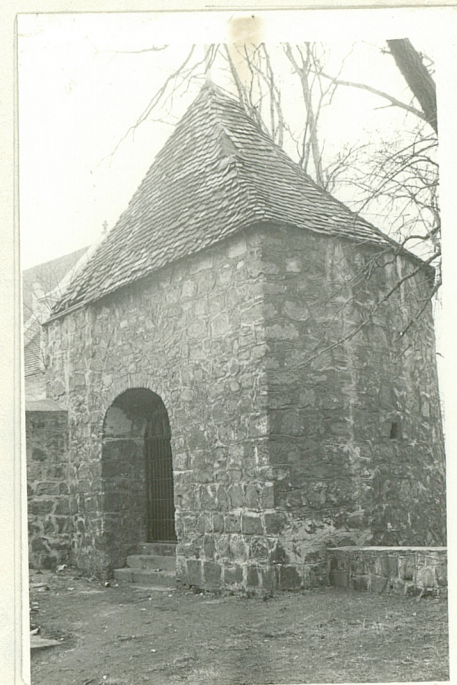
Bolesławiec

2. Obiekt (nazwa jak w karcie)

Baszta przy ul. Magistrac-
kiej

3. Zawartość wkładki (nazwa obiektu lub materiału uzupełniającego)

Zdjęcia fotograficzne



Wkładkę założył: R. Kołomański i Z. Kudyba, marzec 1992 r.

(imię, nazwisko, data)

Miejsce przechowywania negatywów: Fototeka PSOZ - Jelenia Góra

OZGraf. Z.P. Ostróda zam. 699 nakł. 23.600

Wzór ODZ 1978 r.

1. Miejscowość

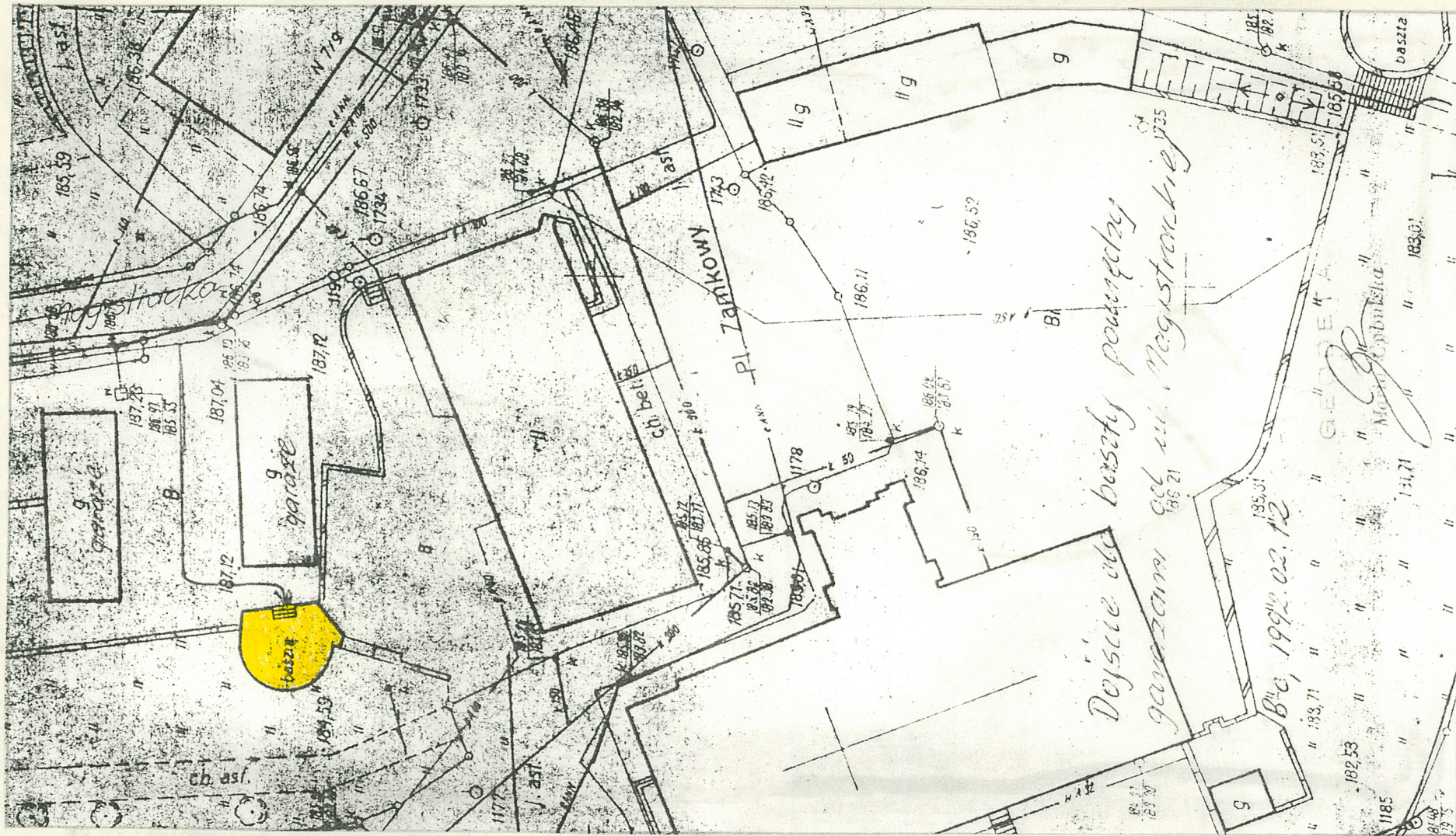
Bolesławiec

2. Obiekt (nazwa jak w karcie)

Baszta przy ul. Magistrackiej

3. Zawartość wkładki (nazwa obiektu lub materiału uzupełniającego)

Plan - lokalizacja baszty



Wkładkę założył: R. Kołomański i Z. Kudyba, marzec 1992 r.

(imię, nazwisko, data)

Wzór ODZ 1978 r.

Miejsce przechowywania negatywów: