

**OŚRODEK DOKUMENTACJI
ZABYTEKÓW W WARSZAWIE
KARTA EWIDENCYJNA ZABYTEKÓW
ARCHITEKTURY I BUDOWNICTWA**

A B C D E F G H I J K L M N O P R S T U V W X Y Z

Nr

3004

1. Obiekt

DEJONIA
DOM MIESZKALNY, UL. DŁUGA 21

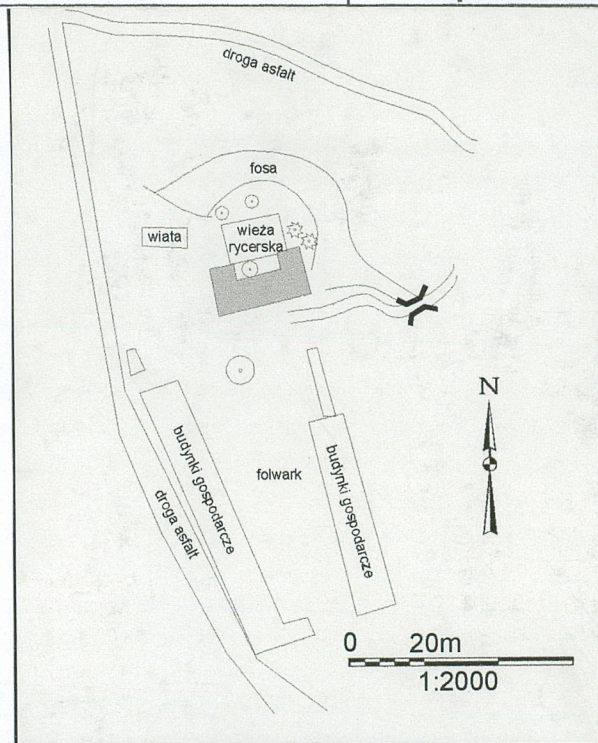
2. Czas powstania

2 poł. XVIII w.,
2 poł. XIX w.

3. Miejscowość

SIEDŁĘCIN

11. Zdjęcia, rzut, przekrój, sytuacja, orientacja



4. Adres

Siedlęcin, ul. Długa 21

nr dz. 367

5. Przynależność administracyjna

województwo: dolnośląskie
pow. Jelenia Góra gmina: Jeżów Sudecki

6. Poprzednie nazwy miejscowości

Rudgersdorf (1305), Bober Röhrsdorf (do 1945), , Bobrowice, Sobięcín (1945)

7. Przynależność administracyjna 1 IV 1975

województwo: wrocławskie
powiat: Jelenia Góra

8. Właściciel i jego adres



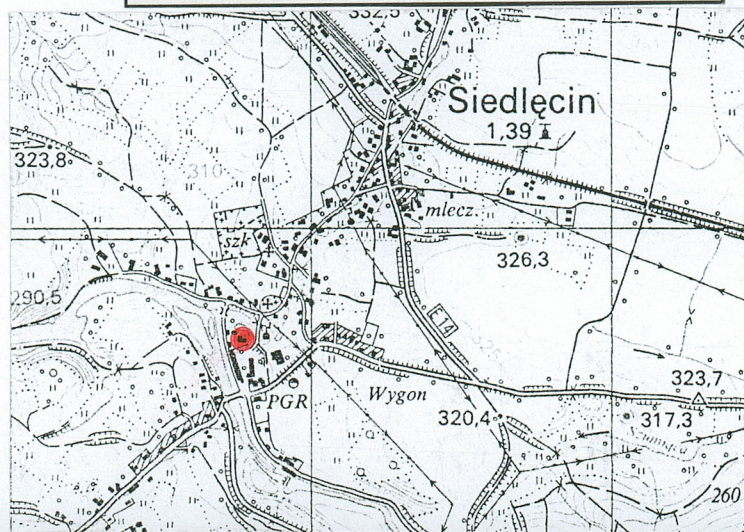
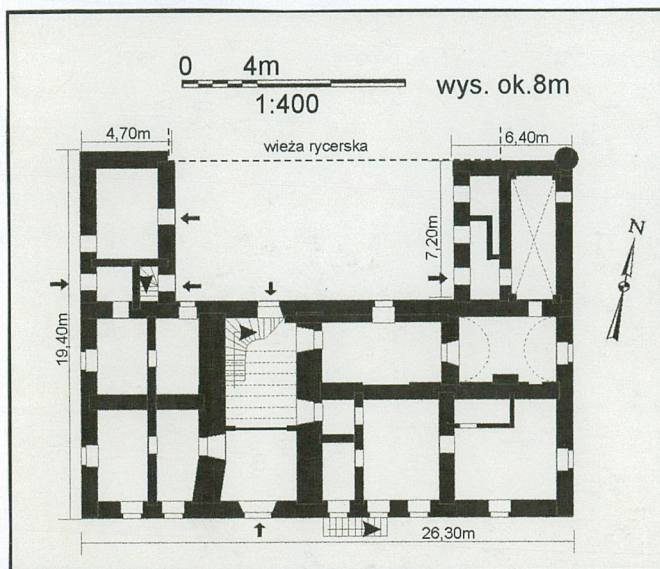
9. Użytkownik i jego adres

mieszkania lokatorskie

10. Rejestr zabytków

nr 346/A/04 data

23.08.2004



12. Autorzy, historia obiektu, określenie stylu

Siedlęcín po raz pierwszy wymieniany jest w roku 1305 w księdze czynszowej biskupstwa wrocławskiego. Historia budynku nierozdzielnie związana jest z rycerskim dworem obronnym, do którego opisywany obiekt został dobudowany najprawdopodobniej w 2 poł. XVIII w. Pierwotnie dwór należał do księżnej Agnes, żony Bolka II. Majątek Siedlęcín nabył następnie od niej rycerz Jan von Redern. Do roku 1437 majątek należał do Haschke von Schellendorf, później właścicielami jego byli kolejno Hans Wesin oraz bracia Hans i Adam von Zedlitz. W tym okresie wieża została przebudowana, wymieniany jest też należący do niej folwark. Od 1583 r. całość należała do rodziny von Nimptsch, a od 1622 r. do księcia legnickiego Jerzego Rudolfa. W 1732 r. podzielony majątek ziemski kupili hrabiowie von Schaffgotsch, w których posiadaniu pozostał on do 1945 r.

Przedmiotowy obiekt stanowił część zabudowań folwarcznych i powstał prawdopodobnie w 2 poł. XVIII w. jako siedziba zarządcy folwarku. W tym okresie przystąpiono do rozbioru dawnych murów obronnych, które ostatecznie przestały istnieć w 1840 r. Jednym z powodów rozbioru murów była rozbudowa zabudowań folwarcznych, które przebudowano ponownie w XIX w. Przebudowie poddano również budynek zarządcy, który pierwotnie kryty był dachem mansardowym, ryzality zaś wysokimi dachami dwuspadowymi.

Po 1945 r. na tereni folwarku ulokowany został PGR. Po restrukturyzacji dawny folwark przejęty został przez AWRSP. Budynki gospodarcze przestały być użytkowane, budynek zarządcy folwarku dalej pełnił funkcję mieszkalną. W 1999 r. obiekt został sprzedany obecnej właścicielce.

Budynek wzniesiony w stylu barokowym, przebudowany w XIX w. zatracił część cech stylowych.

13. Opis (sytuacja, konstrukcja i materiał, rzut, bryła, elewacje, wnętrze, wyposażenie, instalacje)

SYTUACJA: Siedlęcín to duża wieś łańcuchowa położona w poprzek Doliny Bobru, na pn.-zach. od Jeleniej Góry, w odległości ok. 10 km. Omawiany budynek położony jest w południowej części wsi na terenie dawnego folwarku, bezpośrednio przy wieży rycerskiej. Wieża, do której jest dostawiony znajduje się po północnej stronie – z tej strony budynek wraz z wieżą tworzą wewnętrzny dziedziniec, na którym rośnie rozłożysta lipa. Zabudowania folwarczne po stronie południowej umieszczone są po obu stronach szerokiego placu o nawierzchni nieutwardzonej. Od strony pn.-wsch. znajduje się część dawnej fosy.

MATERIAŁ, KONSTRUKCJA, TECHNIKA:

Ściany: zewnętrzne oraz wewnętrzne przyziemia i piwnic murowane z kamienia łamanego i cegły na zaprawie wapiennej, tynkowane tynkiem cementowo-wapiennym od zewnątrz, i wapiennym od wewnątrz. Ściany zewnętrzne poddasza w konstrukcji szkieletowej, od strony wschodniej z okładziną wykonaną z łupka – krawędzie ściany z płytek prostokątnych, wewnętrzna powierzchnia o formie łuski. Ściany wewnętrzne murowane z cegły na zaprawie wapiennej oraz w konstrukcji szkieletowej, tynkowane tynkiem wapiennym, malowane.

Sklepienia i stropy: w piwnicach sklepienia ceramiczne kolebkowe z lunetami, w pomieszczeniu w części zachodniej budynku sklepienie ceramiczne kolebkowe, w pomieszczeniu w ryzalicie zachodnim sklepienie krzyżowe, ceramiczne. Wszystkie tynkowane tynkiem wapiennym. W sieni w części parterowej strop drewniany belkowy – między belkami szerokie deski ułożone w jodełkę, całość pomalowana farbą olejną. W pozostałych pomieszczeniach stropy drewniane ze ślepym pułapem, tynkowane tynkiem wapiennym na podsuficie z trzciny. W sieni na II kondygnacji strop wyłożony płytami z regipsu.

Wieżba dachowa: drewniana, krokwiowo-jętkowa, dwupoziomowa.

Pokrycie dachowe: dach na budynku głównym kryty jest łupkiem (płytki prostokątne) przybitym na drewniany gont. Na ryzalitach dach kryty płytą falistą.

Posadzki i podłogi: w sieni w części przyziemia, w ryzalicie zachodnim oraz w pomieszczeniach gospodarczych w części zachodniej budynku głównego podłogi betonowe. W ryzalicie wschodnim znajduje się klepisko. W pomieszczeniach piwnicznych podłogi wyłożone płytami kamiennymi. W pozostałych pomieszczeniach podłogi drewniane.

Schody: w sieni w części przyziemia schody drewniane, łamane, jednobiegowe. Przy schodach balustrada z profilowanym pochwytem i tralkami (dwulalkowe). Na poddasze prowadzą schody drewniane, jednobiegowe, policzkowe z prostą balustradą. Przed wejściem na schody drewniane, krótki odcinek schodów kamiennych. Do piwnicy prowadzą schody ceglane, jednobiegowe, łamane. Na zewnątrz schody prowadzące także do pomieszczenia piwnicznego – kamienne, jednobiegowe.

OTWORY: okienne: wszystkie otwory okienne o kształcie prostokąta. Od strony zewnętrznej budynku okna w obramieniach wykonanych w kamieniu z kamienną ławą podokienną. Od strony dziedzińca wewnętrzne otwory okienne bez obramień – murowane z cegły i tynkowane. W szczycie elewacji od strony wschodniej otwory okienne wykonane w ścianie o konstrukcji szkieletowej – obramienia drewniane od zewnątrz obłożone łupkiem. Stolarka okienna drewniana skrzynkowa i krosnowa. W oknach od strony zewnętrznej budynku podział w kształcie litery T. Od strony dziedzińca dzielone słupkiem i dwoma szprosami na sześć kwater.

14. Kubatura	15. Powierzchnia użytkowa	16. Przeznaczenie pierwotne	17. Użytkowanie obecne
4356 m ³	726 m ²	budynek mieszkalny	budynek mieszkalny
18. Prace budowlane i konserwatorskie, ich przebieg i dokumentacja		19. Stan zachowania (fundamenty, ściany zewnętrzne, ściany wewnętrzne, sklepienia, stropy, konstrukcje dachowe, pokrycie dachu, wyposażenie i instalacje)	
Brak wykazu prac budowlanych i konserwatorskich.		<p>Obiekt w złym stanie: ściany zawilgocone w dolnej partii z licznymi ubytkami tynku i złuszczoną farbą od strony zewnętrznej. Ściany wewnętrzne w stanie dostatecznym, widoczne liczne spękania tynków. Stropy wykazują ugięcie. W stropie korytarza górnej kondygnacji widoczna jest dziura spowodowana przeciekami z nieszczelnego dachu. Schody w stanie dostatecznym – brak tralek w balustradzie, widoczny znaczny zużycia stopnic. Stan poszycia dachu zły – liczne nieszczelności i ubytki łupka, ślady zawilgoceń na gonce i elementach konstrukcji dachu. Wnętrza są zaniedbane.</p>	
		20. Najpilniejsze postulaty konserwatorskie	
		<ul style="list-style-type: none"> - pilny remont kapitalny budynku – osuszenie murów, założenie izolacji przeciwwilgociowych i drenażu, remont tynków wewnętrznych i zewnętrznych z malowaniem i zachowaniem podziałów ramowych, formą obramień okiennych i drzwiowych, konserwacją z częściową wymianą okładziny szczytu elewacji wschodniej, naprawa (wymiana) pokrycia dachu na budynku głównym i ryzalitach z zastosowaniem dachówki ceramicznej lub łupka, wzmocnienie konstrukcji stropów i więźby dachowej. 	

21. Akta archiwalne (rodzaj akt, numer i miejsce przechowywania)

24. Uwagi różne

25. Opracował:

tekst..... Wojciech Ulanecki, lipiec 2001 r. "PUBLICUS"
 plany i rysunki..... Wojciech Ulanecki, jw.
 zdjęcia fotogr. Wojciech Ulanecki, jw. ul. Bartłomieja 10/4, tel. 755-14-32
 miejsce przechowywania negatywów..... u autora 58-560 JELENIA GÓRA
 Regon 230396623

Karta po wypełnieniu podlega ochronie na podstawie przepisów prawa autorskiego

22. Bibliografia

Klose W., *Das alte Schloß zu Bober-Röhrsdorf, Kreis Hirschberg*, [w]: „Schlesiens Vorzeit“ 4 (1888), s.505-604
 Grundmann G., *Burgen, Schlösser und Gutshäuser in Schlesien. Bd.I*, Frankfurt a.M. 1982, s.130-131
Słownik geografii turystycznej Sudetów. Kotlina Jeleniogórska, t.4. pod red. M.Staffy. Wrocław 1999, s.399-406

26. Adnotacje o inspekcjach, informacje o zmianach (daty, imiona i nazwiska wypełniających)

23. Źródła ikonograficzne i fotografia (rodzaj, miejsce przechowywania, sygnatury)

zob. Reychmanowa W., *Śląski indeks ikonograficzny, cz.I*, Wrocław 1963, s.285
 (ikonografia w całości związana z wieżą rycerską).

27. Załączniki

załącznik nr 1 – c.d. opisu, zdjęcia
 załącznik nr 2 –3 – zdjęcia

1. Miejscowość: SIEDLEĆCIN 2. Gmina: JEŻÓW SUDECKI 3. Województwo: DOLNOŚLĄSKIE	4. Obiekt (nazwa jak w karcie) DOM MIESZKALNY, UL. DŁUGA 21	5. Zawartość wkładki (nazwa materiału uzupełniającego) c.d. opisu, zdjęcia
---	--	---

OTWORY c.d. Drzwiowe: wejście główne – otwór zamknięty łukiem koszowym nadwieszonym, obramienie wejścia wykonane w piaskowcu, proste węgary posadowione są na cokółkach, całość zamyka łuk z kluczem. Drzwi z nadświetłem. Stolarka drewniana, drzwi w konstrukcji ramowo-płycinowej, dwuskrzydłowe z listwą przymykową. Nadświetle wydzielone prostą belką, dzielone czterema szprosami, przeszkłone (szkło zamalowane farbą). W ryzalicie zachodnim zachowane drzwi drewniane, jednoskrzydłowe, deskowe z deskami ułożonymi w jodełkę. Drzwi osadzone w drewnianej ościeżnicy. Pozostałe otwory drzwiowe prostokątne, nadproża murowane z cegły. Ościeżnice drewniane, na górnej kondygnacji drewniane obramienia. Drzwi jedno- i dwuskrzydłowe drewniane, ramowo-płycinowe i płytowe (współczesne) prowadzące do mieszkań i pomieszczeń gospodarczych.

RZUT: budynek założony na rzucie prostokąta z osią podłużną na kierunku wsch.-zach., z dwoma ryzalitami od strony pn. łączącymi się z budynkiem wieży rycerskiej i tworzące wewnętrzny dziedziniec. Dwutraktowy z sieni-przechoodem na osi poprzecznej, w której umieszczone są w tylnej części schody.

BRYŁA: zwarta, kubiczna. Budynek dwukondygnacyjny z poddaszem, podpiwniczony, posadowiony na cokole, kryty dachem dwuspadowym od strony wsch. naczółkowym. Od strony pn. znajdują się dwa ryzalitty łączące obiekt z wieżą rycerską. Ryzalit wsch. tej samej wysokości, co budynek główny kryty dachem dwuspadowym, ryzalit zach. jednokondygnacyjny także kryty dachem dwuspadowym.

ELEWACJE: frontowa (pd.) – siedmioosiowa, dwukondygnacyjna, na cokole, zamknięta profilowanym gzymsem koronującym i okapem dachu. Płaszczyzna elewacji podzielona jest szerokimi prostokątnymi płycinami o ściętych narożach wykonanymi w tynku ujętymi w proste obramienia. Na trzeciej osi od zach. znajduje się główne wejście.

Elewacja boczna (wsch.) – dwukondygnacyjna, w części budynku głównego zamknięta trójkątnym szczytem, w części ryzalitu okapem dachu. Dolna kondygnacja trójosiowa – jedna oś ryzalitu. W górnej kondygnacji cztery

otwory okienne. Szczyt z dwoma rzędami okien – dwa otwory w dolnym, jeden w górnym rzędzie. Podziały ramowe elewacji jak od strony frontowej.

Elewacja boczna (zach.) – budynek główny – dwukondygnacyjna, na cokole, dwuosiowa, zamknięta trójkątnym szczytem. Osie wyznaczone przez otwory okienne, w szczycie elewacji dwa rzędy okien. Podziały ramowe elewacji (tylko poziome) jak od strony frontowej. Elewacja zachodnia ryzalitu jednokondygnacyjna, na cokole, zamknięta prostym okapem dachu. W elewacji jeden otwór okienny (umieszczony niemal na środku ściany) i po stronie prawej od okna otwór drzwiowy.

Elewacje północne ryzalitów – wschodniego – na wysokim cokole, w narożniku, do połowy wysokości dolnej kondygnacji dostawiona jest przypora o formie ściętego stożka. Na wysokości II kondygnacji jeden otwór okienny. W ryzalicie zachodnim elewacja ślepa.

Elewacja północna budynku głównego (od strony dziedzińca) – dwukondygnacyjna, na cokole, zamknięta profilowanym gzymsem i okapem dachu. W dolnej kondygnacji umieszczone na osi wejście oraz dwa otwory okienne, w górnej kondygnacji znajduje się pięć okien.

Elewacja zachodnia ryzalitu wschodniego (od strony dziedzińca) – dwukondygnacyjna, na cokole, trójosiowa, zamknięta gzymsem i okapem dachu. Na pierwszej osi od strony pd. znajduje się wejście.

Elewacja wschodnia ryzalitu zachodniego (od strony dziedzińca) – dwukondygnacyjna, na cokole, trójosiowa. W dolnej kondygnacji dwa otwory wejściowe – na pierwszej i drugiej osi od pd. oraz małe okienko na trzeciej osi. W górnej kondygnacji trzy okna.

WNĘTRZE: dwukondygnacyjne z poddaszem. Wejście główne prowadzi do sieni-przechoodu prowadzącej do wewnętrznego dziedzińca i wieży rycerskiej. Po obu stronach sieni nakrytej stropem znajdują się wejścia do pomieszczeń mieszkalnych i gospodarczych w części pn.-wsch. i ryzalicie wsch. Jedno z pomieszczeń w części pn.-wsch. jest wysoko sklepienie masywna kolebką. W tylnej części sieni znajduje się klatka schodowa prowadząca na górną kondygnację z prostym, szerokim korytarzem od strony pn. i pomieszczeniami mieszkalnymi po stronie pd.

WYPOSAŻENIE i WYSTRÓJ: wystrój niezachowany. Stolarka okienna drewniana skrzynkowa i krosnowa. W oknach od strony zewnętrznej budynku podział w kształcie litery T. Od strony dziedzińca dzielone słupkiem i dwoma szprosami na sześć kwater. Stolarka drzwi głównych drewniana, drzwi w konstrukcji ramowo-płycinowej, dwuskrzydłowe z listwą przymykową. Nadświetle wydzielone prostą belką, dzielone czterema szprosami, przeszklone (szkło zamalowane farbą). W ryzalicie zachodnim

zachowane drzwi drewniane, jednoskrzydłowe, deskowe z deskami ułożonymi w jodełkę. Drzwi osadzone w drewnianej ościeżnicy. Pozostałe drzwi jedno- i dwuskrzydłowe drewniane, ramowo-płycinowe i płytowe (współczesne) prowadzące do mieszkań i pomieszczeń gospodarczych. Ościeżnice drewniane, na górnej kondygnacji drewniane obramienia.
INSTALACJE: elektryczna, wodno-kanalizacyjna.



1. Widok elewacji frontowej, pd.



3. Widok od strony zach.



2. Widok elewacji bocznej, wsch.



4. Widok od strony pn.-zach.

1. Miejscowość: SIEDLEĆIN	4. Obiekt (nazwa jak w karcie)	5. Zawartość wkładki (nazwa materiału uzupełniającego)
2. Gmina: JEŻÓW SUDECKI		
3. Województwo: DOLNOŚLĄSKIE	DOM MIESZKALNY, UL. DŁUGA 21	zdjęcia



5. Widok od strony pn. (ryzalit wsch.)



6. Elewacja boczna ryzalitu zach., widok od strony dziedzińca



7. Elewacja pn., widok od strony dziedzińca.



8. Elewacja boczna ryzalitu wsch., widok od strony dziedzińca.



9. Wejście główne



10. Wejście z sieni w części parterowej



11. Wejście w ryzalicie wsch.

1. Miejscowość: SIEDLEĆCIN
2. Gmina: JEŻÓW SUDECKI
3. Województwo: DOLNOŚLĄSKIE

4. Obiekt (nazwa jak w karcie)
DOM MIESZKALNY, UL. DŁUGA 21

5. Zawartość wkładki (nazwa materiału uzupełniającego)
zdjęcia



12. Okno elewacji frontowej i bocznych



13. Okno w elewacjach od strony dziedzińca



14. Sień-przechód, I kondygnacja



15. Korytarz, II kondygnacja



16. Pomieszczenie w części wsch.



17. Strop na sieni-przechoodem



18. Poddasze (strych).