

1. Obiekt

Ewangelicki ob.  
Kościół pomocniczy p.w. Matki Boskiej Nieustającej Pomocy

2. Czas powstania

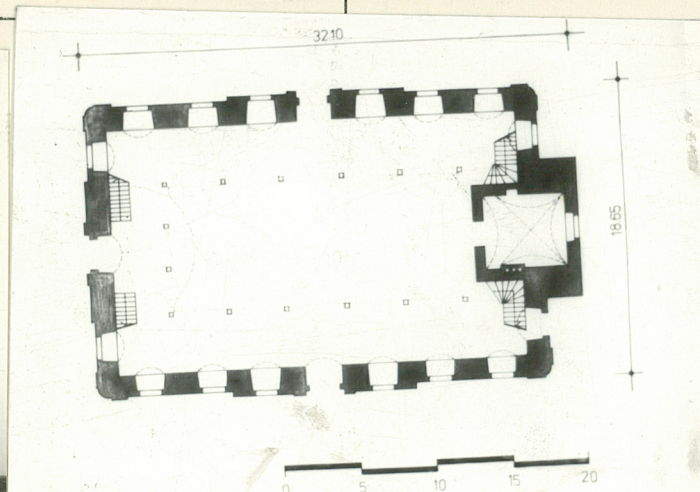
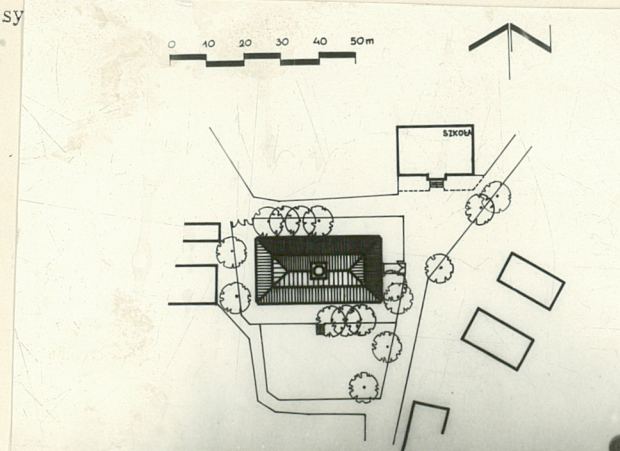
1780 - 1782

3. Miejscowość

SIEDLEĆCIN

3001

11. Zdjęcia, plan sy



4. Adres Siedlećcin

nr hipoteczny .....

5. Przynależność administracyjna

województwo ..jeleniogórskie.....

gmina Jeżów Sudecki

pow. JELENIA GÓRA

6. Poprzednie nazwy miejscowości

Boberröhrsdorf

7. Przynależność administracyjna  
przed 1.VI.1975

województwo wrocławskie.....

powiat Jelenia Góra

8. Właściciel i jego adres

Kuria Metropolitalna we Wrocławiu  
ul. Katedralna 1 a, WROCŁAW

9. Użytkownik i jego adres

Parafia rzymsko-katolicka  
w Siedlećcinie, nr248

10. Rejestr zabytków

Nr 1420 data 23. 09. 1965

autor zdjęć Wojciech Kapałczyński  
 data wykonania październik 1982  
 miejsce przechowywania negatywów BSiDZ w Jeleniej Górze



12. Autorzy, historia obiektu, określenia stylu.

Obiekt budowany w latach 1780 - 1781 przez konstruktora budowlanego Isemera i murarza Demusa.

13. Opis (sytuacja, materiał i konstrukcja, rzut, bryła, elewacje, dach, wnętrze wyposażenie, instalacje)

Kościół usytuowany pośrodku wsi na wyniesieniu terenu. Na południowy wschód wznosi się kościół katolicki. Od strony zachodniej szkoła podstawowa. Wokół budynku gęsty drzewostan lip. Budynek murowany z kamienia łamanego na zaprawie wapiennej. Stropy drewniane. Więźba krokwiowo-stolcowa. Pokrycie z dachówki. Tylniki szlachetne, gładkie. Sygnaturka kryta blachą. Ościeża portalu z piaskowca.

Budowla na planie prostokąta, dwustronnie symetryczna, z wydzieloną od wschodu zakrystią. Zwartą bryłę nakrywa dach łamany z sygnaturką. Wnętrze salowe, kryte pozorną kolebką / po środku /, podpartą dwoma rzędami filarów, dźwigających jednocześnie dwie kondygnacje empor. Ponad przestrzenią empor strop płaski z podziałem listwowym. Empory obiegają nawę kościoła. Platformy wsparte na kolumnach, posiadających głowice. Parapety dekorowane prostokątnymi płycinami i pilastrami w formie tralki. Elewacje rytmizowane zdwojonymi pilastrami toskańskimi. Pomiędzy nimi wydłużone, półkoliście zamknięte okna, ujęte w opaski, zwieńczone impostami. Łuk spięty klinowym zwornikiem. Elewacje dłuższe siedmioosiowe. Dołem bryłę obiega wysoki cokół. Obiekt z czterema wejściami o podobnych budowach. Główny portal arkadowy, zamknięty łukiem półkolistym. Węgry profilowane zwieńczone impostem. Nadproże profilowane podobnie, przerwane na osi środkowej kluczem w formie trapezu. Klucz dekorowany rocaillę m. Portal po przeciwległej stronie osi prostokątny, wmontowany w lekko zaznaczony, prostokątny ryzalit, zakończony gzymsem; na nim okapnikowy daszek. Węgry portalu proste, zaznaczone listwą na krawędzi. Łuk odcinkowy, ścięty, ze zwornikiem pośrodku. Elewacje zwieńczone wykładanym, uskokowym gzymsem. Sygnaturka wieloboczna, oszalowana, zwieńczona ażurową latarnią, przykrytą cebulastym hełmem.

Wyposażenie wnętrza stylowo jednolite. Kościół zelektryfikowany.

14. Kubatura 12.000 m <sup>3</sup>	15. Powierzchnia użytkowa 800 m <sup>2</sup>	16. Przeznaczenie pierwotne sakralne	17. Użytkowanie obecne sakralne
18. Prace budowlane i konserwatorskie, ich przebieg i dokumentacja  W 1965 roku przeprowadzono remont pokrycia dachu, założono instalację odgromową i pomalowano wnętrze. W 1983 roku wykonano remont dachu i obróbkę blacharskich oraz naprawiono tynki zewnętrzne.		19. Stan zachowania (fundamenty, ściany zewnętrzne, ściany wewnętrzne, sklepienia, stropy, konstrukcje dachowe, pokrycie dachu, wyposażenie i instalacje)	
20. Najpilniejsze postulaty konserwatorskie			

21. Akta archiwalne (rodzaj akt, numer i miejsce przechowywania)

22. Bibliografia

H. Lutsch, Verzeichnis..., Breslau 1905, Bd III, s. 471-472

G. Grundmann, Die Bethäuser und Bethauskirchen des Kreises Hirschberg, Breslau 1918, s. 68

J. Pilch, Zabytki architektury Dolnego Śląska..., s. 229

K. Kalinowski, Architektura doby baroku na Śląsku ...s.317

23. Źródła ikonograficzne i fotografie (rodzaj, miejsce przechowywania, sygnatury)

24. Uwagi różne

25. Wypełnił

Wojciech Kapałczyński

26. Sprawdził

1. Miejscowość

2. Obiekt (nazwa jak w karcie)

3. Zawartość wkładki (nazwa obiektu lub materiału uzupełniającego)



Wkładkę założył: .....  
(imię, nazwisko, data)

Miejsce przechowywania negatywów: .....  
jed. W.A. Olsztyn z. 135/S  
OZGraf. Z.P. Ostróda z. 676 n. 40 000