

1. Obiekt

KARCZMA - OB. STODOŁA, TZW. "DOM GWARKÓW"

2. Czas powstania

1601 r; renow.

3. Miejscowość

JEŻÓW SUDECKI

4. Adres ul. Długa 135

nr hipoteczny

5. Przynależność administracyjna

województwo jeleniogórskie

gmina wieś - siedziba gminy
pow. JELENIA GÓRA

6. Poprzednie nazwy miejscowości

Grunau Kr. Hirschberg

7. Przynależność administracyjna
przed 1 VI 1975

województwo wrocławskie

powiat Jelenia Góra

8. Właściciel i jego adres

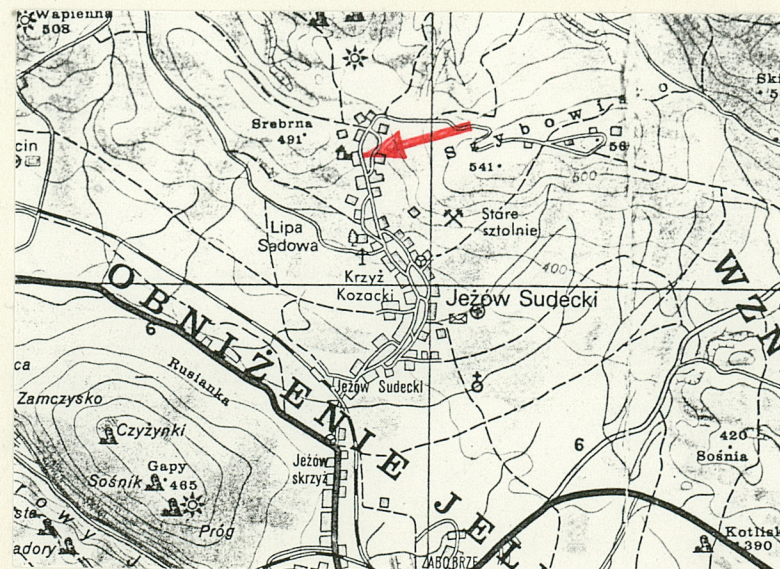
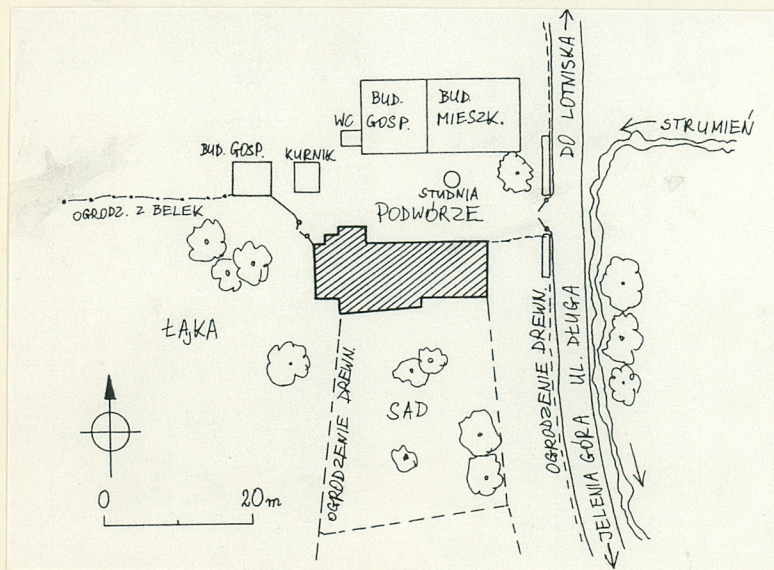
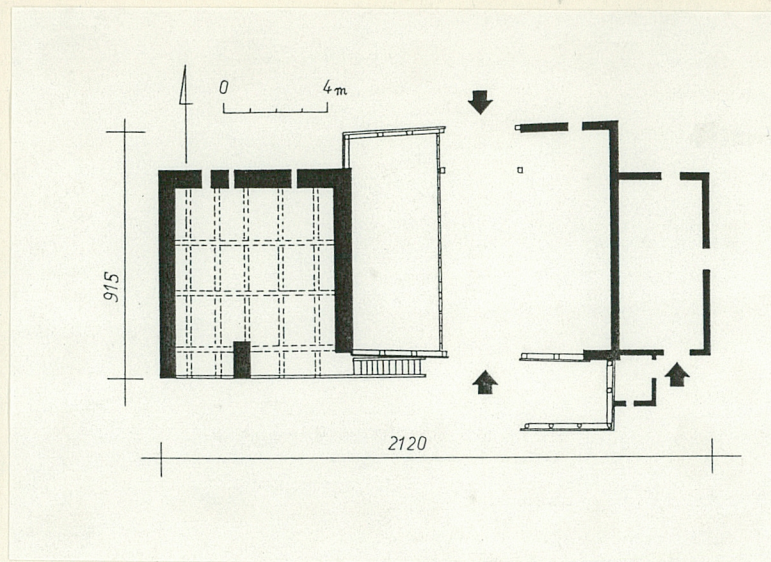
9. Użytkownik i jego adres

JW.;

10. Rejestr zabytków

Nr 602 data 26.VIII.1959

11



Dom Gwarków wzniesiony w 1601 r. jako karczma dla górników rud srebra i galwanu. Po wyeksploatowaniu złóż, w pocz. XIX w. zamieniona na budynek gosp. Po II wojnie światowej przejęta przez Skarb Państwa polskiego; wkrótce staje się własnością prywatną, kolejni właściciele: [redacted] od 1952 r. rodzina ob. właściciela.

W 1958 r. przeprowadzono ekspertyzę tech. i ustalono zakres robót konserwatorskich, w l. 1960-61 nastąpiła konserwacja obiektu, przeprowadzona przez PKZ-Wrocław. Część zach. budynku współczesna, powstała na przełomie l. 50-tych i 60-tych /stajnia, chlew/.

SYTUACJA. Jeżów Sudecki - duża wieś, siedziba gminy, położona na pn. od Jeleniej Góry, ok. 3,5 km od jej centrum /obie jednostki administracyjne graniczą ze sobą bezpośrednio/. Wieś rozciąga się w kierunku pn., wzdłuż drogi lokalnej, stanowiącej rozwidlenie szosy Jelenia Góra - Wleń. Droga ta biegnie przez cały Jeżów a za wsią skręca ku wsch. i podąża w kierunku lotniska szybowcowego, gdzie kończy się, zataczając pętlę. "Dom Gwarków" znajduje się w pn. części wsi, po lewej - zach. stronie drogi, w granicach gospodarstwa pp.Kozubskich. Usytuowany jest szczytem wsch. równolegle do drogi, elewacja pn., frontowa zamyka podwórze gosp. od pd., naprzeciw znajduje się elewacja frontowa budynku gosp. i mieszkalnego; elewacja wsch. graniczy, przez wiejską drogę z łąką a do pd. przylega sad owocowy. Budynek posadowiony jest na stoku, o zboczu opadającym w kierunku drogi /stad różnice w wysokości/, w górnej części wsi, skąd rozciąga się wspaniały widok na najwyższe wzniesienia Karkonoszy.

MATERIAŁ. KONSTRUKCJA. TECHNIKA.

Ściany - ściany zewnętrzne wykonane w różnej konstrukcji i materiale: część zach. elew. pd. murowana ze współczesnej cegły dziurawki z narożem z bloków kamiennych, nietynkowana, za wrotami stodoły /cz. wsch./ ściana oszalowana deskami w pionie /2 warstwy układanych naprzemiennie desek/; przy elewacji zach., murowanej z kamienia, murowane z cegieł przybudówki /w części tynkowane/; elewacja frontowa w części zach. oszalowana deskami w pionie, w środkowej części elew. fragment konstrukcji sumikowo-łątkowej /1-sza kond./, część wsch. elew. frontowej, w 1-szej kond. murowana z kamienia a w elewacji wsch. murowana z kamienia i tynkowana; 2-ga kond. elewacji frontowej i wsch. wykonana w konstrukcji szkieletowej, ryglowej z wypełnieniem ceglanym /dawniej szachulcowym/. Ściany wewnętrzne w 2-giej kondygnacji oszalowane deskami w pionie; ściana oddzielająca zach. część gosp. ryglowa z tynkowanym wypełnieniem ceramicznym; w 1-szej kondygnacji ściany wydzielające środkową część budynku murowane z kamienia; w części gospodarczej drewniane przepierzenie sumikowo-łątkowe.

Sklepienia i stropy - w zach. części gosp. otwarta więźba dachowa; w pozostałych pomieszczeniach stropy belkowe nagie, w pomieszczeniach części wsch. 1-szej kondygnacji belki stropu wsparte na dwóch siestrzanach. Stropy 2 kond. wsparte na słupkach drewnianych, rzeźbionych.

Więźba dachowa - drewniana; konstrukcja krokwiowo-jętkowa /krokwie wsparte na tramach spoczywających na namurnicach/, zaopatrzona w różnej długości przypustnice i wzmocniona wiatrownicami w płaszczyźnie połąci dachowych.

Pokrycie dachowe - dach korpusu i części przybudówek kryty gontem; dachy przybudówki zach. kryte papą na lepiku.

Posadzki i podłogi - w pierwszej kondygnacji polepa gliniana, we wszystkich pomieszczeniach piętra, łącznie z galerijką podłoga drewniana, deskowa.

Schody - zewnętrzne: schodki prowadzące na galerijkę we wsch. części elewacji frontowej - proste, jednobiegowe, drabiniaste, drewniane, równoległe do elewacji, ograniczone pełną drewnianą balustradą z szeroką, parapetową poręczą. Taka sama balustrada /z desek w pionie, dekorowanych rodzajem lambrekinu pod poręczą/ ogranicza galerijkę. Brak schodów wewnątrz budynku.

Otwory - otwory okienne małe, w niewielkiej ilości, w kształcie stojących prostokątów o przysadzistych proporcjach /we wsch. części elew. frontowej, w 2 kond. i w 2 kond. elew. wsch. i pd. w części wsch./; otwory te pozbawione są stolarki, przesłania się je przesuwanymi okiennicami zbitymi z pionowych desek na listwach.

14. Kubatura

1125 m³

15. Powierzchnia użytkowa

180 m²

16. Przeznaczenie pierwotne

karczma, bud. mieszk.-gosp.

17. Użytkowanie obecne

stodoła

18. Prace budowlane i konserwatorskie, ich przebieg i dokumentacja

1962 r - remont kapitalny i renowacja budynku; wymiana wszystkich zniszczonych elementów konstrukcyjnych ~~Zwieźba~~ dachowa, konstrukcja ryglowa i sumikowo~~o~~łatkowa/; wymiana wypełnienia ryglówki z szachulca na cegłę; wymiana pokrycia dachowego; wymiana stropów i podłóg; tynki; odnowienie sgraffitowych rozetek dekorujących ściany ryglowe;

19. stan zachowania (fundamenty, ściany zewnętrzne, ściany wewnętrzne, sklepienia, stropy, konstrukcje dachowe, pokrycie dachu, wyposażenie i instalacje)

stan budynku średni; bardzo zły stan pokrycia dachowego, liczne ubytki gontu, zastępowanego płacami blachy /połać pd./; dość mocno zniszczone deskowe oszalowanie szczytu zach. /deski częściowo połamane, nieuszczelne, ze szparami/; nieestetyczny wygląd elewacji zach., z dostawionymi do niej różnymi przybudówkami i komórkami;

20. Najpilniejsze postulaty konserwatorskie

- wymiana pokrycia dachowego;
- ujednolicenie wyglądu elewacji zach. /likwidacja przybudówek/;
- wymiana oszalowania szczytu zach.;

21. Akta archiwalne (rodzaj akt, numer i miejsce przechowywania)

24. Uwagi różne

22. Bibliografia

Prace konserwatorskie na terenie woj. wrocł. w 1.1945-68.
W-w 1970, str. 64;
Inwentaryzacja pomiarowa "Domu Gwarków" w Jeżowie Sud., opr.
przez A., Z. Nasterskich., 1960.

25. Opracował

tekst Ewa Sawińska 1.07.1993

..... imię, nazwisko, data, podpis

plany, rysunki Jacek Sawiński 1.07.1993

..... imię, nazwisko, data, podpis

zdjęcia fotogr. Jacek Sawiński 1.07.1993

..... imię, nazwisko, data, podpis

miejsce przechowywania negatywów

Karta po wypełnieniu podlega ochronie na podstawie przepisów prawa autorskiego

26. Adnotacje o inspekcjach, informacje o zmianach (daty, imiona i nazwiska wypełniających)

23. Źródła ikonograficzne i fotografia (rodzaj, miejsce przechowywania, sygnatury)

27. Załączniki

- w kładka nr 1: cd. opisu; zdjęcia;
- wkładka nr 2; zdjęcia;

1. Miejscowość

2. Obiekt (nazwa jak w karcie)

3. Zawartość wkładki (nazwa obiektu lub materiału uzupełniającego)

J E Ź O W S U D E C K I

KARCZA, TZW. DOM GWARKOW

cd. opisu; zdjęcia;

cd. opisu:

W części zach. elewacji pd. małe kwadratowe okienko, pozbawione stolarki. Przybudówki elewacji zach. zaopatrzone w małe okienka w kształcie prostokątów stojących lub leżących o różnych proporcjach; w części otworów okna krosnowe jedno- lub dwuskrzydłowe. Otwory drzwiowe zewnętrzne: w części gosp. - stodoła - dwie potężne naprzeciwległe /elew. pn. i pd./ bramy z dwuskrzydłowymi wrotami z desek, wzmocnionych listwami i zastrzałami; dwie dwuskrzydłowe bramy z desek w 1-szej kond. elewacji frontowej /cz. wsch./ drzwi prowadzące z galeryjki na 2 kond./elew.pn.cz.wsch./ - w prostokątnym wąskim otworze, jednoskrzydłowe, zbite z pionowych desek, wzmocnione zastrzałem. W przybudówkach otwory drzwiowe w kształcie wąskich prostokątów z drzwiami deskowymi na zastrzał.

RZUT. Budynek wzniesiony na rzucie 3 połączonych prostokątów, zlicowanych w elewacji frontowej /pn./; największa część środk., 3-traktowa w osi poprzecznej, z przelotowym ciągiem komunikacyjnym w środku; część wschodnia murowana, w kształcie kwadratu, o elewacji pd. cofniętej względem części środk., z dwoma bramami od pn.; część zach., najmniejsza, kształt wydłużonego prostokąta, ustawionego prostopadłe do osi podłużnej budynku, zlicowana elewacją z częścią środkową. Od pn. przylega niewielka, prostokątna przybudówka drewniana /narożnik zach./. Część zach., wraz z niewielką kwadratową przybudówką wybudowane współcześnie.

BRYŁA. Bryła budynku zwarta i wyniosła w regularnej 2-kondygnacyjnej części wsch., ku zach., wraz ze wzrostem nachylenia terenu, zmniejsza wysokość, staje się rozłożysta, rozczłonkowana, jednokondygnacyjna. Korpus i przybudówka pn. nakryte wspólnym dachem 2-spadowym, o zmieniającej się długości połąci dachowych /przybudówka pn./ i kącie ich nachylenia /dasze nad wrotami pd./. Od pn. budynek wzbogacony prostokątną, narożną /zach./ przybudówką; przy elewacji zach. dwie współczesne przybudówki jednokondygnacyjne nakryte własnymi dachkami jednospadowymi. Elementem rozbijającym elewację frontową w jej części wsch. jest wąska galeryjka, z której wejście na 2-gą kondygnację części wsch. budynku; galeryjkę osłania pełna balustrada z desek i szeroki okap dachu, wsparty na drewnianym słupku.

ELEWACJE:

Elewacja pn. - zróżnicowana pod względem konstrukcji i materiału ścian oraz ilości kondygnacji /w cz. wsch. 2-, w zach. jednokond./; część zach. drewniana, oszalowana deskami w pionie, w części wsch. konstrukcja sumikowo-łatkowa, mur kamienny i, w 2-giej kond., ryglówka z tynkowanym wypełnieniem ceglanym. Elewacja ozdobiona w części wsch. galeryjką, z prowadzącymi na nią schodami, ocienioną szerokim okapem; na galeryjce drzwi wejściowe na 2-gą kond. Oprócz tego w elewacji 3 bramy wjazdowe. Na tynku wypełnienia ryglówki dekoracyjne, malowane rozetki.

Elewacja zach. - jednokondygnacyjna, jednoosiowa; elew. murowana z kamienia, szczyt oszalowany deskami. Elewację szpecą wtórne przybudówki murowane z cegły.

Elewacja pd. - podobnie jak pn. zróżnicowana pod względem konstrukcyjnym, materiałowym i ilości kondygnacji /w cz. wsch. 2-kond./; część zach. murowana z cegły dziurawki, pozostałe ściany oszalowane deskami a w 2-giej kond. cz. wsch. ryglówka z tynkowanym wypełnieniem z cegły; widoczna również pd., jednoosiowa elewacja przybudówki zach. murowana z surowej cegły. Elewacja z jedną bramą wjazdową w części zach. /stodoła/.

Elewacja wsch. - 2-kond., 2-osiowa, symetryczna i regularna; dolna kond. murowana, tynkowana, ślepa; górna w konstrukcji ryglowej z tynkowanym wypełnieniem z cegły, z dwoma prostokątnymi otworami okiennymi, skrajne słupy ryglówki dekoracyjnie wycięte pod szczytem; szczyt oszalowany deskami; w tynkowanych polach wypełnienia malowane, dekoracyjne rozetki.

WNĘTRZE. Wnętrze z zachowanym układem pierwotnym: część zach. - stodoła - 3-osiowa z przelotowym przejazdem i drewnia-

Wkładkę założył: Ewa Sawińska 1.07.1993
Imię, nazwisko, data

verte!

Wzór ODZ 1978 r.

Miejsce przechowywania negatywów:

nym przepierzeniem, oddzielającym trakt wsch. i środkowa w dolnej kond. jednownętrzowe; górna kond. poprzedzona galeryjką, także jednownętrzowa.

WYPOSAŻENIE: elementy ciesiołki artystycznej /balustrada schodów, drewniane słupki w kształcie kolumnienek, dekoracyjne zakończenie słupów ryglówki/; malowane w polach wypełnienia ryglówki rozetki /wszystkie elementy po renowacji, rekonstruowane/.

INSTALACJE: elektryczna.



Elewacja zach.



Narożnik pn.-wsch.; przybudówki.



Elewacja pd.



Elewacja wsch.

1. Miejscowość	2. Obiekt (nazwa jak w karcie)	3. Zawartość wkładki (nazwa obiektu lub materiału uzupełniającego)
J E Ź Ó W S U D E C K I	KARCZMA, TZW. DOM GWARKÓW	zdjęcia;



Frag. elew. pn.; schodki na galeryjkę.



Fragment balustrady galeryjki.



Dekoracyjne zakończ. słupa ryglówki.

Wkładkę założył: Ewa Sawińska 1.07.1993
Imię, nazwisko, data

Miejsce przechowywania negatywów:

wzg 51 589-91 - 5000 szt

Wzór ODZ 1978 r.



Malowana dekoracja rozetkowa.



Słupek podtrzymujący strop
2-giej kondygnacji.