

KARTA EWIDENCYJNA ZABYTKU NIERUCHOMEGO WPISANEGO DO REJESTRU ZABYTKÓW

1. Nazwa

KARCZMA SĄDOWA, ob. SZKOŁA PODSTAWOWA

11. Materiały graficzne

2. Czas powstania

XVII w. (?); rozb. i przeb.
XVIII/XIX i po 1906 r.

3. Miejscowość

JEZÓW SUDECKI

4. Adres

ul. Długa 83
58-521 Jeżów Sudecki
nr ewidencyjny działki: 113/4
nr księgi wieczystej:

5. Przynależność administracyjna

województwo dolnośląskie
powiat jeleniogórski
gmina Jeżów Sudecki

6. Współrzędne geograficzne

N: 50 56' 2.79" E: 15° 44' 36.01"

7. Poprzednie nazwy miejscowości

Grunau (1945 Grunów, Gronów,
Gronowice, od 1946 Jeżów Sudecki)

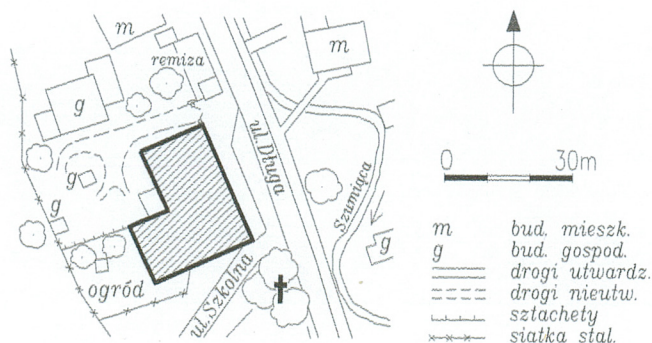
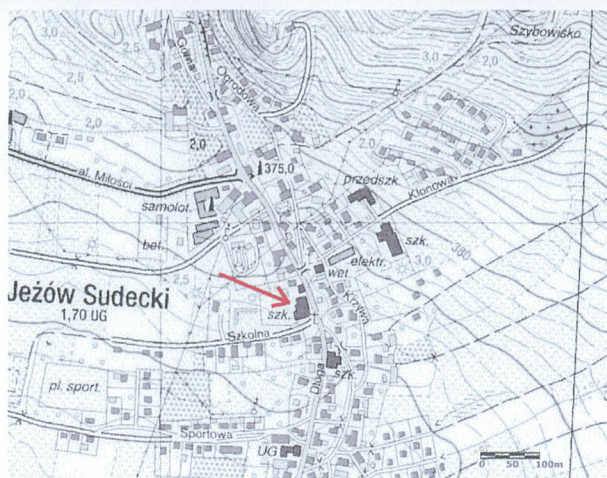
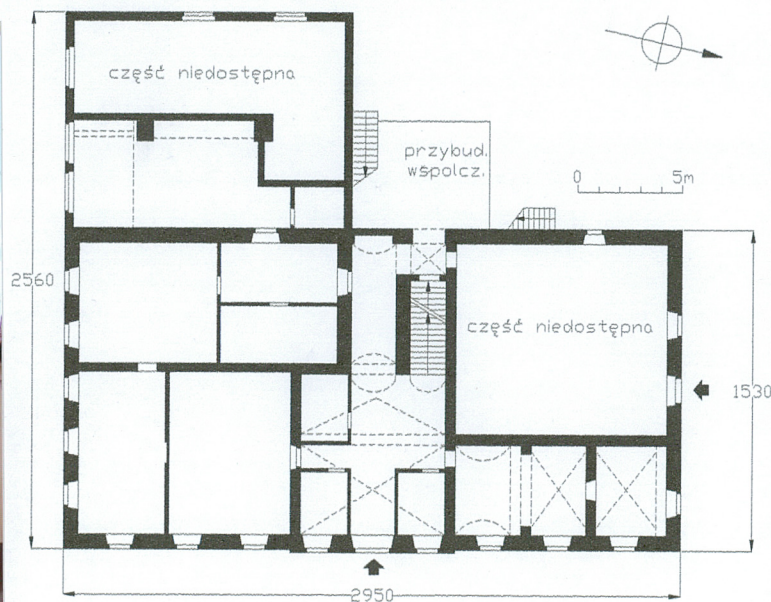
8. Właściciel i jego adres

współwłasność Gminy Jeżów Sudecki
UG, ul. Długa 63 i lokatorów mieszkań,
loco
58-521 Jeżów Sudecki

9. Użytkownik i jego adres

jw.

10. Formy ochrony



Jeżów Sudecki to stara osada górników złota i srebra, w której, po wojnie 30-letniej, miejsce górnictwa zajęły: handel, rzemiosło, tkactwo i rolnictwo. Od drugiej połowy XIX w. miejscowość letniskowa, na pocz. I. 20. XX stała się znana na całym świecie w związku z powstaniem szkoły szybowcowej. Instytucja karczmy sądowej znana jest od XIII w. i egzystowała do czasów reformy sędowniczej przeprowadzonej w okresie kongresu wiedeńskiego. Brak informacji o dacie powstania karczmy jeżowskiej, jednak zachowane w części budynku sklepienia, sugerują, że istniała ona już w XVII w. Wiadomo że odbywały się tu rozprawy sądowe, posiedzenia rady wsi, później wybory do landtagu. Pierwszym znanym ze źródeł właścicielem karczmy był niejaki Rücker, którego nazwisko pojawia się w końcu pierwszej połowy XIX w. W tym czasie budynek mieścił na parterze kuchnię, przelotową sień i dwie sale dla gości oraz pomieszczenia magazynowe do przechowywania produktów spożywczych. Po jego śmierci karczmę odziedziczyła żona, Martha a po niej przejęła ją jej pasierbica, Friederike, zamężna z Heinrichem Theodorem Lienigiem. Wskutek kolejnych rozliczeń spadkowych karczma w 1903 r. dostała się w ręce Augusta Weinmanna. Nowy gospodarz przeprowadził remont i rozbudowę budynku. To on prawdopodobnie dobudował skrzydło i urządził dużą salę taneczną ze sceną. Podcieniowy parter skrzydła służył jako garaż a w karczmie znalazły siedzibę: straż pożarna, Stowarzyszenie Wojskowe i Militarne, Klub Rowerowy, Rolnicze Koło Śpiewacze oraz Stowarzyszenie Przędzarek. W latach 20.XX w. August sprzedał karczmę za milion marek, przybyłym z Czech, Fanny i Oswaldowi Heinrichom. Rozpocząła się właśnie sława Jeżowa, jako miejscowości lotniczej. Budynek zmienił nazwę na Flieger-Casino. Organizująca się szkoła szybowcowa wynajmowała część pomieszczeń kasyna na kwatery, tutaj także, uczniowie i kadra jadalni posiłki. W 1944 r. spłonął dach budynku. W trakcie remontu zaadaptowano poddasze na cele mieszkalne i utworzono dwa rzędy facjatek. Po II wojnie światowej budynek zajęli przybysze ze Wschodu i z Mazur.

Budynek niejednorodny stylistycznie, w bryle i elementach zewnętrznego i wewnętrznego wystroju zdradzający proveniencję barokową. Obecna forma i barokowo-klasycyzujący wystrój jest wynikiem przebudowy z pocz. XX w.

SYTUACJA. Jeżów Sudecki – długa wieś gminna na granicy Kotliny Jeleniogórskiej i Gór Kaczawskich, położona w dolinie potoku Szumiąca, oddalona o 3 km na pn. od Jeleniej Góry, stolicy regionu, gdzie siedzibę mają władze starostwa powiatowego.

Budynek karczmy sądowej, pełniący przez lata różne funkcje (dom ludowy, kasyno lotnicze a obecnie gminna szkoła podstawowa i budynek mieszkalny), usytuowany jest w historycznym centrum wsi, przy głównej drodze przelotowej – dzisiejszej ul. Długiej – po jej zach. stronie. Pierwotnie zajmował, ograniczony drogą skraj dużej parceli, na której terenie usytuowane były również zabudowania gospodarcze i rozległy ogród gospodarczy. Obecnie działka uległa znacznemu zmniejszeniu, ograniczając się do niewielkiego podwórza za budynkiem, prowadzi na nie wjazd, biegnący wzdłuż pn. elewacji karczmy. Budynek usytuowany jest kalenicowo, fasadą zwracając się w stronę ul. Długiej. Tuż za posesją karczmy, na zach. rozciągają się tereny sportowe, z boiskiem piłkarskim i koszykarskim, położone przy ul. Szkolnej, która od pd. ogranicza posesję dzisiejszej szkoły. Od pn. i pd. oraz od wsch., przez ul. Długa budynek sąsiaduje z rozproszoną zabudową wiejską.

Ściany. *Ściany zewnętrzne.* murowane z mieszaniny kamienia i cegły, obustronnie otynkowane; detal architektoniczny murowany z cegły, otynkowany (gzymsy, naczółki okienne, szczyt) i wyrabiany w tynku (obramienia otworów, profilowania, płycina nad wejściem). Ściany kondygnacji facjat w konstrukcji drewnianej, oszalowane deskami.

Ściany wewnętrzne murowane, tynkowane, w pomieszczeniach sanitarnych licowane współczesnymi płytkami glazurowanymi.

Sklepienia i stropy. Nad pomieszczeniami piwnic korpusu szeroko rozpostarte, nieregularne sklepienia ze zróżnicowanymi, różnie rozmieszczonymi lunetami, wzmocnionymi szerokimi gurtami; korytarze piwniczne w części sklepienie odcinkowo. Przyziemie korpusu budynku sklepienie w części środkowej (hol i sień) i pn. Sklepienia krzyżowe nakrywają: hol, podest klatki schodowej, dwa narożne pomieszczenia pn.-wsch., sklepienia kolebkowe – korytarz środkowy, przylegający do klatki schodowej (sklepienie XIX-wieczne, założone na łuku odcinkowym) oraz pierwsze przeszło pomieszczenia pn.-wsch. (oddzielone szerokim gurtiem od części sklepienie krzyżowe). Lekko wyciągnięte szwy sklepień krzyżowych w narożniku pn.-wsch. sugerują ich XVII-wieczne pochodzenie i świadczą o tym, że pomieszczenie jest pozostałością pierwotnej karczmy sądowej. Pozostałe części korpusu i późniejsze przybudówki zach. ze stropami drewnianymi belkowymi o tynkowanych podsufitkach. Wyjątek stanowi dekoracyjny strop sali tanecznej (dzisiejszej sali gimnastycznej) na piętrze, dobudowanego na początku XX w. skrzydła pd. budynku; strop o dużej rozpiętości, podwieszony jest do konstrukcji dachowej i wsparty dodatkowo potężnymi wzdłużnymi drewnianymi siostrzanami na zastrzałach i murowanymi filarami; część środkową stropu stanowi duży prostokątny kaseton z centralnym rombowym otworem, ujęty uskokowym obramieniem, strop oszalowany jest deskami, w polu kasetonu układanymi ukośnie w kształt rombu; strop otacza z dwóch stron drewniana galeria.

Wieżba dachowa. Konstrukcja dachu drewniana, w korpusie częściowo ukryta w stropach i ścianach mieszkalnej kondygnacji poddaszowej, jętkowo-krokwiowa na podwójnej ścianie stolcowej; nad dwudziestowiecznym skrzydłem wieżbę drewnianą uzupełniono konstrukcją stalową, która pozwoliła na podwieszenie do niej konstrukcji stropu, szeroko rozpiętego nad salą taneczną.

Pokrycie dachowe. Dach korpusu kryty ceramicznie, dachówką karpiówką podwójnie w koronkę; płaskie dachy przybudówek kryte papą na lepiku.

14. Kubatura 5750 m ³	15. Powierzchnia użytkowa 1430 m ²	16. Przeznaczenie pierwotne karczma sądowa	17. Użytkowanie obecne szkoła podstawowa
18. Stan zachowania <p>Budynek kilkakrotnie przebudowywany, rozbudowany, adaptowany do zmieniających się funkcji, uległ licznym przekształceniom. jednak zachował czytelne elementy pierwotnej budowli. Zachowana bryła, rzut i wystrój elewacji z okresu przełomu XVIII i XIX w. (dzisiejszy korpus budowli), w partii piwnic i przyziemia zachowane sklepienia od XVII-XIX w. Dyspozycja wnętrza zmieniona w obrębie traktów., zmieniony całkowicie wystrój wnętrza, oryginalnym elementem jest tylko taneczna z pocz. XX w. Budynek, pierwotnie karczma sądowa, pełnił następnie funkcje domu ludowego, kasyna wykorzystywanego przez sąsiednią szkołę szybowcową a od czasów powojennych pełni rolę szkoły podstawowej i budynku mieszkalnego. Stan techniczny obiektu dobry (budynek poddawany jest okresowym kontrolom stanu technicznego i wynikającym z nich bieżącym naprawom i remontom).</p>		19. Istniejące zagrożenia, najpilniejsze postulaty konserwatorskie <p>Obiekt stanowi współwłasność gminy i lokatorów. Zagrożenie dla jego integralności stanowią trudności w uzgodnieniu wspólnych działań chroniących jego walory zabytkowe. Efektem podejmowania indywidualnych prac jest np. nieuporządkowana elewacja zach. Należy rozważyć przywrócenie pierwotnego wystroju elewacji, ujednolicenie stolarki okiennej i drzwiowej, przekształcenie i poprawę estetyki elewacji zach. (np. ujednolicenie otworów drzwiowych, przebudowanie schodów zewnętrznych)</p> <p>Postuluje się wpisanie obiektu do rejestru zabytków jako obiektu pełniącego ważne historyczne funkcje w życiu wsi, prezentującego zarazem walory zabytkowe i estetyczne różnych epok stylowych – od XVII do pocz. XX w.</p>	

20. Akta archiwalne (rodzaj akt, numer i miejsce przechowywania)

21. Uwagi

22. Adnotacje o inspekcjach, informacje o zmianach (daty, imiona i nazwiska wypełniających)

23. Bibliografia

Segel-Flugschule Grunau., [Breslau, 1929], S. 14, passim
Grunau-Jeżów kronika gminy, pod red. E. Dudek, A. Lityńska, A. Borzęcka, Jelenia Góra 1999
Słownik geografii turystycznej Sudetów Kotlina Jeleniogórska, pod red M. Staffy, Wrocław 1999 r., s. 9.

<http://w-tej-okolicy-jest-uroczo.blogspot.com/2013/08/karczma-sadowa-czyli-zajazd-ruckera.html>

24. Opracowanie karty ewidencyjnej (autor, data i podpis)

tekst PDZ ALMA 20.07.2014

plany, rysunki PDZ ALMA 20.07.2014

fotografie PDZ ALMA 20.07.2014

25. Źródła ikonograficzne (rodzaj, miejsce przechowywania)

<http://w-tej-okolicy-jest-uroczo.blogspot.com/2013/08/karczma-sadowa-czyli-zajazd-ruckera.html>
www.dolnyslask.org.pl
www.fotopolska.eu

Karta po wypełnieniu podlega ochronie na podstawie przepisu prawa autorskiego

26. Załączniki

- * wkładka nr 1: cd. opisu; spis ilustracji; ilustracje;
- * wkładka nr 2: ilustracje;
- * wkładka nr 3: ilustracje;
- * wkładka nr 4: archiwalia;

1. Miejscowość	JEŻÓW SUDECKI	5. Obiekt (nazwa jak w karcie) oraz adres KARCZMA SĄDOWA, ob. SZKOŁA PODSTAWOWA	6. Zawartość wkładki cd. opisu;
2. Gmina	Jeżów Sudecki		
3. Powiat	jeleniogórski		
4. Województwo	dolnośląskie		

Posadzki i podłogi. Posadzki i podłogi mocno zróżnicowane; w piwnicach posadzki betonowe wylewane, część z nich wykończona współcześnie płytkami podłogowymi; w holu, sieni i w korytarzu na piętrze zachowały się posadzki lastrykowe z okresu XX-wiecznej przebudowy, wykonane z barwnego lastryko; posadzka holu ozdobiona dekoracyjnym motywem ośmioramienną gwiazdy; pomieszczenia sanitarne z posadzkami betonowymi wykończonymi współczesnymi płytkami podłogowymi. W pomieszczeniach klasowych, sekretariacie i gabinecie nauczycielskim oraz w dzisiejszej Sali gimnastycznej posadzki osłonięte zróżnicowanymi wykładzinami podłogowymi, z przeważającymi nowoczesnymi wykładzinami antypoślizgowymi. W części mieszkalnej budynku podłogi indywidualne z przewagą drewnianych podłóg deskowych (częściowo – pomieszczenia piwniczne, klatka schodowa, część pomieszczeń mieszkalnych).

Schody. *Schody zewnętrzne.* Wtórne, współczesne, jednobiegowe proste schody betonowe poprzedzają, umieszczone na wysokości piętra, otwory wejściowe do części mieszkalnej; jedno ulokowane w środkowej osi elewacji zach. korpusu, przylegające do elewacji, drugie, prostopadłe, poprzedzają zach. wejście do małej przybudówki.

Schody wewnętrzne. Główna klatka schodowa zlokalizowana jest w części środkowej korpusu budynku, w tylnym trakcie dawnej przelotowej sieni, pierwotnie tunelowa, przekształcona w trakcie późniejszych przebudów; schody dwubiegowe łamane ze spocznikiem i górnym biegiem krótszym, po obu stronach biegów pełne drewniane balustrady; schody w dolnym biegu kamienne, wyżej drewniane (?), od zewnątrz, w obu biegach obudowane drewnem. W narożniku sali gimnastycznej (dawnej sali tanecznej) jednobiegowe proste drewniane schody policyjne na galerię, zabezpieczone jednostronnie ażurową balustradą z kantówek na ozdobnie, faliście wycinanym słupku z deski. Schody do piwnicy jednobiegowe proste, o stopniach wykończonych współczesnymi płytkami podłogowymi. W dobudowanej do korpusu części mieszkalnej osobna klatka schodowa, w której schody trójbiegowe dwuramienne o wspólnym początku, drewniane, z jednostronnie zamontowaną balustradą z desek z profilowanym pochwycem.

Otwory. *Otwory okienne.* W korpusie budowli zachowana w dużym stopniu oryginalna XIX-wieczna forma i układ otworów – w fasadzie i elewacji pd., w elewacji pn. zamurowano otwór okienny osi wsch. na piętrze i przekształcono układ otworów przyziemia, największym zmianom, spowodowanym kilkukrotnym przebudowom i rozbudowom budynku, uległy natomiast otwory okienne elewacji zach. – zachowano tylko dwa otwory w drugiej kondygnacji korpusu. Oryginalne

otwory w regularnym układzie, ujednolicone w obu kondygnacjach naziemnych, mają niewielkie wymiary i proporcje prostokątów stojących; otwory przyziemia ujęte są w profilowane obramienia uszate, otwory piętra – w gładkie opaski okienne. Szczyty wyróżniono układem potrójnych okien, z których środkowe szersze, wszystkie zwieńczone są wspólnym profilowanym gzymsem a rozdzielone pilastrami. Odminną formą otworów przyziemia wyróżnia się dobudowane w XX w. skrzydło pd.-zach., które w przyziemiu pierwotnie miało formę otwartego podcienia a po częściowym zamurowaniu otworów i utworzeniu tu dodatkowych pomieszczeń, zyskało znacznie większe niż w pozostałych częściach budynku otwory okienne – w elewacji pd. w kształcie prostokątów stojących, w zach. – kwadratów; otwory na piętrze skrzydła rozmieszczone regularnie, ujednolicone, o formie przypominającej otwory korpusu. Stolarka okienna w większości wymieniona na nowoczesne okna rozwieralno-uchylne z PCW, z częściowo zachowanymi podziałami, w kilku otworach zachowane drewniane dwuskrzydłowe okna skrzynkowe z profilowanymi ślemionami, dzielone w skrzydłach prostymi szczeblinami. Prawdopodobnie po wojnie, w wyniku adaptacji części poddasza na mieszkania, utworzono dwa rzędy facjat z przysadzistymi małymi okienkami o proporcjach zbliżonych do kwadratu, otworach okna z PCW i nieliczne skrzynkowe drewniane.

Otwory drzwiowe zewnętrzne. Otwór wejścia głównego zlokalizowany został na osi środkowej fasady – duży, prostokątny, ujęty profilowanym obramieniem uszatym, analogicznym do obramień otworów okiennych; drzwi współczesne, dwuskrzydłowe, drewniane, ramowo-płycinowe. Boczne wejście znajduje się na osi środkowej elewacji pn.; mniejszy, prostokątny otwór w uszatym profilowanym obramieniu, zagłębiony poniżej poziomu gruntu, prowadzi do pomieszczeń piwniczno-gospodarczych; drzwi dwuskrzydłowe, ramowo-płycinowe z nadświetłem, przeszklone w górnych płycinach. Pozostałością oryginalnego wejścia tylnego pierwotnej sieni przelotowej jest osiowy otwór zach., o kształcie przysadzistego prostokąta z jednoskrzydłowymi drzwiami współczesnymi. Pozostałe zewnętrzne otwory drzwiowe wtórne, umieszczone na różnych wysokościach elewacji Zach., stanowią wejścia do mieszkań i klatki schodowej Części mieszkalnej budynku; otwory prostokątne o zróżnicowanych proporcjach i stolarce.

Otwory drzwiowe wewnętrzne w większości wtórne, typowe, z współczesnymi jednoskrzydłowymi drzwiami płytowymi; część dzisiejszych otworów umieszczona w blendach po dawnych otworach, większych z odcinkowymi zamknięciami; w przyziemiu zachowane duże, odcinkowo zamknięte przejście do

tylnego traktu dawnej sieni, w którym dwuskrzydłowe, częściowo przeszklone, prostokątne drzwi z odcinkowym nadświetlem, także, pozbawiony stolarki, otwór wejściowy na klatkę schodową zamknięty jest odcinkowo. Na piętrze, większe od pozostałych wejście do dawnej sali tanecznej – w dużym prostokątnym, prosto zamkniętym otworze dwuskrzydłowe drzwi ramowo-płycinowe.

RZUT. Pierwotny budynek założony na rzucie regularnego prostokąta wydłużonego w osi pn.-pd., z typowym, dwutraktowym układem wewnątrz w osi podłużnej i przelotową osiową sienią, w której umieszczono tunelową klatkę schodową. Po przebudowach budynek uzyskał najpierw prostokątne skrzydło pd.-zach. a następnie wieloboczną małą przybudówkę o kształcie zbliżonym do litery L, mieszczącą pion sanitarny.

BRYŁA. Pierwotnie budynek o zwartej bryle, dwukondygnacyjny, w całości podpiwniczony, nakryty dachem naczółkowym. Bryła rozczłonkowana była tylko 3-osiowym środkowym pseudoryzalitem fasady, który zwieńczony był niskim trójkątnym szczytem. Na początku XX w. dobudowano do korpusu dwukondygnacyjne skrzydło pd.-zach., z otwartym, podcieniowym przyziemiem, które nakryto dachem dwuspadowym o małym kącie nachylenia połączy i kalenicy prostopadłej do dachu korpusu. W czasie współczesnej rozbudowy dodano w części środkowej elewacji zach. dwukondygnacyjną wieloboczną, nieco niższą przybudówkę sanitarną, którą nakrywa dach płaski. Mniej więcej w tym samym czasie dodano rzędy facjat w obu połaciach dachowych, które powstały w związku z adaptacją poddasza na cele mieszkalne,

ELEWACJE. Elewacje korpusu pierwotnie ozdobione boniowaniem w tynku na narożnikach oraz w partii szczytów i pseudoryzalitu fasady.

Elewacja wsch. – fasada – dwukondygnacyjna na niskim występującym cokole, 9-osiowa, o symetrycznej dośrodkowej kompozycji z wejściem na osi środkowej, ujętym trzyosiowym środkowym dwukondygnacyjnym pseudoryzalitem, który zwieńczony płaskim trójkątnym szczytem; elewacja rozczłonkowana regularnym rytmem otworów okiennych, ujednoliconych w obu kondygnacjach i systemem gzymsów: kordonowym, podokiennym drugiej kondygnacji i wieńczącym; otwory przyziemia w obramieniach profilowanych, uszaty, otwory piętra ujęte gładkimi opaskami; oś symetrii elewacji akcentuje dodatkowo, umieszczona nad wejściem prostokątna płycina o owalnym gładkim polu, w którym pierwotnie znajdowała się zapewne, nie zachowana dziś inskrypcja.

Elewacja pd. – elewacja korpusu – dwukondygnacyjna na występującym cokole, zmniejszającym wysokość ku zach.; pięcioosiowa; o symetrycznej kompozycji, nawiązującej do kompozycji fasady; podziały przeprowadzone za pomocą regularnego rytmu ujednoliconych otworów okiennych, które w przyziemiu ujęte uszaty obramieniami profilowanymi a na piętrze – gładkimi opaskami oraz systemem gzymsów: kordonowym, podokiennym drugiej kondygnacji i wieńczącym; w szczycie układ trzech okien, ze środkowym szerszym i bocznymi, oddzielonymi pilastrami, węższymi, jednoskrzydłowymi; otwory zwieńczone wspólnym

profilowanym gzymsem nadokiennym; **elewacja skrzydła** – dwukondygnacyjna w przyziemiu 3-, na piętrze 2-osiowa; otwory okienne przyziemia większe, powstały w wyniku przekształcenia pierwotnego podcienia, otwory piętra podobne do otworów korpusu; otwory obu kondygnacji w opaskach okiennych.

Elewacja zach.: **elewacja korpusu** – dwukondygnacyjna, znacznie przekształcona w wyniku przebudów; w części pd. przesłonięta wtórnymi przybudówkami, w części pn., w przyziemiu ślepa, na piętrze 3-osiowa, artykułowana gzymsem podokiennym drugiej kondygnacji; otwory okienne w opaskach okiennych, o proporcjach takich samych jak pozostałe okna korpusu; w osi przylegającej do mniejszej przybudówki mały, wtórny otwór wejściowy z nadświetlem, poprzedzony prostym biegiem schodów przylegających do elewacji. **Elewacja skrzydła** – dwukondygnacyjna na niskim występującym cokole, 3-osiowa, z otworami okiennymi o proporcjach zróżnicowanych w obu kondygnacjach. Między korpus i skrzydło wbudowana mniejsza przybudówka sanitarna, w której dwa otwory drzwiowe – dolny stanowi pozostałość wejścia tylnego starej przelotowej sieni, drugi, na poziomie piętra – prowadzi bezpośrednio do mieszkania.

Elewacja pn. – podobna do elewacji przeciwległej, z analogicznymi podziałami; zaburzony układ otworów okiennych, obecnie w przyziemiu 3-, na piętrze 4-osiowa, otwory mijają się w osiach; na osi środkowej przyziemia otwór wejściowy; w szczycie zachowany pierwotny układ otworów okiennych, z bocznymi mniejszymi okienkami, flankującymi, środkowe okno trójdzielne, którego wszystkie części pod wspólnym odcinkiem profilowanego gzymsu nadokieńnego.

WNĘTRZE. Pierwotnie budynek dwutraktowy w osi podłużnej, z osiową przelotową sienią. W wyniku przebudów dyspozycja wewnątrz uległa znacznym zmianom – zabudowano wylot sieni przez dostawienie przybudówki sanitarnej, dobudowano skrzydło pd.-zach., które wykorzystane zostało do urządzenia na piętrze budynku dużej sali tanecznej ze sceną, dokonano wtórnych podziałów ścianami działowymi, wydzielając dodatkowe pomieszczenia.

WYPOSAŻENIE. Brak elementów oryginalnego wyposażenia; zachowany oryginalny wystrój elewacji i pozostałości stolarki okiennej i drzwiowej.

INSTALACJE: c.o., wod.-kan., elektryczna.

1. Miejscowość	JEŻÓW SUDECKI	5. Obiekt (nazwa jak w karcie) oraz adres KARCZMA SĄDOWA, ob. SZKOŁA PODSTAWOWA	6. Zawartość załącznika spis ilustracji; ilustracje; ilustracje;
2. Gmina	Jeżów Sudecki		
3. Powiat	jeleniogórski		
4. Województwo	dolnośląskie		

SPIS FOTOGRAFII

1. Dawna karczma sądowa, widok od pn.-wsch.
2. Karczma od strony pd.-wsch.
3. Elewacja pd.
4. Elewacja zach.
5. Wejście główne.
6. Wejście boczne.
7. Hol i widok na klatkę schodową.
8. Sklepione pomieszczenia przyziemia.
9. Sala taneczna, dziś gimnastyczna.
10. Widok na scenę sali tanecznej.
11. Klatka schodowa w części mieszkalnej.
12. Główna klatka schodowa.
13. Schody na galerię sali tanecznej.
14. Jedno z pomieszczeń piwnicy.
15. Fragment więźby dachowej z wzmocnieniami nad sala taneczną.
16. Karczma ok. ok. 1940 r., jako kasyno lotnicze [za: www.dolny-slask.org.pl]
17. Zabudowa wsi, na pierwszym planie karczma, ok. 1935 [za: www.dolny-slask.org.pl]

2.



3.



4.



5.



6.



7.



8.



9.



1. Miejscowość JEŻÓW SUDECKI
2. Gmina Jeżów Sudecki
3. Powiat jeleniogórski
4. Województwo dolnośląskie

5. Obiekt (nazwa jak w karcie) oraz adres

KARCZMA SĄDOWA, ob. SZKOŁA PODSTAWOWA

6. Zawartość załącznika

ilustracje; archiwalia

10.



11.



12.



13.



14.



15.



1. Miejscowość JEŻÓW SUDECKI
2. Gmina Jeżów Sudecki
3. Powiat jeleniogórski
4. Województwo dolnośląskie

5. Obiekt (nazwa jak w karcie) oraz adres

KARCZMA SĄDOWA, ob. SZKOŁA PODSTAWOWA

6. Zawartość załącznika

archiwalia

16.



17.

