

D. 371

DOLNOŚLĄSKIE

1. Obiekt

Kościół parafialny pw. św. Michała Archanioła

Cmentarny

2. Czas powstania

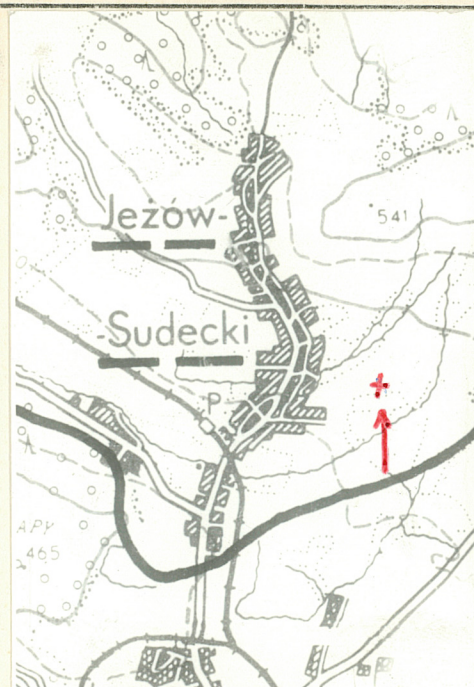
1574 / koniec
poc. XX

3. Miejscowość

JEŻÓW SUDECKI

2996

11. Zdjęcia, plan sytuacyjny, rzuty



Adres

Jezów Sudecki
ul. Boczna 6

nr hipoteczny

Przynależność administracyjna

województwo jeleniogórskie

miejscowość Jezów Sudecki

powiat JELENIA GÓRA

Poprzednie nazwy miejscowości

Grunau

Przynależność administracyjna
przed 1.VI.1975

województwo wrocławskie

powiat jeleniogórski

8. Właściciel i jego adres

Kuria Metropolitalna we Wrocławiu
ul. Katedralna 12

9. Użytkownik i jego adres

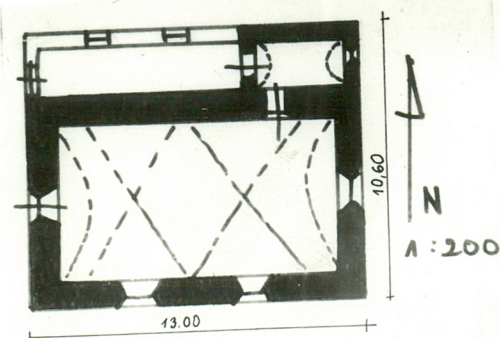
Parafia św. Michała Archanioła
58-521 Jezów Sudecki
ul. Boczna 6

10. Rejestr zabytków

1404

23.09.1965

Nr. data

autor zdjęć
data wykonania
miejsce przechowywania negatywówW. Kapałczyński
XI. 1981
BSIOZ Jelenia Góra

12. Autorzy, historia obiektu, określenia stylu.

Kościół renesansowy, wybudowany w 1574 r. jako ofiara za zmarłych na zarazę. Wkrótce po wybudowaniu kościół przejęli protestanci. 18 lutego 1654r. staje się ponownie kościołem katolickim.

13. Opis (sytuacja, materiał i konstrukcja, rzut, bryła, elewacje, dach, wnętrze wyposażenie, instalacje)

Kościół położony w polu za wsią pośrodku kolistego cmentarza otoczonego murem kamiennym.

Orientowany, murowany z kamienia łamanego na zaprawie wapienno-cementowej, otynkowany, sklepienia kamienne, dach i sygnaturka pokryte łupkiem, wieżba drewniana, stolicowa. Kościół tworzy prostokątna, dwuprzęsłowa sala, do której od północy przylega prostokątna zakrystia, a na jej przedłużeniu tej samej szerokości dobudówka /obecnie salka katechetyczna/. Prezbiterium sklepione kolebkowo z głębokimi lunetami tworzącymi prawie układ krzyżowy. Zakrystia nakryta kolebkowo, dobudówka kryta stropem płaskim. Na całej długości ściany zachodniej i póln. nawy założona drewniana empora, wsparta na słupach, z których północny ma trzon o formie warkocza.

Bryła kościoła bardzo prosta, nakryta wspólnym, dwuspadowym dachem oraz ośmioboczną sygnaturką oszalowaną łupkiem. Elewacje proste. Od zachodu ostrożuczny portal. Krawędzie łuku i węgarów od 2/3 wysokości sfazowane. W ścianie południowej okna gładowe w dość płaskich niszach zamkniętych półłukowo. W ścianie wschodniej ma przedział pionowy dokończony kamiennym szprosem. We wnętrzu zachowany barokowy ołtarz główny z 2 ćw. XVIIw., ambona z l. 1654-1668. Kościół zelektryfikowany.

14. Kubatura	15. Powierzchnia użytkowa	16. Przeznaczenie pierwotne	17. Użytkowanie obecne
ok. 860m ³	160m ²	obiekt sakralny	obiekt sakralny
18. Prace budowlane i konserwatorskie, ich przebieg i dokumentacja Kościół restaurowany w XIXw. Z tego czasu pochodzi dach i sygnatürka. W XXw. dobudowa pñ. salki. W 1964 odmalowano wñtrze. W 1970 przeprowadzono remont elewacji zewnętrznych.		19. Stan zachowania (fundamenty, ściany zewnętrzne, ściany wewnętrzne, sklepienia, stropy, konstrukcje dachowe, pokrycie dachu, wyposażenie i instalacje) Stan zachowania dobry.	
20. Najpilniejsze postulaty konserwatorskie			

21. Akta archiwalne (rodzaj akt, numer i miejsce przechowywania)

22. Bibliografia

- H. Hoffmann, Die Kirchen der Katolischen Pfarrei
Hirschberg, Breslau 1939, s. 49-50
- J. Pilch - Zabytki Architektury Dolnego Śląska,
Wrocław 1978, s. 99

23. Źródła ikonograficzne i fotografie (rodzaj, miejsce przechowywania, sygnatury)

24. Uwagi różne

25. Wypełnił

W. Kapałczyński
XI 1981

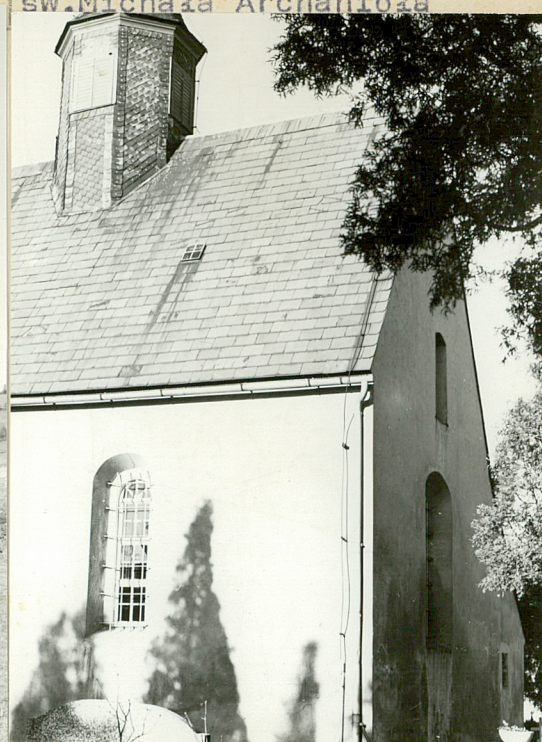
26. Sprawdził

1. Miejscowość

JEŻÓW SUDECKI

2. Obiekt (nazwa jak w karcie)
Kościół parafialny pw.
św. Michała Archanioła

3. Zawartość wkładki (nazwa obiektu lub materiału uzupełniającego)
zdjęcia fotograficzne



Wkładkę założył: W. Kapałczyński
(imię, nazwisko)

Miejsce przechowywania negatywów:

Jedn. Wyd. Akcyd. Olsztyn zam. 1299/S/76
GZGraf. ZP. Ostróda zam. 1040 n. 20000