

1. Obiekt

KOŚCIÓŁ EWANGELICKI P.W. TRÓJCY PRZENAJSWIĘTSZEJ

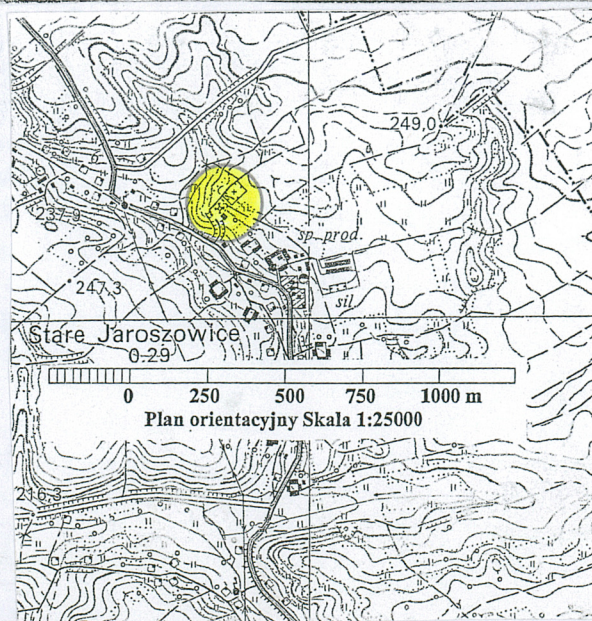
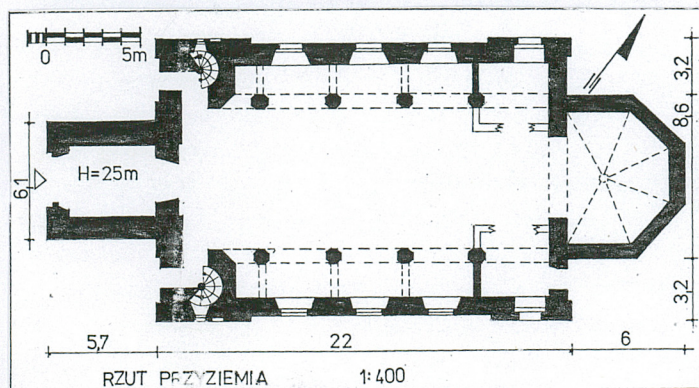
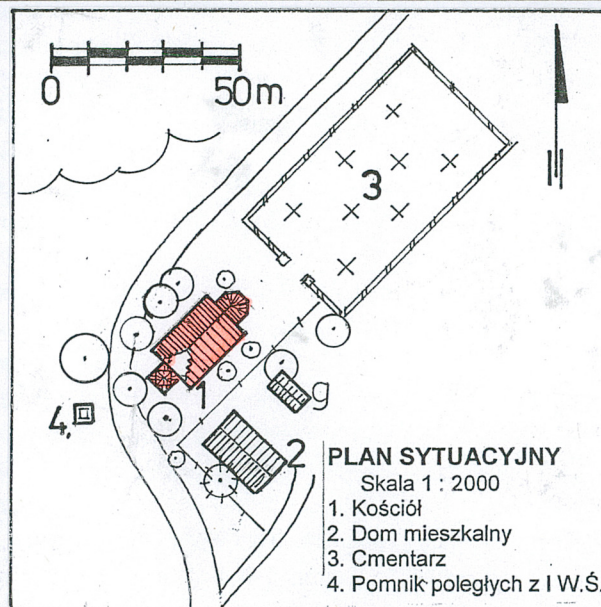
2. Czas powstania

1842-1844 r.

3. Miejscowość

STARE JAROSZOWICE

11. Zdjęcia, rzut, przekrój, sytuacja, orientacja



4. Adres

Stare Jaroszewice, 59-700 Bolesławiec

nr dz. 235

5. Przynależność administracyjna

województwo: dolnośląskie

pow. Bolesławiec, gmina: Bolesławiec

6. Poprzednie nazwy miejscowości

Alt Jäschwitz

7. Przynależność administracyjna 01.01.1999 r.

województwo: jeleniogórskie

gmina: bolesławiec

8. Właściciel i jego adres

Gmina Bolesławiec, ul. Teatralna 1

59-700 Bolesławiec

9. Użytkownik i jego adres

nieużytkowany

10. Rejestr zabytków

nr A/5865 data 14.03.2013

12. Autorzy, historia obiektu, określenie stylu

Stare Jaroszwice powstały na przełomie XIII i XIV w. Wieś stanowiła własność rycerskich rodów. W 1385 r. istniał tu już kościół zburzony w czasie wojen husyckich. W okresie reformacji wieś stała się ośrodkiem protestantyzmu. Od 1546 r. kościół parafialny został przejęty przez ewangelików. Na czele gminy stał pastor Kaspar Probus. W 1583 r. wieś straciła część zabudowy w wyniku pożaru. 15.04.1654 r. kościół został zwrócony katolikom, a ewangelicy nie mając swojej świątyni na nabożeństwa udawali się do Sędzimirowa, które pełniło dla nich funkcję gminy gościnnej. W 1668 r. jako właściciel dóbr pojawia się hr. von Hochberg. W 1744 r. gmina ewangelicka wzniosła pierwszy drewniany dom modlitwy (Bethaus). Nabożeństwa odprawiał pastor z Warty Bolesławieckiej. Pierwszym pastorem był Christian Emanuel Boginsky. W 1749 r. wybudowane zostały szkoła ewangelicka i pastorka – jako pierwszy nauczyciel wymieniany jest F.R. Winckler. Ziemię pod budowę obiektów pochodziły m.in. z dóbr właściciela wsi oraz miejscowych gospodarzy. W 1765 r. właścicielem wsi jest hr. von Franckenberg. W rękach tego rodu St. Jaroszwice pozostały do kon. XIX w. W 1842 r. przystąpiono do budowy nowego, murowanego kościoła ewangelickiego; dotychczasowy został rozebrany. Pracami budowlanymi kierował Engelhardt Gansel, on też był prawdopodobnie autorem projektu kościoła. W 1843 r. kierownictwo na placu budowy przejmuje Busse. Uroczyste poświęcenie budowli nastąpiło 18.10.1844 r. Kościół otrzymał wezwanie Trójcy Przenajświętszej. Prace budowlane prowadzono w świątyni jeszcze w 1855 r. W 1912 r. przeprowadzono prace remontowe pokrycia dachu (prawdopodobnie zastosowano zły jakości dachówkę). Ponownie prace dekarские planowano wykonać po 1930 r. Jednocześnie w tym samym roku rada parafialna postanowiła przekazać stary zegar z wieży do muzeum w Bolesławcu. Po 1945 r. kościół nieużytkowany popadł w ruinę. Kościół wzniesiony w stylu neoromańskim.

13. Opis (sytuacja, konstrukcja i materiał, rzut, bryła, elewacje, wnętrze, wyposażenie, instalacje)

SYTUACJA: Stare Jaroszwice położone są w zach. części Pogórza Bolesławieckiego, zabudowania ciągną się na odcinku ok. 2,6 km. Przez wieś prowadzi lokalna droga z Chmielna przez Żeliszów do Bolesławca. Kościół zlokalizowany jest w pn. części wsi, usytuowany na wzniesieniu, po wsch. stronie głównej drogi. Prowadzi do niego gruntowa droga. Po pd. stronie kościoła znajduje się budynek mieszkalny. Po wsch. stary cmentarz ewangelicki, otoczony kamiennym murem. Teren wokół kościoła porośnięty jest drzewami i samosiewem.

MATERIAŁ, KONSTRUKCJA, TECHNIKA:

Ściany: murowane z kamienia łamanego na zaprawie wapiennej, tynkowane od wewnątrz tynkiem wapiennym. Detal architektoniczny wykonany w piaskowcu.

Sklepienia i stropy: nad prezbiterium sklepienie w formie konchy dzielonej na trójkątne pola (wysklepki). Nad nawą główną strop drewniany wpisany w trójkąt, nad nawami bocznymi sklepienia (lub stropy) niezachowane. W wieży stropy drewniane, belkowe.

Wieżba dachowa: drewniana, krokwiowo-jętkowa, wsparta na słupach z wieszarami, do których umocowany jest strop kościoła.

Pokrycie dachowe: nad korpusem dachówka ceramiczna karpiówka, na wieży papa bitumiczna

Posadzki i podłogi: pierwotnie posadzka kamienna (piaskowiec) zachowana ze fragmentach. Pierwotnie na emporach i kondygnacjach wieży podłogi drewniane.

Schody: umieszczone w klatkach schodowych, prowadzące na empory kamienne (piaskowiec), kręte. W wieży schody drewniane, policzkowe, dwubiegowe.

OTWORY: okienne: w korpusie okna zamknięte łukiem pełnym, w partiach klatek schodowych okna biforyjne; w wieży okna zamknięte łukiem pełnym i rozety. Obrazowania okien są kamienne z uskokiem, okna rozglifione do wewnątrz. Obrazowanie rozety nad wejściem głównym z trzema uskokami. Stolarka okienna drewniana.

Drzwiowe: wejście główne zamknięte jest łukiem pełnym, pierwotnie obrazowanie kamienne (piaskowiec), uskokowe. Wejścia boczne zamknięte prosto z zamurowanym nadświetlem, zamkniętym pełnym łukiem. Wejścia ujęte prostymi węgarami. Stolarka niezachowana.

RZUT: na planie regularnego prostokąta, od wsch. zamknięty pięcioboczną węższą od korpusu absydą, od zach. dostawiona jest wieża na planie kwadratu. Wnętrze trójnawowe z wąskimi nawami bocznymi. Po stronie wsch. wydzielone są dwa pomieszczenia na planie kwadratu, od strony zach. dwie, trójboczne klatki schodowe.

BRYŁA: prostopadłościenna, dwukondygnacyjna bryła korpusu, kryta jest dachem dwuspadowym, pięcioboczna absyda dachem wielospadowym o pięciu połaciach z krótką kalenicą. Wieża trzykondygnacyjna, kryta pierwotnie dachem iglicowym.

ELEWACJE: Elewacja frontowa (zach.) trójosiowa z wieżą na osi. Boczne osie z wejściami w przyziemi i oknami na 2. kondygnacji. Elewacja zamknięta szczytem oddzielnym arkadkowym fryzem i wąskim gzymsem. Elewacje boczne - dwukondygnacyjne, w partii klatek schodowych z trzema rzędami okien, na cokole. Kondygnacje korpusu oddzielone są gzymsem, elewację zamyka fryz arkadkowy i profilowany gzymś. Elewacje absydy jednoosiowe z oknami umieszczonymi na wysokości 2. kondygnacji korpusu, zamknięta fryzem arkadkowym i gzymsem.

14. Kubatura 5180 m ³	15. Powierzchnia użytkowa 397 m ²	16. Przeznaczenie pierwotne kościół ewangelicki p.w. Trójcy Przenajświętszej	17. Użytkowanie obecne nieużytkowany
18. Prace budowlane i konserwatorskie, ich przebieg i dokumentacja Brak wykazu prac remontowych.		19. Stan zachowania (fundamenty, ściany zewnętrzne, ściany wewnętrzne, sklepienia, stropy, konstrukcje dachowe, pokrycie dachu, wyposażenie i instalacje) Stan zachowania katastrofalny. W części frontowej, w nawie bocznej pęknięte mury, ściany zawilgocone, brak stropów nawy głównej i bocznych, konstrukcja dachu zawalona i zawilgocona, pokrycie dachowe w stanie szczątkowym, zerwane posadzki, zawalone schody, brak empor, wyposażenia, instalacji, stolarki drzwiowej i praktycznie okiennej. Portal główny został skradziony.	
		20. Najpilniejsze postulaty konserwatorskie Remont zabezpieczający i w dalszej kolejności kapitalny. Należy znaleźć nową funkcję dla kościoła pozwalającą na jego ponowne użytkowanie i utrzymanie.	

<p>21. Akta archiwalne (rodzaj akt, numer i miejsce przechowywania)</p> <p>Śląski Konsystorz Ewangelicki, sygn. III/234, sygn. III/243, Archiwum Państwowe we Wrocławiu</p>	<p>24. Uwagi różne</p> <hr/> <p>25. Opracował:</p> <p>tekst.....mgr Wojciech Ulanecki, wrzesień 2004 r.</p> <p>plany i rysunki.....jw.</p> <p>zdjęcia fotogr.jw.</p> <p>miejsce przechowywania negatywów..... u autora</p> <p>Karta po wypełnieniu podlega ochronie na podstawie przepisów prawa autorskiego</p>
<p>22. Bibliografia</p> <p>F.B.Wernher, <i>Perspectivische Vorstellung derer von St.Königl. Maytt. in Preussen dem Land Schlesien allergnädigst conceclirten Bethäuser.</i> , T. III, 1750</p> <p>Zimmermann F. <i>Beyträge zur Beschreibung von Schlesien</i>, Brieg 1786 r.</p> <p>J.G.Knie, <i>Alphabetisch-statistisch-topographische Übersicht aller Dörfer, Flecken, Städte und anderen Orte der Königl. Preuss. Provinz Schlesien</i>, Breslau 1830</p> <p>J.G.Knie, <i>Alphabetisch-statistisch-topographische Übersicht aller Dörfer, Flecken, Städte und anderen Orte der Königl. Preuss. Provinz Schlesien</i>, Breslau 1845</p> <p>Olczak M., Abramowicz Z., <i>Przewodnik historyczny po gminie Bolesławiec</i>, Warszawa 1997 r.</p>	<p>26. Adnotacje o inspekcjach, informacje o zmianach (daty, imiona i nazwiska wypełniających)</p>
<p>23. Źródła ikonograficzne i fotografia (rodzaj, miejsce przechowywania, sygnatury)</p> <p>F.B.Wernher, <i>Perspectivische Vorstellung derer von St.Königl. Maytt. in Preussen dem Land Schlesien allergnädigst conceclirten Bethäuser.</i> , T. III, 1750 (widok pierwszego kościoła ewangelickiego tzw. „Bethaus“).</p>	<p>27. Załączniki</p> <p>załącznik nr 1 – c.d. opisu, zdjęcia</p> <p>załącznik nr 2 i 3 - zdjęcia</p>

1. Miejsowość: STARE JAROSZOWICE
2. Gmina: BOLESŁAWIEC
3. Powiat: BOLESŁAWIECKI
4. Województwo: DOLNOŚLĄSKIE

4. Obiekt (nazwa jak w karcie)
KOŚCIÓŁ EWANGELICKI P.W.
TRÓJCY PRZENAJSWIĘTSZEJ

5. Zawartość wkładki (nazwa materiału uzupełniającego)
c.d. opisu, zdjęcia

ELEWACJE c.d.: Elewacje wieży są trzykondygnacyjne, jednoosiowe; dolna kondygnacja oddzielona jest gzymsem-opaską, poszczególne elewacje zamyka trójkątny szczyt. Elewacja frontowa wieży z wejściem głównym, nad nim znajduje się pamiątkowa tablica i rozeta, powyżej opaski pojedyncze okno, na wysokości 3. kondygnacji duże okno biforyjne, w szczycie okulus. Na tablicy ryta, łacińska inskrypcja: *Templum in Dei triniunus(?) honorem Tri / de(...) Guilelmi IV Berufsiae regis, mun(...) / centia huiusquem ecclesiae (...)licae sum tibus / anno MDCCCXLIV exstructum*. Na bocznych elewacjach dolna kondygnacja pozbawiona jest otworów, górne jak w elewacji frontowej.

WNĘTRZE: w wieży znajduje się przedsionek; wewnątrz trójnawowe z szeroką nawą główną i wąskimi nawami bocznymi, nad którymi umieszczone zostały jednokondygnacyjne empory. Całość zamyka dwuspadowy strop. Prezbiterium węższe wydzielone łukiem tęczowym, zamknięte pentagonalnie. Ściany boczne nawy głównej przeprute wysokimi arkadami zamkniętymi pełnym łukiem wspartymi na wielobocznych filarach. W części frontowej umieszczone zostały symetrycznie dwie klatki schodowe o szerokości naw bocznych.

WYPOSAŻENIE i WYSTRÓJ: zachowane fragmenty polichromii na filarach i podłęczach arkad nawy głównej.

INSTALACJE: brak.



1. Elewacja pn.



2. Widok od strony pd.



3. Absyda, widok od pd.



4. Wejście główne.



5. Wejście boczne.



6. Okna klatki schodowej (strona pn.)



7. Fragment fryzu arkadkowego i gzymsu.

1. Miejscowość: STARE JAROSZOWICE
2. Gmina: BOLESŁAWIEC
3. Powiat: BOLESŁAWIECKI
4. Województwo: DOLNOŚLĄSKIE

4. Obiekt (nazwa jak w karcie)
KOŚCIÓŁ EWANGELICKI P.W.
TRÓJCY PRZENAJSWIĘTSZEJ

5. Zawartość wkładki (nazwa materiału uzupełniającego)
zdjęcia



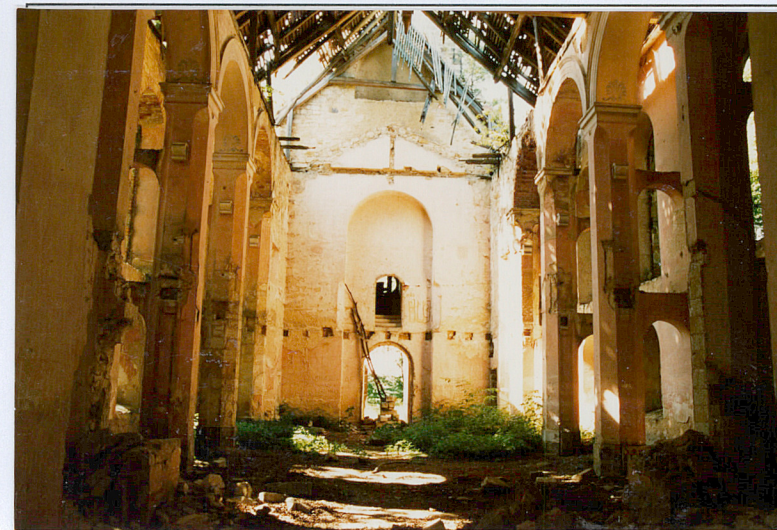
8. Okno absydy.



9. Okno korpusu.



10. Wnętrze – widok na prezbiterium.



11. Widok w kierunku wsch.



12. Sklepienie prezbiterium.



13. Widok na nawę boczną.



14. Klatka schodowa.



15. Fragment filara empory z polichromią.

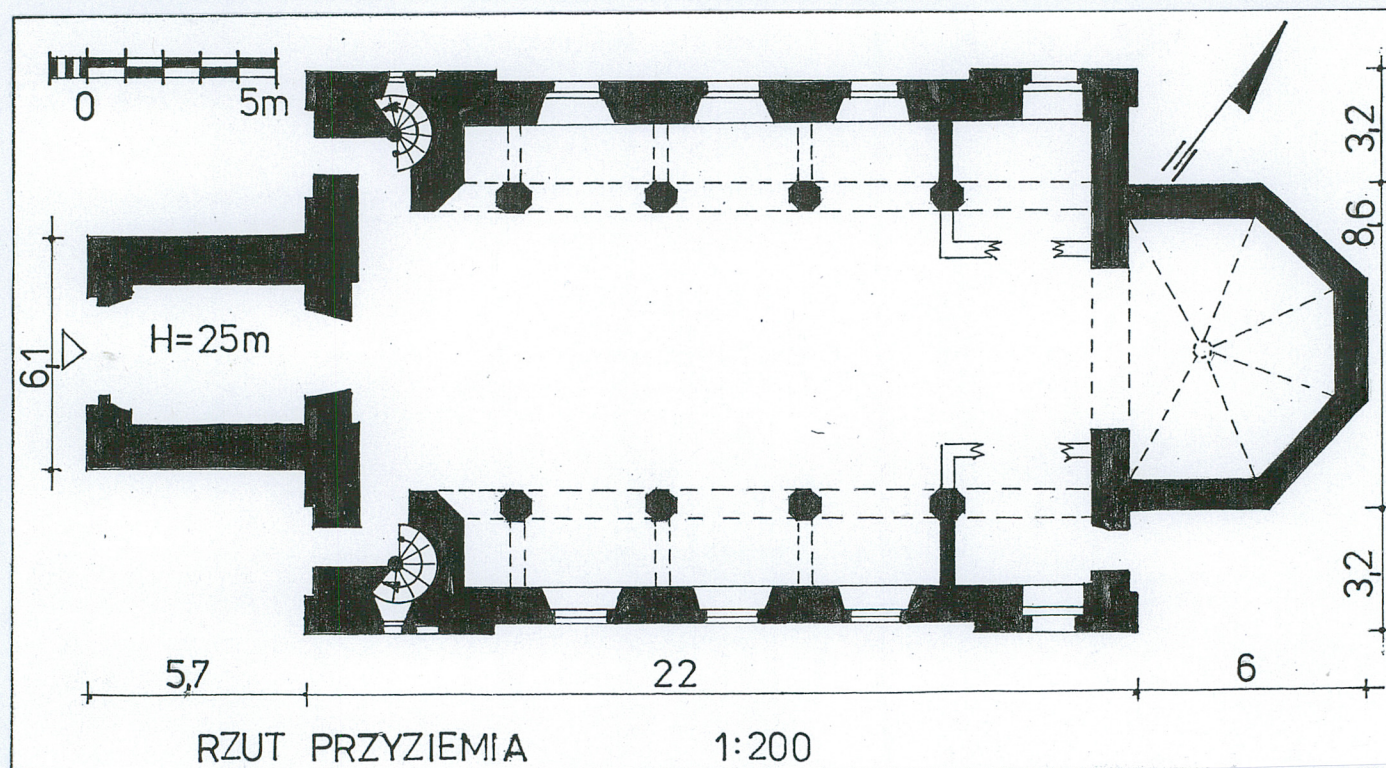
WKŁADKA DO KARTY EWIDENCYJNEJ ZABYTKÓW ARCHITEKTURY I BUDOWNICTWA

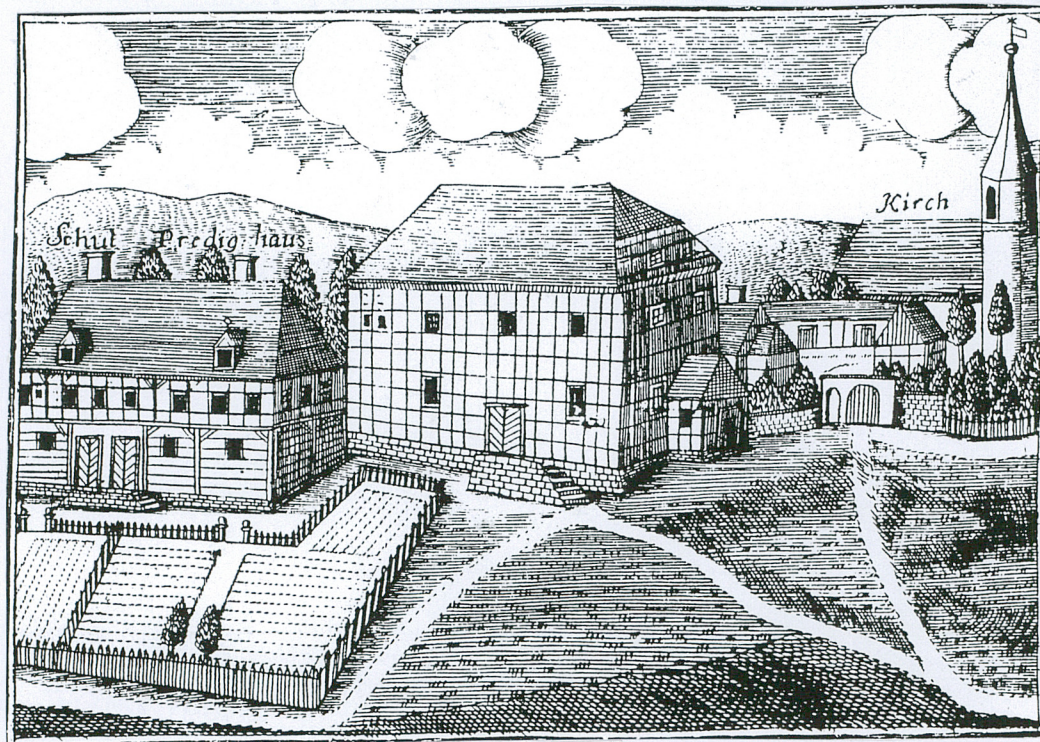
ZAŁĄCZNIK NR 3

1. Miejscowość: STARE JAROSZOWICE
2. Gmina: BOLESŁAWIEC
3. Powiat: BOLESŁAWIECKI
4. Województwo: DOLNOŚLĄSKIE

4. Obiekt (nazwa jak w karcie)
KOŚCIÓŁ EWANGELICKI P.W.
TRÓJCY PRZENAJŚWIĘTSZEJ

5. Zawartość wkładki (nazwa materiału uzupełniającego)
rzut obiektu





Dom modlitwy tzw. Bethaus, poł. XVIII w.