

OŚRODEK DOKUMENTACJI
ZABYTKÓW W WARSZAWIE
KARTA EWIDENCYJNA ZABYTKÓW
ARCHITEKTURY I BUDOWNICTWA

A

B

C

D

E

F

G

H

I

J

K

L

Ł

M

N

O

P

R

S

T

U

V

W

X

Y

Z

Nr

1981

1. Obiekt

BUDYNEK STODOŁY, OBORY, CHLEWU ORAZ MAGAZYNU
UPRZĘŻY

306/4

(obiekt nr 6 w zespole dworsko-folwarcznym)

2. Czas powstania

XVIII w., remontowany parokrotnie
w XIX w. oraz bliżej nie określo-
nych latach po 1945

3. Miejscowość

DZIWISZÓW

11. Zdjęcia, rzut, przekrój, sytuacja, orientacja



4. Adres

Dziwiszów 1
58-513 Dziwiszów

Księga wieczysta całego zespołu:

5. Przynależność administracyjna

województwo: dolnośląskie

powiat: jeleniogórski

gmina: Jeżów Sudecki

6. Poprzednie nazwy miejscowości

do r. 1945: Berbisdorf

7. Przynależność administracyjna przed 1 I 1999

województwo: jeleniogórskie

gmina: Jeżów Sudecki

8. Właściciel i jego adres

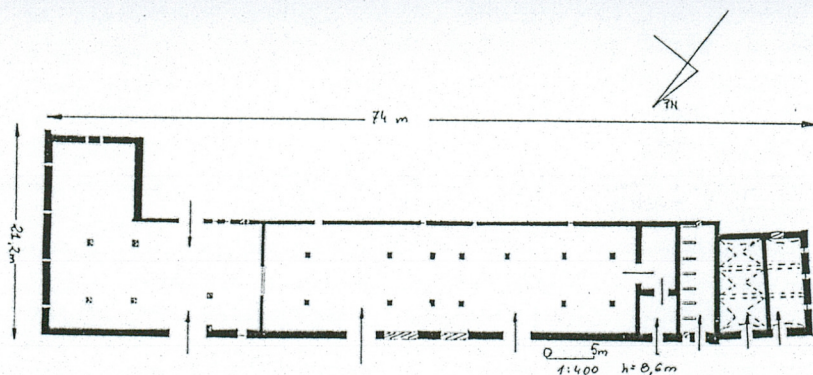


9. Użytkownik i jego adres



10. Rejestr zabytków

A/1023 z 5.10.2007



Obiekt pozbawiony wszelkich informacji historycznych; sądząc z form architektonicznych oraz detali należy przyjąć czas jego powstania jako współczesny pozostałym budynkom gospodarczym oraz przebudowie pałacu, która datowana jest na rok 1778.

Był to czas gdy majątek w Dziwiszowie zaczął pełnić nową funkcję – wielkiej stadniny koni hodowlanych. Dlatego można przypuszczać, że wykonawcą projektu był ten sam budowniczy, który wznosił sąsiednie budynki stajni.

Prace remontowe przeprowadzone w wieku XIX i być może w początku wieku XX są również nieudokumentowane; trudno ustalić charakter i zakres tych realizacji. Ich śladem jest nowa stolarka okienna i drzwiowa. Podobnie prace prowadzone po roku 1945 także trudno zdefiniować.

Wszystkie te przebudowy nie uszkodziły w sposób istotny pierwotnej substancji obiektu, który wraz z całą zabudową majdanu tworzy jednorodny formalnie i funkcjonalnie zespół.

SYTUACJA:

Budynek kalenicowy, silnie wydłużony, usytuowany w południowej części majdanu folwarcznego, na przeciwnym krańcu w stosunku do dworu; zamyka cały majdan od południa, a krótkim, bocznym skrzydłem zachodnim flankuje główny wjazd na teren majątku; zaś zachodnia ściana szczytowa zwrócona ku wyjazdowi na dawną polną drogę. Z tyłu – bezpośrednio za budynkiem – nieużytki.

MATERIAŁ, KONSTRUKCJA, TECHNIKA:

Ściany obwodowe oraz ściany działowe i boksy w chlewni, a także sklepienia z kamienia łamanego i cegły; w cegle wyrobiono wnęki drzwiowe i okienne oraz nisze w magazynie na uprząż; ściany zewnętrzne tynkowane grubą warstwą tynku typu „drobnego baranka”; w elewacji tylnej i bocznej, a także przy oknach gładzonego do form opasek; we wnętrzu cienkie tynki wapienne; większość otworów drzwiowych i okiennych fasady dziedzińcowej w kamiennych obramieniach. W stodole otwarta więźba dachowa, w oborze strop belkowy, pozostałe pomieszczenia – sklepienie kolebką, kolebką z lunetami oraz przykryte stropem Kleina. Więźba dachowa łączona kołkami, krokwiowo-jętkowa, ze stolcami z mieczami równoległe i poprzecznie ustawionymi do kalenicy, usztywniona dwiema płatwiami, w stodole ustawiona na przeszłach konstrukcji ramowej. Dach kryty dachówką karpiówką na zakładkę, uszczelniony gąsiorami; braki uzupełnione współcześnie eternitem falistym. Posadzki ceramiczne, cementowe, klepisko, gipsowa wylewka. Stolarka drzwiowa: wrota dwuskrzydłowe, konstrukcji biegunowo-listwowo-zastrzałowej; drzwi jednoskrzydłowe, deskowe, opierzone deskami o profilowanych krawędziach, ułożonymi w jaskółczy ogon z nabitymi ćwiekami oraz proste, deskowe (wtórne), w górnej części z otworem prowizorycznie zakrytym.

RZUT I BRYŁA:

Na planie silnie wydłużonego na osi wsch.-zach. prostokąta, z wyłamanym wschodnim narożnikiem tworzącym krótkie skrzydło; jednokondygnacyjny, z magazynowym poddaszem; wielofunkcyjny; mieszczący zarówno duże wnętrza, jak i małe pomieszczenia; wszystkie w układzie jednotraktowym. Pomieszczenia te dostępne z elewacji frontowej i tylnej; część pomieszczeń skomunikowana między sobą. Bryła budynku niska, prosta, silnie wydłużona, podwyższona znacznie dwuspadowym dachem z naczółkami; z niewielkimi nowymi, płaskimi świetlikami w połaciach oraz z nowymi nadstawkami wietrzników na kalenicy.

WNĘTRZA:

Wschodnią część zajmuje duża przestrzeń stodoły – na planie litery „L” – z otwartą więźbą dachową, wspartą na dwóch parach słupów drewnianych w partii wschodniej i dwóch słupach znajdujących się tuż przy otworze bramnym prowadzącym do wnętrza z elewacji frontowej (na przestrzał). W całym pomieszczeniu klepisko. Stodoła pierwotnie skomunikowana była szerokim przejściem (obecnie zamurowanym) z przylegającym do niej wydłużonym pomieszczeniem obory, stanowiącym największe wnętrze w tym budynku. Obora dzielona sześcioma parami drewnianych słupów na cementowych wysokich cokołach wspierających belkowy strop z dwoma podciągami; na osi wejścia jeden słup żeliwny o przekroju koła. Posadzka z cementowo-gipsowej wylewki; do obory prowadziły dwa szerokie otwory bramne z elewacji frontowej (obecnie lewy zamurowany). Obora skomunikowana jest z przylegającym małym pomieszczeniem – o charakterze pomocniczym (magazynowym?) – zasklepionym dwoma nisko osadzonymi kolebkami, rozdzielonym poprzeczną ścianą z niskim przejściem; posadzka ceramiczna; pomieszczenie dostępne dojściem z elewacji frontowej. Sąsiaduje z nim mały, bardzo wydłużony chlew, z wydzielonymi przy lewej ścianie sześcioma boksami; z posadzką kamienno – ce-

14. Kubatura 6908,34 m ³	15. Powierzchnia użytkowa 1469,15 m ²	16. Przeznaczenie pierwotne Budynek stodoły, obory, chlewu oraz magazyn uprzęży	17. Użytkowanie obecne Nie użytkowany
18. Prace budowlane i konserwatorskie, ich przebieg i dokumentacja Prowadzono w budynku bliżej nieokreślone prace remontowo-budowlane po 1945 r.; na pewno wówczas uzupełniano pokrycie dachowe, zamurowano niektóre otwory drzwiowe i okienne, wymieniano stolarkę okienną i uzupełniano drzwiową. Prace te nie zostały udokumentowane w aktach po byłym PGR Siedlęcin, do którego należała tutejsza Stadnina Koni.		19. Stan zachowania (fundamenty, ściany zewnętrzne, ściany wewnętrzne, sklepienia, stropy, konstrukcja dachu, wyposażenie i instalacje) Stan techniczny budynku zły, liczne spękania murów obwodowych, silnie zawilgocony, z licznymi dużymi ubytkami w pokryciu dachowym, uzupełnianym niestarannie; zły stan szeregu elementów konstrukcji więźby dachowej, posadzek, brak schodów, duże ubytki w zabytkowej stolarce drzwiowej, brak wszelkich instalacji.	
		20. Najpilniejsze postulaty konserwatorskie Zadbać o nadzór konserwatorski nad prowadzonymi pracami remontowymi z uwzględnieniem dużej wartości historycznej budynku – należy włączyć go w program kompleksowej ochrony całego założenia i dążyć do przywrócenia mu dawnych funkcji. Zrekonstruować zabytkową stolarkę, w międzyczasie zabezpieczyć przed dalszym niszczeniem – remontując dach i osuszając budynek; sprawdzić dokładnie stan techniczny murów i sklepień, założyć rynny.	

<p>21. Akta archiwalne (rodzaj akt, numer i miejsce przechowywania)</p> <p>Brak.</p>	<p>24. Uwagi różne</p>
<p>22. Bibliografia</p> <p>Brak.</p>	<p>25. Opracował</p> <p>Tekst.....Marian Kutzner, 2001</p> <p>Plany, rysunki.....Marian Kutzner, 2001</p> <p>Zdjęcia.....Marian Kutzner, 2001</p> <p>Miejsce przechowywania negatywów – archiwum Muzeum Narodowego Rolnictwa w Szreniawie k. Poznania</p> <p>KARTA PO WYPEŁNIENIU PODLEGA OCHRONIE NA PODST. PRZEPISÓW PRAWA AUTORSKIEGO</p>
<p>23. Źródła ikonograficzne i fotografie (rodzaj, miejsce przechowywania, sygnatury)</p> <p>Brak.</p>	<p>26. Adnotacje o inspekcjach, informacje o zmianach (daty, imiona i nazwiska wypełniających)</p> <p>27. Załączniki</p> <p>Załącznik do karty ewidencyjne zabytków w ilości:</p> <ul style="list-style-type: none"> - załącznik nr 1: cd opisu; zestawienie materiału ilustracyjnego - załącznik nr 2-4: zdjęcia

1. Miejscowość DZIWISZÓW	2. Obiekt (nazwa jak na karcie) BUDYNEK STODOŁY, OBORY, CHLEWU ORAZ MAGAZYNU UPRZĘŻY (obiekt nr 6 w zespole dworsko-folwarcznym)	3. Zawartość wkładki (nazwa obiektu lub materiału uzupełniającego cd. opisu; zestawienie materiału ilustracyjnego)
------------------------------------	--	---

glaną; chlew dostępny z elewacji frontowej. Dalej nieduże, wąskie pomieszczenie o nieczytelnej funkcji sklepione trzema przęsłami kolebki z lunetami, wspartymi na szerokich gurtach schodzących do posadzki; posadzka kamienna uzupełniona cegłą; wejście tylko z elewacji frontowej. Ostatnie, skrajne pomieszczenie – magazyn na uprzęż końską – nakryte trzema przęsłami kolebki na szerokich gurtach, z rozczłonkowaną ścianą szczytową, w której pięć wnęk konchowych na głębokość jednej cegły, na wysokości około jednego metra od posadzki, przedzielonych murowanymi półkami; we wnętrzu bruk kamienny uzupełniony cegłą; wejście do pomieszczenia z elewacji frontowej (dawniej na przestrzał).

ELEWACJE:

Artykulacja ścian prosta, jedynym elementem artykulacyjnym są otwory bramne, drzwiowe i okienne rozmieszczone zgodnie z dyspozycją wnętrza; zróżnicowane. Elewacje obiega profilowany gzyms podokapowy. Najbardziej rozczłonkowana elewacja frontowa, trzynastoosiowa, o otworach rozmieszczonych nieregularnie; główny jej akcent stanowią trzy wielkie otwory wjazdów: do stodoły i obory zamknięte łukiem eliptycznym (środkowy zamurowany), trzy kolejne otwory drzwiowe identyczne, zamknięte łukiem eliptycznym, ujęte prostymi kamiennymi obramieniami. W partii magazynu otwór wejściowy zamknięty łukiem odcinkowym, nieco wyżej zsunięty z osi duży otwór wrzutowy na siano, ujęty podobnie opaską kamienną, wypiętrzony w części dachowej do formy powieki. Okna w fasadzie kwadratowe, nieduże, również w opaskach kamiennych, a w partii stodoły otwory wietrznikowe. Elewacja tylna rozczłonkowana podobnie do fasady, z otworem bramnym w stodole i drzwiowym w magazynie uprzęży (zamurowanym), pozostałe osiem osi wyznaczają okna (w oborze koliste). Elewacje skrzydła oraz szczytowa ujednolicono, ze śladami podziałów ramowych ujmujących naroża oraz partie półszczytów; szczelinowe otwory wietrznikowe (cztery) w skrzydle rozmieszczone w dwóch poziomach, a w szczytowej elewacji w półszczycie (dwa).

WYPOSAŻENIE:

Otwory drzwiowe do stodoły oraz do przylegającego doń pomieszczenia zamykane nowszymi wrotami, jednoskrzydłowe, odeskowane w jaskółczy ogon deskami profilowanymi z nabitymi ćwiekami oraz proste, deskowe (wtórne) w górnej części z otworem prowizorycznie zakrytym, z zawiasami czopowymi. Progi kamienne. Stolarka okienna – nowa.

Instalacje zdewastowane.

ZESTAWIENIE MATERIAŁU ILUSTRACYJNEGO

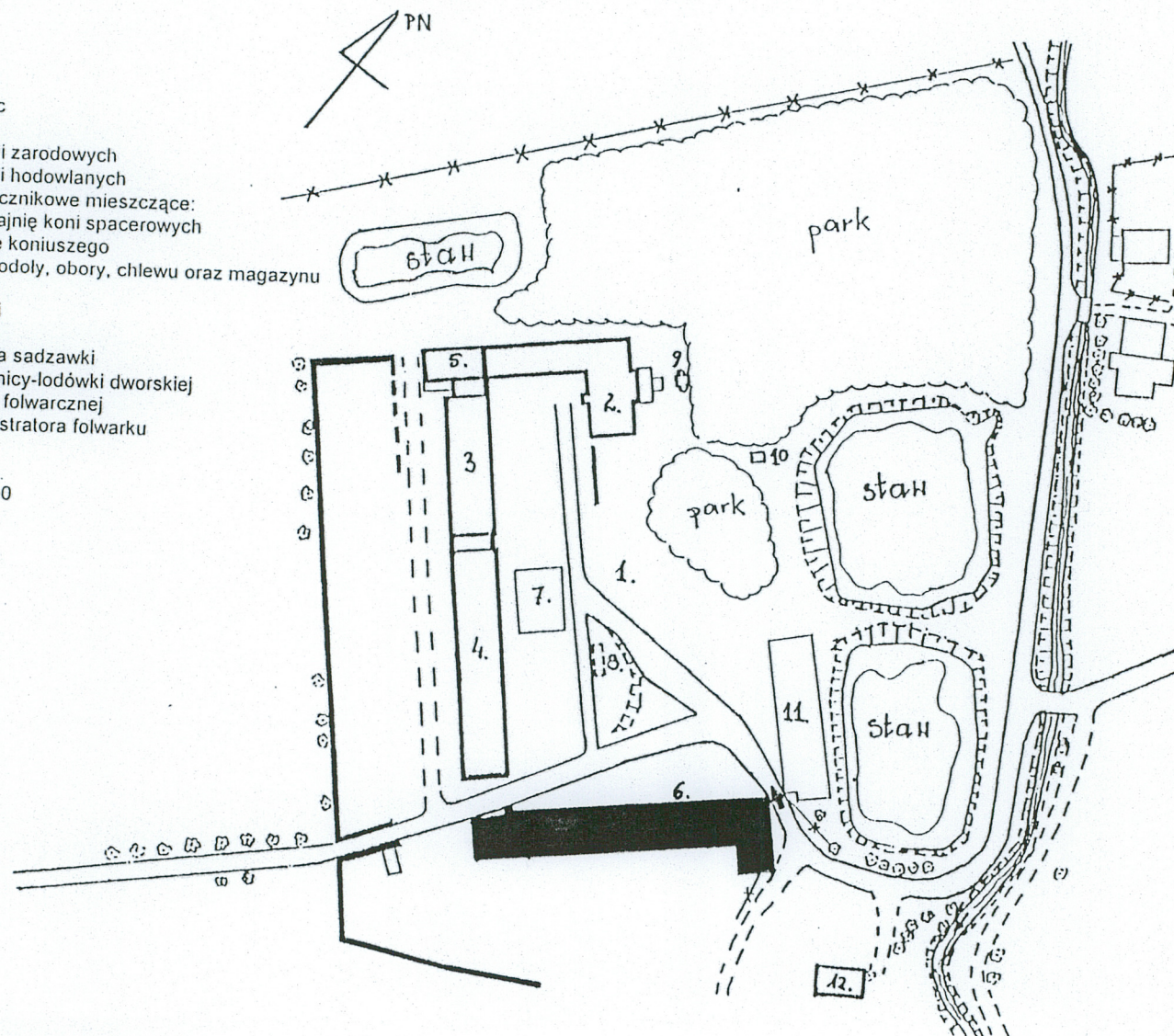
1. Widok obiektu od strony majdanu folwarcznego
2. Orientacja, fragment mapy katastralnej z r. 1998, w skali 1:10000
3. Rzut przyziemia obiektu
4. Sytuacja obiektu w obrębie zespołu dworsko-folwarcznego, w skali 1:2000
5. Rzut przyziemia obiektu, w skali 1:400
6. Widok skrzydła wschodniego od strony drogi prowadzącej na podwórzec
7. Widok zachodniej elewacji szczytowej
8. Fragment elewacji frontowej
9. Fragment wnętrza skrzydła wschodniego
10. Widok wnętrza obory od strony zachodniej
11. Wnętrze magazynu uprzęży
12. Fragment elewacji frontowej w części wschodniej (stodoły)
13. Fragment elewacji frontowej w części zachodniej
14. Fragment elewacji frontowej w części zachodniej
15. Fragment elewacji frontowej w części zachodniej
16. Wnętrze pomieszczenia pomocniczego skomunikowanego z oborą

<p>1. Miejscowość</p> <p>DZIWIŚZÓW</p>	<p>2. Obiekt (nazwa jak na karcie)</p> <p>BUDYNEK STODOŁY, OBORY, CHLEWU ORAZ MAGAZYNU UPRĘŻY (obiekt nr 6 w zespole dworsko-folwarcznym)</p>	<p>3. Zawartość wkładki (nazwa obiektu lub materiału uzupełniającego)</p> <p>materiał ilustracyjny</p>
---	--	--

LEGENDA

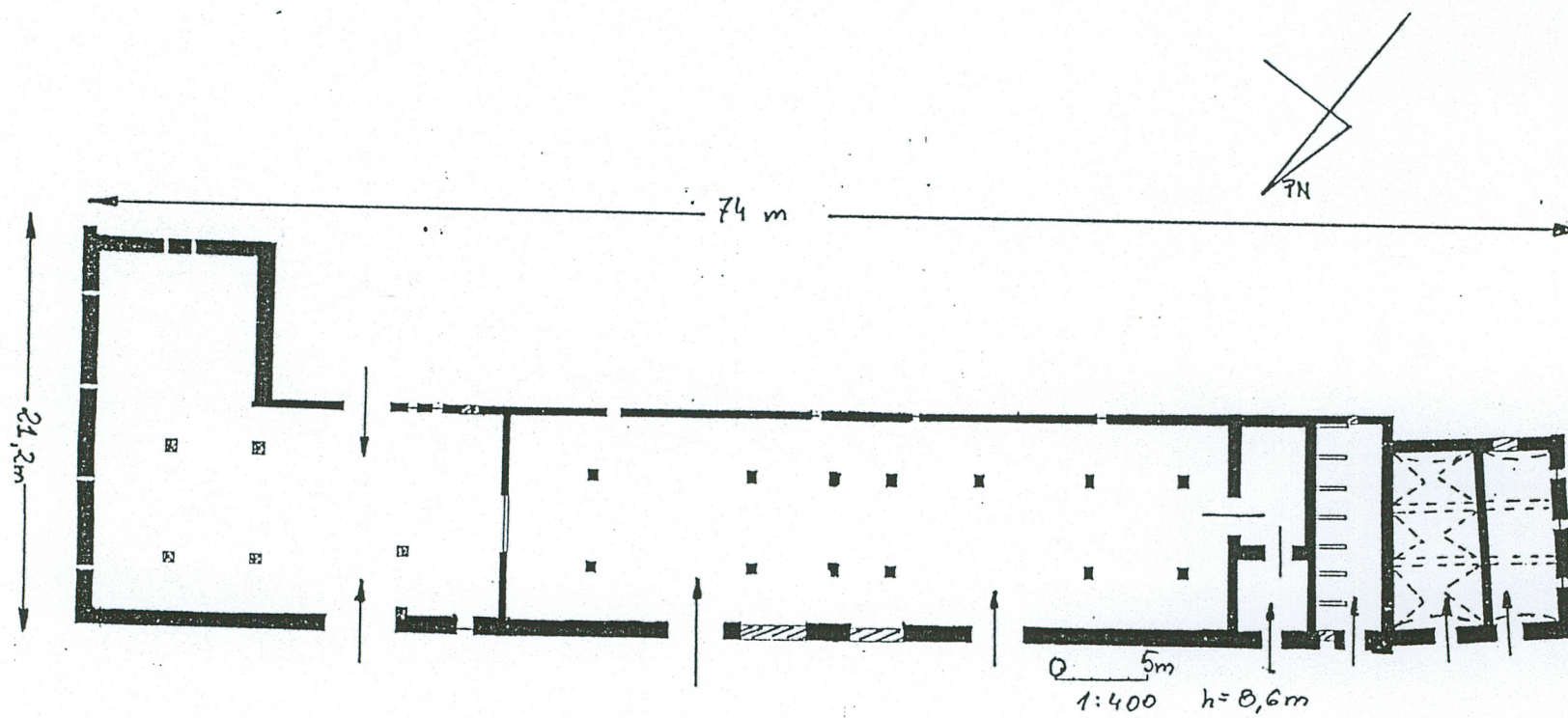
1. Dziedziniec
2. Dwór
3. Stajnia koni zarodowych
4. Stajnia koni hodowlanych
5. Skrzydło łącznikowe mieszczące: przejazd, stajnię koni spacerowych i mieszkanie koniuszego
6. Budynek stodoły, obory, chlewu oraz magazynu upręży
7. Ruina kuźni
8. Ruina wagi
9. Cembrowina sadzawki
10. Resztki piwnicy-lodówki dworskiej
11. Dom służby folwarcznej
12. Dom administratora folwarku

1:2000



Wkładkę założył: Marian Kutzner, 2001

Miejsce przechowywania negatywów: MNR w Szreniawie



1. Miejscowość

DZIWISZÓW

2. Obiekt (nazwa jak na karcie)

**BUDYNEK STODOŁY, OBORY, CHLEWU ORAZ MAGAZYNU
UPRZĘŻY** (obiekt nr 6 w zespole dworsko-folwarcznym)

3. Zawartość wkładki (nazwa obiektu lub materiału uzupełniającego
materiał ilustracyjny)



6.



7.



8.

Wkładkę założył: Marian Kutzner, 2001
Miejsce przechowywania negatywów: MNR w Szreniawie



9.



10.



11.

<p>1. Miejscowość</p> <p>DZIWISZÓW</p>	<p>2. Obiekt (nazwa jak na karcie)</p> <p>BUDYNEK STODOŁY, OBORY, CHLEWU ORAZ MAGAZYNU UPRZEŻY (obiekt nr 6 w zespole dworsko-folwarcznym)</p>	<p>3. Zawartość wkładki (nazwa obiektu lub materiału uzupełniającego materiał ilustracyjny)</p>
---	---	---



12.



13.



14.



15.



16.