

D-154

OŚRODEK DOKUMENTACJI  
ZABYTEKÓW W WARSZAWIE  
KARTA EWIDENCYJNA ZABYTEKÓW  
ARCHITEKTURY I BUDOWNICTWA

A B C D E F G H I J K L Ł M N O P R S T U V W X Y Z

Nr 2948

1. Obiekt

306/1

DWÓR, OB. BUDYNEK MIESZKALNY  
(obiekt nr 2 w zespole dworsko-folwarcznym)

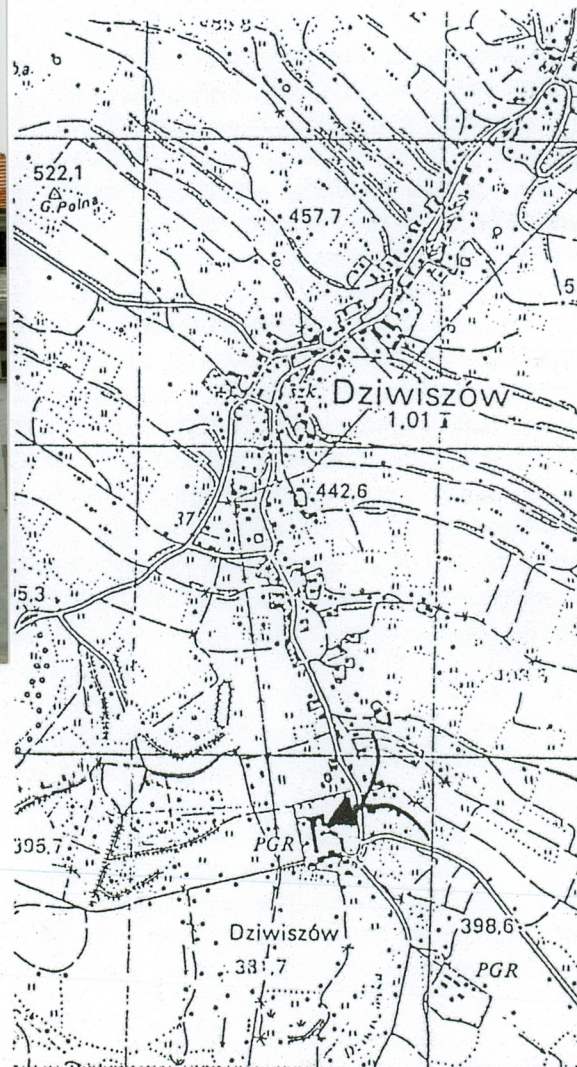
2. Czas powstania

Z 2-3 ćw. XVI wieku, 2 poł. XVII i  
1778, przed poł. XIX w.; przebu-  
dowany w 1 poł. XX i po 1945

3. Miejscowość

DZIWISZÓW

11. Zdjęcia, rzut, przekrój, sytuacja, orientacja



4. Adres

DZIWISZÓW 1  
58-513 Dziwiszów

Księga wieczysta

5. Przynależność administracyjna

województwo: dolnośląskie  
powiat: jeleniogórski  
gmina: Jeżów Sudecki

6. Poprzednie nazwy miejscowości  
do r. 1945: Berbisdorf

7. Przynależność administracyjna przed 1 I 1999

województwo: jeleniogórskie  
gmina: Jeżów Sudecki

8. Właściciel i jego adres

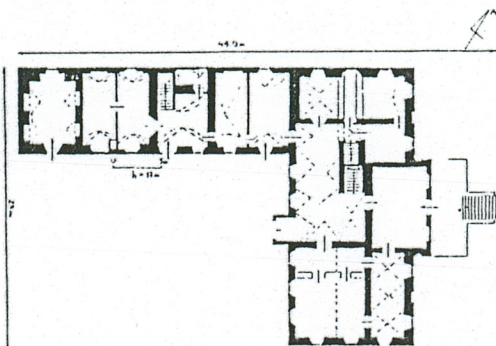


9. Użytkownik i jego adres



10. Rejestr zabytków

Nr 714 J. z dnia 23.XII.1981





Nie jest nam znana forma architektoniczna, ani też umiejscowienie najstarszego dworu dziwiszowskiego; trudno też domniemywać czy powstał on już w wieku XIV, bądź najpewniej w XV wieku; być może w najdawniejszych aktach majątku, zdeponowanych w Powiatowym Archiwum w Jeleniej Górze znajduje się odpowiedź na te pytania. Dziś oglądany obiekt pochodzi dopiero z lat około 1550; zachowała się duża część jego budowlanej substancji, wykazującej, iż był on realizowany w dwu następujących po sobie fazach realizacyjnych. Początkowo wzniesiono budowlę typu dworu – wieży mieszkalnej, wysokiej, trzykondygnacyjnej, podpiwniczonej, o wnętrzu dwutraktowym, z czego przetrwała prawie całość murów obwodowych i działowych, ukrytych w północnym skrzydle obecnego dworu; pozostała również pewna część detalu kamieniarskiego i sgraffitowej dekoracji ścian zewnętrznych. Czas tego przedsięwzięcia najdokładniej wyznacza forma stylowa portalu fasciowego (dziś ukradzionego!), który w tym kształcie zjawia się w śląskiej architekturze rezydencjonalnej około roku 1550 (patrz dla przykładu obramienia dworu w Piotrowicach k. Żar, pow. świdnicki, Raczeń koło Gorzanowa, a w Kotlinie Jeleniogórskiej w dworze w Czarna). Z kolei analogiami do form obramień okiennych i dekoracji sgraffitowej elewacji są ozdoby pałaców w Luboradzu i w Pawłowicach k. Legnicy. Do tej prostej i zwartej budowli dostawiono prawie że zaraz wschodnie skrzydło, tworząc tym sposobem modny wówczas dwór dwuskrzydłowy, ale o wnętrzach rozdzielonych (scalonych tylko w kondygnacji piętra dopiero w XVIII wieku), zaś elewacje zaopatrzone w identyczny jak w starszym skrzydle detal; zapewne zrealizowany przez tych samych kamieniarzy. Ta nowa kon-

#### SYTUACJA:

Obiekt zlokalizowany w głębi zespołu; poprzedzony od strony wjazdu dużym regularnym majdanem folwarcznym, z niską, zwartą zabudową gospodarczą. Za dworem – po stronie północnej i wschodniej rozciąga się nieduże i nieregularne założenie parkowe; całość zespołu ograniczona wspólnym ceglany murem, w którym tylko dwa wjazdy – wiodące wyłącznie na podwórzec gospodarczy od strony Jeleniej Góry. Budynki folwarczne od strony zachodniej przylegają bezpośrednio do dworu, redukując tym samym jego rezydencjonalny charakter. Podobnie park – co prawda dziś poważnie zdewastowany – także nie podnosił jego waloru reprezentacyjności. Był to więc dwór, choć w formie monumentalnej i dominującym w zespole zabudowy folwarcznej, który od wieku XVIII stał się głównie siedzibą administracji stadniny koni.

#### MATERIAŁ, KONSTRUKCJA, TECHNIKA:

Wzniesiony w kilku etapach i wielokrotnie przebudowywany, nie posiada jednorodnej struktury budowlanej, którą obecnie trudno precyzyjnie określić. Większość murów obwodowych do wysokości drugiego piętra wykonano z miejscowego kamienia łamanego, łączonego niestarannie grubą warstwą zaprawy, uzupełnioną gruzem ceglany; z cegły wyrobiono ościeża wszystkich otworów drzwiowych i okiennych; tą samą techniką zrealizowano część ścian działowych piwnic oraz parteru, a także sklepienia i mury klatek schodowych. Wyższe partie murów obwodowych oraz ściany działowe pięter wykonano w dużej cegle wiązanej w układzie blokowym; ściany górnego półpiętra skrzydła północnego w konstrukcji szkieletowej wypełnionej cegłą. W cegle wykonano też część detali elewacji skrzydła wschodniego; w całości przeważa jednak detal kamienny: prostych portali i obramień okien. Elewacje pokryte kilkoma grubymi warstwami tynków, spod których w skrzydle północnym odsłoniły się duże odkrywki tynków sgraffitowych, zdobionych motywem dużych kwadrów o szlifie diamentowym, obwiedzionych szerokimi pasami szrafowanymi w kratkę; we wnętrzach ściany z nowszym obrzutem wapienno-gipsowym. Schody parteru i piętra murowane, ze stopniami drewnianymi, wyżej drewniane umocowane na belkach policzkowych, od dołu odeskowane i otynkowane. Stolarka drzwi i okien o różnych konstrukcjach. Posadzki: piwnic ceglane, parteru skrzydła północnego w sieni z kamiennych płyt, w skrzydle wschodnim sieni i korytarza na piętrze ceramiczne, pozostałe deskowe łączone na pióro. Więźby dachowe konstrukcji drewnianej, łączonej kółkami; dziewięcio- i siedmiowieżarowe, krokwiowe z murlatą, z jedną kondygnacją jętek wzmocnionej dołem leżącymi płatwiami na stolcach z usztywnieniem mieczami bądź zastrzałami; dach kryty karpiówką z gąsiorami na kalenicy i krawędziach połaci; rynny nowe, ocynkowane, zdewastowane; kominy ceglane; lukarny odeskowane, pokryte blachą; wieżyczka skrzydła północnego dołem murowana, wyżej helm z latarnią na konstrukcji drewnianej słupowej, obite blachą.

#### RZUT I BRYŁA:

Stosunkowo duży dwór dwuskrzydłowy, założony na regularnym planie zbliżonym do litery „L”. Skrzydło główne: północne; skrzydło boczne: wschodnie – zwrócone tylną elewacją do parku – wraz z zachodnim budynkiem stajni i jej „łącznika” oceniają część majdanu folwarcznego tworząc pozorny podjazd. Obiekt trzy lub trzy i pół kondygnacyjny, podpiwniczony w części wschodniej skrzydła północnego oraz w części południowej skrzydła wschodniego; wnętrza piwnic jednotraktowe z komorami łączonymi w amfiladzie, podobnie parter skrzydła północnego jednotraktowy, a wschodniego zasadniczo dwutraktowy, organizowany oddzielnie w obu częściach; dopiero piętra podobnie jednotraktowe, z izbami w amfiladzie, z licznymi wtórnymi podziałami z wieku XIX i XX, łączą się w obu budynkach; komunikacja między kondygnacjami również odrębna w obu skrzy-



14. Kubatura 5917,54 m <sup>3</sup>	15. Powierzchnia użytkowa 1169,14 m <sup>2</sup>	16. Przeznaczenie pierwotne Dwór	17. Użytkowanie obecne Nie użytkowany
18. Prace budowlane i konserwatorskie, ich przebieg i dokumentacja <p>Obiekt w bliżej nie określonym czasie po roku 1945 adoptowany na cele biurowe oraz mieszkania dla pracowników stadniny koni. Zakres tych prac oraz daty kolejnych remontów nie odnotowane ani w dokumentacji: Urzędu Konserwatora Zabytków w Jeleniej Górze, ani też w aktach byłego PGR-u w Siedlęcinie. Również obecny użytkownik i ludność miejscowa nie potrafi dokładnie opisać tych prac, choć były one prowadzone w znacznym zakresie, jak można to odczytać z substancji budowlanej obiektu. Nieznany jest też los wykradzonych w roku 1993 zabytkowych elementów wyposażenia obiektu.</p>		19. Stan zachowania (fundamenty, ściany zewnętrzne, ściany wewnętrzne, sklepienia, stropy, konstrukcja dachu, wyposażenie i instalacje) <p>Obiekt od roku 1993 opuszczony i nie użytkowany; zasiedlony tylko w dwu mieszkaniach pierwszego i drugiego piętra skrzydła północnego. Podlega permanentnej destrukcji i rozkradaniu. Obecnie jest w postaci pół ruiny, ze zrujnowanymi wnętrzami, zniszczoną więźbą dachową, stolarką i całą instalacją. Nie zabezpieczony, jest również poważnie zawilgocony. Należy przy tym podkreślić, iż obiekt reprezentuje istotne walory historyczne i artystyczne. Na pewno stanowi obiekt interesujący na liście śląskich rezydencji folwarcznych.</p> 20. Najpilniejsze postulaty konserwatorskie <p>Należałoby jak najszybciej ustalić z aktualnym użytkownikiem projekt dalszego zagospodarowania i zabezpieczenia zabytku. Ustalenia te winny być następnie przez Służbę Ochrony Zabytków konsekwentnie egzekwowane. Konserwator Zabytków winien też zlecić opracowanie szczegółowego studium historyczno-architektonicznego oraz dokumentacji pomiarowej i ekspertyzy technicznego stanu zachowania budynku.</p>	



<p>21. Akta archiwalne (rodzaj akt, numer i miejsce przechowywania)</p> <ul style="list-style-type: none"> <li>- zespół akt podworskich z lat 1460-1810 w Archiwum Powiatowym w Jeleniej Górze, pod sygn. Gmina Dziwiszów, rep. Berbs. 52-55.</li> <li>- karta ewidencyjna pałacu wykonana przez Ewę Korzyńską w 1990 r.</li> </ul>	<p>24. Uwagi różne</p>
<p>22. Bibliografia</p> <ul style="list-style-type: none"> <li>- F. A. Zimmermann, Beiträge zur Beschreibung Schlesiens, T. VI, Brieg 1786, s. 364</li> <li>- J. G. Knie, Alphabetisch-statistik-topographische Übersicht alle Döfer, Flecken, Städte... Schlesien, Breslau 1830, s. 27</li> <li>- J. G. Görlitz, Neue geographisch-statistisch-technisch Übersicht Schlesien, Breslau 1835, t III, s. 143</li> <li>- praca zbiorowa, Dolina Zamków i Ogrodów Kottliny Jeleniogórskiej, Jelenia Góra 2001, s. 351</li> <li>- M. Pastorff, Schlesische Güter Adressbuch, Berlin 1873, s. 124</li> <li>- Schlesische Adressbuch, Breslau (za lata 1876-1937)</li> <li>- Das Einwohnerbuch für den Landkreises Hirschberg..., Breslau 1941, s. 102</li> <li>- T. Steć, Sudety Zachodnie, cz. I, Warszawa 1965, wyd. II, s. 108</li> </ul>	<p>25. Opracował</p> <p>Tekst.....B. Dygdała, A. Jagodzińska, M. Osowski, 2001</p> <p>Plany, rysunki.....B. Dygdała, A. Jagodzińska, M. Osowski, 2001</p> <p>Zdjęcia.....B. Dygdała, A. Jagodzińska, M. Osowski, 2001</p> <p>miejsce przechowywania negatywów – archiwum Muzeum Narodowego Rolnictwa w Szreniawie k. Poznania</p> <p>KARTA PO WYPEŁNIENIU PODLEGA OCHRONIE NA PODST. PRZEPISÓW PRAWA AUTORSKIEGO</p>
<p>23. Źródła ikonograficzne i fotografie (rodzaj, miejsce przechowywania, sygnatury)</p>	<p>26. Adnotacje o inspekcjach, informacje o zmianach (daty, imiona i nazwiska wypełniających)</p> <p>27. Załączniki</p> <p>Załączniki do karty ewidencyjnej w ilości:</p> <ul style="list-style-type: none"> <li>- załącznik nr 1: cd historii</li> <li>- załącznik nr 2: cd opisu</li> <li>- załącznik nr 2A: cd opisu; zestawienie materiału ilustracyjnego</li> <li>- załącznik nr 3-6: materiał ilustracyjny</li> </ul>



1. Miejscowość <b>DZIWISZÓW</b>	2. Obiekt (nazwa jak na karcie) <b>DWÓR, OB. BUDYNEK MIESZKALNY</b> (obiekt nr 2 w zespole dworsko-folwarcznym)	3. Zawartość wkładki (nazwa obiektu lub materiału uzupełniającego) cd. historii
------------------------------------	---	--

cepcja dworu wysokiego i dwuskrzydłowego znajduje na Śląsku wiele analogii wśród renesansowych dworów, wśród których należy przypomnieć na pierwszym miejscu budowlę w Czarna, Wojcieszowie i Kraśnicy.

Było to przedsięwzięcie budowlane, które na parę wieków zaspokoilo potrzeby jego użytkowników; stąd też barokizacja dworu w Dziwiszowie dokonana przed 1778 r. z inicjatywy Krystiany Teodory Thomann – potwierdzona inicjałami i datą umieszczoną na chorągiewce wieżyczki – była tylko zabiegiem kosmetycznym, modernizującym głównie wnętrza i dostosowującym je do nowego stylu życia dworskiego w wieku XVIII. Dlatego od zewnątrz jedynie podwyższono bryłę dworu o pół piętra poddaszowego, a dach skrzydła północnego wyakcentowano niedużą wieżyczką z hełmem i latarnią ustawioną na osi kalenicy. We wnętrzach z tego czasu zachowała się do dziś oprawa paleniska kominka w korytarzu skrzydła wschodniego oraz parę ościeżnic drewnianych drzwi. Wydaje się też, iż w tym to czasie wytyczono przed fasadą wschodnią skrzydła wschodniego nieduży ogród, z którego zachowała się jedynie kamienna cembrowina sadzawki barokowej.

Natomiast znacznie istotniejszą modernizację przeprowadzono w 1 ćw. wieku XIX, kiedy to zdecydowano się na wytyczenie obszaru nowego, wschodniego naturalnego parku w stylu „angielskim”; dlatego też fasadę ogrodową skrzydła wschodniego przebudowano w wówczas modnym stylu „berlińskim”, wyprowadzając ją również znacznie do przodu i poprzedzając szeroką rampą schodów ogrodowych; zaś ściany elewacji podzielono nikłą artykulacją architektoniczną wywodzącą się z modnych wówczas wzorników „berlińskiego” klasycyzmu, którego reprezentantem we Wrocławiu był młody Karol Ferdynand Langhans, bądź też Walenty Tischbein pracujący w niedalekich Miłkowicach i Bukowcu; to oni najpewniej ukształtowali wyobraźnię anonimowego twórcy fasady wschodniej dworu w Dziwiszowie.

Po tej znaczącej inwestycji przeprowadzono tu w wieku XIX i XX tylko drobne, całkowicie bezstylowe remonty i modernizacje, których śladem są w naszym obiekcie: stolarka drzwi i okien typu eklektycznego oraz piece kaflowe pochodzące również z przełomu XIX i XX wieku (dziś rozkradzione!). Czas administracji obiektem przez PGR w Siedlęcinie również nie wniósł nic istotnego do tej budowli, poza szybko postępującą destrukcją substancji budowlanej i tandetnych podziałów wnętrz. W roku 1993 zabytek zostaje opuszczony przez owego właściciela i zdany na przypadkowy los, który przyspiesza ruinę budowli.



1. Miejscowość <b>DZIWISZÓW</b>	2. Obiekt (nazwa jak na karcie) <b>DWÓR, OB. BUDYNEK MIESZKALNY</b> (obiekt nr 2 w zespole dworsko-folwarcznym)	3. Zawartość wkładki (nazwa obiektu lub materiału uzupełniającego cd. opisu)
------------------------------------	---	---

dłach, prowadzona w zamkniętych, jednobiegowych klatkach schodowych, wychodzących w parterze z osiowych sieni, a na piętrze z korytarzy. Zejścia do piwnic z sieni skrzydła północnego i wschodniego prostymi biegami zamkniętymi w klatkach schodowych murowanych, umieszczonych pod rampą schodów wiodących na piętro.

Prosta bryła budynku nieproporcjonalnie wysokiego, o elewacjach gładkich wieloosiowych pozbawionych – poza szerokim barokowym gzymsem rozdzielającym kondygnacje od górnego półpiętra – detalu bądź plastycznych akcentów architektonicznych; jedynie tylną, ogrodową elewację skrzydła wschodniego – o wtórnym dziewiętnastowiecznym kostiumie – wzbogacono wydatnym osiowym ryzalitem, z niskim trójkątnym naczółkiem. Całość nakrywa wspólny złamany, czterospadowy dach, z małymi lukarnami, niewysokimi kominami; na osi skrzydła północnego z wieżyczką nastawioną na połacie dachu, zakończoną hełmem z latarnią, zwieńczoną kulą i chorągiewką. Stanowi jedyny wysokościowy akcent architektoniczny obiektu.

#### WNĘTRZA:

Wnętrze w obu skrzydłach od początku komponowane oddzielnie, co jest cechą charakterystyczną dworów średniowiecznych i renesansowych. Skrzydło północne: organizowane we wszystkich kondygnacjach analogicznie poprzez wielkie izby w układzie amfiladowym w ramach jednego traktu, rozdzielonych w osi poprzecznej niedużą sienią na parterze i korytarzami na piętrach, z których wyprowadzono zamknięte klatki schodowe, o biegu łamanym, z podestami. Pomieszczenia piwnic nakryte wydatną kolebką, nisko osadzoną, biegnącą wzdłużnie do osi traktu. Wnętrze parteru nakryte maszynowym sklepieniem kolebkowym z lunetami; również nisko osadzone. Piętra o wysokich, niedużych pomieszczeniach nakryto sufitami, będącymi zapewne wtórną podbitką pierwotnych stropów belkowych. Otwory drzwiowe piwnic ujęte prostymi kamiennymi obramieniami o krawędzi sfazowanej, zaś w sieni, w przyścisie do lewego pomieszczenia do niedawna piaskowcowy portal o płaskiej ramie fasciowej; pozostałe drzwi w drewnianych obramieniach, bogato profilowanych; drzwi zazwyczaj dwuskrzydłowe, ramowe z ta-

blaturami, z końca wieku XIX, na zawiasach czopowych. Skrzydło wschodnie: analogicznie z długim ciągiem dużych izb w amfiladzie w dwu traktach, podzielonych w wieku XIX i XX wtórnymi prowizorycznymi podziałami, z sienią i klatką schodową w osi poprzecznej. W niewielkiej piwnicy (w części pd. skrzydła) – komory kryte sklepieniem kolebkowym z lunetami; również na parterze sień i parę izb krytych podobnie, zaś pozostałe – sufitami na wzdłużnych belkowych podciągach. Na piętrze zasadniczo izby przekryte sufitem z wydatną fasetą, bądź zastąpione w części południowej i na trzeciej kondygnacji prostym sufitem. Niektóre przejścia parteru i piętra ujęte w barokowe, drewniane obramienia bogato profilowane; pozostałe posiadają prostą stolarkę z 2 poł. wieku XIX, z drzwiami jednoskrzydłowymi, ramowymi z tablaturami. Drzwi zewnętrzne (w przedsionku wiatrołapu) z lat 80/90 wieku XIX drewniane, dwuskrzydłowe, ramowe z bogatym opierzeniem w postaci nakładanych plastycznych tablatur pseudo renesansowych, o podziałach architektonicznych; osadzone na zawiasach czopowych, z zamkiem skrzynkowym.

#### ELEWACJE:

Skrzydła północnego: od strony podjazdu ośmio- zaś od strony ogrodu jedenoosiowa, o regularnym układzie osi okiennych we wszystkich kondygnacjach, stanowiących wyłączną artykulację architektoniczną płaskich ścian, na których jedynie szerokim plastycznym, bogato rozprofilowanym gzymsem kordonowym sztucznie wyodrębniono niższe półpiętro poddasza. Okna stosunkowo duże, prostokątne, ujęte w kamienne, płaskie obramienia, od strony dziedzińca w kształcie uszakowatych z łezką; portal wejściowy – niczym nie wyakcentowany w fasadzie – analogicznie uszakowaty, wsparty na niskich cokolikach z bonią typu diamentowego, nakryty krótkim profilowanym gzymsem obdasznicy; w nim drzwi drewniane, dwuskrzydłowe, deskowe z pozornymi tablaturami z 2 poł. XIX w. Nastawiona na osi dachu niska wieżyczka kwadratowa, z parą analogicznych okien, zakończona ośmiobocznym spłaszczonym hełmem z latarnią, zwieńczoną kulą z chorągiewką z ażurowo wyciętymi inicjałami C.T.T. i datą 1778.



1. Miejscowość <b>DZIWISZÓW</b>	2. Obiekt (nazwa jak na karcie) <b>DWÓR, OB. BUDYNEK MIESZKALNY</b> (obiekt nr 2 w zespole dworsko-folwarcznym)	3. Zawartość wkładki (nazwa obiektu lub materiału uzupełniającego cd. opisu; zestawienie materiału ilustracyjnego)
------------------------------------	---	---

Skrzydła wschodniego: w elewacji dziedzińcowej (zachodniej) i bocznej (południowej) analogiczne; sześć- i czteroosiowe; elewacja dziedzińcowa na osi wzbogacona na parterze niedużą dobudówką przedsionka – wiatrołapu z 2 poł. XIX w., w formie niedużej aediculi zwieńczonej wydatnym belkowaniem z tryglifami, nad którym trójkątny naczółek; boczne okna owalne. Elewacja ogrodowa wschodnia w całości z lat po poł. wieku XIX, pozornie, płasko boniowana w pasy, dziewięcioosiowa; z częścią środkową trójosiową, wydatnie wyrzalicowaną, dzieloną gzymsami na kondygnacje i zwieńczoną niewielkim trójkątnym naczółkiem. Wszystkie okna w pozornych, wykonanych w tynku, prostych opaskach, w trzeciej kondygnacji z wydatnymi obdaszniami. Portal na osi ryzalitu o analogicznej formie. Przed ryzalitem całkowicie zrujnowany podest przedproża (kiedyś ogrodzony ozdobną kratą metalową) z węższą rampą kamiennych schodów wiodących do parku.

Wszystkie lukarny dachów jednakowe, w formie niedużej nastawki okiennej, zwieńczonej ćwierćlukiem. Okna w całym obiekcie z 1 poł. XIX, z końca wieku XIX lub początku XX drewniane, dwuskrzydłowe, ze stałym lub pozornym słupkiem, szczeblinowe (głównie na półpiętrze); stałym ślemieniem.

#### WYSTRÓJ:

Wnętrz: po ostatnich kradzieżach (kiedy wyniesiono niektóre piece kaflowe z końca wieku XIX, kominki z wieku XVIII, a nawet kamienny portal z około poł. XVI w.) zachował się tylko w sieni piętra skrzydła wschodniego kominek z XVIII w. prosty, o ramie paleniska zbudowanej z bogato profilowanej listwy układającej się linią falistą, z kluczem akantowym i nikłymi wolutami na narożach, zwieńczony prostym gzymsiem okapu. W tejże sieni również resztki posadzki mozaikowej – z ornamentem geometrycznym – z początku wieku XX (?). Instalacje: wodno-kanalizacyjne, gazowe i elektryczne z lat po 1945, obecnie całkowicie zdewastowane.

#### ZESTAWIENIE MATERIAŁU ILUSTRACYJNEGO

1. Widok dworu od strony południowej
2. Orientacja, fragment mapy katastralnej z r. 1998, w skali 1:10000
3. Rzut przyziemia obiektu
4. Sytuacja zespołu dworsko-folwarcznego z zaznaczoną lokalizacją dworu, (nr 2), w skali 1:2000
5. Rzut przyziemia obiektu, w skali 1:200
6. Widok skrzydła wschodniego od strony dziedzińca
7. Widok skrzydła wschodniego od strony południowo-wschodniej
8. Widok elewacji ogrodowej skrzydła wschodniego
9. Widok elewacji ogrodowej skrzydła północnego
10. Widok elewacji ogrodowej skrzydła północnego
11. Wnętrze sieni skrzydła północnego
12. Wnętrze izby prawej (przy sieni) skrzydła północnego
13. Wnętrze sieni skrzydła wschodniego
14. Korytarz piętra skrzydła wschodniego
15. Portal skrzydła północnego
16. Przedsionek – wiatrołap sieni skrzydła wschodniego
17. Obrazienie okna skrzydła północnego, w elewacji dziedzińcowej
18. Wieżyczka skrzydła północnego
19. Fragment tynku sgraffitowego w elewacji dziedzińcowej skrzydła północnego
20. Drzwi wewnętrzne wejścia skrzydła wschodniego
21. Kominek w korytarzu piętra skrzydła wschodniego
22. Wieżba dachowa nad skrzydłem północnym
23. Wieżba dachowa nad skrzydłem wschodnim

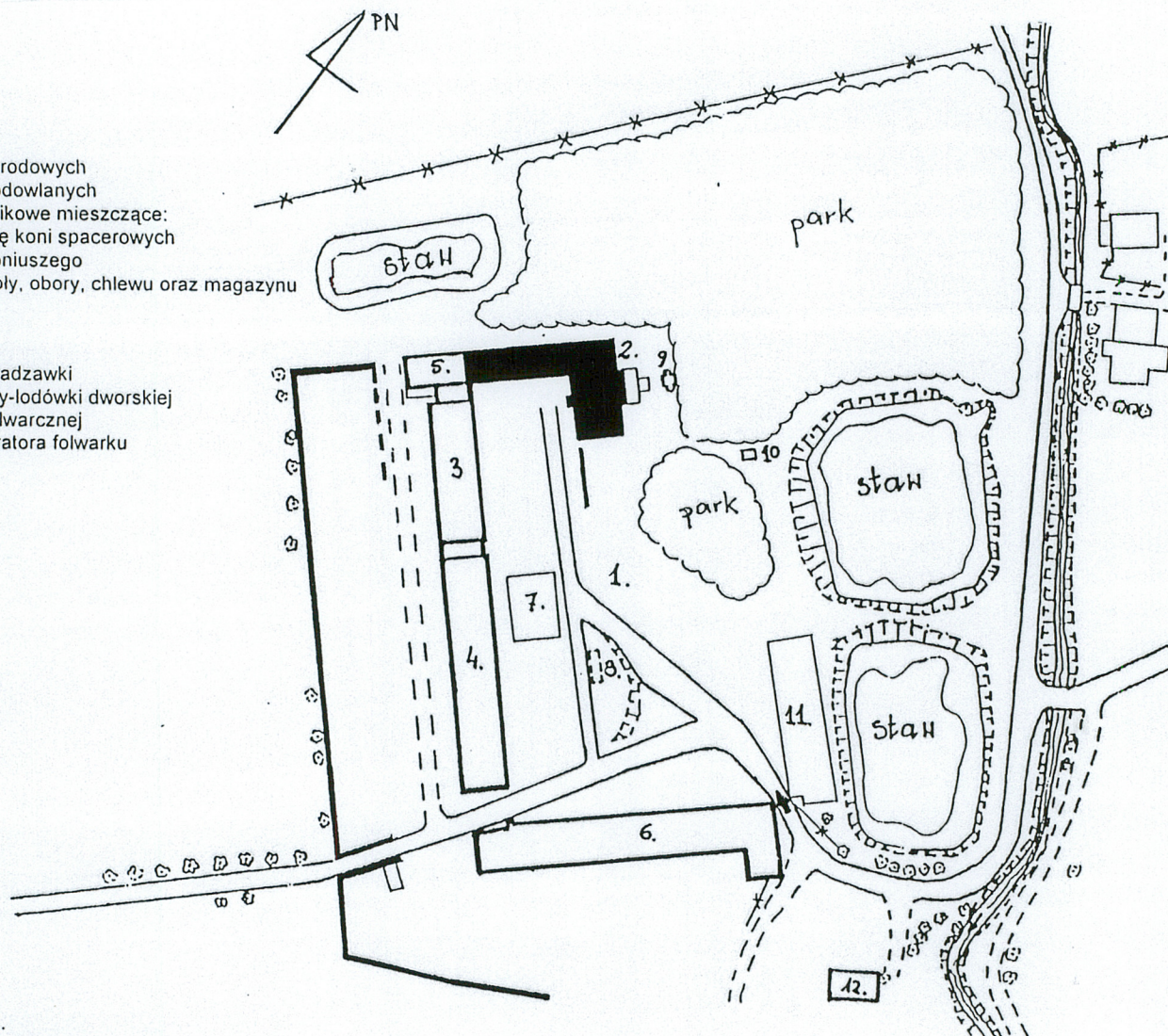


1. Miejscowość <b>DZIWIŚZÓW</b>	2. Obiekt (nazwa jak na karcie) <b>DWÓR, OB. BUDYNEK MIESZKALNY</b> (obiekt nr 2 w zespole dworsko-folwarcznym)	3. Zawartość wkładki (nazwa obiektu lub materiału uzupełniającego) materiał ilustracyjny
------------------------------------	---	---

LEGENDA

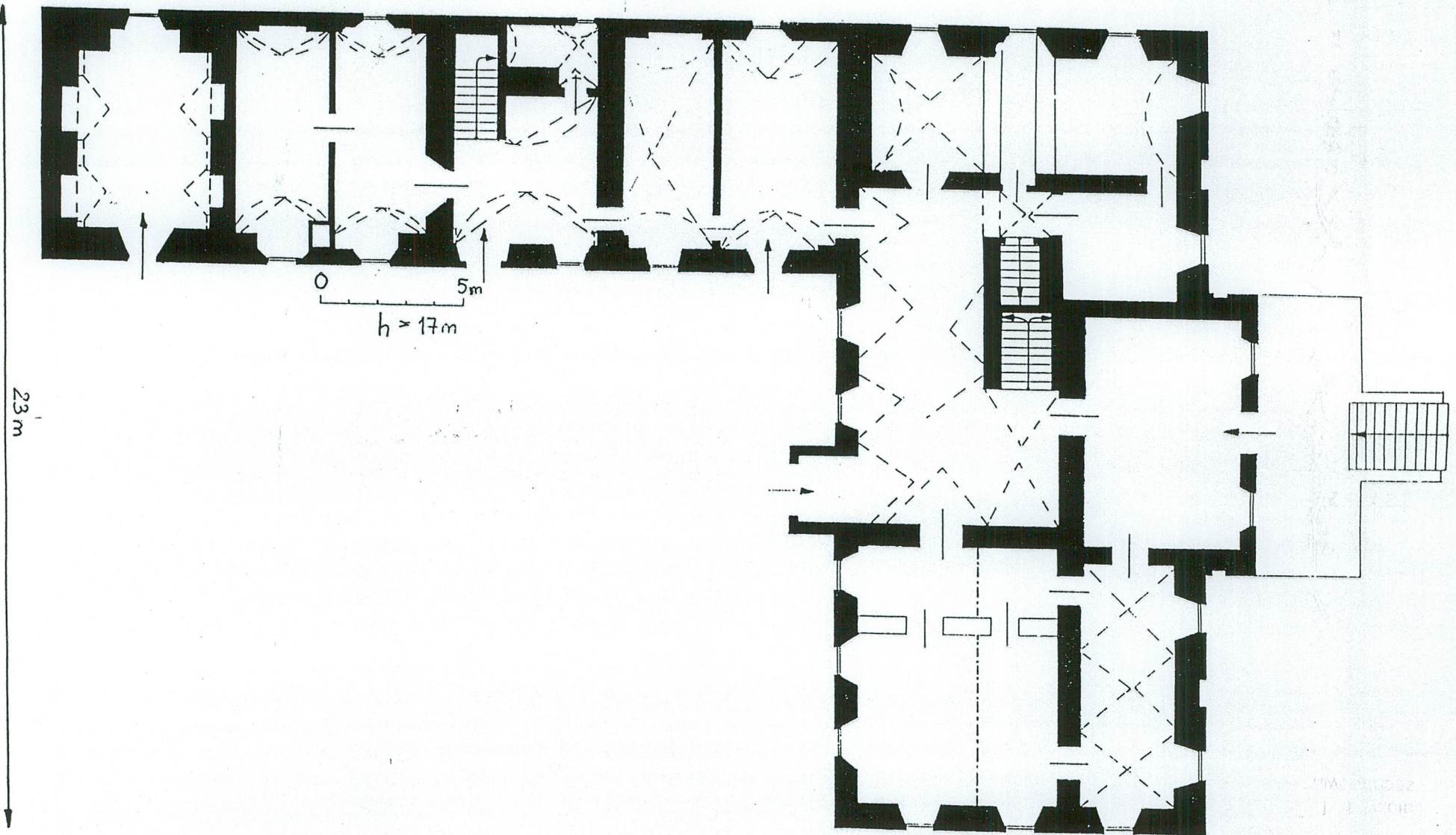
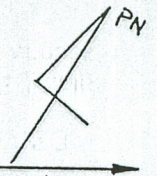
1. Dziedziniec
2. Dwór
3. Stajnia koni zarodowych
4. Stajnia koni hodowlanych
5. Skrzydło łącznikowe mieszczące:  
przejazd, stajnię koni spacerowych  
i mieszkanie koniuszego
6. Budynek stodoły, obory, chlewu oraz magazynu  
uprzęży
7. Ruina kuźni
8. Ruina wagi
9. Cembrowina sadzawki
10. Resztki piwnicy-łodówki dworskiej
11. Dom służby folwarcznej
12. Dom administratora folwarku

1:2000





49,9 m



23 m

0 5m  
 $h = 17m$



1. Miejscowość <b>DZIWISZÓW</b>	2. Obiekt (nazwa jak na karcie) <b>DWÓR, OB. BUDYNEK MIESZKALNY</b> (obiekt nr 2 w zespole dworsko-folwarcznym)	3. Zawartość wkładki (nazwa obiektu lub materiału uzupełniającego materiał ilustracyjny)
------------------------------------	---	--



6.



7.



8.

Wkładkę założył: B. Dygdała, A. Jagodzińska, M. Osowski, 2001  
Miejsce przechowywania negatywów: MNR w Szreniawie





9.



10.



11.



<p>1. Miejscowość</p> <p><b>DZIWISZÓW</b></p>	<p>2. Obiekt (nazwa jak na karcie)</p> <p><b>DWÓR, OB. BUDYNEK MIESZKALNY</b> (obiekt nr 2 w zespole dworsko-folwarcznym)</p>	<p>3. Zawartość wkładki (nazwa obiektu lub materiału uzupełniającego materiał ilustracyjny)</p>
---	---	---



13.



13.



14.





15.



16.



17.



1. Miejscowość <b>DZIWISZÓW</b>	2. Obiekt (nazwa jak na karcie) <b>DWÓR, OB. BUDYNEK MIESZKALNY</b> (obiekt nr 2 w zespole dworsko-folwarcznym)	3. Zawartość wkładki (nazwa obiektu lub materiału uzupełniającego materiał ilustracyjny)
------------------------------------	---	---



18.



19.



20.





21.



22.



23.