

1. Obiekt

2445

BUDYNEK WIELOFUNKCYJNY

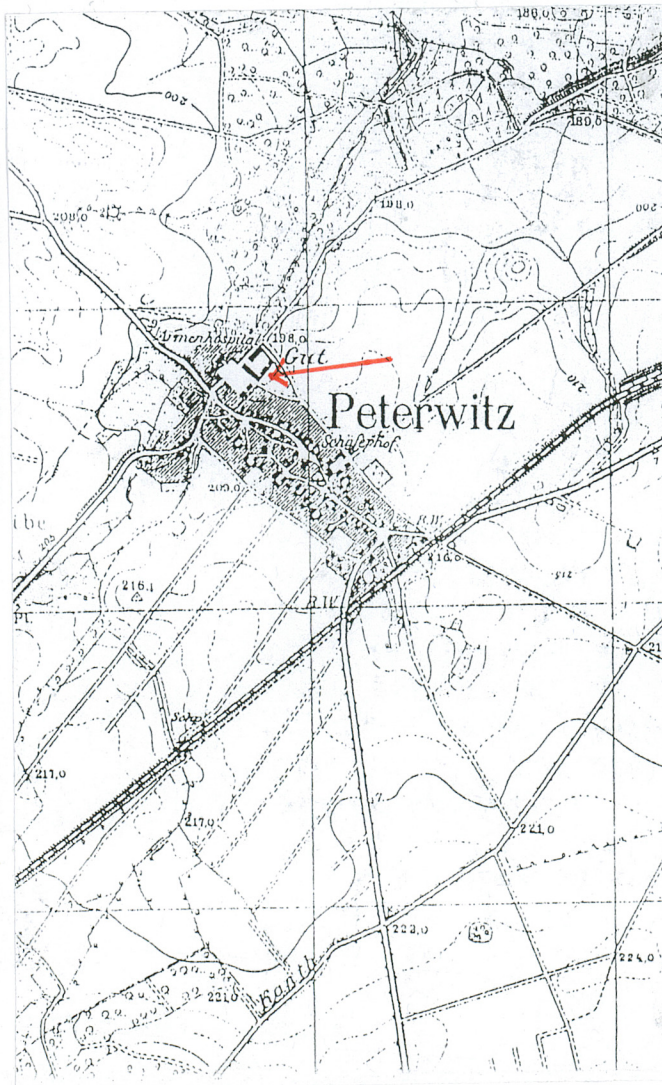
2. Czas powstania

k. XVIII, k. XIX

3. Miejscowość

PIOTROWICE
ŚWIDNICKIE

11. Zdjęcia, rzut, przekrój, sytuacja, orientacja



4. Adres

Piotrowice Świdnickie

nr hipoteczny działka nr 611/1

5. Przynależność administracyjna

województwo dolnośląskie
gmina Jaworzyna Śl., pow. Świdnica

6. Poprzednie nazwy miejscowości

Peterwitz

7. Przynależność administracyjna przed 31 XII 1998

województwo wałbrzyskie

8. Właściciel i jego adres

Agencja Własności Rolnej S.P.
O.T. we Wrocławiu
ul. Mińska 60

9. Użytkownik i jego adres

Nieużytkowany

10. Rejestr zabytków

1643
Nr 1647/Wł

1
data 30.XII.1998

Pierwotnie dwa wolnostojące budynki obory i stodoły, wzniesione w k. XVIII w.

W k. XIX w. połączone segmentem mieszkalnym. Barokowy.

Sytuacja

Zlokalizowany w obrębie podwórza dolnego, we wsch. pierzei dziedzińca. Wolnostojący, frontem zwrócony na zach. W zagłębieniu terenu, od wsch. i pd. uformowana skarpa. Składa się z trzech segmentów: obory, stodoły i cz. mieszkalnej między nimi.

Materiał i konstrukcja

Układ konstrukcyjny stodoły oparty na podłużnych ścianach, cz. mieszkalnej i obory na poprzecznych ścianach nośnych i słupach. Ściany murowane z cegły z niewielkim dodatkiem kamienia, tynkowane. Sklepienia obory ceglane, krzyżowe, na gurtach, wsparte na piaskowcowych kolumnach. W części mieszkalnej, na parterze strop drewniany z podsufitką tynkową, na podciagu podpartym żeliwną kolumną oraz ceglany na belkach stalowych. Na I p. stropy drewniane, z podsufitką tynkową.

W stodole wydzielone pomieszczenie nakryte stropem drewnianym z podsufitką, opartym na ścianie działowej.

Więźba nad stodołą płatwiowo-kleszczowa podparta stolcami, nad oborą płatwiowo - kleszczowa ze ścianką kolankową, na dwóch ścianach stolcowych, nad cz. mieszkalną ustrój płatwiowy o trzech ścianach stolcowych.

Dach pokryty dachówką, karpiówką „w koronkę”.

Schody w cz. mieszkalnej zabiegowe, oparte na murach, drewniane.

Posadzki. W oborze ceglane i betonowe, w stodole klepisko, w pomieszczeniach mieszkalnych podłogi z desek.

Stolarka okien. Bezstylowa, w cz. mieszkalnej okna krosnowe, drewniane, w stodole metalowe (włócznie).

Stolarka drzwi. Bezstylowa. Wrota i drzwi zewnętrzne deskowe, jednowarstwowe, wewnętrznych brak.

Rzut

Założony na rzucie wydłużonego prostokąta, złożony z trzech segmentów.

14. Kubatura	15. Powierzchnia użytkowa	16. Przeznaczenie pierwotne	17. Użytkowanie obecne
11300 m ³	959 m ²	obora i stodoła z częścią mieszkalną	nieużytkowany
18. Prace budowlane i konserwatorskie, ich przebieg i dokumentacja		19. Stan zachowania (fundamenty, ściany zewnętrzne, ściany wewnętrzne, sklepienia, stropy, konstrukcja dachu, wyposażenie i instalacje) <p>Konstrukcja ścian nośnych osłabiona, miejscowe spękania, mury skorodowane.</p> <p>Sklepienia zawalone w dwóch traktach - przęsła frontowe.</p> <p>Wieżba ugięta, ubytki w pokryciu dachowym. Miejscowe ubytki tynku muru, zawilgocenie. Brak stolarki drzwi,okien.</p>	
		20. Najpilniejsze postulaty konserwatorskie <p>Remont kapitalny, zapewnienie użytkowania</p>	

21. Akta archiwalne (rodzaj akt, numer i miejsce przechowywania)

24. Uwagi różne

25. Opracował

tekst Ewa Kica, IV.1999
plany, rysunki Ewa Kica, IV.1999
fotografie Ewa Kica, IV.1999

miejsce przechowywania negatywów — archiwum autora

22. Bibliografia

patrz karta zespołu

KARTA PO WYPEŁNIENIU PODLEGA OCHRONIE NA PODSTAWIE PRZEPISÓW PRAWA AUTORSKIEGO

26. Adnotacje o inspekcjach, informacje o zmianach (daty, imiona i nazwiska wypełniających)

23. Źródła ikonograficzne i fotografie (rodzaj, miejsce przechowywania, sygnatury)

27. Załączniki

Wkładki do kart ewidencyjnych — szt. 3

1. Miejscowość, gmina, województwo PIOTROWICE SWIDNICKIE gm. Jaworzyna Sl., pow. Swidnica woj. dolnośląskie	2. Obiekt (nazwa jak w karcie) Budynek wielofunkcyjny w zespole dworskim	3. Zawartość wkładki (nazwa obiektu lub materiału uzupełniającego) cd.opisu
---	--	---

Opis cd. rubryki 13

Stodoła 1-traktowa w układzie podłużnym, cz. mieszkalna półtraktowa z klatką schodową przy ścianie frontowej, obora 3-traktowa, 6-przęsłowa w układzie poprzecznym. Sklepienia, w traktach bocznych sklepienia wsparte na kolumnach, w środkowym na ścianie międzyprzęsłowej.

Bryła

Zwarta, nakryta dachem naczółkowym z dwiema ścianami ogniowymi oddzielającymi część mieszkalną od gospodarczych. Stodoła 1-kondygnacyjowa, obora 1-kondygnacyjowa z użytkowym poddaszem, cz. mieszkalna 2-kondygnacyjowa.

Elewacje

S t o d o ł a. Elewacja frontowa skomponowana symetrycznie, rozczłonkowana 6 półkolistymi blendami biegnącymi na całej wysokości; w środkowej wrota wjazdowe, w pozostałych szczeliny wentylacyjne. Artykulację poziomą stanowi gzymś, obiegający cały budynek na wys. ok.2/3. Elewacja szczytowa 2-osiova skomponowana analogicznie, w blendach prostokątne wrota. Szczyt obwiedziony masywnym gzymsem, zdobiony dwoma półkolistymi blendami, przedzielonymi pionowymi słupkami. Elewacja tylna gładka, rozczłonkowana szczelinami wentylacyjnymi. W elewacji frontowej i tylnej po dwa wtórne otwory okienne.

Segment **m i e s z k a l n y** o nierównomiernym rozstawie osi na elewacji frontowej i 2-osiovy w elewacji tylnej. Dwa otwory wejściowe zasklepione odcinkiem łuku. Ceglany, kostkowy gzymś podokapowy. Ściany ogniowe zakończone filarkiem z wspartym schodkowym wspornikiem.

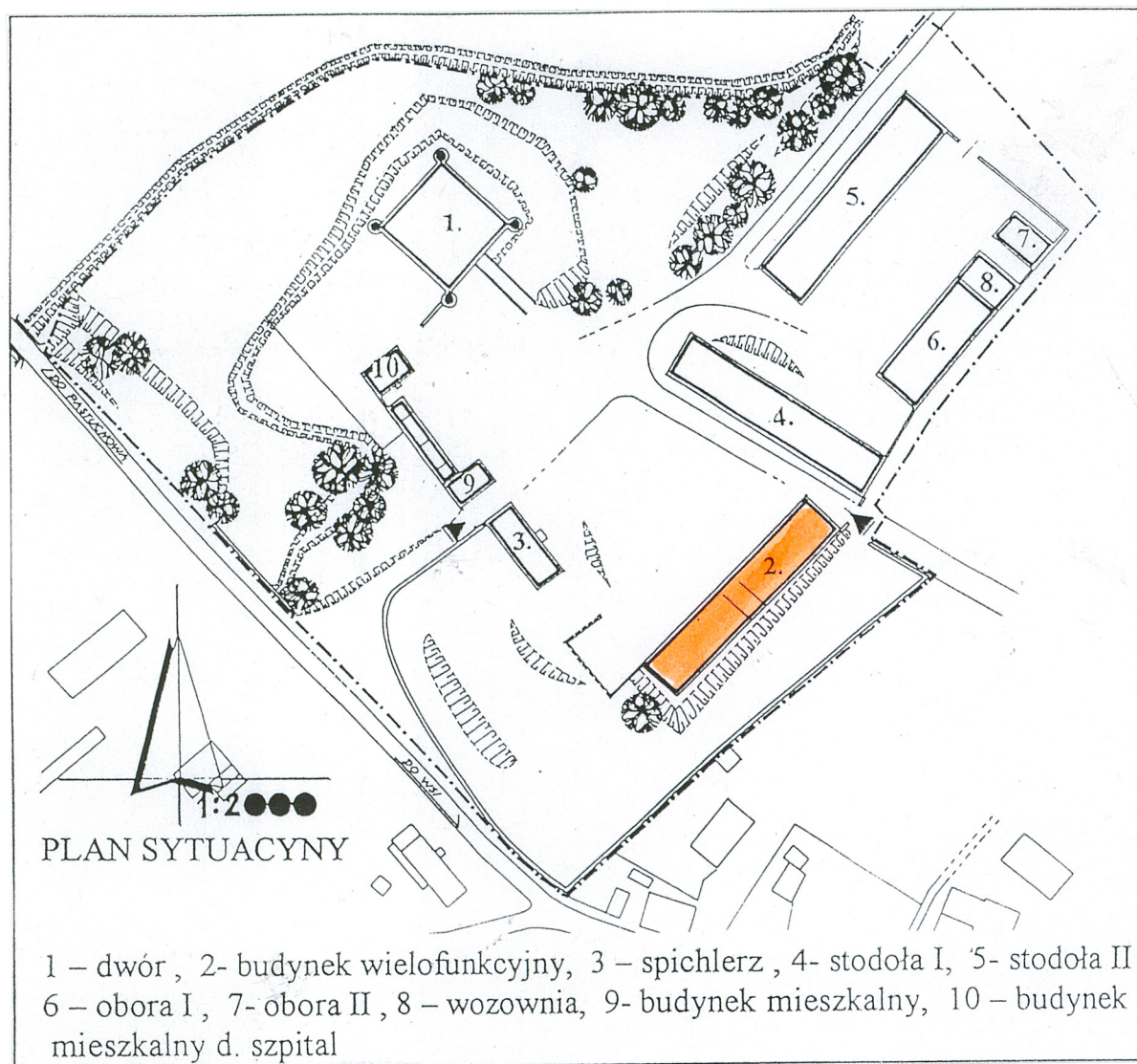
O b o r a. Elewacja frontowa zaakcentowana na osi środkowej płytkim ryzalitem pozornym z szeroką, półkolistą blendą, w której dwa otwory wejściowe z nadświetlem i okno. Na osiach bocznych po jednym otworze drzwiowym i oknie, ujętymi również półkolistą blendą. Arkady blend „spięte” płaskim gzymsem biegnącym na wys.2/3 budynku. Po bokach drzwi małe, zamknięte odcinkowo okienka (przemurowane, pierwotnie półkoliste). Elewacja tylna gładka, artykułowana gzymsem, okna w większości zamurowane. Elewacja szczytowa 1-osiova, szczyt obwiedziony gzymsem, przepruty oknem wkomponowanym w półkolistą blendę. W parterze, na osi środkowej półkolista blenda.

Wnętrze

W stodole jednoprzestrzenne, z wydzielonym w dolnej kondygnacji pomieszczeniem warsztatowym.

W oborze skrajne trakty jednoprzestrzenne, środkowy przedzielony ścianą, która wtórnie przepruta. Układ stanowisk poprzeczny, wzdłuż ścian. Zachowane kamienne koryta.

Instalacje: brak



1. Miejscowość...PIOTROWICE SW.....	4. Obiekt (nazwa jak w karcie)	5. Zawartość wkładki (nazwa materiału uzupełniającego)
2. GminaJaworzyna Sl.....	Budynek wielofunkcyjny	fotografie
3. Województwodolnośląskie.....		



8.



9.



10.



11.

Wkładkę założył:Ewa Kica IV.99.....
 (imię, nazwisko, data)

Miejsce przechowywania negatywów:



12.



13.



14.



15.



16.

1. Miejscowość PIOTROWICE Sw.....	4. Obiekt (nazwa jak w karcie)	5. Zawartość wkładki (nazwa materiału uzupełniającego)
2. Gmina Jaworzyna Sl.....	budynek wielofunkcyjny	rzut przyziemia , fotografie
3. Województwo dolnośląskie		



6.

Spis fotografii , map

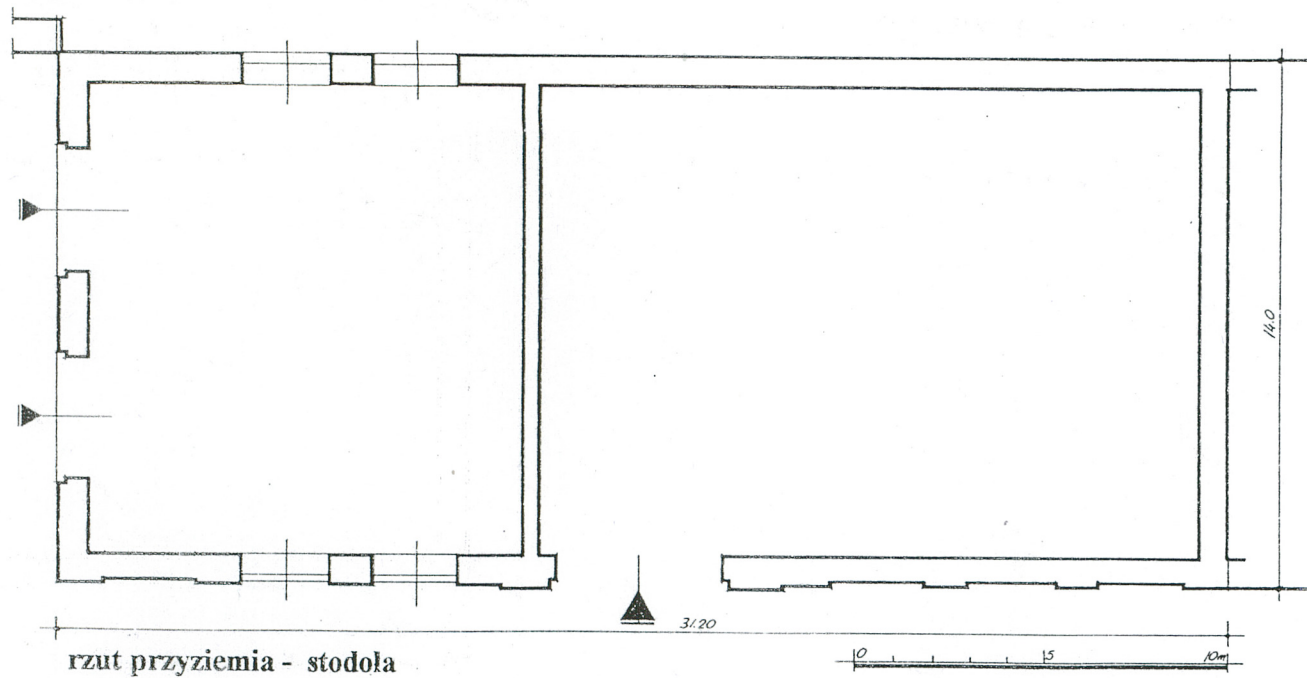
1.Elewacja frontowa, 2.Plan orientacyjny 1:25 000, 3.Mapa topograficzna 1:25 000, 1886 , 4. Szczyt pn., 5.Szczyt pd., 6.7. Wnętrze obory, 8.Elewacja frontowa- stodoła i cz. mieszkalna , 9.Elewacja frontowa- obora, 10. Elewacja tylna, 11.Elewacja tylna - część pn., 12.Widok ogólny od pn. wsch. 13. Elewacja tylna od pd., 14.Elewacja tylna- cz. mieszkalna, 15.Zwieńczenie muru ogniowego, 16. Stodoła - dekoracja elewacji frontowej.



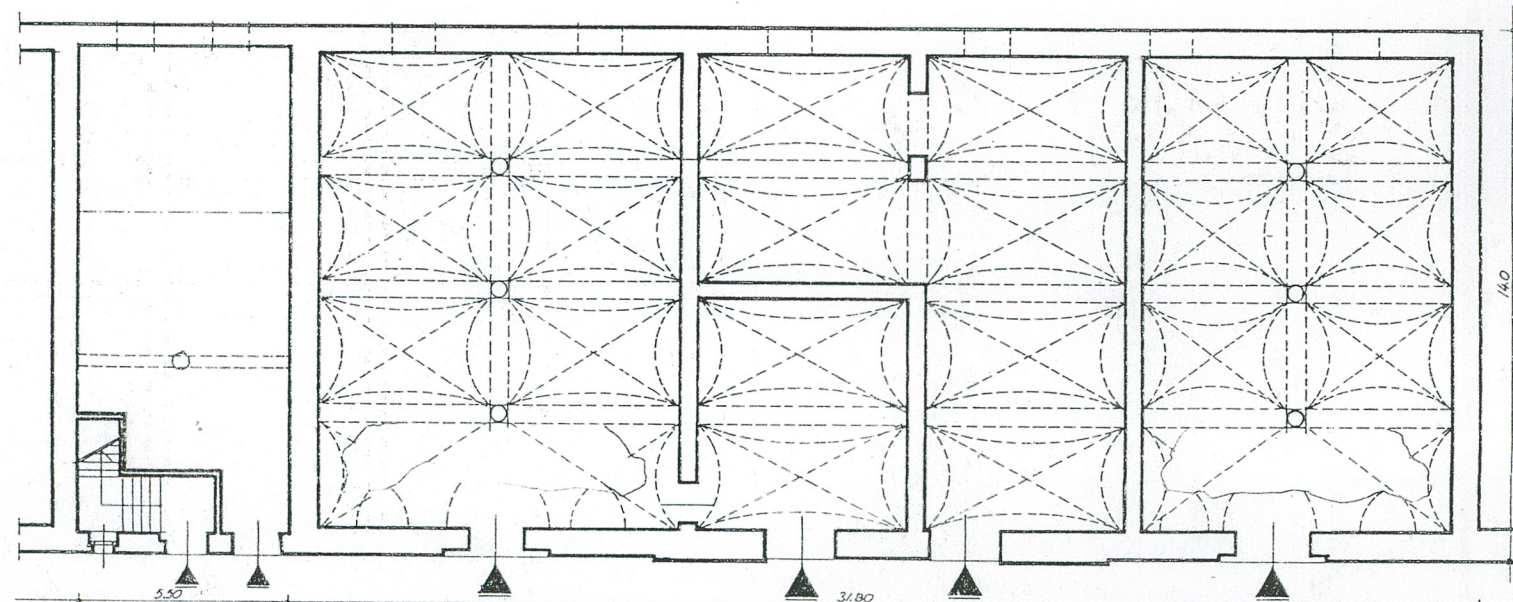
7.

Wkładkę założył: ... Ewa. Kica. IV. 99.....
(imię, nazwisko, data)

Miejsce przechowywania negatywów:



rzut przyziemia - stodola



rzut przyziemia - obora z częścią mieszkalną