

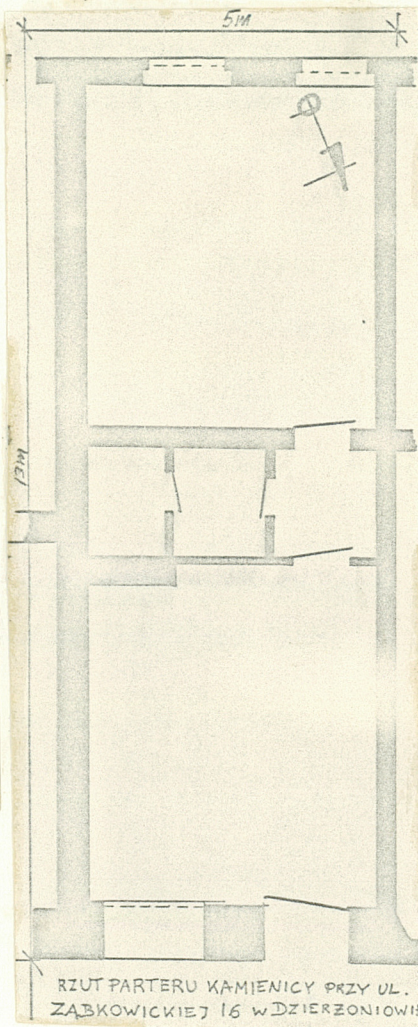
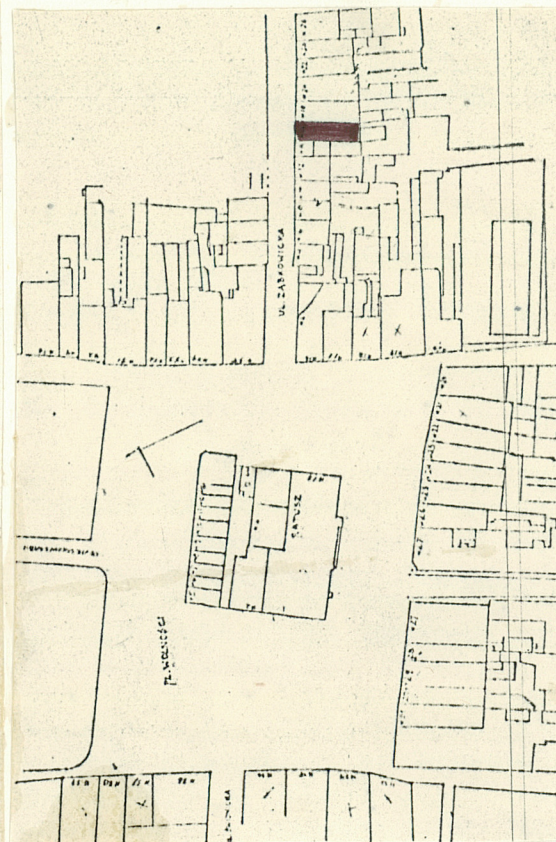
DOLNOŚLĄSKIE

1. Obiekt

Budynek mieszkalny

2. Czas powstania
poł. XVIII w.3. Miejscowość **Dzierżoniów** 1802
nr hipoteczny

11. Zdjęc.a, plan sytuacyjny, rzuty

RZUT PARTERU KAMENICY PRZY UL.
ZĄBKOWICKIEJ 16 W DZIERŻONIOWIE4. Adres **Dzierżoniów**
ul. Ząbkowicka 16

nr hipoteczny

5. Przynależność administracyjna
województwo **wałbrzyskie**gmina pow. **DZIERŻONIÓW**6. Poprzednie nazwy miejscowości
Reichenbach7. Przynależność administracyjna
przed 1.VI.1975
województwo **wrocławskie**
powiat8. Właściciel i jego adres
skarb Państwa9. Użytkownik i jego adres
**Zakład krawiecki i
prywatni lokatorzy**

10. Rejestr zabytków

Nr. **640** data **25 V 46**autor zdjęć
data wykonania
miejsce przechowywania negatywów

Piotr Pasek 25 IV 1980 W-w ul. Lewartowskiego 34

12. Autorzy, historia obiektu, określenia stylu.

Budynek o formach charakterystycznych dla baroku.

13. Opis sytuacji, materiał i konstrukcja, rzut, bryła, elewacje, dach, wnętrze wyposażenie, instalacje)

Budynek znajduje się przy ul. Ząbkowickiej, w jej pd pierzei. Stoi na terenie płaskim, w zabudowie szeregowej, przy ruchliwej ulicy.

Budynek konstrukcji murowej, częściowo podpiwniczony. Piwnice kamienne. Wyższe kondygnacje posiadają ściany z cegły pełnej na zaprawie wapiennej. Ściany działowe z cegły pełnej o konstrukcji ryglowej. Stropy drewniane, więźba dachowa drewniana o konstrukcji jętkowej, kryta dachówką karpiówką podwójnie w łuskę.

Dom zbudowany na planie prostokąta o wym. 13 x 5 m na osi pn-pd. W poziomie dwutraktowy ma sień biegnącą przez całą dł. budynku. Dolna kondygnacja mieści dwa pokoje. Górna łączy się strukturalnie z pierwszym piętrem sąsiedniego budynku nr 14, który nie posiada klatki schodowej. Jest trzytraktowa i mieści klatkę schodową oraz pięć pokoi. Z parteru na piętro prowadzą drewniane schody z balustradą, dwubiegowe powrotne.

Z zewnątrz budynek ma kształt stojącego prostopadłościanu nakrytego dwuspadowym dachem. Główna fasada od strony ul. Ząbkowickiej jest dwukondygnacyjowa, trzyosiowa. Parter, mieszczący witrynę sklepową i główne wejście, oddzielony jest gzymsem od pierwszego piętra. Wszystkie otwory okienne są prostokątne. Okna pierwszego piętra mają ławy podokienne i proste naczółki, umieszczone wysoko, tworzące przerywany gzyms międzykondygnacyjny, oddzielający strefę poddasza, gdzie również znajdują się dwa okna.

Budynek ma instalację wodno-kanal., c.o., gaz i elektryczność.

14. Kubatura 1196 m ³	15. Powierzchnia użytkowa 178 m ² + lok. 49 m ²	16. Przeznaczenie pierwotne Budynek mieszk.-usługowy	17. Użytkowanie obecne Budynek mieszk.-usługowy
18. Prace budowlane i konserwatorskie, ich przebieg i dokumentacja Przewidziany na przyszły rok remont kapitalny.		19. Stan zachowania (fundamenty, ściany zewnętrzne, ściany wewnętrzne, sklepienia, stropy, konstrukcje dachowe, pokrycie dachu, wyposażenie i instalacje) Ściany piwnic i parteru zawilgocone. Stropy, schody i więźba dachowa zruinowane. Dachówki zmurszałe. Wszelkie instalacje zużyte.	
20. Najpilniejsze postulaty konserwatorskie Wymiana tynków, stropów, więźby dachowej, dachówek i instalacji.			

21. Akta archiwalne (rodzaj akt, numer i miejsce przechowywania)

MPGK SW 81/76

22. Bibliografia

A. Paul "Geschichte der Stadt Reichenbach"

E. Hasse "Chronik der Stadt Reichenbach"
Reichenbaches Tagesblattes 1929

23. Źródła ikonograficzne i fotografie (rodzaj, miejsce przechowywania, sygnatury)

brak

24. Uwagi różne

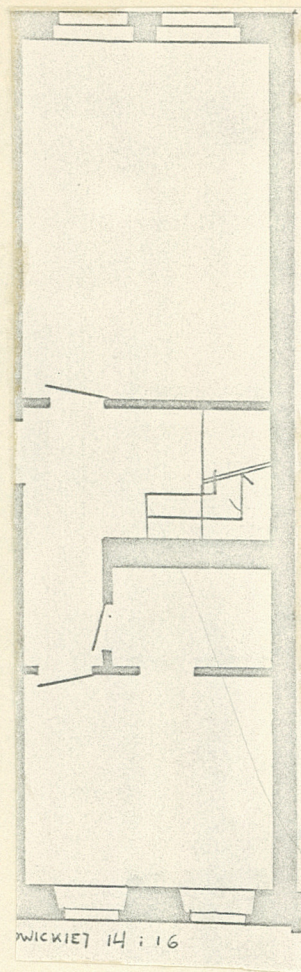
brak

25. Wypełnił **Piotr Pasek**

26. Sprawdził

DZIERŻONIÓW BUDRNEK MIESZKALNY

FOTOGRAFIA I RZUT



PIOTR PASEK 20 IV 1980
W-W UL. LEWARTOWSKIEGO 34