

DOLNOŚLĄSKIE

1. Obiekt

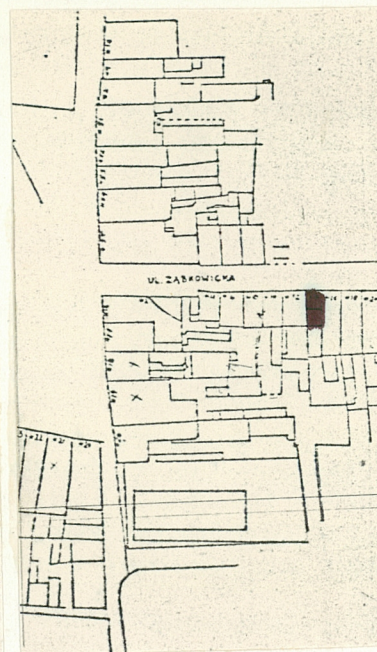
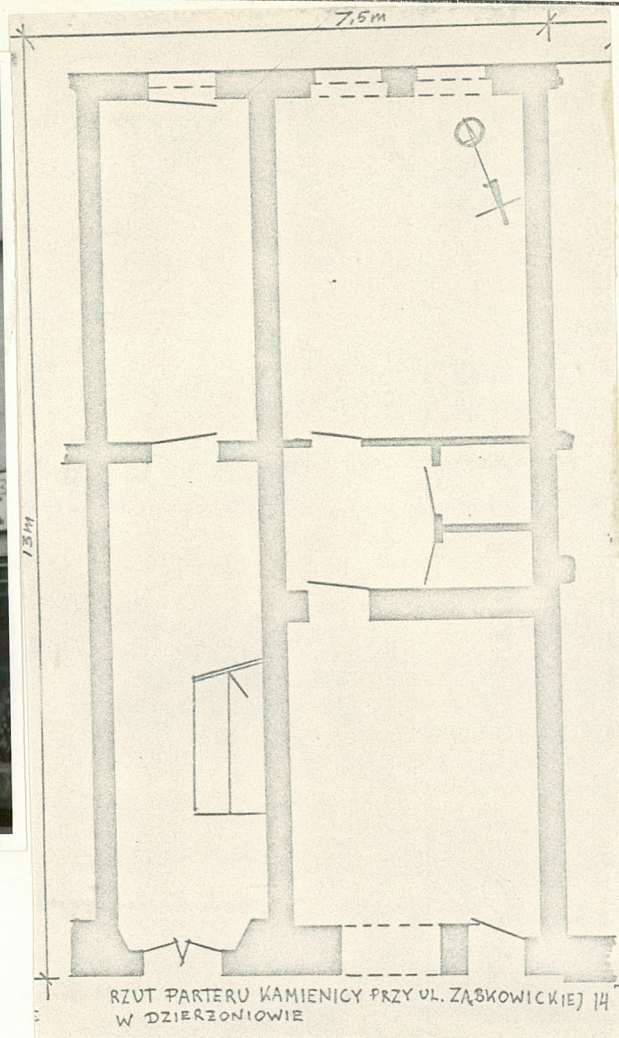
Budynek mieszkalny

2. Czas powstania  
1 poł. XVIII w.

3. Miejscowość Dzierżoniów 1801

nr hipoteczny .....

11. Zdjęcie, plan sytuacyjny, rzuty



4. Adres Dzierżoniów  
ul. Ząbkowicka 14

nr hipoteczny .....

5. Przynależność administracyjna  
województwo wałbrzyskie

gmina pow. DZIERŻONIÓW

6. Poprzednie nazwy miejscowości  
Reichenbach

7. Przynależność administracyjna  
przed 1.VI.1975

województwo wrocławskie

powiat .....

8. Właściciel i jego adres  
skarb Państwa

9. Użytkownik i jego adres



10. Rejestr zabytków

Nr 640 data 25 V 46

autor zdjęć  
data wykonania  
miejsce przechowywania negatywów

Piotr Pasek 25 IV 1980 W-w ul. Lewartowskiego 34



12. Autorzy, historia obiektu, określenia stylu.

Budynek o formach charakterystycznych dla baroku.

13. Opis sytuacji, materiał i konstrukcja, rzut, bryła, elewacje, dach, wnętrze wyposażenie, instalacje)

Dom znajduje się przy ul. Ząbkowickiej, w jej pd pierzei. Stoi na terenie płaskim, w zabudowie szeregowej, przy ruchliwej ulicy.

Budynek konstrukcji murowej, częściowo podpiwniczony. Piwnice kamienne. Wyższe kondygnacje posiadają ściany z cegły pełnej na zaprawie wapiennej. Ściany działowe z cegły pełnej o konstrukcji ryglowej. Stropy drewniane, więźba dachowa drewniana o konstrukcji jętkowej, kryta dachówką karpiówką podwójnie w łuskę.

Dom zbudowany na planie prostokąta o wym. 14 x 7,5 m, na osi pn-pd. W parterze jednotraktowy. Dolna kondygnacja mieści dwa pokoje. Górna kondygnacja łączy się strukturalnie z pierwszym piętrem sąsiedniego budynku nr 16. Jest trzytraktowa i mieści pięć pokoi. Z sieni prowadzą na pierwsze piętro schody drewniane z balustradą, dwubiegowe powrotne. Stanowią one jedyne wejście na pierwsze piętro. Sien należy do sąsiedniego budynku nr 16.

Z zewnątrz budynek ma kształt stojącego prostopadłościanu nakrytego dwuspadowym dachem. Główna fasada od strony ul. Ząbkowickiej jest dwukondygnacyjna, dwuosiowa. Parter mieści wiatrynę sklepową i gł. wejście, oddzielony jest gzymsem od pierwszego piętra. Pomiędzy pierwszym piętrem a prostokątną partią szczytu mieszczącą dwa okna, znajdują się dwa odcinki gzymsu. Masywniejszy gzyms oddziela zwieńczenie szczytu od jego dolnej partii. Wszystkie okna są prostokątne.

Budynek ma instalację wodno-kanal., o.o., gaz i elektryczność.



14. Kubatura 930 m <sup>3</sup>	15. Powierzchnia użytkowa 63 m <sup>2</sup> pow. lok. 43 m <sup>2</sup>	16. Przeznaczenie pierwotne Budynek mieszkalno-usługowy	17. Użytkowanie obecne Budynek mieszkalno-usługowy
18. Prace budowlane i konserwatorskie, ich przebieg i dokumentacja Przewidziany na przyszły rok remont kapi- talny.		19. Stan zachowania (fundamenty, ściany zewnętrzne, ściany wewnętrzne, sklepienia, stropy, konstrukcje dachowe, pokrycie dachu, wyposażenie i instalacje) Ściany piwnic i parteru zawilgocone. Stropy, schody i więźba dachowa zrujnowane. Dachówki zmurszałe. Wszelkie instalacje zużyte.	
20. Najpilniejsze postulaty konserwatorskie Wymiana tynków, stropów, więźby dachowej, dachówek i instalacji.			



21. Akta archiwalne (rodzaj akt, numer i miejsce przechowywania)

MPGK SW 81/76

22. Bibliografia

A. Paul "Geschichte der Stadt Reichenbach"

E. Hasse "Chronik der Stadt Reichenbach"  
Reichenbaches Tagesblattes 1929

23. Źródła ikonograficzne i fotografie (rodzaj, miejsce przechowywania, sygnatury)

brak

24. Uwagi różne

brak

25. Wypełnił **Piotr Pasek**

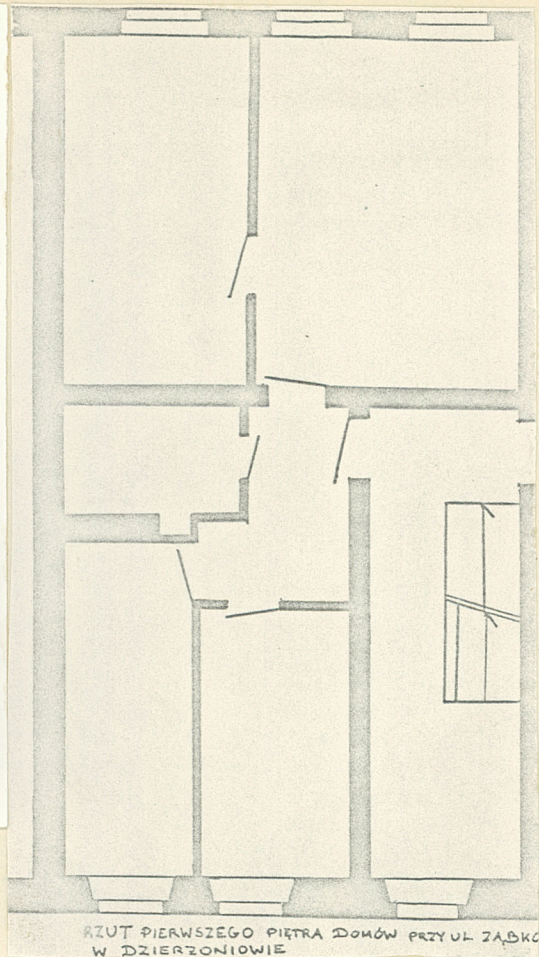
26. Sprawdził



DZIERŻONIÓW

BUDYNEK MIESZKALNY

ZDJĘCIE I PLAN



Piotr Posek 20. V. 1980

W-w. ul. Lewartowskiego 34