

1. Obiekt

PAŁAC

2. Czas powstania

XVII w.; 1.60-  
te XIX; XIX/XX

3. Miejscowość

KRAŚNIK DŁN.

4. Adres

Kraśnik Dln. 37 e

nr hipoteczny .....

5. Przynależność administracyjna

województwo Jeleniogorskie

gmina Bolesławiec

6. Poprzednie nazwy miejscowości

Nieder Schönfeld Kr.Bunzlau

7. Przynależność administracyjna

1 VI 1975

województwo wrocławskie

powiat Bolesławiec

8. Właściciel i jego adres

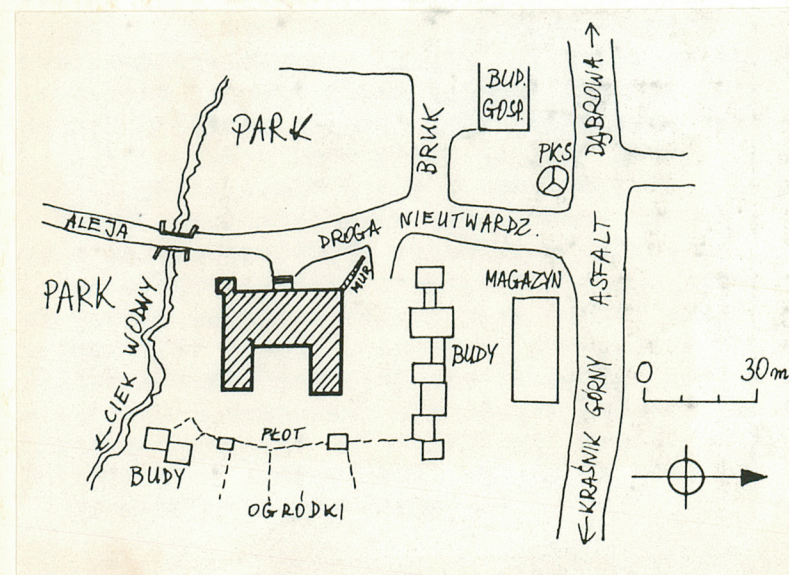
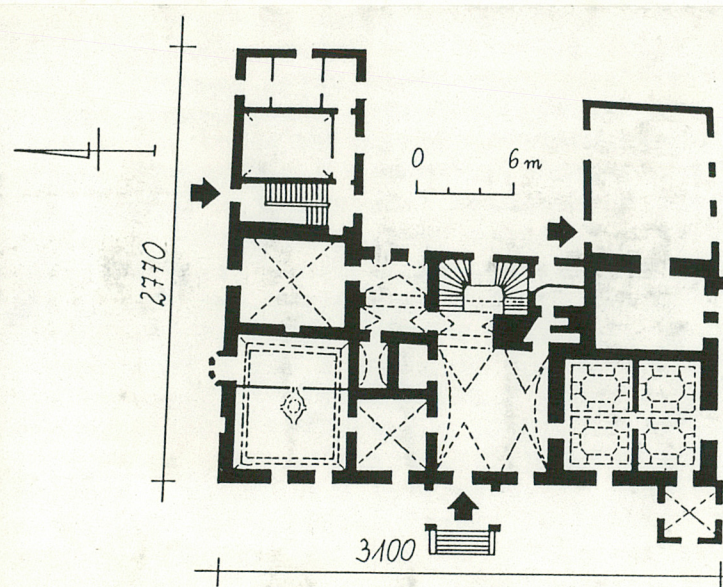
Agencja Rolna Skarbu Państwa  
OT/Wrocław

9. Użytkownik i jego adres

Gosp. Rol. Sk.Państwa w Bolesław-  
cu Zakład Rolny Kraśnik Dln.

10. Rejestr zabytków

Nr 300/14/04 data 19.05.2004





## 12. Autorzy, historia obiektu, określenie stylu

Kraśnik Dln. wzmiankowany od 1305 r. /pod nazwą Schonwald/, to posiadłość, której właściciele zmieniali się bardzo często, je dynym, dłużej zasiedlającym ją rodem byli Waldauowie. Z 1450 r. pochodzi wzmianka o rycerskim zamku, w którym lata swojej starości spędził Henryk v. Waldau. W 1619 Heinza v. Waldau zastępuje Albrecht v. Warnsdorf a potem następują: Anna Knobelsdorf /1624/, Henryk Faust Sturm /1654/, Hans Spiller /1693/, Wilhelm Mauschwitz /1717/, Ernst Ludwik Seidlitz /1728/, jego córka Anna zam. Hohenberg /1786/, Cyrus /1790/, Wilhelm hr. Reichenbach-Goschütz /1817/, Fryderyk Heier /1829/. W 2 poł. XVIII w. majątek utracił status dóbr rycerskich a właściciele zmieniali się w nim prawie co rok. W 1865 Ludwik Juliusz Wendlandt postarał się o przywrócenie Kraśnikowi Dln. pozycji majątku rycerskiego. W 1880 odziedziczył go jego syn August, który już w następnym roku sprzedał posiadłość Georgowi Bolle. Potem nastąpili: Adolf Nicolai i Walter Heine /pocz. XIX/; w 1930 wymienia się Kurta Bayera i ta rodzina pozostaje w Kraśniku prawdopodobnie do czasów II wojny światowej /nakominku w holu data 1939 i inicjały WB/. Po wojnie majątek przejęty przez Państwo Polskie został oddany w użytkowanie PGR-om. Już w poł. XV w. źródła wymieniają jakąś budowlę pałacową w Kraśniku Dln. Obecny pałac pochodzi we fragmentach z XVII w. /część murów pd. i pn.-wsch., sklepienia z wyciągniętymi szwami/. Znaczna przebudowa nastąpiła na pewno ok. poł. XIX w. /l. 60-te ?/, kiedy to dobudowano skrzydło wsch. i zmieniono wystrój elewacji i wnętrz, wykorzystując elementy typowe dla detalu neogot /krenelaż, sterczyny/. Ostatnie poważniejsze prace budowlane prowadzono na przeł. XIX i XX w. Z tego czasu pochodzi dobudówka pd.-wsch. i część wystroju /seces. witraże/.

## 13. Opis (sytuacja, materiał i konstrukcja, rzut, bryła, elewacje, wnętrze, wyposażenie, instalacje)

**SYTUACJA.** Kraśnik Dln. - wieś na pd. skraju Borów Dolnośląskich, położona nad Bobrzycą, w pobliżu jej ujścia do Bobru. Wieś znajduje się w odl. ok. 8 km na pn.-wsch. od Bolesławca - siedziby gminy. Z Bolesławcem łączy ją lokalna szosa asfaltowa, biegnąca przez Kraśnik dalej, w kierunku autostrady. Z szosą Bolesławiec - autostrada przecina się na granicy Kraśnika Dln. i Grn. lokalna droga łączyca obie wsie. Pałac znajduje się na terenie dawnego PGR-u, na pd. od drogi wiejskiej i na zach. od szosy z Bolesławca, w pobliżu kościoła parafialnego. Na teren dawnego folwarku prowadzi droga dojazdowa. Pałac zajmuje wsch. część folwarku, od pn. i wsch. towarzyszą mu chlewiki, komórki, szopy, poogradzane różnego rodzaju płotkami. Wzdłuż pd. elew. przepływa w kierunku wsch. niewielki ciek wodny. Przed fasadą pałacu podwórze folwarczne, ograniczone od pn. i zach. dawnymi zabudowaniami dworskimi.

### MATERIAŁ. KONSTRUKCJA. TECHNIKA.

**Ściany** - murowane z kamienia i cegły, obustronnie tynkowane; ślady boniowania pałacowego w tynku /zach. część elew. pn./; detal architektoniczny modelowany w tynku /obramienia okienne/, ceramiczny tynkowany /gzymsy, szczyty, krenelaż/ i płaskorzeźbiony w piaskowcu /tonda wsch. z płaskorzeźbami figuralnymi/; portyk na podmurówce z ciosów granitowych. Ściany wewnętrzne: murowane z cegły, tynkowane; w mieszkaniu pn. parteru oryginalna, pływająca boazeria, z wbudowanymi ławami i szafkami ściennymi; na ścianach piwnic pn. oryginalna glazura ścienna.

**Sklepienia i stropy** - w piwnicach pn. sklepienia odcinkowe oraz odcinkowe stropy ceramiczne na belkach stalowych; pomieszczenia parteru w większości sklepione: w holu sklepienie kolebkowe z lunetami, kolebką również nakryte niewielkie pomieszczenia pn.-wsch. /kolebka pełna i kolebka 2-przęsłowa z lunetami/, w trzech pomieszczeniach, w tym w przyziemiunwieży, sklepienia krzyżowe z wyciągniętymi szwami sklepiennymi; pozostałe pokoje 1-szej kond. nakrywają drewniane stropy belkowe z podsufitką, dwa z nich, w pokojach narożnych, pn.- i pd.-zach., fasetowe, dekorowane sztukatorką; w 2-giej kond. wszędzie, z wyjątkiem niewielkiej części korytarza bocznego, sklepienie kolebką koszącą, stropy drewniane, belkowe z podsufitką.

**Wieżba dachowa** - drewniana; konstrukcja płatwiowo-kleszczowa z płatwią kalenicową, płatwiami pośrednimi i stopowymi; płatwie pośrednie spoczywają na kleszczach, podpartych przez podwójną ścianę stolcową /jeden ze stolców zastępuje ściana murowana z cegieł; wzmocnieniem wieżby w płaszczyźnie wieżarów są potężne zdwojone zastrzały; całość w kierunku kalenicowym usztywniają miecze.

**Pokrycie dachowe** - dachy w większości kryte dachówką zakładkową, sztukowaną współczesną karpiówką; na dachu przybudówki papa na lepiku; nad wykuszem daszek z blachy.

**Posadzki i podłogi** - w piwnicach posadzki betonowe i lastriko; hol wyłożony małymi płytkami terakoty; w pomieszczeniach mieszkalnych podłogi drewniane, deskowe, niektóre kryte płytami podłogowymi i wykładzinami; w sanitariatach posadzki z współczesnej terakoty; na strychu podłoga z surowych desek.

**Schody** - zewnętrzne: przed wejściem gł., zach. - proste, szerokie, jednobiegowe, ceramiczne, oblane betonem, ograniczone po obu stronach uskokowymi murkami kamiennymi; wsch. - wąskie betonowe, wzdłuż elew. pn. przybudówki, wiodące do wejścia pn. do przybudówki, w górnej części regularne z murkiem uskokowym, u dołu stopnie różnej szerokości, niwelujące różnice w poziomie terenu;



14. Kubatura  6 910 m <sup>3</sup>	15. Powierzchnia użytkowa  1 820 m <sup>2</sup>	16. Przeznaczenie pierwotne  rezydencja wiejska	17. Użytkowanie obecne  mieszkalne wielorodzinne
18. Prace budowlane i konserwatorskie, ich przebieg i dokumentacja  w l. powojennych remont adaptujący budynek do funkcji mieszkalnych wielorodzinnych /wstawienie ścianek działowych, nowy podział pomieszczeń, instalacje/; 1970 r - remont kapitalny obejmujący wymianę podłóg /parkiet wymieniono na deski/, wymiana i naprawa stolarki okiennej i drzwiowej, wymiana pokrycia dachowego, roboty instalacyjne i elewacyjne;		19. Stan zachowania (fundamenty, ściany zewnętrzne, ściany wewnętrzne, sklepienia, stropy, konstrukcje dachowe, pokrycie dachu, wyposażenie i instalacje)  stan techniczny budynku zły; nieszczelne pokrycie dachowe powoduje przenikanie wody opadowej do wnętrza budynku, czego skutkiem są liczne zacieki na tynkach ścian wewn. i stropów wyższych kond.; fatalny stan rynien i rur spustowych /część z nich zerwana, inne nieszczelne, bądź zanieczyszczone/ oraz brak izolacji przeciwwilgociowej powoduje nasiąkanie ścian zewnętrznych wilgocią, powstawanie zacieków a w konsekwencji korozję tynków oraz uszkodzenie gzymsu gł. /elew. pn. i wsch./; ściany skrzydła wsch. z licznymi pęknięciami, biegnącymi na całej wysokości ściany wsch. od nadproży otworów ku górze; w stropie klatki schodowej dziura o śr. 40 cm; mocno zniszczone schody gł. klatki schodowej - stopnie starze, uszkodzone, wyszczerbione, brak balustrady w dolnym biegu schodów; w oknie klatki schodowej zachowały się tylko resztki witrażu;	
		20. Najpilniejsze postulaty konserwatorskie  - przełożenie dachu, przejrzenie, naprawa i konserwacja więźby dachowej; - wzmocnienie ściany wsch. ryzalitu; - założenie izolacji przeciwwilgociowej; - naprawa tynków zewn. i wewn.; - naprawa stropu klatki schodowej; - naprawa schodów gł. klatki schodowej /wymiana stopni, uzupełnienie balustrady w dolnym biegu, z odtworzeniem jej pierwotnego wyglądu; - naprawa gzymsu głównego /uzupełnienie ubytków/; - wymalowania zewnętrzne i wewnętrzne; - rekonstrukcja witraża klatki schodowej; - uporządkowanie otoczenia /likwidacja szop i komórek/;	



21. Akta archiwalne (rodzaj akt, numer i miejsce przechowania)

24. Uwagi różne

22. Bibliografia

ZIMMERMANN, Beiträge zur Beschreibung .., Bd.6, 1786, S.150;  
J.G.KNIE, Alph.-stat.-top. Uebersicht der .., 1830;  
E.BECK, Der Kreis Bunzlau., Bunzlau 1864, S.82;  
Handbuch des Grundbesitzes in Deutschem Reiche., 1880;  
E.DEWITZ, Geschichte des Kreis Bunzlau., Bunzlau 1885, S.262-4;  
Schlesisches Güter-Adressbuch., 1886-1937;  
Heimathbuch des Kreises Bunzlau., 1925, S.392;

23. Źródła ikonograficzne i fotografia (rodzaj, miejsca przechowania sygnatury)

25. Opracował

tekst ..... Ewa Sawińska 12.12.1994

imię, nazwisko, data, podpis

plany, rysunki ..... Jacek Sawiński 12.12.1994

imię, nazwisko, data, podpis

zdjęcia fotogr. .... Jacek Sawiński 12.12.1994

imię, nazwisko, data, podpis

miejsce przechowania negatywów .....

Karta po wypełnieniu podlega ochronie na podstawie przepisów prawa autorskiego

26. Adnotacje o inspekcjach, informacje o zmianach (daty, imiona i nazwiska wypełniających)

27. Załączniki

- wkładka nr 1: cd. opisu; zdjęcia;
- wkładka nr 2: zdjęcia;
- wkładka nr 3: zdjęcia;
- wkładka nr 4: zdjęcia;



1. Miejscowość KRAŚNIK DŁN.	2. Obiekt (nazwa jak na karcie) PALAC	3. Zawartość wkładki (nazwa obiektu lub materiału uzupełniającego) cd. opisu; zdjęcia;
--------------------------------	--	---

cd. opisu:

elew. pd. przybudówki - schody prowadzące do kotłowni, współcz., betonowe, jednobiegowe proste, za balustradą z prętów zbrojenio-  
wych; Schody wewnętrzne: gł. klatka schodowa - 2-biegowe powrotne ze spocznikami /biegi zabiegowe/, kamienne, o stopniach z nos-  
kami, ograniczone drewnianą ażurową balustradą trałkową z masywną giętą poręczą; boczna, pn.-wsch. klatka schodowa - schody 2-  
biegowe powrotne ze spocznikami, drewniane, stopnie z noskami, balustrada drewniana ażurowa; schody na strych - we własnej klatce  
schodowej, wachlarzowe, drewniane, o stopniach z noskami, z drewnianą balustradą trałkową.

Otwory - otwory okienne niewielkie, smukłe, prostokątne, ujęte w obramienia pasowe; w fasadzie ujednolicone w wymiarach i propor-  
cjach w obu kond., wyjątkiem są dwa, bardziej przysadziste otwory, flankujące otwór wejściowy; w elew. pn. w 2-giej kond. okna  
bardziej krępe, podobnie jak welew. wsch. korpusu /gdzie okna górnej kond. przyjmują kształty prawie kwadratowe/i pd. skrzydła  
wsch.; w elew. pd. korpusu jedno z okien 1-szej kond. większe, prawie kwadratowe, 3-skrzydłowe, z podrzeźbionymi listwami przy-  
mykowymi; gł. klatka schodowa oświetlona wysokim /przeprutym w 2 kond./, smukłym otworem, zamkniętym koszowo, w którym resztki  
witraża; okienka szczytów i facjatek także prostokątne, mniejsze; wykusz pn. przepruty 3-ma wąskimi okienkami skrzynkowymi jed-  
noskrzydłowymi, z masywnymi profilowanymi słupkami; okienka piwniczne w kształcie prostokątów leżących lub kwadratów, niektó-  
re pozbawione stolarki, inne krosnowe, 2-skrzydłowe; większość okien w konstrukcji skrzynkowej /2-skrzydłowe, ze słupkiem  
przechodzącym w krzyżu pozornym, 2-dzielne w nad- i podsłupieniu/; niektóre okna dzielone w skrzydłach szczeblinami pojedynczy-  
mi w nad- i podsłupieniu /okna flankujące wejście gł., okna górnej kond. elew. pd. skrzydła/ lub szczeblinami krzyżowymi /elew.  
wsch. korpusu, część pn./; w górnej kond. korpusu w elew. wsch. okienka krosnowe; w części okien zachowała się oryginalna sto-  
larka z koń. XIX w. /listwy przymykowe w formie panelowanych pilasterków/; przybud. - duże, prost., ujednolicone otwory.

Drzwi zewnętrzne: wejście gł., zach. - ganek przed wejściem gł. otwiera się szerokim otworem w kształcie prostokąta leżącego  
z nadświetlem 2-poziomowym i wielodzielnym, drzwi wejścia zach. w otworze prostokątnym zamkniętym łukiem pełnym, 2-skrzydłowe,  
prostokątne, ramowo-płycinowe, z półokrągłym nadświetlem, dzielonym listwami promienistymi i odcinkowymi; drzwi balkonowe, pro-  
wadzące na taras na stropodachu ganku - wysokie, smukłe, prostokątne, ramowo-płycinowe, w większości przeszklone, ze słupkiem  
przechodzącym; w elew. pn., na poziomie piwnic współcz. brama garażowa, prostokątna, 2-skrzydłowa, z drzwiami zbitymi z desek;  
wejście do skrzydła wsch. - smukły prostokątny otwór z jednoskrzydłowymi ramowo-płycinowymi, w połowie przeszklonymi, z prze-  
zroczem osłoniętym ozdobną kratą; wejście wsch./elew. wsch. skrzydła/ - niski prostokątny otwór zamknięty odcinkowo, umieszczony  
w uskokowej wnęce, drzwi jednoskrzydłowe, ramowe, opierane deskami w poziomie; drzwi wejścia pn. do przybudówki - duży prostok-  
ątny otwór, drzwi 2-skrzydłowe, ramowo-płycinowe, z 4-dzielnym nadświetlem, w którym secesyjne witrażyki /niegdyś drzwi prze-  
szklone w 3/4/; drzwi do kotłowni /pd./ - jednoskrzydłowe, metalowe, w prostokątnym otworze.

Drzwi wewnętrzne: wejście do holu przez duży, prawie kwadratowy otwór zamknięty odcinkowo, drzwi 2-skrzydłowe, prostokątne, pły-  
cinowe z kwadratowymi przeźroczami, nadświetle ze szkła mrożonego barwionego, na skrzydła ch drzwiowych narożne okucia zawiaso-  
we w formie stylizowanych wici roślinnych; wszystkie pozostałe otwory drzwiowe prostokątne, w różnych wymiarach, z różnymi  
drzwiami; w holu troje pełnych, jednoskrzydłowych, ramowo-płycinowych drzwi z podobnymi okuciami i jedno szersze, 2-skrzydłowe,  
częściowo przeszklone; w mieszkaniach drzwi jednoskrzydłowe, płycinowe pełne lub współczesne, typowe, niektóre przeszklone  
/mieszkanie pd./; korytarz 2-giej kond. zamknięty z obu stron drewniano-szklanymi przepierzeniami, w których jednoskrzydłowe drz-  
wi ramowo-płycinowe, częściowo przeszklone; pozostałe drzwi tej kond. pełne, jednoskrzydłowe, w dwóch wielkościach - większe sta-

Wkładkę założył: Ewa Sawińska 12.12.1994  
(imię, nazwisko, data)

verte!

Miejsce przechowywania negatywów: .....



nowią wejścia do mieszkań, w samych mieszkaniach drzwi nieco mniejsze; dość znaczna ilość to drzwi współczesne jedno- lub 2-skrzydłowe.

RZUT. Rzut pałacu nieregularny. Korpus w kształcie wydłużonego prostokąta, zwężającego się ku pd. /ukośnie ustawiona ściana wsch./. Do elew. wsch. przylega regularne, prostokątne skrzydło wsch., którego elew. pn. zlicowana z elew. pn. korpusu. W pd. części elew. wsch. czworoboczna, nieco krótsza od skrzydła przybudówka, o kształcie romboidalnym. Fasada wzbogacona prostokątnym gankiem przed wejściem gł., poprzedzonym szerokimi schodami; w narożniku pd. kwadratowa wieża, której ściana pd. wyładowana nieco przed lico elew. pd. korpusu. Korpus w układzie 2-traktowym wzdłuż osi podłużnej, z osiowym wejściem, prowadzącym do nieco przesuniętemu ku pd. holu, z którego przejście do reprezentacyjnej klatki schodowej w trakcie wsch. Przybudówka jednownętrzowa. Skrzydło z własną, prostokątną klatką schodową.

BRYŁA. Bryła pałacu monumentalna, przepruta niewielkimi otworami okiennymi, rozcłonkowana i nieregularna. Korpus i skrzydło wsch. 2-kond. podpiwniczone, z użytkową dolną częścią poddasza /strona wsch. korpusu i całe poddasze skrzydła/. Korpus nakrywa dach 4-spadowy, z dłuższą i łagodniej nachyloną połacią wsch. Na osi środkowej fasady jednokond. ganek, poprzedzony schodami, oś akcentuje niewielki trójkątny szczyt w połaci dachowej, nakryty własnym daszkiem 2-spadowym. W narożniku pd. fasady 4-kond. krępa wieża, zwieńczona krenelażem. W elew. pn. korpusu niewielki 3-boczny wykusz z 3-spadowym, baniastym daszkiem, W połaci pn. skrzydła dwa trójkątne szczytiki facjatek. Część pd.-wsch. korpusu nakryta własnym dachem 2-spadowym, prostopadłym do dachu reszty korpusu. Przybudówka pd.-wsch. jednopiętrowa, podpiwniczona, nakryta płaskim dachem pulpitowym. Elewacje wsch. skrzydła i części pd. korpusu wieńczą trójkątne szczyty, ujęte w sterczyny, w kształcie wielobocznych wieżyczek, podobne wieżyczki w narożach elew. pn.

#### ELEWACJE:

Elewacja zach. - fasada - 2-kond., 7-osiowa /włączając w to jedną oś wieży/, dążąca do symetrii kompozycyjnej, zakłóconej obecnością wieży pd.; oś środkowa akcentowana wejściem gł., poprzedzonym gankiem, drzwiami balkonowymi w 2 kond. i szczytem w połaci dachowej; skromna dekoracja fasady ogranicza się do kontrastów jasnych obramień okiennych, płycin międzykond. i pasów /pod gzymssem gł. i wydzielających środk. 3-osiową część/ i ciemniejszej płaszczyzny ściany; najbardziej dekoracyjnym elementem fasady jest gęsty rytm kroksztyn, na których gzyms wieńczący; gzyms przechodzi na ściany wieży, tutaj kroksztyny większe a ich rytm rzadszy, gzyms oddziela 3-cią kond. wieży; wieńczy ją zaś gzyms identyczny jak w Korpusie fasady, podtrzymujący krenelaż.

Elewacja pn. - 2-kond., z nadziemną kond. piwnic; 7-osiowa; 4 osi. korpusu oddzielone od osi skrzydła większą powierzchnią gładkiej ściany; elew. ujęta w narożne sterczyny; w 1-szej kond. korpusu mały 3-boczny wykusz; w zach. osi skrzydła otwór wejściowy; przyziemie elew. /część piwniczna/ ze śladami boniowania w tynku; pozostałe elementy dekoracji i artykulacji ściany takie same jak w fasadzie.

Elewacja pd. - skrzydło: jednoosiowa, z 2-osiowym szczytem, symetryczna, ze sterczynami w narożach, u nasady szczytu tondo z płaskorzeźbioną dekoracją przedstawiającą dwa putta niosące pełny kosz; elew. 3-kond.; korpus: 2-kond., 4-osiowy; część środkowa przepruta wysokim, biegnącym przez dwie kond. oknem witrażowym, oświetlającym klatkę schodową; u nasady szczytu pd. części korpusu tondo z płaskorzeźbą przedstawiającą dwa rozmawiające putta z wieńcami kwiatnymi; szczyt ujmują sterczyny; elew. przybudówki ślepa.

Elewacja pd. - korpus: 2-kond., 4-osiowy w górnej, 3-osiowy w dolnej kond., flankowany od zach. przez jednoosiową wieżę; w dolnej kond. duże 3-skrzydłowe okno; zasady dekoracji i artykulacji identyczne jak w pozostałych elew.; przybudówka: 2-kond., 3-osiowa, z dużymi otworami okiennymi i profilowanym gzymssem podokiennym.

WNĘTRZE. Korpus z pomieszczeniami w układzie 2-traktowym wzdłuż osi podłużnej. Trakt zach. szerszy i tu mieszczą się pomieszczenia reprezentacyjne: hol i dwa duże pokoje z sufitami dekorowanymi sztukatorką; pomieszczenia traktu wsch. pełniły rolę pomocniczą i gosp. Pośrodku traktu wsch. reprezentacyjna klatka schodowa. Pomieszczenia skrzydła pełniły funkcje typowo mieszkalne. Przybudówka pd.-wsch. jednownętrzowa, z reprezentacyjną dużą salą. W 2-giej kond. układ korytarzowy obustronnie zamknięty. Korytarz główny połączony z bocznym, prowadzącym do skrzydła.

WYPOSAŻENIE: W holu duży ceramiczny kominek z 1939 r; resztki oryginalnej stolarki drzwiowej i okiennej; tonda z płaskorzeźbami z piaskowca.

INSTALACJE: nieczynna instalacja c.o. /piece/, elektr., wod.-kan.



1. Miejscowość

K R A S N I K   D L N .

2. Obiekt (nazwa jak na karcie)

P A Ł A C

3. Zawartość wkładki (nazwa obiektu lub materiału uzupełniającego)

z d j ę c i a



Elewacja pn. od zach.



Elewacja wsch.



Elewacja pd. skrzydła.

Wkładkę założył: Ewa Sawińska 12.12.1994  
(imię, nazwisko, data)

Miejsce przechowywania negatywów: .....





Elewacja pn. przybudówki.



Elewacja pd.



3-skrzydłowe okno elew. pd.



Wykus.



Okno fasady.



1. Miejscowość  
K R A S N I K   D L N .

2. Obiekt (nazwa jak na karcie)  
PAŁAC

3. Zawartość wkładki (nazwa obiektu lub materiału uzupełniającego)  
zdjęcia



Drzwi wejścia głównego.



Okienka piwniczne.



Tondo na wsch. ścianie skrzydła .



Tondo w pd.-wsch. części korpusu.

Wkładkę założył: Ewa Sawińska 12.12.1994  
(imię, nazwisko, data)

Miejsce przechowywania negatywów: .....





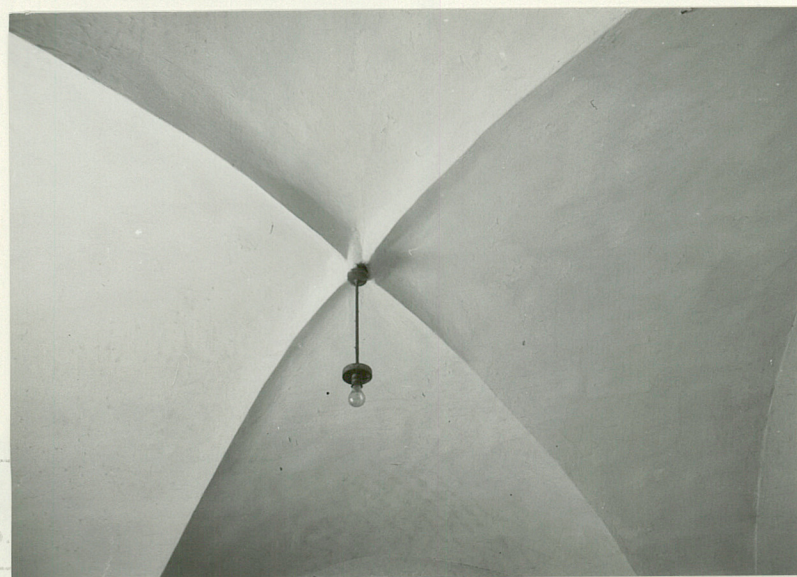
Drzwi wejściowe skrzydła.



Drzwi w elew. wsch. skrzydła.



Hol - widok w kierunku klatki sch.



Sklepienie pomieszczenia pn.-wsch. korpusu.



fragment sztukatorki pokoju pd.-zach.



## 1. Miejscowość

K R A S N I K   D L N .

2. Obiekt (nazwa jak na karcie)

PALAC

3. Zawartość wkładki (nazwa obiektu lub materiału uzupełniającego)

zdjęcia



Balustrada gł. klatki schodowej.



Fragment boazerii w mieszkaniu pn.-zach.



Strop w mieszkaniu pn.-zach.

Wkładkę założył: ..... Ewa Sawińska 12.12.1994  
- (imię, nazwisko, data)

Miejsce przechowywania negatywów: .....





Drzwi w holu 1-szej kond.