

OŚRODEK DOKUMENTACJI
ZABYTKÓW W WARSZAWIE

KARTA EWIDENCYJNA ZABYTKÓW
ARCHITEKTURY I BUDOWNICTWA

A B C D E F G H I J K L M N O P R S T U V W X Y Z

Nr DOLNOŚLĄSKIE
1549

1. Obiekt

PAŁAC

128/1

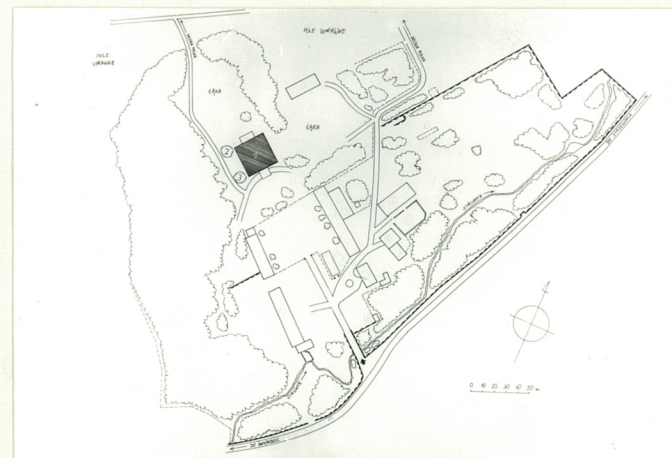
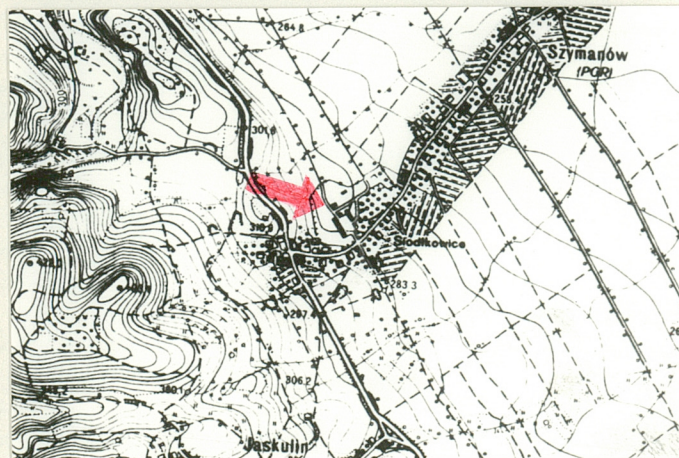
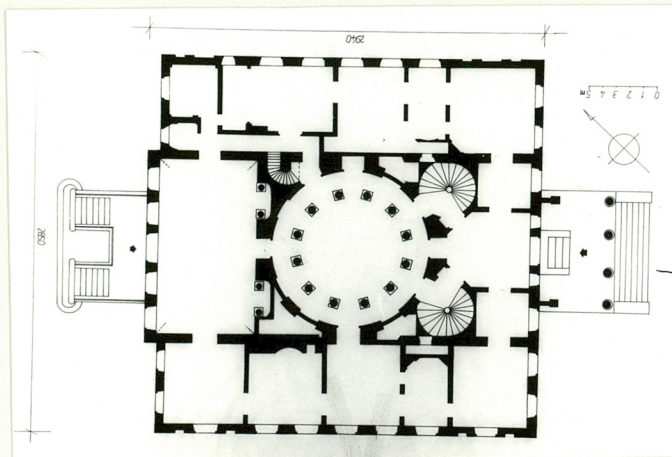
2. Czas powstania

XVIII w.; przeb.
4 poł. XIX w.

3. Miejscowość

SZYMANÓW

11. Zdjęcia, plan sytuacyjny, rzuty



4. Adres Szymanów 65; w zespole
pałacowym;

nr hipoteczny

5. Przynależność administracyjna
województwo

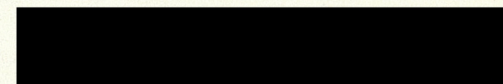
gmina

6. Poprzednie nazwy miejscowości
1385 Semansdorff, Simsdorf
/także Simbsdorf/

7. Przynależność administracyjna
przed 1.VI.1975 r.
województwo

powiat

8. Właściciel i jego adres



9. Użytkownik i jego adres

nieużytkowany, w remoncie

10. Rejestr zabytków

Nr 880/W1 data 25.06.1982

autor zdjęć Jacek Sawiński
data wykonania 28.06.1991
miejsce przechowywania negatywów

12. Autorzy, historia obiektu, określenie stylu.

Szymanów - posiadłość rycerska; od XVII w. należał do wielu rodów rycerskich /Czettritzów, Landskrönów, Zedlitzów, Sternbergów/; 29.09.1789 kupiony od hr. Sternberga przez barona Carla Friedricha v. Seherr-Thoss; w rękach rodu Seherr-Thoss pałac do czasów II wojny światowej; z kolejnych właścicieli wzmiankowani są:

- E.F.E. Ludwik v. Seherr-Thoss /ok. 1845/
- Erwin v. Seherr-Thoss /ok. 1886/, emerytowany rotmistrz i deputowany okręgowy z Siodłkowic;
- Friedrich v. Seherr-Thoss /1891-1937/, porucznik rezerwy regimentu kirasjerów Wlk. Księcia;

w 1 poł. XIX w pałac pełnił funkcję rezydencji letniej; w 2 poł. XIX w., prawdopodobnie Erwin v. Seherr-Thoss zainicjował przebudowę pałacu w stylu klasycystycznym; w tych latach też urządzono parkowo-ogrodowe otoczenie pałacu; po wojnie, do 1948, obiekt w posiadaniu armii radz.; potem przekazany na własność Urzędowi Gminy; od 1948 do 1956 użytkowany przez Spółdzielnię Rolniczą; w l. 1956-62 - nieużytkowany; kolejny użytkownik - Zw. Spółdzielczości Inwalidów z w-wia /1962-83/, przystosował obiekt do pełnienia funkcji kolonijnych; w l. 1983-90 obiektem zarządzał POHZ Roztoka; w 1991 r pałac został kupiony od Urzędu Gminy przez obecnego właściciela, który rozpoczął wstępne prace porządkowo-budowlane, z zamiarem przystosowania pałacu do funkcji gastronomiczno-rekreacyjnych; pałac w stylu klasycystycznym; w planie stanowi późne nawiązanie do centralnych budowli palladiańskich /Villa Rotonda i Villa Trissino/, prawdopodobnie w ich angielskiej redakcji /lord Burlington, willa w Chiswick/; wpływy ang. widoczne w praktyczniejszym rozwiązaniu układu wnętrza;

cd. Wkładka nr 1

13. Opis (sytuacja, materiał i konstrukcja, rzut, bryła, elewacje, dach, wnętrza, wyposażenie, instalacje)

SYTUACJA. Pałac w Szymanowie jest gł. elementem zespołu pałacowego, położonego na granicy Siodłkowic i Szymanowa, przy drodze Siodłkowice - Modlecin; znajduje się w głębi założenia, w jego pn.-zach części, otoczony ogrodem, oddzielony od części folwarcznej rzędem drzew; elewacja gł. zwrócona w stronę folwarku; elewacja pd.-zach. zaakcentowana na narożach dwoma pomnikowymi platanami; elewacja pn.-wsch. zwrócona w kierunku ogrodu /dawniej fontanna/ i domku ogrodnika z oranżerią /obecnie ruina/; elewacja pn.-zach., ogrodowa, otwarta na rozległą polanę, otoczoną drzewami, dalej pola uprawne;

MATERIAŁ. KONSTRUKCJA. TECHNIKA. Ściany murowane z cegieł /wątku kowadełkowym/, tynkowane, malowane; część ścian działowych o konstrukcji ryglowej oszalowanych deskami lub szachulcowych; elementy architektoniczne wewnątrz, w zaprawie wapiennej /gzymsy/ i stiuku /ząbkowanie, głowice kolumn/; trzony kolumn z cegły, tynkowane, plinty kamienne /bazalt/;

w piwnicach wszystkie pomieszczenia sklepienie /kolebka z lunetami/, oprócz pomieszczenia centralnego, w którym strop belkowy drewniany z podsufitką; salon ogrodowy 1-szej kond. nakryty sklepieniem zwierciadlanym, część pomieszczeń mezzanina z otwartą więźbą dachową; w pomieszczeniu łączącym pokoje w 2-giej kond. od strony ogrodu - mała kopułka na bębnie z okrągłym świetlikiem u szczytu; pozostałe pomieszczenia nakryte stropami belkowymi, deskowymi z podsufitką; w stropie nad okrągłą salą centralną - okrągły świetlik;

więźba dachowa 2-giej kond. - krokwiowa /krokwie w kalenicy łączone na gniazdo i wpust/ z ukośnymi zastrzałami i wiatrownicami; podobna więźba nad portykiem /krokwie łączone na zwidłowanie z kołkiem, 1 więźar pełny/; nad mezzaninem krokwie oparte na tramach, leżących bezpośrednio na murze, z drugiej strony tramy wmurowane w ścianę a krokwie oparte na namurnicy, co 5-ty więźar - ukośny zastrzał; nad salą środkową więźba krokwiowa, krokwie oparte na namurnicach i tramach zbiegają się w świetliku;

dach nad częścią środk. pokryty papą na lepiku; nad mezzaninem, w części pd.-wsch. - papa na lepiku i w narożach blacha ocynkowana, w części pn.-zach. - blacha ocynk.; dachy mezzanina ograniczone ażurowymi żelaznymi balustradami z murowanymi z cegły, tynkowanymi i pokrytymi blachą ocynkowaną słupkami na narożach; na słupkach kamienne dekoracyjne wazony /zachowany tylko jeden/; daszek portyku pokryty papą na lepiku;

w większości pomieszczeń podłogi deskowe /2-ga kond., mezzanino, także sala centralna - tutaj deski zbiegają się dośrodkowo/; w 1-szej kond. podłogi parkietowe a w jednym przypadku, w korytarzyku pn. - posadzka z płytek kamiennych;

wszystkie schody wewnętrzne drewniane z noskami; schody w pd. klatkach schodowych - symetryczne, kręte na słupie, ze spocznikami; prowadzą z 1-szej kond. na galerię rotundy; schody do piwnic, także symetryczne - jednobiegowe, proste, z ażurową drewnianą balustradą z prostych szczebli łączących stopnie z poręczą; schody kręte z krótkimi odcinkami balustrad między ścianami: balustrady drewniane, ażurowe, tralkowe, o pojedynczych smukłych lalkach; w pn. klatce schodowej, gospodarczej, - wąskie schody o 2 biegach: wachlarzowym i prostym ze spocznikiem, prowadzą z 1-szej kond. na mezzanino; w tej klatce także wachlarzowe schody piwniczne; oprócz tego pojedyncze drewniane stopnie wyrównujące różnice poziomów między pomieszczeniami 2-giej kond. i mezzanina;

cd. Wkładka nr 1

14. Kubatura 9658 m ³	15. Powierzchnia użytkowa 1950 m ²	16. Przeznaczenie pierwotne rezydencja letnia	17. Użytkowanie obecne nieużytkowany
18. Prace budowlane i konserwatorskie, ich przebieg i dokumentacja <ul style="list-style-type: none"> - drobne remonty bieżące wykonywane przez kolejnych użytkowników /naprawa pokrycia dachowego, naprawa rynien, malowanie ścian/; - adaptacja wnętrza do pełnienia funkcji obiektu kolonijnego/urządzenie umywalni i sanitariatów w piwnicach, tutaj także pomieszcz. kuchenne, hydrofornia, itp./; 1962 r; - po roku 1983, kolejny użytkownik, POHZ, rozpoczął prace remontowe w pałacu /wykuto kilka otworów drzwiowych oraz bruzdy pod przewody elektr./; prace nie zostały ukończone; 		19. Stan zachowania (fundamenty, ściany zewnętrzne, ściany wewnętrzne, sklepienia, stropy, konstrukcje dachowe, pokrycia dachu, wyposażenie i instalacje) <p>stan zły; obiekt od kilku lat nieużytkowany szybko popada w ruinę; ściany przyziemia częściowo zawilgocone; i zagrzybione; niewielkie ubytki cegły w murach; zmurszenie cegły w części ścian i stropów; tynki w złym stanie, poodparzane; elementy więźby i stropów zagrzybione; podłogi częściowo zniszczone; zepsute i pozrywane rynny i rury spustowe; wnętrza w różnym stopniu zagruzowane; porozbijane piece kaflowe i częściowo powybijane szyby; zniszczona instalacja wodociągowa, pozrywana instalacja elektr.; zdewastowana kanalizacja; otoczenie zniszczone, zaśmiecone, zachwaszczone;</p>	
20. Najpilniejsze postulaty konserwatorskie <ul style="list-style-type: none"> - założenie nowych rynien i rur spustowych; - naprawa pokrycia dachowego; - osuszenie i odgrzybienie ścian; - naprawa ścian i naprawa zużytych części więźby; - usunięcie gruzu z wnętrza, zamurowanie wybitych otworów, naprawa ścian wew.; - naprawa podłóg; - założenie nowych instalacji wod.-kan. i elektr.; - założenie c.o.; - wysprzątanie i pomalowanie wnętrza; - otynkowanie; - uporządkowanie otoczenia; 			

21. Akta archiwalne (rodzaj akt, numer i miejsce przechowywania)

23. Źródła ikonograficzne i fotograficzne (rodzaj, miejsce przechowania, sygnatury)

22. Bibliografia

Handbuch des Grundbesitzes im Deutschen Reiche. Das Königsreich Preussen. Die Provinz Schlesien., 1880, S102, 1922, S. 240;
Schlesisches Güter-Adressbuch, 1886-1937;
A Krane, Wappen und Handbuch ... ,1901-04, S. 121;
Ewidencja założenia ogrodowo-parkowego Szymanów, gm. Dobromierz, wyk. przez BIPROZET W-w, /archiw. Państw. Służby Ochr. Zab. w Wałbrzychu/;
Heimatbuch 1982 des Schlesisches Kreise Jauer Bolkenhain, S. 527;

24. Uwagi różne

25. Wypełnił

Ewa Sawińska

Imię i nazwisko

data

5.07.1991

26. Sprawdził

Imię i nazwisko

data

27. Załączniki

- Wkładka nr 1: cd. pktu 12.Historia i pktu 13.Opis;
- Wkładka nr 2: cd. pktu 13.Opis i pktu 11.Zdjęcia;
- Wkładka nr 3: cd. pktu 11.Zdjęcia
- Wkładka nr 4: mat. fot.
- Wkładka nr 5: mat. fot.;

1. Miejscowość S Z Y M A N Ó W	2. Obiekt (nazwa jak na karcie) PAŁAC	3. Zawartość wkładki (nazwa obiektu lub materiału uzupełniającego) c.d. pktu 12.Historia, c.d. pktu 13.Opis
-----------------------------------	--	--

Ad. Historia:

widoczne w praktyczniejszym rozwiązaniu układu wnętrza; na ziemiach polskich podobne w rzucie pałace: Królikarnia w Warszawie Merliniego /1786-89/ i przede wszystkim Skórzewskich w Lubostroniu /1795-1800; Zawadzki/;

Ad. Opis :

wyrównujące różnice poziomów między pomieszczeniami 2-giej kondygnacji i mezzanina; na galerii sali okrągłej, na osi pn.-zach. - pd.-wsch. po 6 prostych stopni prowadzących do pomieszczenia 2-giej kondygnacji; do środkowego okna elewacji pd.-wsch. prowadzą strome drabiniaste schodki, dzięki którym można wyjść na płaski dach nad mezzaninem; schody zewnętrzne, ogrodowe, kamienne /piaskowiec/ z noskami i murkiem ograniczającym; dwa proste biegi, połączone na dole dwoma wspólnymi stopniami, prowadzą na mały taras; pod tarasem, z obu stron, wejścia do piwnic z prostymi jednobiegowymi, symetrycznymi schodkami; schody przed elewacją frontową: 6 szerokich, kamiennych stopni, ograniczonych kamiennymi murkami, prowadzi na podjazd portyku, stąd 4 takie same, tylko węższe, stopnie biegną do wejścia głównego; z boków portyku 2 symetryczne betonowo-kamienne podjazdy;

okna różnicowane w kształcie i konstrukcji w zależności od kondygnacji; wszystkie okna dwuskrzydłowe, szczeblinkowe; w 1-szej kondygnacji okna największe, dwudzielne z dwuskrzydłowymi wywietrznikami nad śłemeniem, skrzynkowe, w ryzalicie środkowym - pojedyncze, krosnowe; skrajne osie okienne elewacji poszerzone o wąskie jednoskrzydłowe okna z wywietrznikiem /konstrukcja krosnowa/; wszystkie okna 1-szej kondygnacji zaopatrzone w wewnętrzne, pływające okiennice, dwu- czasem trój-skrzydłowe, o skrzydłach nierównej szerokości; okna mezzanina w kształcie prostokątów leżących, szczeblinkowe, krosnowe; w ryzalicie środkowym blendy w kształcie okien mezzanina; od wewnątrz okna umieszczone w prostokątnych wnękach zamkniętych łukiem odcinkowym; okna 2-giej kondygnacji: dwudzielne, szczeblinkowe, z wywietrznikami nad śłemeniem, w sali rotundowej - krosnowe, w pokojach - skrzynkowe; okna piwniczne - prostokątne, 2-skrzydłowe, krosnowe, z szybami zbrojonymi i prostymi kratami z żelaznych prętów; w trójkątnym szczycie ogrodowym - okulus; w szczycie kopuły i w stropie sali rotundowej okrągłe świetliki; otwory drzwiowe prostokątne, w klatkach schodowych zamknięte łukami odcinkowymi, różnej wielkości; największe otwory w 1-szej kondygnacji, zaopatrzone w dwuskrzydłowe drewniane drzwi pływające, w drewnianych ościerzach - pełne lub przeszklone w 2/3, ze szczeblinkami; drzwi wejściowe i ogrodowe przeszklone w 3/4, z wewnętrznymi okiennicami; w kondygnacji mezzanina drzwi częściowo typowe, pozostałe pływające, jednoskrzydłowe; drzwi na końcu korytarza z nadświetlem; drzwi 2-giej kond. analogiczne do drzwi 1-szej kond., w następującym układzie: drzwi do pomieszczenia środkowego - przeszklone, do pokoi bocznych - pełne; zewnętrzne drzwi piwniczne - 2-skrzydłowe, deskowe, spagowe, z nadświetlem szczeblinkowym;

Wkładkę założył: Ewa Sawińska 5.07.1991
(imię, nazwisko, data)

Verte!

Miejsce przechowywania negatywów:

RZUT. pałac na planie kwadratu z centralnie położoną salą rotundową z kolumnami /wzory palladiańskie/; w narożach prostokąta opisanego na okręgu głównej sali mieszczą się od pd.-zach. klatki schodowe główne i w narożniku pn. - klatka schodowa gospodarcza; wokół pomieszczeń centralnych usytuowane są, w układzie amfiladowym, pokoje i salony na planach prostokątów i kwadratów; główna oś /pn.-zach. - pd.-wsch./ zaznaczona jest 4-kolumnowym, mocno występującym portykiem i gł. schodami do niego prowadzącymi a od strony ogrodu - nieznacznie wysuniętym ryzalitem środkowym oraz schodami ogrodowymi prowadzącymi na mały tarasik; oś główna jest osią symetrii dla najważniejszych pomieszczeń pałacu: 3-częściowego westybulu, gł. klatek schodowych, sali rotundowej, obszernego salonu ogrodowego; pn. narożnik pałacu w układzie korytarzowym: wąski korytarzyk łączy salę główną i salon ogrodowy z 3-ma pomieszczeniami narożnymi, w których kiedyś prawdopodobnie kuchnia, tutaj też połączenie gospodarczą klatką schodową z piwnicą i pozostałymi kondygnacjami;

BRYŁA. Budynek pałacu w całości podpiwniczony; bryła zwarta choć zróżnicowana: część środkowa budynku - najwyższa /2 kondygnacje/, nakryta dwuspadowym dachem o b. małym kącie nachylenia; symetryczne części boczne, niższe, /1 kondygnacja + mezzanino/, nakryte jednospadowymi daszkami o małym kącie nachylenia; przy fasadzie mocno występujący portyk kolumnowy, o wysokości równej wysokości części bocznych, daszek dwuspadowy; część środkowa elewacji ogrodowej nieznacznie wysunięta w formie płytkiego ryzalitu; przed nim mały tarasik ogrodowy; proste podziały elewacji podkreślają zwartość, monumentalizm i proporcje bryły;

ELEWACJE. Elewacja frontowa, pd.-wsch.; na cokole; 9-osiowa, z dwoma wąskimi oknami flankującymi drzwi wejścia gł.; podziały pionowe przy pomocy otworów okiennych, poziome - przy pomocy gzymsów; okna 2-giej kondygnacji flankowane pilastrami ze stylizowanymi kapitelami doryckimi; portyk otwarty, 4-kolumnowy, w porządku toskańskim; kolumny podtrzymują pełne belkowanie doryckie z fryzem z tryglifów i metop, w metopach motyw dekoracyjny płaskorzeźbiony z wieńców laurowych, gzyms poprzedzony gęstym nakładowaniem; wyżej trójkątny naczółek o gładkim tympanonie; fasada zdobiona delikatnym płytowym boniowaniem w tynku; w naczółku wieńczącym środkową część herby: lewy - Seherr-Thoss i prawy - Pertkenau; elewacja pn.-zach., ogrodowa, 9-osiowa w 1-szej kondygnacji i w partii mezzanina, 5-osiowa w 2-giej kondygnacji; podziały elewacji otworami i gzymsami; strefa cokołowa z oknami piwnicznymi; otwór wejściowy zwieńczony fragmentem belkowania na konsolach z wyladowanym gzymsem, pod którym ząbkowanie; układ i rozmieszczenie okien takie samo jak w fasadzie; w części środkowej, w partii mezzanina, odpowiadające oknom mezzanina blendy; 1-sza kond. i mezzanino rozdzielone gzymsem podokiennym; wyżej /m. mezzaninem a 2-gą kond./ - mocno wyladowany i profilowany, załamany na krawędziach ryzalitu gzyms wieńczący; okna 2-giej kond. rozdzielone wnękami prostokątnymi; w 2-giej kond. gzymsy podokienne i gzyms główny, poprzedzający trójkątny naczółek z okulusem na osi; elewacja dekorowana boniowaniem /oprócz strefy cokołowej i przestrzeni między wnękami w 2-giej kond./;

elewacja wsch.-pn. i zach.-pd.: 7-osiowe; skrajne osie okienne z dodatkowymi wąskimi oknami flankującymi właściwe okno; podziały pionowe i poziome jak w innych elewacjach; cokół z oknami piwnicznymi; dekorowane boniowaniem; nad dachami ograniczająca je ażurowa balustrada z żelaznych prętów, ze słupkami na narożach, na których dekoracyjne kamienne wazony /zachowany tylko jeden/; powyżej okna 2-giej kond. flankowane pilastrami doryckimi; 2-ga kond. 5-osiowa;

WNĘTRZE. Najbardziej charakterystyczne wnętrza - centralna sala w kształcie rotundy: 2-kondygnacyjna, z wolnostojącymi kolumnami na plintach z głowicami jońskimi; kolumny dźwigają galerię obiegającą salę w 2-giej kond.; galeria ograniczona balustradą drewnianą, tralkową /smukłe tralki 2-lalkowe na przemian z prostymi szczeblami/; prostokątne wnęki między kolumnami - 6 ślepych, 6 z otworami drzwiowymi; sala skomunikowana z klatkami schodowymi, westybulem, salonem ogrodowym i pokojami w części zach. i pn.; salon ogrodowy ze sklepieniem zwierciadlanym, w ścianie naprzeciw wejścia ogrodowego dwie symetryczne nisze z zaokrąglonymi narożami, w których po dwie kolumny kompozytowe wielkiego porządku; układ pomieszczeń w partii mezzanina: w części pd.-wsch. - 1,5-traktowy, korytarzowy, obustronnie zamknięty; część pomieszczeń połączonych amfiladowo; w części zach. jedno duże prostokątne pomieszczenie z otwartą wieżą bą dachową i pokój narożny;

c.d. Wkładka nr 2

1. Miejscowość S Z Y M A N Ó W	2. Obiekt (nazwa jak na karcie) PAŁAC	3. Zawartość wkładki (nazwa obiektu lub materiału uzupełniającego) cd. pktu 13.Opis , cd. pktu 11.Zdjęcia
-----------------------------------	--	--

Ad. pkt 13.Opis:

WYPOSAŻENIE. Brak oryginalnego wyposażenia, z wyjątkiem szczątków porozbijanych kafli piecowych /frag. gzymsów z ornamentem klasycystycznym/- palmetki, kymation joński i lesbijski, itp./;

INSTALACJE. Pozostałości zdewastowanych instalacji wod.-kan. i elektrycznej;



Elewacja ogrodowa



Elewacja pd.-zach.



Portyk fasady

Wkładkę założył: Ewa Sawińska 5.07.1991
(imię, nazwisko, data)

Miejsce przechowywania negatywów:



Ryzalit środkowy elewacji ogrodowej



Drzwi ogrodowe



Wejście do piwnicy, pod tarasem



Skrajna oś okienna elew. pn.-zach.



Okno 2 kond.



Okno mezzanina

Wkładkę założył:
(imię, nazwisko, data)

Miejsce przechowywania negatywów:

DZG 2113-301-1-0117 88.01.22 6000 A4

1. Miejscowość

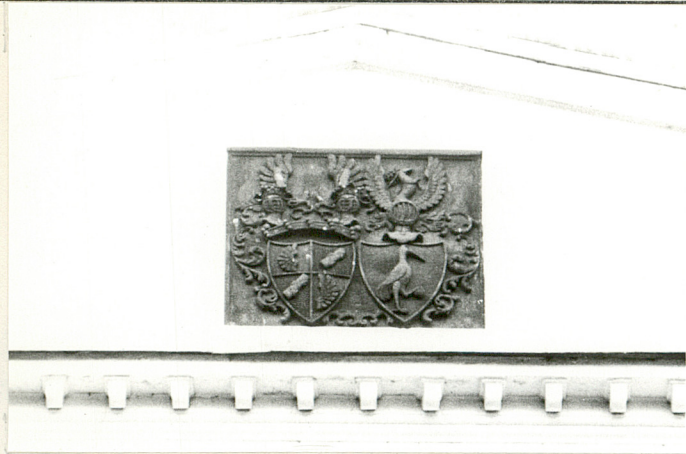
S Z Y M A N Ó W

2. Obiekt (nazwa jak na karcie)

PAIAC

3. Zawartość wkładki (nazwa obiektu lub materiału uzupełniającego)

cd. materiału fot.



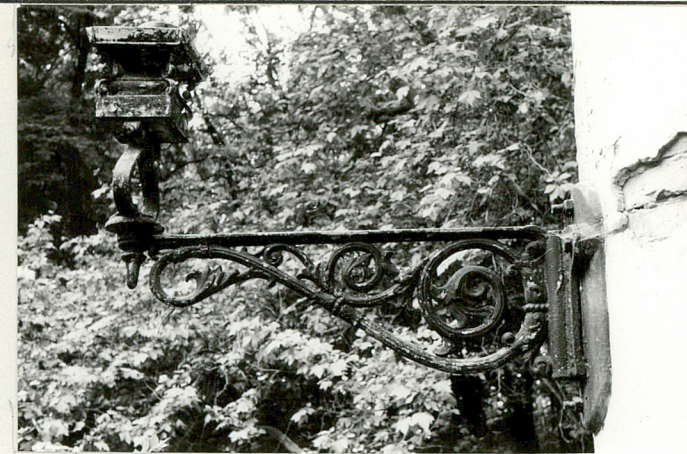
Herby w naczółku fasady



Widok 1 kond. sali rotundowej



Słupek na dachu mezzanina



Żelazna latarnia przy kolumnie portyku



Drzwi m. rotundą a klatką schod.

Wkładkę założył: Ewa Sawińska 5.07.1991
(imię, nazwisko, data)

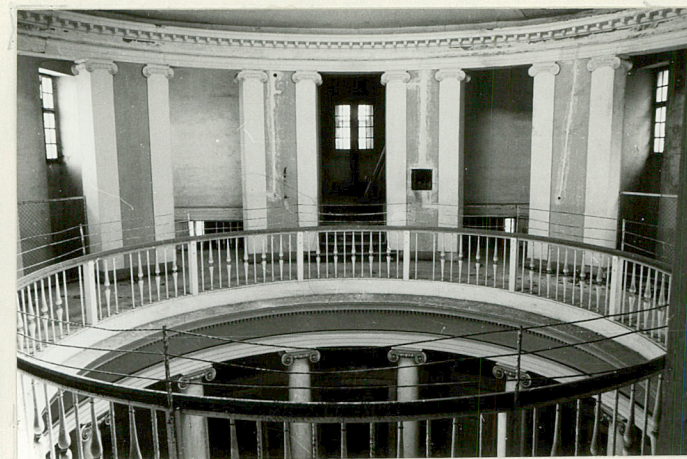
Miejsce przechowywania negatywów:



Przeszkłone drzwi do salonu ogrod.



Kolumny i widok na galerię rotundy



Galeria rotundy



Drabiniaste schodki do okna elew.pd.-wsch.



Kolumna rotundy



Jońskie filary przyścienne rotundy

1. Miejscowość

S Z Y M A N Ó W

2. Obiekt (nazwa jak na karcie)

PAŁAC

3. Zawartość wkładki (nazwa obiektu lub materiału uzupełniającego)

cd. materiału fot.



Trójkątna przestrzeń m. rotundą,
klatką schod a innymi pomieszczeniami

Balustrada klatki schod. i przestrzeń m.
rotundą, klatką, i innymi pomieszcz.

Wejście do klatki schod.



Balustrada klatki schodowej

Ewa Sawińska 5.07.1991

Wkładkę założył:
(imię, nazwisko, data)

Miejsce przechowywania negatywów:

DZG 2713-391-1-0177 88.01.22 6000 A4



Schody gł. klatki sch.



Fragment salonu ogrodowego



Kolumna wnętrza salonu ogrodowego



Resztki pieca z salonu ogr.



Duże wnętrze zach. mezzanina



Sklepienie pomieszczeń piwnicznego

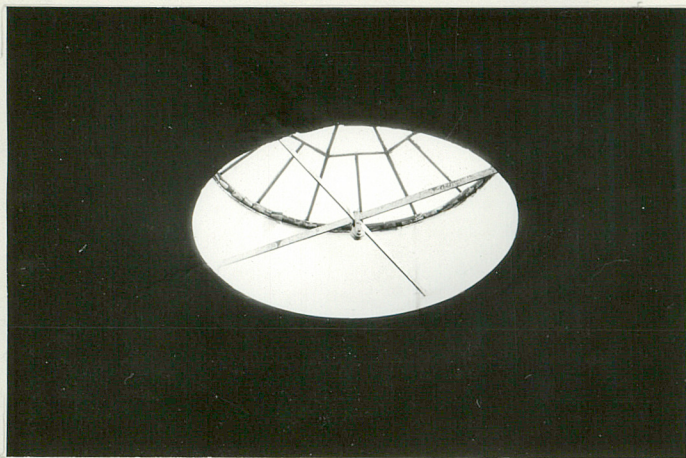


Słup podtrzymujący sklepienie w jednym z pomieszczeń piwnicznych

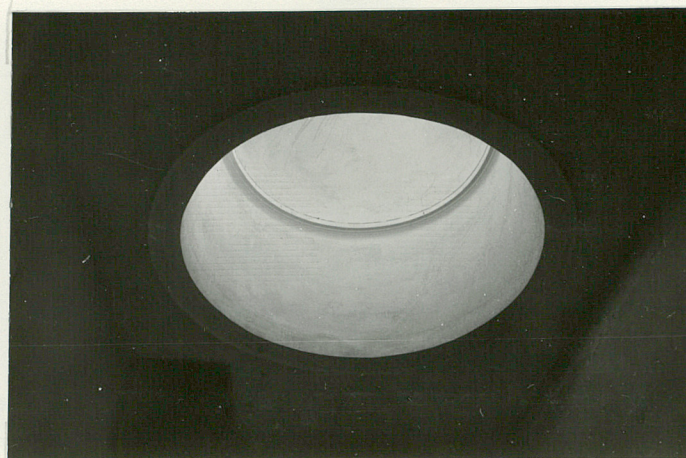


Słup i filary pod salą rotundową

1. Miejscowość S Z Y M A N Ó W	2. Obiekt (nazwa jak na karcie) PAŁAC	3. Zawartość wkładki (nazwa obiektu lub materiału uzupełniającego) cd. materiało fot.
-----------------------------------	--	--



Świetlik w stropie rotundy



Kopułka w 2 kond.



Amfiladowy układ wnętrz 1 kond.

Wkładkę założył: Ewa Sawińska 5.07.1991
(imię, nazwisko, data)

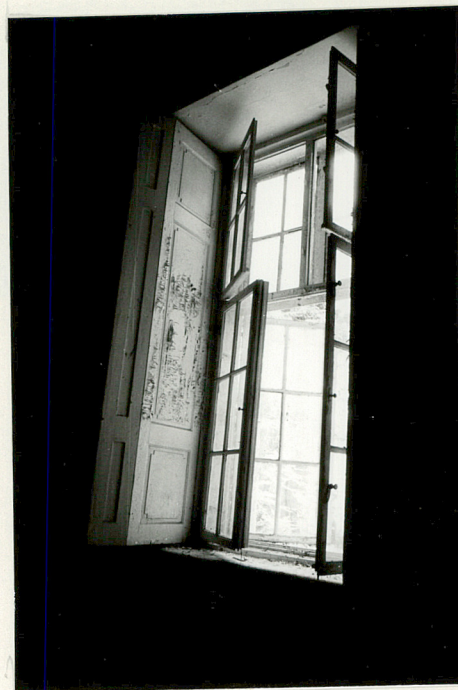
Miejsce przechowywania negatywów:



Drzwi wejściowe



Drzwi wew. 1 kond.



Okno 1 kond. z okiennicą



Okienko flankujące
drzwi wejściowe