

1. Obiekt

DWÓR OBRONNY

24211

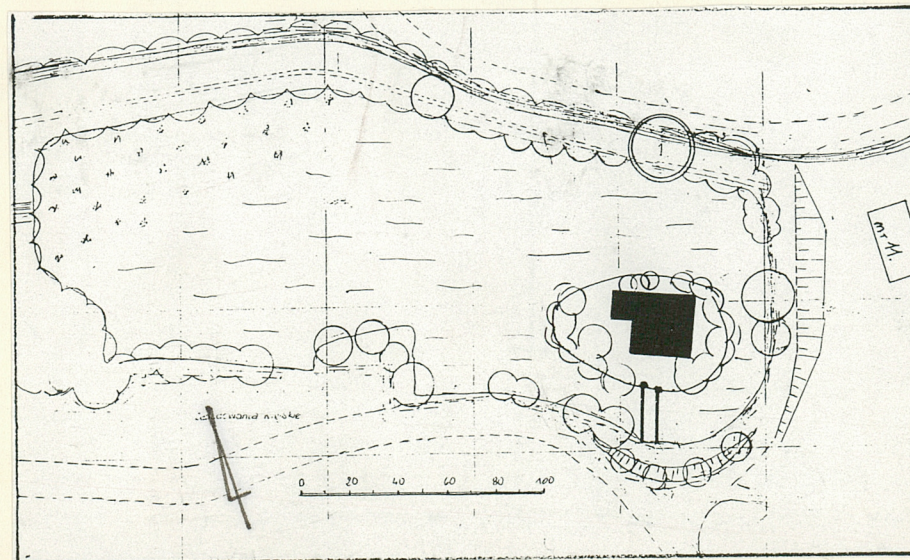
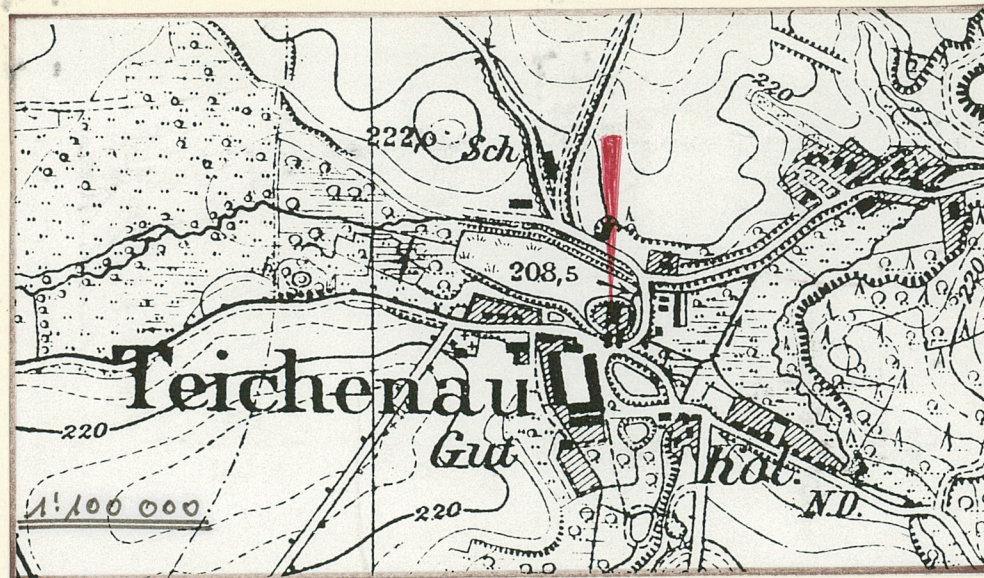
2. Czas powstania

1.70-80 XIV, pocz. XVII, pocz.
XVIII, 1.20 XX

3. Miejscowość

BAGIENIEC

11. Zdjęcia, rzut, przekrój, sytuacja, orientacja



4. Adres

Bagieniec nr 4
dz.geod. nr 14, 8/1

nr atpoleczn.

20037

5. Przynależność administracyjna

województwo wałbrzyskie

gmina Jaworzyna Śl.

pow. ŚWIDNICA

6. Poprzednie nazwy miejscowości

Tychenow - 1307, 1318

Teichenau

ob. gm. Jaworzyna - niem.
Konigszelt

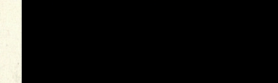
7. Przynależność administracyjna

1 VI 1975

województwo wrocławskie

powiat Świdnica

8. Właściciel i jego adres



9. Użytkownik i jego adres

obiekt w ruinie, opuszczony

10. Rejestr zabytków

396/1670
Nr

744/WŁ

data 12 V 1966

8 XI 1980

12. Autorzy, historia obiektu, określenie stplu.

Wieś wzmiankowana w 1307 i 1318 w dokumentach biskupa wrocławskiego Henryka, potwierdzających dzieśięciny z Bagieńca na rzecz kościoła w Wierzbnej. W 1369 wieś należała do Niclasa von Sachenkirch, a następnie do jego spadkobierców. W XV w. stała się lennem saskim, zarządzanym przez radę miejską w Świdnicy i została oddana w dzierżawę. Ok. 1545 majątek przeszedł w ręce rycerskiego rodu von Ronau i pozostawał w jego władaniu do 1633, kiedy to drogą koligacji dostał się w ręce rodziny von Luck. W 1775 drogą zakupu majątek przeszedł na rodzinę von Zedlitz, w 1884 otrzymał prawo fideikomisu, a w 1917 został tu utworzony majorat. Ostatnim właścicielem Bagieńca, wymienionym w 1930, był Karl August von Zedlitz-Leipe aus Rot Kirschdorf.

Pierwotny dwór został wzniesiony w l.70-80 XIV w. prawdopodobnie przez Nicolasa von Sachenkirch. Składał się z 3-kondygnacyjnego domu mieszkalnego na planie czworoboku (dziś zachodnia partia frontowa), gdzie na wyższe piętra prowadziły do dziś zachowane schody, umieszczone w grubości muru wschodniego. Budynek posiadał na 1. i 2. kondygnacji po jednej sklepionej izbie, a na 3. kondygnacji izbę (lub izby) kryte stropem belkowym. Do budynku przylegały zabudowania pomocnicze.

Ten pierwotny dwór, noszący charakter wieży mieszkalnej, został rozbudowany na nowoczesną siedzibę w l.20-30 XVII w. (sien główna i partia wschodnia frontowa) przez rodzinę von Ronau oraz ponownie w pocz. XVIII w., kiedy to

13. Opis (sytuacja, materiał i konstrukcja, rzut, bryła, elewacje, wnętrze uy osażenie, instalacje)

Wieś w zabudowie rozproszonej wzdłuż drogi obiegającej duży podłużny staw. Teren lekko falisty, opadający w kierunku południowo-wschodnim. Budynek pałacu usytuowany na wyspie w południowo-wschodniej części stawu. Wyspa powstała z dawnego stromego cypla, który przedzielono głębokim rowem, wypełnionym wodą i tworzącym fosę zamkową. Wyspa obudowana kamiennym murem oporowym, dostępna od południa przez kamienny 3-przęsłowy most i stalową bramę. Na obniżeniu terenu w kierunku południowo-zachodnim od stawu zabudowania folwarku dworskiego.

Budynek wzniesiony z kamienia łamanego, częściowo z ciosów kamiennych i cegły na zaprawie wapiennej oraz z cegły maszynowej na zaprawie cementowo-wapiennej, obustronnie tynkowany, w części północnej bez tynków wewnętrznych (część niewykończona). W przyziemiu dawnej wieży koleba kamienna, na 2. kondygnacji koleba "ostrołuczna", na 3. kondygnacji pierwotnie strop belkowy, obecnie zniszczony. Na parterze nad sienią (8) koleba z lunetami i w przedsionku sklepienie gwiazdziste-ceglane, nad komorą (7) kamienna czasza, nad pomieszczeniem północnym (4) ceglana koleba o krzyżujących się lunetach. W piwnicach traktu północnego sklepienia ceglane krzyżowe o wydatnych masywnych gurtach. Wszystkie pozostałe sklepienia i stropy zniszczone. Schody zewnętrzne jednobiegowe piaskowcowe, ograniczone ściankami z ciosów granitowych nakrytych płytą z piaskowca, schody dawnej wieży (6) wewnątrz muru w przesklepionym tunelu - stopnie całkowicie zniszczone, schody do przyziemia wieży kamienno-ceglane, klatka schodowa północna 3-biegowa, muryrowana z cegły na sklepieniach odcinkowych. Posadzka w piwnicy dawnej wieży - klepisko kamienno-gliniane, fragment litej skały, w piwnicach północnych ceglana i cementowa, w sieni (8) ceglana, na jednej zachowanej belce nad salą nr 1 resztki desek podłogowych. Więźba dachowa drewniana krokwiowo-płatwiowa, pokrycia brak, sygnaturka drewniana, kryta łupkiem. Detal architektoniczny: Portal główny - kamienny, w sieni kamienna opaska do komory (8), nad pomieszczeniem nr 1 na 2. piętrze w ścianie północnej kamien na opaska drzwiowa, w piwnicach północnych liczne masywne kamienne opaski drzwiowe.

Całość budowli na rzucie zbliżonym do kwadratu, z wewnętrznym prostokątnym dziedzińcem. Układ traktów mieszany. Partia południowa na rzucie prostokąta 3-traktowa, o układzie traktów poprzecznym. Trakt zachodni to dawna wieża o bardzo grubych murach (3-5 m), dwa trakty następne prawie równej szerokości pochodzą z renesansowej rozbudowy. W każdym z traktów po jednym pomieszczeniu na każdej kondygnacji. Skrzydło północno-wschodnie i północno-zachodnie: oba na rzucie prostokąta, dostawionego węższym bokiem skrajnie do obu boków partii południowej, połączone w części północnej partią klatki schodowej, która otwiera się łukowym arkadowaniem na dziedziniec wewnętrzny. Układ pomieszczeń w obu skrzydłach jak w partii południowej. Wejście główne przez sien przelotową na dziedziniec, z którego schodami tunelowymi oraz nowszą klatką schodową północną na wyższe kondygnacje. Drugie wejście przez piwnice w partii północnej.

<p>14. Kubatura</p> <p>7.085 m³</p>	<p>15. Powierzchnia użytkowa</p> <p>418.17 m²</p>	<p>16. Przeznaczenie pierwotne</p> <p>mieszkalno-obronne, rezydencja</p>	<p>17. Urzyczkowanie obecne</p> <p>opuszczony, w ruinie</p>
<p>18. Prace budowlane i konserwatorskie, ich przebieg i dokumentacja</p> <p>Po 1945 r. opuszczony, miał doraźnych użytkowników, stanowiąc tzw. własność skarbu państwa (czyli niczyją). W 1971 r. pałac był użytkowany przez E. Szymocha na magazyn owoców (piwnice). W 1982 r. [REDACTED] zawarli umowę z Naczelnikiem Miasta i Gminy w Jaworzynie (24 IV 1982) na zakup dworu z parkiem, z przeznaczeniem na mieszkania i ośrodek wypoczynkowy. W 1990 r. na skutek nie podjęcia prac Urząd Wojewódzki w Wałbrzychu decyzję uchylił. Obecnie (1994 r.) właścicielem jest [REDACTED] (z wywiadu), ale obiekt jest w dalszym ciągu niezabezpieczony i podlega postępującej degradacji.</p>		<p>19. stan zachowania (fundamenty, ściany zewnętrzne, ściany wewnętrzne, sklepienia, stropy konstrukcje dachowe, pokrycie dachu, wyposażenie i instalacje)</p> <p>Obiekt w postępującej ruinacji:</p> <p>Fundamenty - stan dobry, być może płu-wsch. narożny fundament osiada (pęknięcia wszystkich nadproży okien).</p> <p>Ściany zewnętrzne - zachowane do korony muru, ale fragmentami korona też zniszczona, tynki zachowane w 40%.</p> <p>Ściany wewnętrzne, sklepienia, stropy - patrz rubr. 13 - szczegółowy opis wnętrza.</p> <p>Konstrukcja dachu - trzyma się, ale w każdej chwili grozi zawaleniem, wypełnienia między belkami i pokrycia brak, sygnaturka wychylona od pionu.</p> <p>Instalacje - całkowity brak.</p>	
		<p>20. Najpilniejsze postulaty konserwatorskie</p> <ol style="list-style-type: none"> 1) Obiekt należy niezwłocznie udokumentować, propozycja: Dokumentacja fotogrametryczna. 2) Obiekt należy doprowadzić do stanu trwałej ruiny - w oparciu o ekspertyzę techniczną i projekt zabezpieczenia. Wariant II - odbudowa dworu. 3) Uporządkować otoczenie: ustawić bramę wjazdową na wyspę, wywiesić tablicę informacyjną, przemurować i wzmocnić most, oczyścić fosę od frontu, uporządkować stosunki wodne. 	

21. Akta archiwalne (rodzaj, akt, numer i miejsce przechowania)

24. Uwagi różne

22. Bibliografia

- 1) A. Krane, Wappen u. Handbuch des in Schlesien land-
gesessen Adels. Görlitz 1901-4.
- 2) Schlesisches Güter Adressbuch, Breslau 1876, 1905,
1917, 1922, 1930.
- 3) Schmidt, Die Schicksale des Baues der evangelische
Kirche in Teichenau, (w:) Zeitschrift der Verein für
Geschichte und Alterthum Schlesiens, T. 25, 1981.
- 4) F.A. Zimmermann, Beytrage zur Beschreibung von
Schlesien, Brieg 1785, T. V, s. 502.
- 5) K. Niedźwiedzka, W. Szczuka, Ewidencja parkowa,
Wrocław 1978.
- 6) K. Eysymontt, Studium historyczno architektoniczne
dworu w Bagieńcu, Wrocław 1991.

23. Źródła ikonograficzne i fotografie (rodzaj, miejsca przechowania, sygnatury)

25. Opracował

tekst B. Uszałowicz-Piąty V 1994 r.

(imię, nazwisko, data, podpis)

plany, rysunki B. Uszałowicz-Piąty V 1994 r.

(imię, nazwisko, data, podpis)

zdjęcia fotogr B. Uszałowicz-Piąty V 1994 r.

(imię, nazwisko, data, podpis)

miejsce przechowania negatywów

Karta po wypełnieniu podlega ochronie na podstawie przepisów prawa autorskiego

26. Adnotacje o inspekcjach, informacje o zmianach (daty, imiona i nazwiska wypełniających)

27. Załączniki

wkł. 3

1. Miejscowość BAGIENIEC	2. Obiekt (nazwa jak w karcie) Dwór obronny	3. Zawartość wkładki (nazwa obiektu lub materiału uzupełniającego) Opis
-----------------------------	--	--

cd. rubr. 12

dobudowano do niego 2-kondygnacyjną partię północno-wschodnią. Wtedy też przebudowano i ujednolicono wszystkie elewacje, ponownie przebudowane w pocz. XX w.

W 1. 20 XX w. od północy wzniesiono nowy budynek, którego jednak nie ukończono. Most kamienny przez fosy pochodzi z XVIII w.

cd. rubr. 13

Bryła budynku składa się z dwóch części. Część południowa kryta dachem 4-spadowym z sygnaturką na szczycie, 3-kondygnacyjna. W części północnej po stronie wschodniej przylegające do niego 2-kondygnacyjne skrzydło, kryte dawniej osobnym dachem, po stronie zachodniej 2-kondygnacyjne mury nieukończonego skrzydła zachodniego. Na skutek obniżenia terenu partia północna 3-kondygnacyjna (wraz z wysokimi piwnicami).

Elewacja główna: 5-osiowa i 3-kondygnacyjna, zachowana z koroną muru, nad którą sterczą resztki krokwi. Tynk gruboziarnisty, boniowanie, pasy dzielące poziomo elewację i opaski okien w tynku gładkim. 2-3-4 oś ustawione bliżej siebie akcentują partię centralną, która dodatkowo akcentowana sygnaturką na dachu. Wejście główne na osi, ujęte w obramienie portalowe w formie dwu zwężających się pilastrów, ustawionych skośnie i zwieńczonych małymi obeliskami. W nadprożu napis minuskułą gotycką: "Sitz du gut so sitze feste alter Sitz der in der Beste" (?). Nad łukiem bramnym płaska płyta zwieńczona gierowanym gzymsowaniem, z wolutowymi spływami po bokach. Na płycie dwa antytetycznie ustawione kartusze herbowe z koroną baronowską nad nimi. Wszystkie otwory okienne elewacji prostokątne z wyjątkiem okna w 1. osi na 2. kondygnacji, które jest ostrołukowe, w prostokątnej tynkowanej płycinie. Okna 1. i 2. osi parteru i 2. osi na 2. piętrze zamurowane w formie płycin. Obok okna 1. osi łukowy otwór doświetlający przyziemie dawnej wieży.

Elewacja zachodnia: dwuczęściowa. I - 3-osiowa i 2-kondygnacyjna, na wysokości parteru poprzedzona podpiwniczonym tarasem, tynki jak w elewacji głównej. Otwory okienne i drzwiowe w szerokich opaskach, na parterze o łuku spłaszczonym, okno w 3. osi zamurowane, na 1. piętrze prostokątne, bez opasek. Brak dachu. II - 3-osiowa i 3-kondygnacyjna, tynki jak w fasadzie, bardzo zniszczone. W 1. kondygnacji w 1. i 3. osi prostokątne płyciny okienne, w 2. kondygnacji w 2. osi (pośrodku elewacji) wysoki ostrołukowy otwór okienny, po jego bokach ślady prostokątnych otworów okiennych, zamurowanych, w 3. kondygnacji w 1. i 3. osi dwa prostokątne otwory okienne. Korona muru ceglana, sterczą nad nią resztki krokwi, w połaci dachu resztki konstrukcji lukarny.

Elewacja wschodnia: dwuczęściowa. I - 2-osiowa i 3-kondygnacyjna, tynki jak w fasadzie, otwory okien prostokątne, w szerokich opaskach. II - 4-osiowa i 2-kondygnacyjna. Tynki jak poprzednio, okna prostokątne, w szerokich tynkowych opaskach. 4. okno parteru rozbite u dołu.

Wkładkę założył: B. Uszałowicz-Piąty V 1994 r.
(Imię, nazwisko, data)

Wzór ODZ 1978 r.

Miejsce przechowywania negatywów:

Elewacja północna: wyraźnie dwuczłonowa. Partia wschodnia 2-osiowa i 3-kondygnacyjna należy do skrzydła północno-wschodniego. Tynki jak poprzednio. Narożnik wzmocniony niską przyporą. Wszystkie okna prostokątne, w przyziemiu w ceglanych opaskach, wyżej w opaskach tynkowych. Dalsza część elewacji 3-kondygnacyjna. Trzy pierwsze osie należą do pionu klatki schodowej. Elewacja w tej partii w przyziemiu ceglana, z kamiennymi pionowymi pasami między osiami okien, wyżej tynkowana. Okna przyziemia nakryte łukiem odcinkowym, bez opasek, okratowane, wyżej o łuku koszowym i półkolistym, w tynkowych opaskach. Okna 2. osi znacznie szersze. W 4. osi wejście do piwnicy, wyżej szerokie okna w tynkowych opaskach, zamknięte łukowo. 5. i 6. osi należą do partii skrzydła północno-zachodniego. Elewacja w przyziemiu ceglano-kamienna, wyżej tynkowana, okna 2. i 3. kondygnacji w opaskach. Okna 1. i 2. kondygnacji łukowe, w 3. kondygnacji o płaskim nadprożu. Elewacja w partii przyziemia przedłużona 3-osiową ścianą podbudowy tarasu. Na jej 3. osi wejście do piwnicy w kamiennym obramieniu. Wszystkie otwory o łuku odcinkowym.

Wnętrza: opis wg numeracji na planie:

- Nr 1 - Brak posadzki, brak przykrycia, okna rozglifione, w podniebieniu okna ślad polichromii. Izba pierwotnie sklepią, na ścianie północnej ślad ostrołucznego sklepienia.
- Nr 2 - Przejście między salą nr 1 i nr 2 sklepię odcinkowo. Brak stropu i posadzki, naniesiona ziemia, rosną chwasty, złożone stalowe belki z dawnego stropu. Ściana między nr 2 a nr 9 kamięna, rozbita.
- Nr 3 - Stoją tylko mury obwodowe, brak wszystkich stropów i więźby, widoczna posadzka piwnicy porośla chwastami. Na wschodniej ścianie parteru ślady tynków ze sztukateriami ramowymi.
- Nr 4 - Ściany, posadzki i krzyżowe sklepienia z cegły maszynowej, bez tynków. Sala dwuprzęsłowa, o przęsłach wydzielonych szerokim gurtę, przechodzącym na lizeny naścienne. Przejście do sali nr 5 o łuku odcinkowym.
- Nr 5 - Sala bez podłogi i stropów. Chodzi się bezpośrednio po ceglany sklepię piwnicy. Okna sali łukowe, o łuku zaznaczonym ceglany opaską, brak tynków. Ściana południowa, która jest dawną elewacją północną wieży mieszkalnej pierwotnie tynkowana (ślady). W parterze ostrołukowy otwór wejścia do sali nad nr 6 (różnica poziomów) o zawalonych schodach. Na 1. piętrze z boku drugi ostrołukowy otwór drzwiowy także do sali nad nr 6, przesklepię ostrołucznie, ceglany. Pod gzymsem wieńczącym częściowo rozbity prostokątny otwór.
- Nr 6 - Izba nakryta nisko zawieszoną kamienną kolebą, doświetlona od południa wąskim oknem o łuku półokrągłym, wyłożonym cegłą licówką. Do izby dojście z sieni tunelowym zejścię po kilku stopniach. Ponad salą nr 6 na 2. kondygnacji sala przesklepią ostrołukowo (dwa wysklepki), sklepienia kamienne, tynkowane. Doświetlenie przez dwa ostrołuczne okna o niewielkich gładach licowanych cegłą maszynową. Od północy zagruzowane wejście z dziedzińca, także ostrołuczne, z pozostałościami wykończenia cegłą maszynową oraz drugi wysoki otwór ostrołukowy. Dojście do sali przez schody tunelowe z dziedzińca, tunel przesklepię kamienną kolebą. Dalszy bieg schodów na 3. kondygnacji nie zachowany.
- Nr 7 - Izba przesklepią kamienną czaszą, wejście do niej przez kamienny portal z sieni.
- Nr 8 - Sien o posadzce ceglanej, sklepią kolebkowo cegłą maszynową. Przedsionek sklepię gwiazdziejście. Sien doświetlona oknem obok wejścia głównego, w głębokich gładach. W ścianie wschodniej dwie wnęki i przejście do sali nr 1. Na 1. piętrze na sklepię sieni leżą zwalę ziemi.

1. Miejscowość
BAGIENIEC2. Obiekt (nazwa jak w karcie)
Dwór obronny

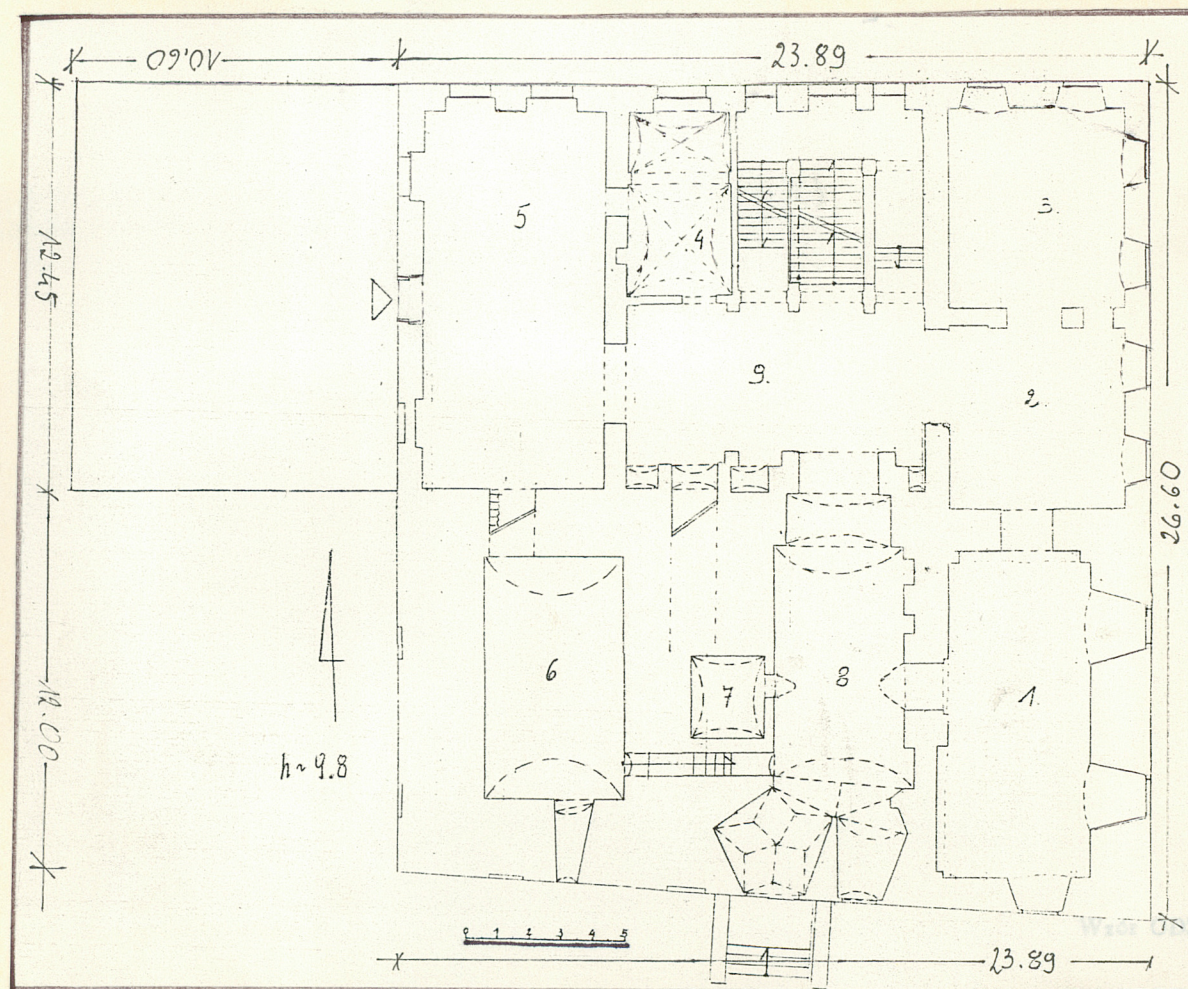
3. Zawartość wkładki (nazwa obiektu lub materiału uzupełniającego)

cd. rubr. 13

Nr 9 - Dziedziniec, z którego otwartym arkadowaniem przejście na północną klatkę schodową, w całości wykonany z cegły maszynowej. Na słupach arkad ślady tynku. Schody częściowo zawalone, brak podestów powyżej parteru.

Całe 1. piętro budynku niedostępne, z wyjątkiem pomieszczenia na wieży (nad nr 6), poza sklepieniami izbami brak stropów, schody zniszczone, brak stropów nad 2. i 3. piętrem. Więźba wspiera się na ścianach obwodowych i ścianie pionu kominowego.

Brak wszelkich instalacji.



Wkładkę założył: B. Uszałowicz-Piąty V 1994 r.

(imię, nazwisko, data)

Miejsce przechowywania negatywów:



1.



2.

1. Elewacja połudn.-zach.,
na 1. planie czytelny
zarys pierwotnej wieży
mieszkalnej.
2. Elewacja płdn. wschod.
partii frontowej, w głę-
bi elewacja skrzydła ba-
rokowego.



3.

3. Taras zach. od strony połudn., w
1. osi wejście do piwnic.
4. Narożnik południowo wschodni bud.
5. Oś środkowa - przyziemie i wysoki
parter w elew. połudn. d. wieży
mieszkalnej.



4.



5.

1. Miejscowość Bagieniec	2. Obiekt (nazwa jak w karcie) dwór	3. Zawartość wkładki (nazwa obiektu lub materiału uzupełniającego) zdjęcia
-----------------------------	--	---



1.



2.



3.



4.

B.Uszałowicz-Piąty, VI

Wkładkę założył:
(imię, nazwisko, data)

Miejsce przechowywania negatywów:

Wzór ODZ 1978 r.

1. Partia wschodnia elewacji północnej
2. Partia zachodnia elewacji północnej
3. Sciana m. pomieszc. nr 5 i 9, w głębi arkadowanie ściany północnej skrzydła frontowego.
4. Fosa od strony północnej, w głębi fragment skrzydła północnego.



1.



3.



4.



2.



5.

1. Ściana północna wieży mieszkalnej, widoczny otwór do sali nad pomieszczeniem 6.
2. Sala na piętrze, nad pomieszczeniem 6, widoczne okno w ścianie południowej.
3. Konstrukcja dachu nad salą 1.
4. Pomieszczenie 9 - widok na arkadowanie północnej klatki schodowej.
5. Portal główny.

KARTA TECHNICZNA

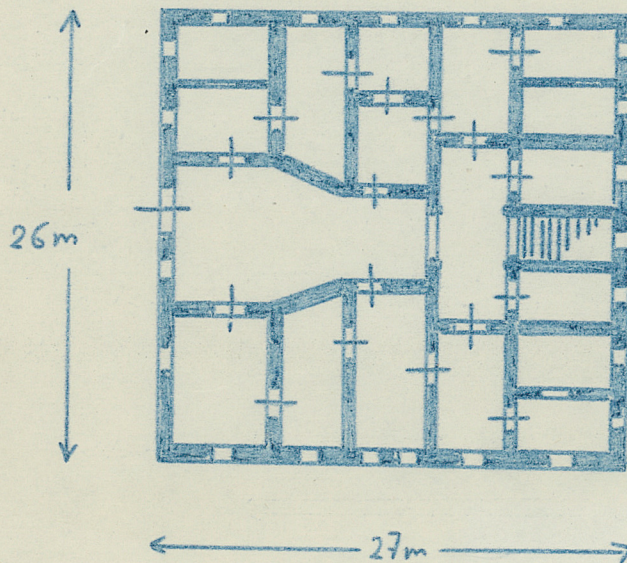
zabytku architektury lub budownictwa

Miejscowość . . . *Bagieniec* . . . województwo . . . *wrocławskie* . . .
powiat *Świdnica*

Nazwa zabytku . . . *Dwór* ewent. bliższy adres

Szkic rzutu budynku: *parter*

skala: . . . *1:400* . . .



h = 7m

Informacje techniczne:

a/ części budowli % zniszcz.

fundamenty	<i>0</i>
ściany zewn.	<i>0</i>
ściany wewn.	<i>5%</i>
sklepienia	<i>10%</i>
stropy	<i>25%</i>
konstrukcja dachowa.	<i>30%</i>
pokrycie dachu	<i>100%</i>
stolarka otworów zewn.	<i>100%</i>

b/ instalacje % zniszcz.

wodociągowa	<i>100%</i>
kanalizacja	<i>100%</i>
elektryczność	<i>100%</i>
gaz	<i>100%</i>

data wypełnienia

podpis wykonawcy