

DOLNOŚLĄSKIE

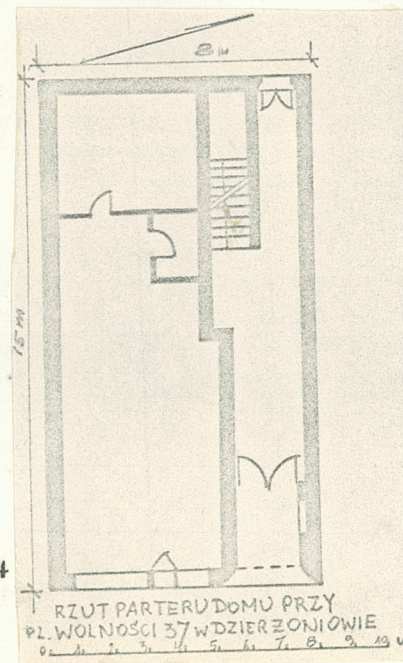
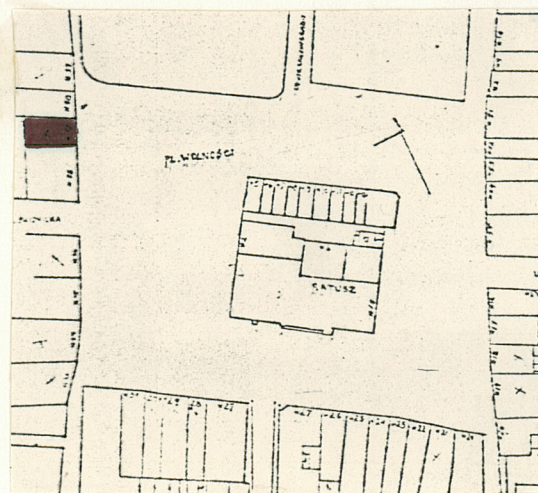
1. Obiekt

Budynek mieszkalny

2. Czas powstania  
lata 40-te  
XIX w.3. Miejscowość **Dzierżoniów**

nr hipoteczny .....

11. Zdjęcie a, plan sytuacyjny, rzuty



4. Adres

**Dzierżoniów  
Pl. Wolności 37**

nr hipoteczny .....

5. Przynależność administracyjna

województwo **wałbrzyskie**gmina **pow. Dzierżoniów**

6. Poprzednie nazwy miejscowości

**Reichenbach**7. Przynależność administracyjna  
przed 1.VI.1975województwo **wrocławskie**

powiat .....

8. Właściciel i jego adres

**Skarb Państwa**

9. Użytkownik i jego adres

**WPHW "Dziwiarstwo" i  
prywatni lokatorzy**

10. Rejestr zabytków

Nr **638** data **22 V 46**autor zdjęć  
data wykonania  
miejsce przechowywania negatywów

Piotr Pasek W-w ul. Leawrowskiego 34



12. Autorzy, historia obiektu, określenia stylu.

Formy budynku charakterystyczne dla okresu niezdecydowania w architekturze lat 40-tych XIX w.

13. Opis sytuacji, materiał i konstrukcja, rzut, bryła, elewacje, dach, wnętrze wyposażenie, instalacje)

Dom zbudowany jest w pierzei zachodniej rynku. Zlokalizowany jest na terenie płaskim. Teren przy budynku od strony ulicy utwardzony płytami chodnikowymi. Od podwórza utwardzenie terenu betonowe.

Ściany piwnic z cegły oraz z kamienia łamanego na zaprawie wapiennej. Ściany wyższych kondygnacji z cegły pełnej, na zaprawie wapiennej. Nad piwnicami sklepienia ceglane oraz kamienne beczkowe. Stropy parteru i wyższych kondygnacji drewniane. Więźba dachowa jętkowa, kryta dachówką karpiówką podwójnie w łuskę. Schody drewniane z balustradą, dwubiegowe powrotne. W piwnicach i na parterze posadzki betonowe i ceramiczne. Na wyższych kondygnacjach podłogi z desek. Tynki wewnętrzne wapienne-gipsowe, zewnętrzne wapienne. Okna skrzynkowe podwójne.

Budynek wzniesiony na rzucie prostokąta o wym. 15 x 8 m. Jest dwutraktowy i ma sień biegnącą przez całą długość budynku. Parter to jedno wydłużone wnętrze przedzielone wtórną ścianą z dykty.

Budynek ma kształt stojącego, wydłużonego prostopadłościanu, nakrytego poprzecznym w stosunku do osi fasady, dwuspadowym dachem. Jest pięciokondygnacyjny, trzydrzwiowy. Parter mieści gł. wejście i witryny sklepowe. Druga kondygnacja wyodrębniona jest z fasady przy pomocy gzymsów nad i podokiennych. Wszystkie okna, prostokątne w kształcie, mają ozdobne opaski wzbogacone prostymi motywami geometrycznymi. Okna drugiego i trzeciego piętra łącząc się w obu kondygnacjach poprzez opaski tworzą coś na kształt wielkiego porządku. W połaci dachowej usytuowane jest niewielkie okna mansardowe.

Kamienica wyposażona jest w instalację wodno-kanal., gaz, elektryczność i ogrzewanie piecowe.



14. Kubatura <b>6204 m<sup>3</sup></b>	15. Powierzchnia użytkowa <b>1298 m<sup>2</sup></b>	16. Przeznaczenie pierwotne <b>kamienica czynszowa</b>	17. Użytkowanie obecne <b>kamienica czynszowa</b>
18. Prace budowlane i konserwatorskie, ich przebieg i dokumentacja  <b>cykliczne kładzenie tynków i malowanie budynku. W 1966 przełożone dachówki.</b>		19. Stan zachowania (fundamenty, ściany zewnętrzne, ściany wewnętrzne, sklepienia, stropy, konstrukcje dachowe, pokrycie dachu, wyposażenie i instalacje) <b>Zawilgocenie tynków na stropach i ścianach, spękania ścian, Pokrycie dachu jest nieszczelne.</b>	
20. Najpilniejsze postulaty konserwatorskie  <b>Remont kapitalny</b>			



21. Akta archiwalne (rodzaj akt, numer i miejsce przechowywania)

**brak**

22. Bibliografia

**A. Paul "Geschichte der Stadt Reichenbach"**

**E. Hasse "Chronik der Stadt Reichenbach"**  
**Reichenbaches Tagesblattes**

23. Źródła ikonograficzne i fotografie (rodzaj, miejsce przechowywania, sygnatury)

**brak**

24. Uwagi różne

**brak**

25. Wypełnił **Piotr Pasek**

26. Sprawdził