

DOLNOŚLĄSKIE

1. Obiekt

Dom mieszkalny

2. Czas powstania

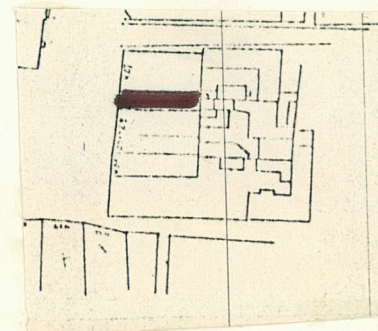
XVIII-XIX w.

3. Miejscowość

Dzierżonów 1986

nr hipoteczny .....

11. Zdjęc.a, plan sytuacyjny, rzuty



4. Adres

Dzierżonów  
Pl. Wolności 28

nr hipoteczny .....

5. Przynależność administracyjna

województwo **wałbrzyskie**

gmina

pow. **DZIERŻONIÓW**

6. Poprzednie nazwy miejscowości

**Reichenbach**7. Przynależność administracyjna  
przed 1.VI.1975województwo **wrocławskie**

powiat .....

8. Właściciel i jego adres

**skarb Państwa**

9. Użytkownik i jego adres

**RSW Prasa-Pawilon i prywatni  
lokatorzy**

10. Rejestr zabytków

Nr

636 / WD

data

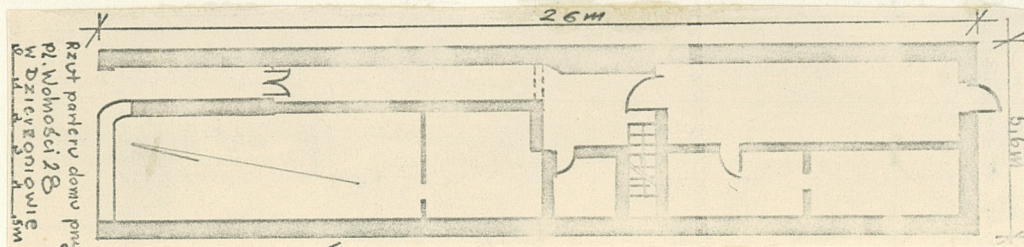
22.5.46

autor zdjęć

data wykonania

miejsce przechowywania negatywów

Piotr Pasek 20 IV 1980 W-w ul. Lewartowskiego 34





12. Autorzy, historia obiektu, określenia stylu.

Kamienica o surowej, pozbawionej ozdób fasadzie, strukturą i techniką wskazującą na swą XVIII wieczną proveniencję.

13. Opis sytuacji, materiał i konstrukcja, rzut, bryła, elewacje, dach, wnętrze wyposażenie, instalacje)

Budynek usytuowany w pd pierzei Pl. Wolności. Stoi na terenie płaskim, utwardzonym płytami chodnikowymi, w zabudowie szeregowej, przy ruchliwej ulicy.

Ściany konstrukcyjne budynku są z cegły, w piwnicy z kamienia. Fundamenty nie zbadane. W piwnicy sklepienia beczkowe, na pozostałych kondygnacjach stropy drewniane. Schody do piwnic i schody prowadzące na wyższe kondygnacje, betonowe. Więźba dachowa drewniana. Dach płaski, kryty papą. Tynki zewnętrzne cementowo-wapienne, tynki wewnętrzne wapienne.

Kamienica zbudowana na planie wydłużonego prostokąta o wym. 26 x 5,6 m, na osi pn-pd. Jest dwutraktowa, o schodach dwubiegowych powrotnych.

Z zewnątrz ma kształt prostopadłościanu, wysokiego, o bardzo wydłużonej podstawie. Posiada cztery kondygnacje i wieńczące budynek pięterko mezzaninowe, kryjące dach. Fasada budynku jest dwuosiowa. Parter mieści główne wejście i witrynę sklepową. Otwory okienne wyższych kondygnacji prostokątne, bez opasek, z ławami podokiennymi. Pięterko mezzaninowe oddzielone od reszty fasady podokiennym gzymsem. Całość zakończona delikatnym gzymsem.

Budynek ma instalację wodno-kanal., gaz i elektryczność



14. Kubatura 1248 m <sup>3</sup>	15. Powierzchnia użytkowa pow. mieszk. 286 m <sup>2</sup> pow. użytk. 96 m <sup>2</sup>	16. Przeznaczenie pierwotne kamienica czynszowa	17. Użytkowanie obecne kamienica czynszowa
18. Prace budowlane i konserwatorskie, ich przebieg i dokumentacja nie przeprowadzano poważniejszych remontów		19. Stan zachowania (fundamenty, ściany zewnętrzne, ściany wewnętrzne, sklepienia, stropy, konstrukcje dachowe, pokrycie dachu, wyposażenie i instalacje) Fundamenty nie przebadane. Nadwątłone, popękane i wybrzuszone mury w partii parteru. Zawilgocenia tynków na stropach i ścianach, zwłaszcza w pobliżu posadzek i ścian zewnętrznych. Tynki zewnętrzne wykazują ubytki.	
20. Najpilniejsze postulaty konserwatorskie Wzmocnienie ścian parteru. Odbicie zawilgoconych tynków i położenie nowych.			



21. Akta archiwalne (rodzaj akt, numer i miejsce przechowywania)

**brak**

22. Bibliografia

**F.E. Fischer und C.F. Stuckart "Zeitgeschichte der  
Städte Schlesiens mit Abbildungen" Zweyte Band  
Schweidnitz 1819**

**A. Paul "Geschichte der Stadt Reichenbach"**

**E. Hasse "Chronik der Stadt Reichenbach"  
Reichenbaches Tagesblattes 1929**

23. Źródła ikonograficzne i fotografie (rodzaj, miejsce przechowywania, sygnatury)

**brak**

24. Uwagi różne

**brak**

25. Wypełnił

**Piotr Pasek**

26. Sprawdził