

OŚRODEK DOKUMENTACJI
ZABYTEKÓW W WARSZAWIE

KARTA EWIDENCYJNA ZABYTEKÓW
ARCHITEKTURY I BUDOWNICTWA

| | | | | | | | | | | | | | | | | | | | | | | | | |
|---|---|---|---|---|---|---|---|---|---|---|---|---|---|---|---|---|---|---|---|---|---|---|---|---|
| A | B | C | D | E | F | G | H | I | J | K | L | Ł | M | N | O | P | R | S | T | U | V | W | Y | Z |
|---|---|---|---|---|---|---|---|---|---|---|---|---|---|---|---|---|---|---|---|---|---|---|---|---|

DOLNOŚLĄSKIE

1536

1. Obiekt

STAJNIA KONI WYJAZDOWYCH I WOZOWNIA "3"

2. Czas powstania
2 poł. XVIII w.(?)

3. Miejscowość
ROZTOKA

4. Adres

58-376 Roztoka nr 77

nr hipoteczny KW

5. Przynależność administracyjna

województwo **wałbrzyskie**

gmina **Dobromierz**

pow. ŚWIDNICA

6. Poprzednie nazwy miejscowości

Rohnstock

7. Przynależność administracyjna

województwo **wrocławskie**

powiat **Jawor**

8. Właściciel i jego adres

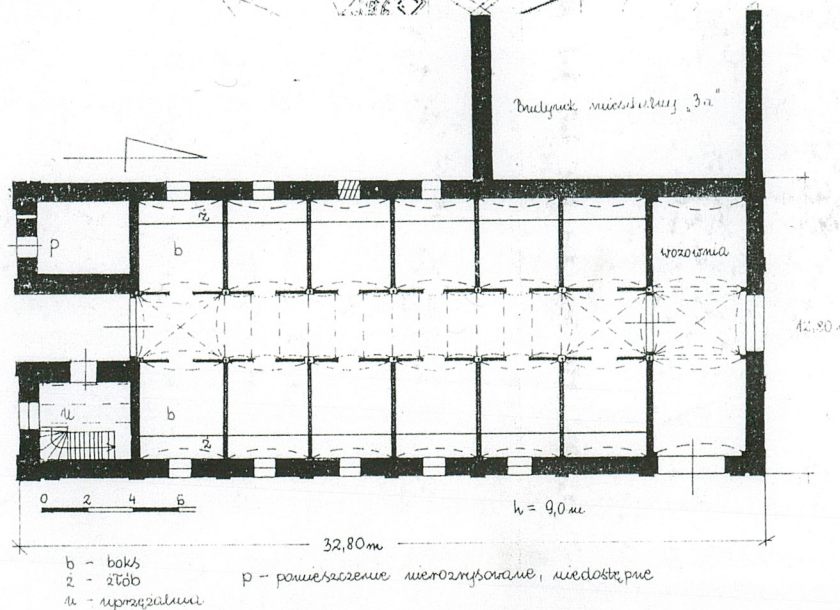
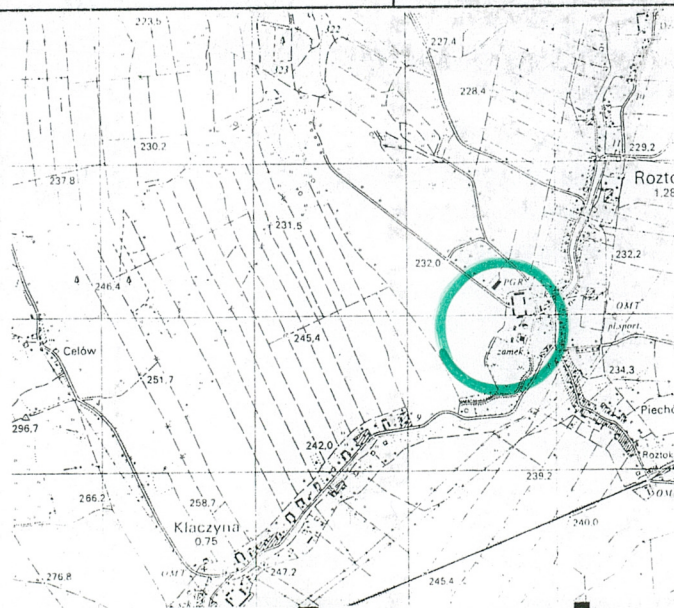
**AWRSP Oddział Terenowy
we Wrocławiu**

9. Użytkownik i jego adres



10. Rejestr zabytków:

²⁵
Nr 236 data 15.07.1950 r.



Stajnia koni wyjazdowych z wozownią wzniesiona została prawdopodobnie w XVIII w.; widoczna jest na rysunku Wernera wykonanym ok. poł. XVIII w., miała jednak w tym czasie inny niż obecnie wygląd.

Obecnie budynek jest nieużytkowany i niszczeje; wykorzystywana jest jedynie część mieszkalna na poddaszu w szczycie pn.

Stajnia oznaczona na planie sytuacyjnym "3" usytuowana jest po zach. stronie pałacu, w niewielkiej od niego odległości. Założona na rzucie wydłużonego prostokąta ustawiona elewacjami szczytowymi na linii pn.- pd. łączy się od strony zach. ze zbudowanym w tym samym stylu budynkiem mieszkalnym "3a" oraz z dostawionym w późniejszym czasie budynkiem o nieustalonej pierwotnej funkcji "3b" (warsztaty?). Obiekty te wraz z usytuowanymi w sąsiedztwie oficynami "2" i "4" położone są na zach. krańcu zespołu pałacowo-parkowego.

Materiał, konstrukcja, technika:

ściany- z kamienia i cegły, otynkowane, osadzone na cokole z ociosanego granitu w układzie

"grand appareil", ściany wewnętrzne w pomieszczeniu uprzężalni murowane obite deskami, ścianki między boksami murowane obłożone starymi glazurowanymi kafelkami, ściany działowe w części mieszkalnej na poddaszu murowane;

stropy- w stajni i wozowni trzy rodzaje sklepień: krzyżowe, odcinkowe i kolebkowe wsparte na gurtach i kamiennych słupach; w uprzężalni nagi strop belkowy z powalą z desek, z belkami o ozdobnie sfazowanych krawędziach; w części mieszkalnej stropy belkowe z podsufitką;

więźba dachowa- krokwiowo-jętkowa o jętkach wspartych płatwiami i stolcami;

dach- mansardowy, kryty łupkiem;

podłogi- posadzka z bloków kamiennych, w boksach prawdopodobnie posadzka ceglana z wtórną polewą cementową, w mieszkaniach i w uprzężalni podłogi z desek;

schody- w uprzężalni drewniane zabiegowe z poręczą, o stopniach wpuszczanych w belki policzkowe; do mieszkań drewniane jednobiegowe o poręczy z tralkami;

okna- w stajni wtórne metalowe wielopolowe, w facjatkach i wystawkach okna drewniane krosnowe i skrzynkowe, wielopolowe, część okien ze ślemieniem i słupkiem;

drzwi zewnętrzne- wtórne wrota z desek na zawiasach pasowych, do uprzężalni drzwi jednoskrzydłowe płycinowe;

drzwi wewnętrzne- w części mieszkalnej nad wozownią jednoskrzydłowe płycinowe.

Rzut, kształt, bryła:

obiekt założony na rzucie prostokąta, 1- traktowy, 1- kondygnacyjny z dwupoziomowym poddaszem częściowo o charakterze mieszkalnym, nakryty dachem mansardowym z wystawkami w połaci pn. i facjatkami w pozostałych połaciach; prostopadłościenna bryła obiektu stapia się z bryłą przylegającego od zach. budynku mieszkalnego "3a", który połączony jest z budynkiem stajni wewnętrznym przejściem.

Elewacje:

wsch. - ze śladami przemurowań pierwotnych otworów, artykułowana pilastrami, 8-osiowa z otworami okiennymi, drzwiowym i blendą na osiach, z czterema facjatkami w dolnej połaci dachu zwieńczonymi trójkątnymi naczółkami;

14. Kubatura

ok. 3 550 m³

15. Powierzchnia użytkowa

ok. 1 090 m²

16. Przeznaczenie pierwotne

stajnia koni wyjazdowych, wozownia,
mieszkania pracownicze, uprzężalnia

17. Użytkowanie obecne

mieszkania, pomieszczenie
stajni i wozowni nieużytkowane

18. Prace budowlane i konserwatorskie, ich przebieg i dokumentacja

- założono wtórne wrota do wozowni od strony wsch.,
- wymieniono część okien w części mieszkalnej oraz okna w części stajennej,
- zamurowano niektóre pierwotne otwory okienne i wykuto otwory wtórne;

19. Stan zachowania (fundamenty, ściany zewnętrzne, ściany wewnętrzne, sklepienia, stropy, konstrukcje dachowe, pokrycie dachu, wyposażenie i instalacje)

budynek mimo pewnych przeróbek zachował szereg pierwotnych cech; jego stan techniczny ulega pogorszeniu gdyż obiekt jest niewykorzystywany i ogólnie dostępny:

- zniszczone rynny, wskutek czego mury zalewane są wodą z opadów atmosferycznych i są zawilgocone,
- zaniedbane tynki elewacyjne,
- zniszczone tynki wewnętrzne,
- wewnątrz stajni i wozowni ogólni zaniedbane;

20. Najpilniejsze postulaty konserwatorskie

**konieczne jest prawidłowe zagospodarowanie obiektu, jest to jedyny sposób aby uniknąć jego dalszej dewastacji;
niezbędne założenie nowych rynien, w dalszej kolejności pożądane odnowienie tynków elewacyjnych i wewnętrznych, osuszenie zawilgoconych partii murów;**

21. Akta archiwalne (rodzaj akt, numer i miejsce przechowywania)

22. Bibliografia

23. Źródła ikonograficzne i fotografia (rodzaj, miejsca przechowywania, sygnatury)

24. Uwagi różne

25. Opracował

tekst **M. Fryza, J. Kaczurba, A. Wilczyńska 1995 r.**

imię, nazwisko, data, podpis

plany, rysunki **j. w.**

imię, nazwisko, data, podpis

zdjęcia fotograficzne **j. w.**

imię, nazwisko, data, podpis

miejsce przechowywania negatywów **Muzeum Narodowe Rolnictwa w Szreniawie**

Karta po wypełnieniu podlega ochronie na podstawie przepisów prawa autorskiego

26. Adnotacje o inspekcjach, informacje o zmianach (daty, imiona i nazwiska wypełniających)

27. Załączniki

3 wkładki

| | | |
|----------------------------------|--|--|
| 1. Miejscowość Roztoka | 2. Obiekt (nazwa jak w karcie) stajnia koni wyjazdowych i wozownia "3" | Zawartość wkładki (nazwa obiektu lub materiału uzupełniającego) dokończenie pkt. 13, plan sytuacyjny |
|----------------------------------|--|--|

dok. pkt 13:

zach.-- ze śladami przemurowań jak w elewacji wsch., częściowo przysłonięta przylegającym budynkiem mieszkalnym, z otworami okiennymi usytuowanymi w płycinach o kształcie wydłużonych prostokątów ujętych tynkowymi opaskami, z trzema facjatkami w połaci dachu;

pd. (frontowa) - 3-osiowa, na osi symetrii przekryty łukiem pełnym wjazd z głęboką wnęką w której usytuowane wrota do stajni, na osiach bocznych po stronie wsch. wydłużony otwór okienny w tynkowym obramieniu a po stronie zach. wtórne otwory okienne i drzwiowy (pierwotnie był tu zapewne otwór okienny analogiczny do tego po wsch. stronie wjazdu), naroża elewacji flankowane pilastrami, w połaci dachu dwie wystawki;

pn.- 3-osiowa, symetryczna, z wysokim nietynkowanym cokołem niwelującym nierówność terenu, artykułowana pilastrami (na narożach pilastry zdwojone, po stronie zach. oddzielają one elewację stajni od elewacji budynku "3a"), na osi symetrii obszerny otwór okienny przekryty łukiem odcinkowym ujęty w tynkowe profilowane obramienie, w górnej partii elewacji usytuowane trzy wystawki wysunięte przed połacie dachu i lico muru wsparte na krokostynach, zwieńczone trójkątnymi naczółkami, w wystawkach otwory okienne mieszkań usytuowanych nad wozownią.

Wnętrze:

na parterze usytuowana jest stajnia, wozownia, uprzężalnia oraz - po zach. stronie głównego wjazdu - przebudowane pomieszczenia o nieustalonej pierwotnej funkcji. W uprzężalni usytuowanej po wsch. stronie głównego wjazdu do budynku znajduje się na wysokości piętra drewniany podest tworzący wraz z otaczającą go drewnianą balustradą rodzaj galeryjki; z galeryjki wiedzie wejście na strych. Stajnia zajmuje środkową część budynku, centralnie usytuowany jest ganek komunikacyjny a po obu jego stronach boksy oddzielone murowanymi ściankami z zachowanymi murowanymi żłobami przy ścianach wzdłużnych; ze stajni wiedzie wejście do pomieszczenia wozowni usytuowanego w pn. szczycie budynku. Nad wozownią i pn. częścią stajni znajdują się mieszkania zajmujące dwa poziomy poddasza; do mieszkań wiedzie wejście przez przylegający od pn. zach. budynek "3a" - drzwi wejściowe usytuowane są w pn. elewacji tego obiektu. Z pomieszczeń mieszkalnych wiedzie wejście na strych nad stajnią; strych ten jest dwupoziomowy - niższy poziom znajduje się nad boksami, wyższy poziom nad gankiem; poziom nad boksami ma charakter galerii doświetlonych z dwóch stron - z wnętrza stajni oraz przez okna w górnych partiach elewacji.

Instalacje:

elektryczna, wodna (brak kanalizacji), ogrzewanie piecami, odgromowa, rynny i rury spustowe.

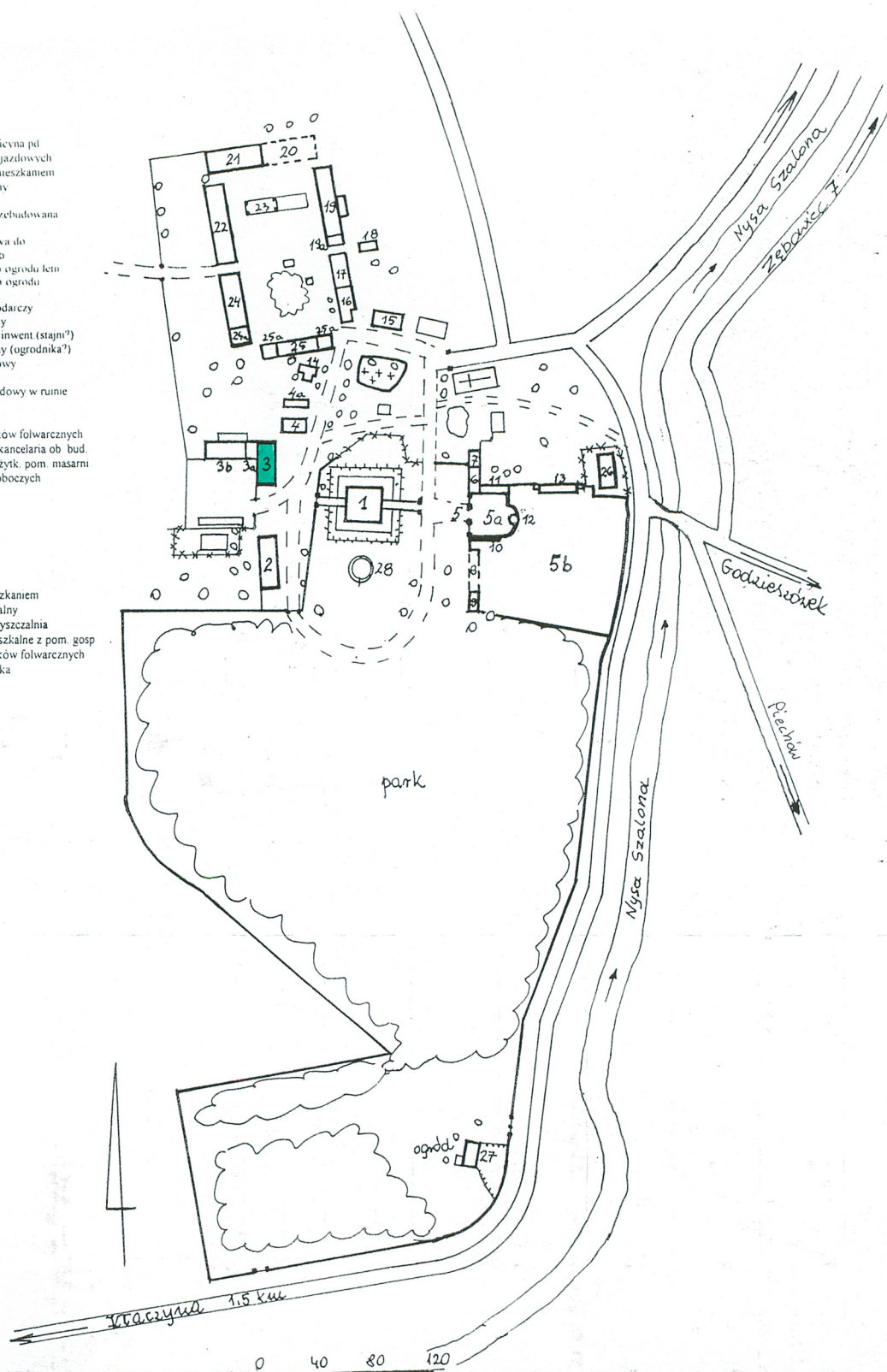
Wkładkę założył: **Fryza, Kaczurba, Wilczyńska X 1995**

(Imię, nazwisko, data)

Miejsce przechowywania negatywów: **Muzeum Narodowe Rolnictwa w Szreniawie.**

Legenda:

- 1 pałac
- 2 browar (?) - oficyna pd
- 3 stajnia koni wyjazdowych z wozownią i mieszkaniami
- 3a dom mieszkalny
- 3b warszaty
- 4 oficyna pn. przebudowana
- 4a chlewniki
- 5 brama wjazdowa do ogrodu letniego
- 5a teren dawnego ogrodu letniego
- 5b teren dawnego ogrodu kwaterowego
- 6 budynek gospodarczy
- 7 domi mieszkalny
- 8 ruina budynku inwent (stajni?)
- 9 dom mieszkalny (ogrodnika?)
- 10 mur parawanowy
- 11 oranzeria
- 12 pawilon ogrodowy w ruinie
- 13 oranzeria
- 14 hydroforma
- 15 dom robotników folwarcznych
- 16 rządówka i kancelaria ob. bud. admin. z nieużytk. pom. masarni
- 17 stajnia koni roboczych
- 18 kurnik
- 19 jałownik
- 19a kuźnia
- 20 ruina stodoły
- 21 stodoła
- 22 stodoła
- 23 wiata
- 24 obora z mieszkaniami
- 24a dom mieszkalny
- 25 spichlerz i czyszczalnia
- 25a budynki mieszkalne z pom. gosp.
- 26 dom robotników folwarcznych
- 27 dom ogrodnika
- 28 fontanna



| | | |
|----------------------------------|--|---|
| 1. Miejscowość Roztoka | 2. Obiekt (nazwa jak w karcie) stajnia koni wyjazdowych i wozownia "3" | Zawartość wkładki (nazwa obiektu lub materiału uzupełniającego) zdjęcia |
|----------------------------------|--|---|

Wykaz zdjęć:

1. elewacja wsch.
2. elewacja pd.
3. elewacja zach.
4. elewacja pn. - widok od strony wsch.
5. elewacja pn. - widok od strony zach.
6. wnętrze stajni - widok na pd.
7. wnętrze stajni - widok na pn.
8. wnętrze stajni - głowa konia
9. sklepienie w wozowni
10. wnętrze boksu
11. fragment wnętrza uprzężalni z widoczną balustradą galeryjki



2



3

Wkładkę założył: **Fryza, Kaczurba, Wilczyńska X 1995**

(imię, nazwisko, data)

Miejsce przechowywania negatywów: **Muzeum Narodowe Rolnictwa w Szreniawie.**



4



5



6



7

1. Miejscowość

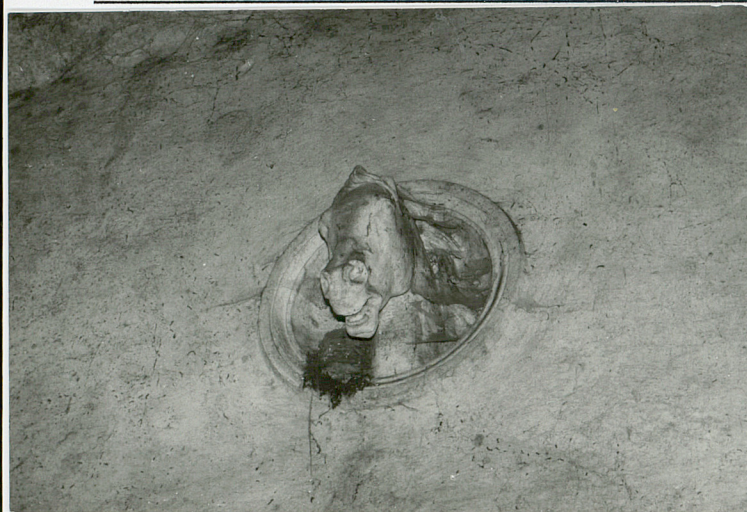
Roztoka

2. Obiekt (nazwa jak w karcie)

stajnia koni wyjazdowych i wozownia "3"

Zawartość wkładki (nazwa obiektu lub materiału uzupełniającego)

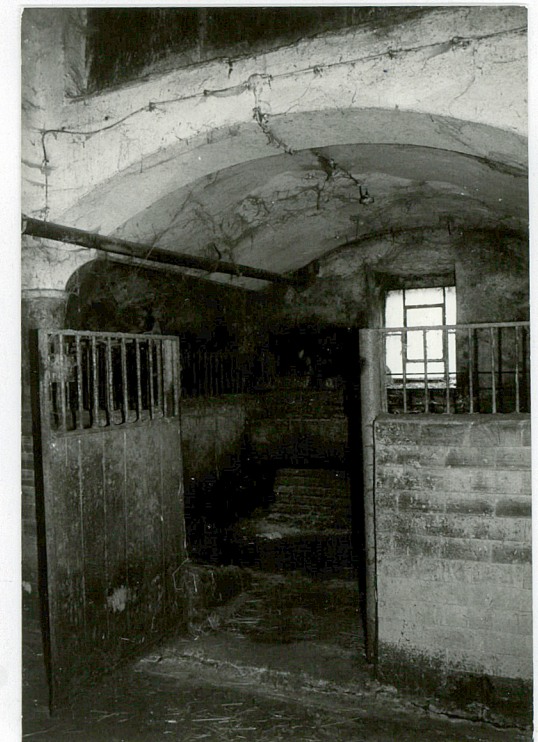
zdjęcia



8



9



10



11

Wkładkę założył: **Fryza, Kaczurba, Wilczyńska X 1995**

(imię, nazwisko, data)

Miejsce przechowywania negatywów: **Muzeum Narodowe Rolnictwa**