

OŚRODEK DOKUMENTACJI  
ZABYTEKÓW W WARSZAWIE

KARTA EWIDENCYJNA ZABYTEKÓW  
ARCHITEKTURY I BUDOWNICTWA

A B C D E F G H I J K L M N O P R S T U V W X Y Z

Nr 1772  
DOLNOŚLĄSKIE

1. Obiekt

HOTEL "POLONIA", d. "KAISERHOF"

2. Czas powstania

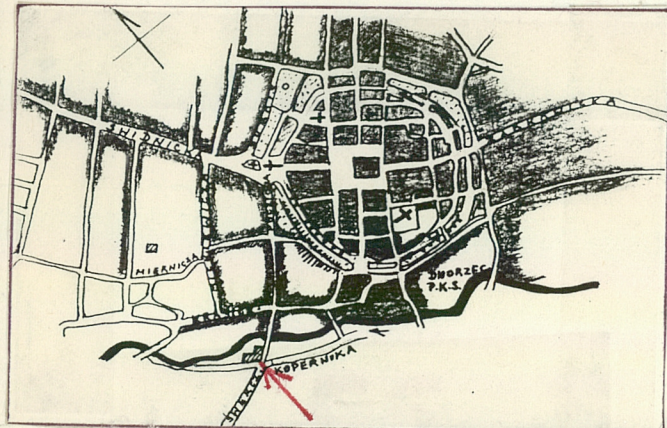
1908 r.

ok. 1920 r.

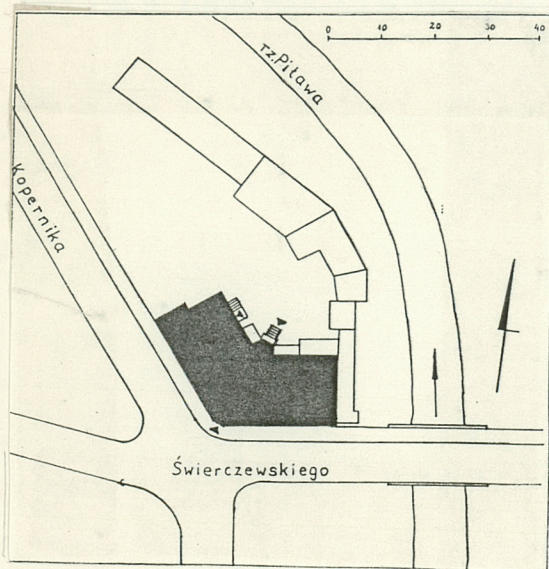
3. Miejscowość

DZIERŻONIÓW

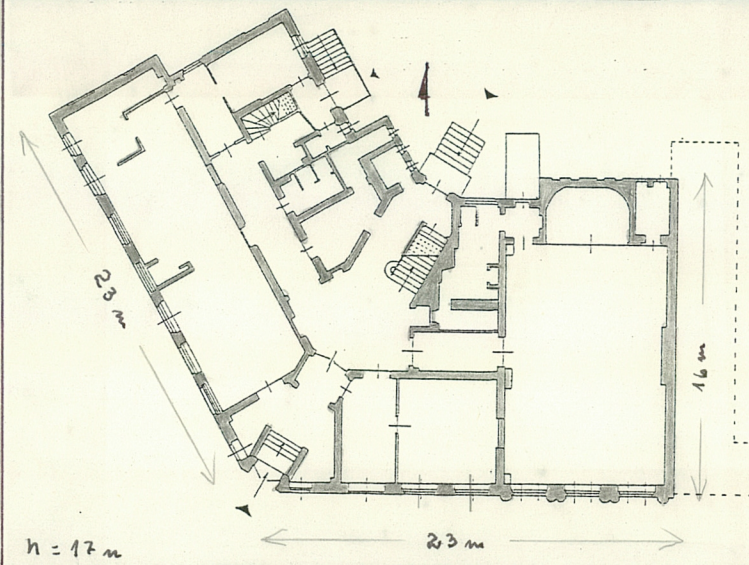
11. Zdjęcia, plan sytuacyjny, rzuty



1. Plan sytuacyjny miasta, 1:5000



2. Plan sytuacyjny, 1:1500



3. Rzut przyziemia, 1:400.



4. Fasada.

4. Adres

ok. ul. SIENKIEWICZA 4  
Ul. Świerczewskiego 4

nr hipoteczny KW [redacted] Dzierżonów

5. Przynależność administracyjna

województwo wrocławskie

gmina pow. Dzierżonów

6. Poprzednie nazwy miejscowości

REICHENBACH

7. Przynależność administracyjna przed 1.VI.1975 r.

województwo wrocławskie

powiat miasto powiatowe

8. Właściciel i jego adres

[redacted]

9. Użytkownik i jego adres

10. Rejestr zabytków

Nr 13121ur

data 4.V. 1990

autor zdjęć Jerzy Nysler  
data wykonania Bożena Matejuk  
miejsce przechowywania negatywów

Wrocław, ul. Drukarska 2/20



12. Autorzy, historia obiektu, określenie stylu.

**H i s t o r i a.** Budynek wzniesiony został w 1908 r. jako hotel "Kaiserhof". Prace budowlane wykonała firma Roberta Klatta z Dzierżoniowa. Hotel zaznaczony jest pod swą pierwotną nazwą na planach miasta aż do okresu międzywojennego. Ostateczny układ bryły i wystrój otrzymał w czasie rozbudowy w latach 20-tych XX w. **S t y l.** Postsecesja w ukształtowaniu bryły/ryzalitu, wykusze, szczyty/i w zastosowaniu asymetrii do układu osi okiennych, z użyciem form neo-barokowych /girlandy, kostkowe fryzy, wazy z owocami, rzeźby figuralne/. Po 1945 r. - miejski hotel "Polonia" oraz hotel pracowniczy fabryki "Diora" w Dzierżoniowie.. W powojennym okresie użytkowania hotelu - kilkakrotnie przerwy, spowodowane serią powodzi wyniszczających budynek.

13. Opis (sytuacja, materiał i konstrukcja, rzut, bryła, elewacje, dach, wnętrze, wyposażenie, instalacje)

**S y t u a c j a.** Hotel położony jest w pd-zach. części miasta, poza jego średnio-wiecznymi murami, przy lewym brzegu Pilawy, do której zwrócony jest elewacją tylną; zajmuje pn-zach. naroże skrzyżowania ulic Kopernika i Świerczewskiego /wcześniej Klinckenhause Strasse i Neue-Bahnhof Strasse/. Usytuowany jest w zabudowie luźnej w sąsiedztwie zabytkowego, kamiennego mostu, frontem zwrócony na pd. i pd-wsch.. Dostęp do wnętrza - od frontu i od podwórza. Spadek terenu - nieznacznie w kierunku zach. **Ś c i a n y:** konstrukcyjne- murowane z cegły pełnej, działowe z cegły pełnej i tzw. dziurawki oraz drewniane z użyciem za-prawy cementowo-wapiennej. Tynki - cementowo-wapienne/na zewnątrz gładkie i z fakturą "baranka"/wewnątrz-malowane farbami klejowymi, lamperie-olejno/. Stropy - od piwnic do II piętra murowane, wyżej - drewniane. **W i ę ź b a d a - c h o w a** - mansardowa w konstrukcji jętkowej, dwupoziomowa. Pokrycie dachu- dachówka karpiówka; obdaszki i dachy facjat - również pokryte karpiówką. Środkowo, narożny ryzalit fasady - wtórne pokrycie papą.

**P o s a d z k i** - w piwnicach cementowe, w sieni - dwubarwne lastriko. **P o d - ł o g i** - drewniany parkiet w formie kratownicy lub w układzie jodełkowym. **S c h o d y** - główne i boczne zabiegowe, wykonane z lastriko. Główne-zaopatrzone w dekoracyjną, stalową balustradę o geometryczno-roślinnych formach, zaopatrzoną w drewnianą, giętą i profilowaną poręcz. Nad półpięciem - balustrada o formach skromniejszych. Schody boczne /w skrzydle zach./ - stalowa, prostsza balustrada z drewnianą poręczą. Biegi obu klatek schodowych przerwane spoczynnikami, oświetlonymi bezpośrednio oknami elewacji tylnej. Poręcze i balustrady-pomalowane olejno. Schody zewnętrzne /cementowe/ usytuowane w dwóch miejscach elewacji tylnej, w do wysokości przyziemia, prowadzą do obu opisanych klatek schodowych wewnętrznych. Ich balustrada-nowa, metalowa, prosta.

**O t w o r y** - okienne, charakteryzują się zróżnicowaną formą wykroju /wydłużone bądź zbliżone do kwadratu, lub zamknięte łukiem pełnym/. Stolarka okienna-krosnowa i skrzynkowa, o podziałach krzyżowych i szeregowych; dekoracyjna, pokryta prostym ornamentem geometrycznym, pomalowana olejno. Drzwi - drewniane, dwuskrzydłowe /parter, I i II piętro/ i jednoskrzydłowe w pozostałych kondygnacjach; osadzone w drewnianych ościeżnicach z profilowaną opaską. Skrzydła-płycinowe, profilowane. Drzwi zewnętrzne, frontowe, osadzone są w półkoliście zamkniętej wnęcie, posiadają bogatą stolarkę. Są dwuskrzydłowe, z koncentrycznie dzielonym nadświetłem, profilowanym nadprożem i szklonymi przeziernikami w skrzydłach. Słupek środkowy- w formie dekoracyjnych kostek, pod przeziernikami - bogaty ornament roślinny, osadzony na kostkowym gzymsie. Drzwi wewnętrzne, dzielące się od hallu klatki schodowej - wahadłowe, zaopatrzone w szlifowane szkło, górą-półkoliste nadświetle, osadzone na profilowanym nadprożu ozdobionym kostkowym fryzem. Wszystkie elementy drzwi w budynku - pomalowane olejno. Zachowały się mosiężne, oryginalne klamki i okucia drzwi i okien. Otwory logii w fasadzie, górą zamknięte łukiem owalnym, dołem ograniczone żeliwną balustradą o uproszczonych formach.

**R z u t** - od piwnic po strych na planie dwuskrzydłowym /zbliżonym do litery L/ z ryzalitem od strony elewacji bocznej zachodniej i niską przybudówką gospodarczą od elewacji wschodniej. Pośrodku elewacji tylnej - czterokondygnacyjny ryzalit głównej klatki schodowej, zaś z boku pionowy ciąg balkonów. Od frontu-wydobyte z bryły powyżej parteru: ryzalit środkowy i boczne wykusze o trójbocznym zamknięciu ścian. D. c. - zab. NR. 1



14. Kubatura	15. Powierzchnia użytkowa	16. Przeznaczenie pierwotne	17. Użytkowanie obecne
12 512 m <sup>3</sup>	3 146 m <sup>2</sup>	Hotel	Od ok.1980 r. nieużytkowany. Obecnie-generalny remont.
18. Prace budowlane i konserwatorskie, ich przebieg i dokumentacja		19. Stan zachowania (fundamenty, ściany zewnętrzne, ściany wewnętrzne, sklepienia, stropy, konstrukcje dachowe, pokrycia dachu, wyposażenie i instalacje)	
<p>Po 1945 r. powierzchniowe remonty bieżące, ograniczające się do wymiany tynków, zmian kolorystyki wnętrza i elewacji oraz uzupełniania pokrycia dachów, napraw instalacyjnych. Obecnie generalny remont.</p> <p>Dokumentacje dotychczasowych prac budowlanych:</p> <p>1. "Projekt techniczno-architektoniczny aranżowania kolorystyki wnętrza i elewacji..", wyk. przez Wojewódzkie Biuro Projektów we Wrocławiu, oddz. terenowy w Świdnicy, Świdnica 1961 r. /w pos. P.S.O.Z. w Wałbrzychu/.</p> <p>2. Inwentaryzacja budowlana, wyk.: H. Nitka i J. H. Lewandowski, 1980 r. /w: /w: Wojewódzkie Biuro Projektów w Wałbrzychu.</p>		<p>Fundamenty - stan zachowania dobry. Ściany - zewnętrzne w wielu miejscach spękane powierzchniowo; od frontu - nad loggią zachodnią głęboka destrukcja grzybopochodna z ubytkami tynku i cegieł. Ściany wewnętrzne - liczne zawilgocenia, grzyb, odpadający tynk i farba olejna /w różnych miejscach poszczególnych kondygnacji/, szczególnie w zachodnim narożu klatki schodowej, w wielkiej sali skrzydła wschodniego /parter/ oraz w środkowych pomieszczeniach wprost klatki schodowej /I i II piętro/. W tych samych pomieszczeniach znaczna destrukcja sufitów. W wnętrzu kawiarnianym skrzydła zachodniego /parter/- odpadające z sufitu płyty pilśniowe. Podłogi - liczne ubytki i zagrzybienia na parterze /sala restauracyjna/ oraz całkowity brak podłogi /kawiarnia/. W pozostałych wnętrzach - nieliczne destrukcje parkietów. Posadzki - w znacznym stopniu zachowane. Wnętrze - dobrze zachowane, wymaga jednak profilaktycznej konserwacji. Pokrycie dachu - w wielu miejscach grozi naruszeniem spójności. Dach ryzalitu środkowego od frontu - duży stopień zniszczenia.</p> <p>Dobrze zachowana jest stolarka okien i drzwi, wymagająca jednak usunięcia grubej warstwy farby olejnej. Stan instalacji c.o., c.w., elektr. i wodno-kanal. wymagający usprawnienia. Wyposażenie sanitarne - wymagana jest wymiana.</p>	
20. Najpilniejsze postulaty konserwatorskie			
<p>1. Uszczelnienie pokrycia dachów.</p> <p>2. Osuszenie i odgrzybienie ścian i elewacji.</p> <p>3. Zmiana kolorystyki wewnątrz i na zewnątrz według projektu zatwierdzonego przez Konserwatora Wojewódzkiego.</p> <p>4. Konserwacja stolarki okiennej i drzwi /zwłaszcza frontowych/.</p> <p>5. Zachowanie wszystkich elementów dekoracji fasady oraz wewnątrz - sufitów /fasety, gzymsy, stiukowe plafony i roślinne fryzy/.</p> <p>6. Odczyszczenie i konserwacja klamek i okuć drzwi i okien oraz balustrad schodów.</p> <p>7. Uzupełnienie brakujących elementów ogrodzenia przed elewacją front. skrzydła wsch. oraz uporządkowanie terenu przed elew. tylną.</p>			



21. Akta archiwalne (rodzaj akt, numer i miejsce przechowywania)

22. Bibliografia

E.Hase, Chronik der Stadt Reichenbach, Reichenbach 1929,  
s.250.

23. Źródła ikonograficzne i fotograficzne (rodzaj, miejsce przechowania, sygnatury)

1. Rysunek fasady hotelu, w: E.Hase, Wir besuchen Reichenbach, Breslau 1930. s.54.

24. Uwagi różne

25. Wypełnił

Bożena Matejuk

Imię i nazwisko

data

15.VIII.1991 r.

26. Sprawdził

Imię i nazwisko

data

27. Załączniki - 3.

1, 2, 3



1. Miejscowość	2. Obiekt (nazwa jak na karcie)	3. Zawartość wkładki (nazwa obiektu lub materiału uzupełniającego)
D z i e r ż o n i ó w	HOTEL POLONIA/KAISERHOF/	d.o.punktu 13-ego. i fotografie

Układ pomieszczeń - dwutrakt w układzie korytarzowym z główną, trójbocznie od pn. zamkniętą klatką schodową umieszczoną u zbiegu skrzydeł i boczną usytuowaną w skrzydle zachodnim. Komunikacja pozioma - dostęp z zewnątrz, od frontu przez sieć, prowadzącą do hallu z którego poprowadzone są w dwu kierunkach /pn-zach. i wsch./ korytarze. Z nich-bezpośredni dostęp do pomieszczeń hotelowych.

Brzyła - dwuskrzydłowa w układzie skrzydeł pod kątem rozwartym, podpiwniczona, 4-kondygnacyjna z 5-tą kondygnacją poddasza mieszkalnego, nakryta dachem o zróżnicowanym układzie połączeń/mansardowym, dwuspadowym, wielopołaciowym, o wygiętych połaciach, namiotowym/. Przestrzenne urozmaicenie, uzyskane dzięki zastosowaniu wykuszy, ryzalitów nisz, facjat, wysokich szczytów, balkonów.

Elewacja frontowa - 16-osiowa, załamana pod kątem rozwartym, 4-kondygnacyjna z piątą kondygnacją poddasza. Podziały poziome-niski cokół, zaznaczony odsadzką tynkową, gzyms działkowy, okapowy nad parterem pokryty ceramicznym, jednospadowym obdaszkiem oraz gzyms wieńczący również okapowy. Pierwszy z nich-zaopatrzony w kostkowy fryz. Analogiczny fryz występuje w parapetach podokiennych ryzalitu środkowego. Niesymetryczna alternacja okienna wprowadza element ożywienia, co dodatkowo umacnia różnorodność wykrojów okien, zaakcentowanych wąską opaską wykonaną w tym samym kolorze. Wzrost światłocienia natomiast wydobyty jest takimi elementami architektonicznymi, jak: zawieszone nad parterem, trójbocznie zamknięte wykusze, ryzalit środkowy, trójkątne szczyty facjat w strefie dachu, balkony i loggie. Silnie zaakcentowana została środkowa strefa fasady, gdzie w ściętym narożu umieszczono główny otwór wejściowy, zamknięty łukiem pełnym. Nad nim, powyżej parteru-trzykondygnacyjny, trójbocznie zamknięty ryzalit, mieszczący główne apartamenty hotelu. Jest on wyróżniony bogatym, rzeźbiarskim fryzem z mitologizującymi rzeźbami figuralnymi, osadzonymi w niszach, na pestumentach. W strefie podokiennej ryzalitu - girlandy i repusowane wazy z owocami. Jego artykulację pionową wyznaczają lizeny, przerywane kostką. Elementy rzeźbiarskie akcentują ponadto witrynowe okna restauracji /nad parterem skrzydła wschodniego/-putta/, gdzie również - wazy z owocami i girlandy /zarówno w strefie nad-jak i podokiennej/. Na płycinach podokiennych wykusza-ufryzowane główki ludzkie.

Elewacja tylna - 14-osiowa, 5-kondygnacyjna, włącznie załamana pod kątem rozwartym, osadzona na niskim cokole zaznaczonym odsadzką w tynku. Okna-prostokątne o zróżnicowanych wymiarach. Gzyms wieńczący-nieznacznie wysunięty; nad wsch. częścią elewacji-okapowy. W przyziemiu - schody prowadzące do wewnętrznych klatek schodowych, gospodarcze przybudówki. Pośrodku-4-kondygnacyjny ryzalit głównej klatki schodowej. W wsch. części elewacji - pion balkonowy na wysokości I, II, III i IV piętra. W strefie przyziemia - dwa otwory wejściowe, prowadzące do piwnic.

Elewacja boczna, wschodnia-4-kondygnacyjna, zwieńczona trójkątnym szczytem, nie posiada elementów stylowych. Nieco z boku-jedna oś okienna w trzech kondygnacjach. Oknami przepruty jest szczyt. Elewacja boczna, pn-zach. skromna, 5-kondygnacyjna. Pośrodku-jedna oś okienna strefy korytarzowej. Z boku-4-kondygnacyjny ryzalit z półkoliście zamkniętymi oknami w przyziemiu. Podziały poziome-cokół z odsadzką, gzyms działkowy nad parterem oraz wieńczący, okapowy. W dachu ryzalitu-murowana wystawka.

Wnętrze - podział funkcjonalny: parter - usługowo-rozrywkowy z pomieszczeniami recepcyjnymi, I piętro-

Wkładkę założył: Bożena Matejuk 15.VIII.1991 r.  
(imię, nazwisko, data)

VERTE-

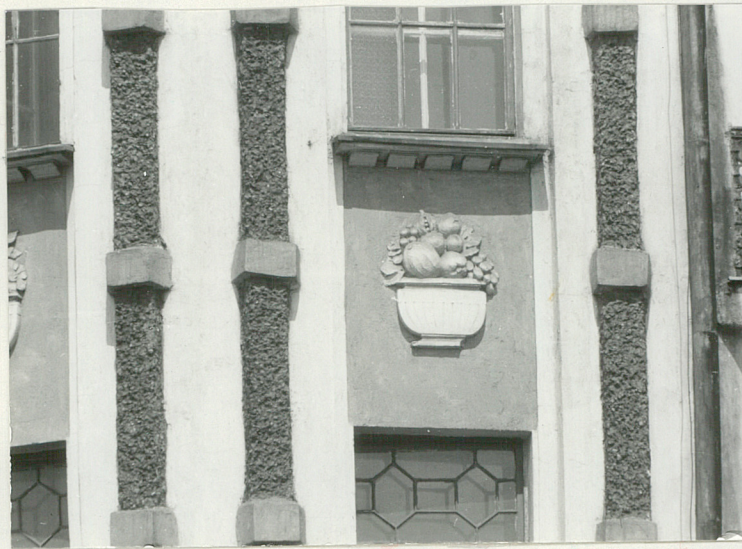
Miejsce przechowywania negatywów: ul. Drukańska 2/20



apartamenty i pokoje gościnne o wysokim standardzie/dobrze oświetlone oknami, wysokie & przestronne, stolarka okien i drzwi-jak na parterze, licznie zachowana faseta z profilowanymi gzymsami/, II, III, IV piętro i poddasze - wraz z narastaniem kondygnacji, obniżony standard pomieszczeń/niższe, słabo doświetlone, małe, niektóre przechodnie, sufity pozbawione faset i gzymsów/. Nielicznie zachowane dekoracyjne fryzy /girlandy i ornament roślinny/ w pomieszczeniach gościnnych. Powtarzalny we wszystkich kondygnacjach podział funkcjonalny traktów: trakt frontowy - mieszkalny, tylny obejmuje obie klatki schodowe, pionowy sanitarny oraz pomieszczenia gospodarcze. Zachowały się pierwotne kaloryfery z motywem ornamentacyjnym. Instalacje - zachowały się przewody c.o., wodno-kanaliz., elektryczne, telefoniczne.



5.



6.



7.



8.

Fot.elewacji frontowej:

5. Ryzalit środkowy.

6. Podokiennik ryzalitu środkowego.

7. Parter skrzydła wschodniego.

8. Gzyms nad parterem.

9. Podokiennik skrzydła zachodniego.



9.



1. Miejscowość

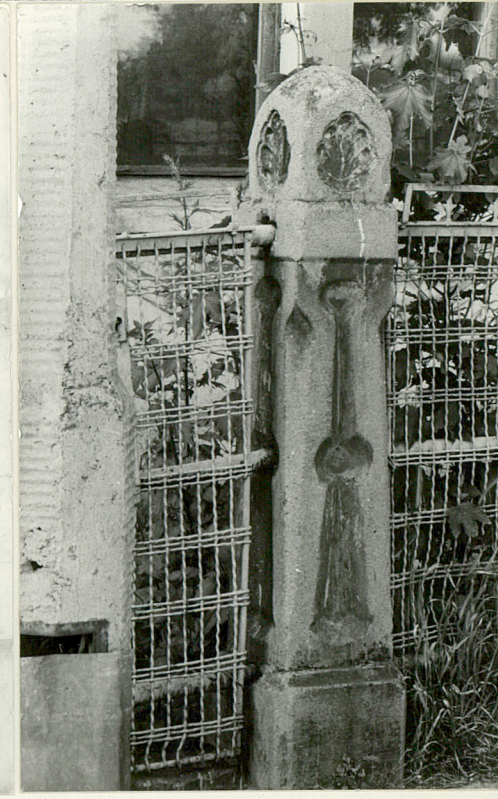
D Z I R Ż O N I Ó W

2. Obiekt (nazwa jak na karcie)

HOTEL POLONIA/d.KAISERHOF/

3. Zawartość wkładki (nazwa obiektu lub materiału uzupełniającego)

Fotografie.



10.

11.

12.

13.

Fotografie-elewacja frontowa:

10.Loggia przy ryzalicie środkowym.

11.Okno 1 piętra.

12.Drzwi frontowe.

13.Fragment ogrodzenia przed skrzydłem wschodnim.

Wkładkę założył: Bożena Matejuk

(imię, nazwisko, data)

Miejsce przechowywania negatywów: Wrocław, ul. Drukarska 2/20

15.VIII.1991 r.





14.

15.

16.

17.

# FOTOGRAFIE

## Fotografie:

- 14. Elewacja tylna-skrzydło zach.
- 15. Elewacja tylna-skrzydło wsch.
- 16. Elewacja boczna, wsch..
- 17. Elewacja boczna, zach..
- 18. Podwórze-przed elewacją tylną.



18.



1. Miejscowość

D Z I E R Ż O N I Ó W

2. Obiekt (nazwa jak na karcie)

HOTEL POLONIA/d.KAISERHOF/

3. Zawartość wkładki (nazwa obiektu lub materiału uzupełniającego)

Fotografie.



19.



20.



21.



22.

Fotografie:

19.Parter-główna klatka schodowa.

20.Parter-balustrada głównej klatki schodowej.

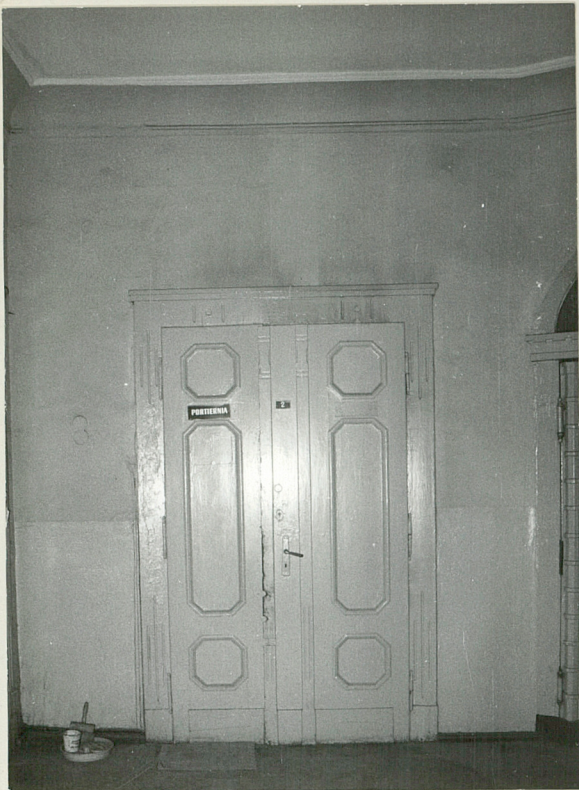
21.Parter-hall, widok w kierunku pd..

22.Parter-sień, drzwi prowadzące do hallu.

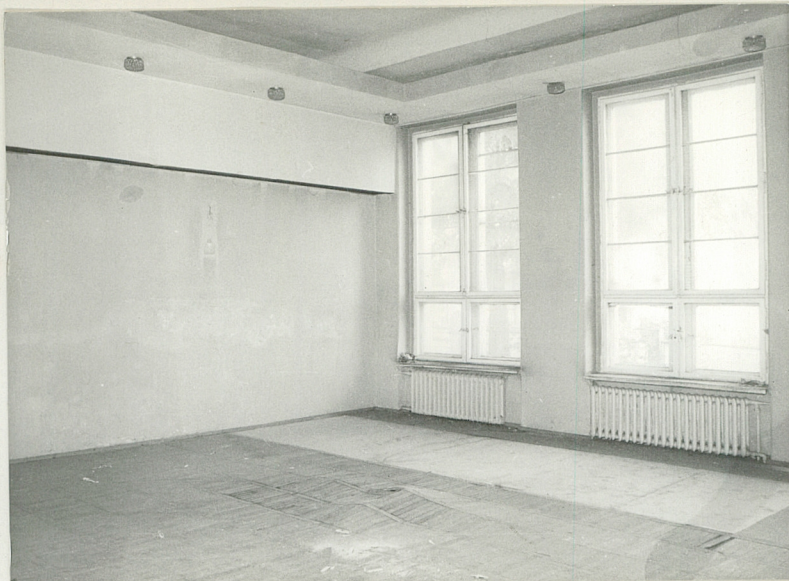
Wkładkę założył: Bożena Matejuk, 15.VIII.1991 r.  
(imię, nazwisko, data)

Miejsce przechowywania negatywów: Wrocław, ul. Drukarska 2/20





23.



24.



25.

Fotografie:

- 23. Parter-drzwi, prowadzące do recepcji
- 24. Parter-sala restauracyjna w skrzydle wschodnim.
- 25. Piętro I, skrzydło zach.-korytarz.
- 26. Piętro II, pokój z faseta, gzymsem i girlandami.



26.