

1. Obiekt

DOM MIESZKALNY

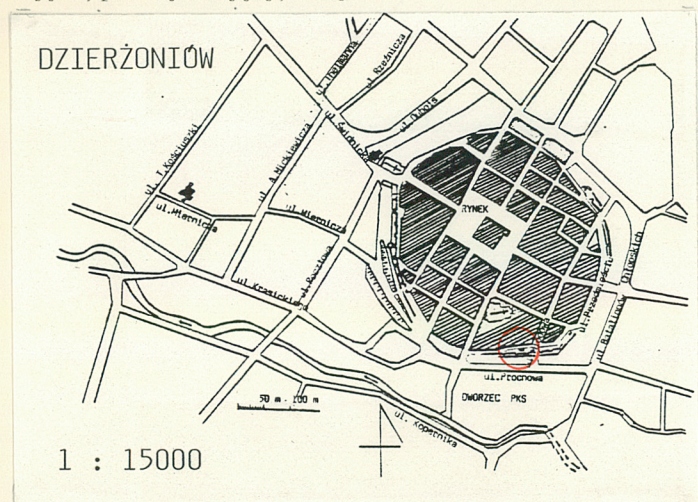
2. Czas powstania

XVIII/XIX W.

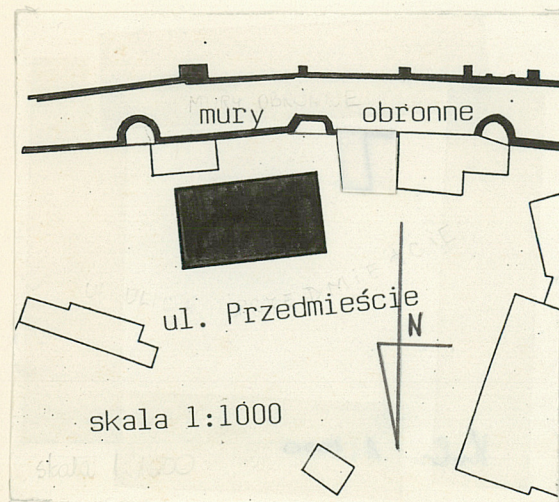
3. Miejscowość.

D Z I E R Ż O N I O W

11. Zdjęcia, plan sytuacyjny, rzuty



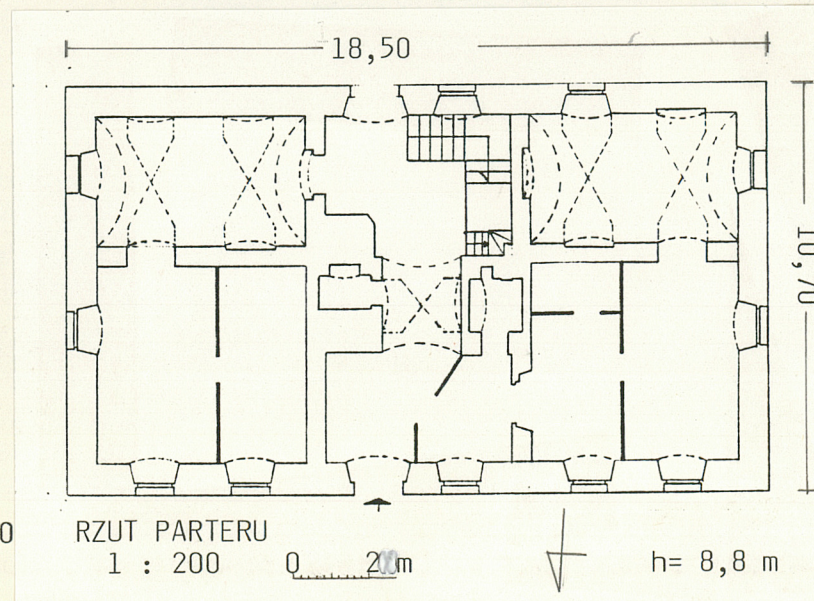
Elewacja frontowa (północna)



Plan sytuacyjny

Jerzy Nysler, 15 VI 1991 r.

autor zdjęć
data wykonania
miejsce przechowywania negatywów Wrocław, ul. Ametystowa 10



4. Adres

ul. Przedmieście 27

nr hipoteczny

5. Przynależność administracyjna

województwo **wałbrzyskie**

gmina pow. DZIERŻONIÓW

6. Poprzednie nazwy miejscowości

Reichenbach

Rychbach 1945-46

7. Przynależność administracyjna
przed 1.VI.1975 r.

województwo wrocławskie

powiat Dzierżoniów

8. Właściciel i jego adres

mienie komunalne

9. Użytkownik i jego adres

PGKi M - Dzierżonów

10. Rejestr zabytków

Nr 331/1349

.. data 13.08.1965

Autor projektu, wykonawca i właściciel sprzed 1945 r. - nieznani. Budynek stojący w pobliżu murów miejskich nosi cechy osiemnastowiecznej budowli podmiejskiej (układ bryły, rozplanowanie wnętrza, zadaszenie), jednocześnie charakteryzuje go już klasycystyczny wystrój architektoniczny elewacji - z typową wystawką w partii dachu. Budynek został wzniesiony na przełomie XVIII i XIX w., przy starej ulicy - zachowanej z pierwotnego układu przestrzennego miasta. Ulica Przedmieście funkcjonowała jako droga dojazdowa na tyłach bloków południowo-wschodniej części miasta.

SYTUACJA

Budynek jest położony w południowej części miasta, przy południowym ciągu ul. Przedmieście - tutaj ulica oddziela blok zabudowy z kościołem parafialnym p.w. św. Jerzego od południowego odcinka murów miejskich.

Działka przylega do murów miejskich. Teren posadowienia ma spadek w kierunku zachodnim.

Budynek jest wolnostojący w układzie kalenicowym, blisko elewacji bocznej wschodniej jest studnia. W podwórzu murowany budynek gospodarczy zbudowano w oparciu o mur miejski, a dwie drewniane komórki umiejscowiono w basztach muru.

MATERIAŁ, KONSTRUKCJA, TECHNIKA

Ściany konstrukcyjne i działowe są zbudowane z cegły, elewacje i ściany wewnętrzne otynkowane, pomieszczenia malowane farbami emulsyjnymi (te o charakterze gospodarczym oraz sień do wys. ok. 1,5 m malowane farbami olejnymi).

Sklepienia ceglane, stropy drewniane z podsufitką-sufity gładkie.

Wieżba dachowa drewniana o konstrukcji stolcowej.

Dach pokryty ceramicznie - dachówka karpiówka "w łuskę".

Posadzki na parterze cementowe (sień), w pomieszczeniach mieszkalnych wyłożone len-texem. Na piętrze podłogi drewniane z desek.

Schody w sieni łamane trójbiegowe, o konstrukcji drewnianej, z drewnianą prostą balustradą. Schody do piwnicy zabiegowe, o konstrukcji ceglanej, stopnice kamienne.

Drzwi wejściowe dwudzielne, drewniane; drzwi wewnętrzne jednodzielne, drewniane.

Okna (podwójne) dwuskrzydłowe, trójdzielne lub krzyżowe z dodatkowymi szczeblinami, drewniane.

RZUT

Budynek założony na rzucie prostokąta, rozplanowany dwutraktowo, z sienią na osi.

BRYŁA

Bryła zwarta, dwukondygnacyjowa, nakryta dachem czterospadowym z wystawkami od frontu i elewacji podwórzowej, podpiwniczona.

ELEWACJE

Elewacja frontowa (północna): sześćoosiowa-dwie osie centralne wieńczy wystawka, z wyodrębnionym cokołem, zamknięta gzymsem wieńczącym profilowanym uskokowo. Dwie osie środkowe oraz skraje ujęte lizenami. Dwuosiowa wystawka też flankowana lizenami, zamknięta trójkątnym szczytem z okulusem. Wejście do sieni na osi trzeciej od strony lewej (wschodniej). Okna z ceglanymi otynkowanymi ławami podokiennymi.

Elewacja boczna (wschodnia): czteroosiowa, ujęta lizenami. Gzyms wieńczący i partia cokołowa j.w., podobnie ławy podokienne. Na poziomie parteru dwa okna, na poziomie I p. cztery-zamurowane. Przy elewacji jest studnia.

Elewacja boczna (zachodnia): j.w.

Elewacja tylna (południowa): sześćoosiowa, podziały jak na fasadzie. Wejście do sieni na osi trzeciej od strony prawej (wschodniej), zamknięte odcinkowo, obok na lewo dwa okna. W partii cokołowej widoczne okienko piwniczne-obok schodków do wejścia. Okulus wystawki jest ślepy.

c.d. wkładka nr 1

14. Kubatura	15. Powierzchnia użytkowa	16. Przeznaczenie pierwotne	17. Użytkowanie obecne
1754 m ³	273 m ²	dom mieszkalny	dom mieszkalny

18. Prace budowlane i konserwatorskie, ich przebieg i dokumentacja

W ścianie wschodniej, w pomieszczeniu na I p. w tylnym trakcie, dnia 5 V 1991 r. założono dwie klamry ściągające głębokie pęknięcie muru.

W końcu maja t.s. roku fragmentarycznie przełożono dachówkę.

19. Stan zachowania (fundamenty, ściany zewnętrzne, ściany wewnętrzne, sklepienia, stropy, konstrukcje dachowe, pokrycia dachu, wyposażenie i instalacje)

Budynek znajduje się w złym stanie technicznym:

- Fundamenty są zawilgocone (widoczne w piwnicach).
- Ściany zewnętrzne zawilgocone w strefie parteru - widoczne obtłuczenia tynku i plamy wilgoci do wysokości ok. 3 m.
- Ściany wewnętrzne zawilgocone i zagrzybione (parter i piętro), głębokie pęknięcie ściany wschodniej na I p., malatury odchodzą całymi płatami.
- Sklepienia bez widocznych zagrożeń - brak pęknięć, ubytków tynku oraz materiału konstrukcyjnego (cegła), bez zacieków.
- Stropy bez widocznych zagrożeń.
- Drewno więźby dachowej ze śladami po kniátkach, brak widocznych zagrożeń konstrukcji więźarów i systemów wspomagających.
- Dachówka bez większych pęknięć i obtłuczeń, nie jest porośnięta mchem lub trawą.
- Stolarka drzwi i okien trwała, konstrukcja drewnianej klatki schodowej w stanie dobrym, posadzki na parterze zawilgocone, podłogi na I p. dość trwałe.
- Instalacje w miarę sprawne, lecz ze względu na zły stan techniczny budynku wymagają remontu. W przyszłości należy założyć instalację ☐ oraz piec c.o.

20. Najpilniejsze postulaty konserwatorskie

Budynek kwalifikuje się do remontu:

- Należy wykonać pionową izolację fundamentów, wysuszyć i odgrzybić ściany.
- Zbadać stopień zagrożenia fundamentów i ścian z uwagi na długotrwałe zawilgocenie.
- Sugeruje się dokładne zbadanie stanu technicznego stropów oraz więźby dachowej.
- Uporządkowania wymaga podwórze; trzeba zlikwidować komórki drewniane wewnątrz dwóch baszt, a także wyremontować budynek gospodarczy.

21. Akta archiwalne (rodzaj akt, numer i miejsce przechowywania)

22. Bibliografia

- Studium historyczno-urbanistyczne miasta Dzierżoniowa, PKZ Oddział Wrocław 1985 r., oprac. B.Matejuk, t. 2 s. 205-206

23. Źródła ikonograficzne i fotograficzne (rodzaj, miejsce przechowania, sygnatury)

Bryła budynku jest wyraźnie widoczna na panoramach z ok. pocz. XIX w. pokazujących miasto od strony południowo-wschodniej. Są to miedzioryty:

- C.F.Stuckhardta z przełomu XVIII i XIX w. Zbiory graficzne Muzeum Narodowego we Wrocławiu sygn. VII-12255.
- n.n. z 1800 r. Zbiory graficzne Muzeum Narodowego we Wrocławiu sygn. VII-12113.
- F.G.Endlera z ok. 1815 r. Zbiory graficzne Muzeum Narodowego we Wrocławiu sygn. VII-215.

Fotografia budynku jest zamieszczona w "Studium historyczno-urbanistycznym m.Dzierżoniowa", t. 4 il. 139.

24. Uwagi różne

25. Wypełnił

Małgorzata Wójtowicz

Imię i nazwisko

data 10 VIII 1991 r.

26. Sprawdził

Imię i nazwisko

data

27. Załączniki

Wkładka nr 1

1. Miejscowość	2. Obiekt (nazwa jak na karcie)	3. Zawartość wkładki (nazwa obiektu lub materiału uzupełniającego)
D Z I E R Ż O N I O W	DOM MIESZKALNY	c.d. poz.13 Opis, 9 zdjęć

WNĘTRZE

Od wejścia sień przechodnia - sklepiona kolebą ze stykającymi się lunetami na odcinku dalszym pierwszego traktu, w głębi (trakt tylny) klatka schodowa - pod schodami zejście do piwnic. Po bokach sieni w trakcie tylnym dwie izby narożne sklepione kolebkowo ze stykającymi się lunetami. Po bokach sieni w centrum dwie komory związane z systemem ogrzewczym. Pozostałe pomieszczenia na parterze i na piętrze bez cech stylowych, wtórnie przecięte ściankami działowymi.

WYPOSAŻENIE

Budynek nie posiada pierwotnego wyposażenia.

INSTALACJE

Działają instalacja elektryczna, ^{gazowa,} wodno-kanalizacyjna, budynek jest ogrzewany za pomocą pieców.



Piwnica pod traktem tylnym budynku



Sklepiona izba na parterze w trakcie tylnym (od wschodu)



Sień i schody na piętro

Wkładkę założył: Małgorzata Wójtowicz, 10 VIII 1991 r.
(imię, nazwisko, data)

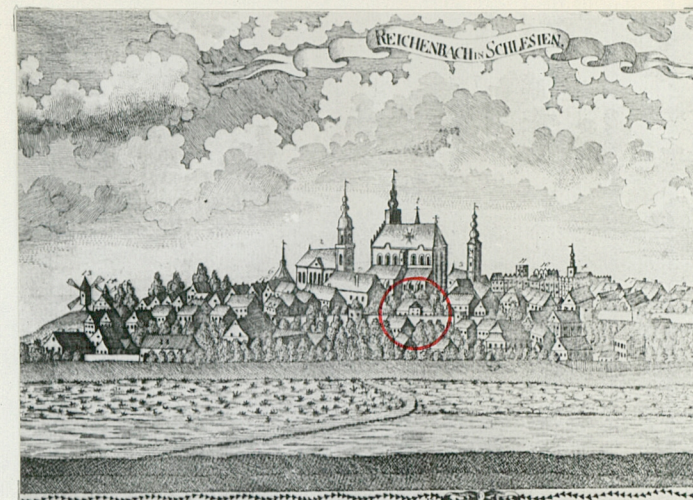
Miejsce przechowywania negatywów: Wrocław, ul. Ametystowa 10



Elewacja boczna (wschodnia)



Elewacja boczna (zachodnia)



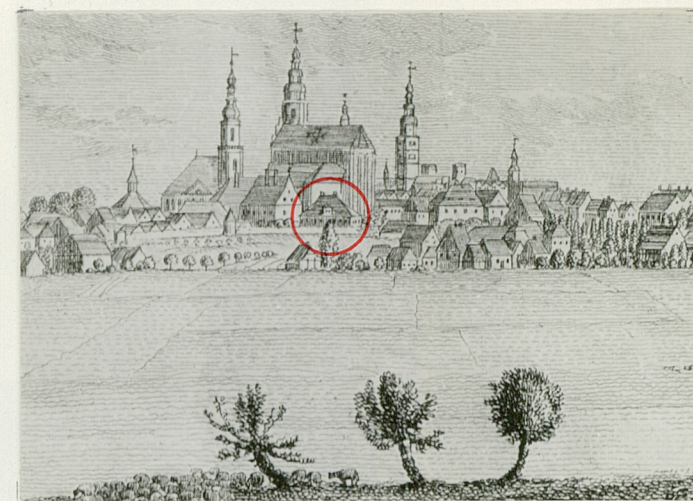
Miedzioryt n.n. z 1800 r. – panorama
Dzierżoniowa od str. poł.-wsch.



Fragment elewacji tylnej



Elewacja tylna (południowa)
– widok zza muru miejskiego



Miedzioryt F.G. Endlera z ok. 1815 r.
Dzierżoniów od str. poł.-wsch.