

OŚRODEK DOKUMENTACJI  
ZABYTEKÓW w WARSZAWIE

KARTA EWIDENCYJNA ZABYTEKÓW  
ARCHITEKTURY I BUDOWNICTWA

A B C D E F G H I J K L Ł M N O P R S T U V W Y Z

DOLNOŚLĄSKIE

1523

1. Obiekt

ZESPÓŁ FOLWARCZNY

2. Czas powstania  
XVIII - XIX w.

3. Miejscowość  
JUGOWA

4. Adres

GS "Samopomoc Chłopska"  
Jugowa 58-376 Rozтока  
nr hipoteczny

5. Przynależność administracyjna

województwo **wałbrzyskie**  
gmina **Dobromierz**

pow. ŚWIDNICA

6. Poprzednie nazwy miejscowości

Hausdorf

7. Przynależność administracyjna

województwo **wrocławskie**  
powiat **Jawor**

8. Właściciel i jego adres

Skarb Państwa

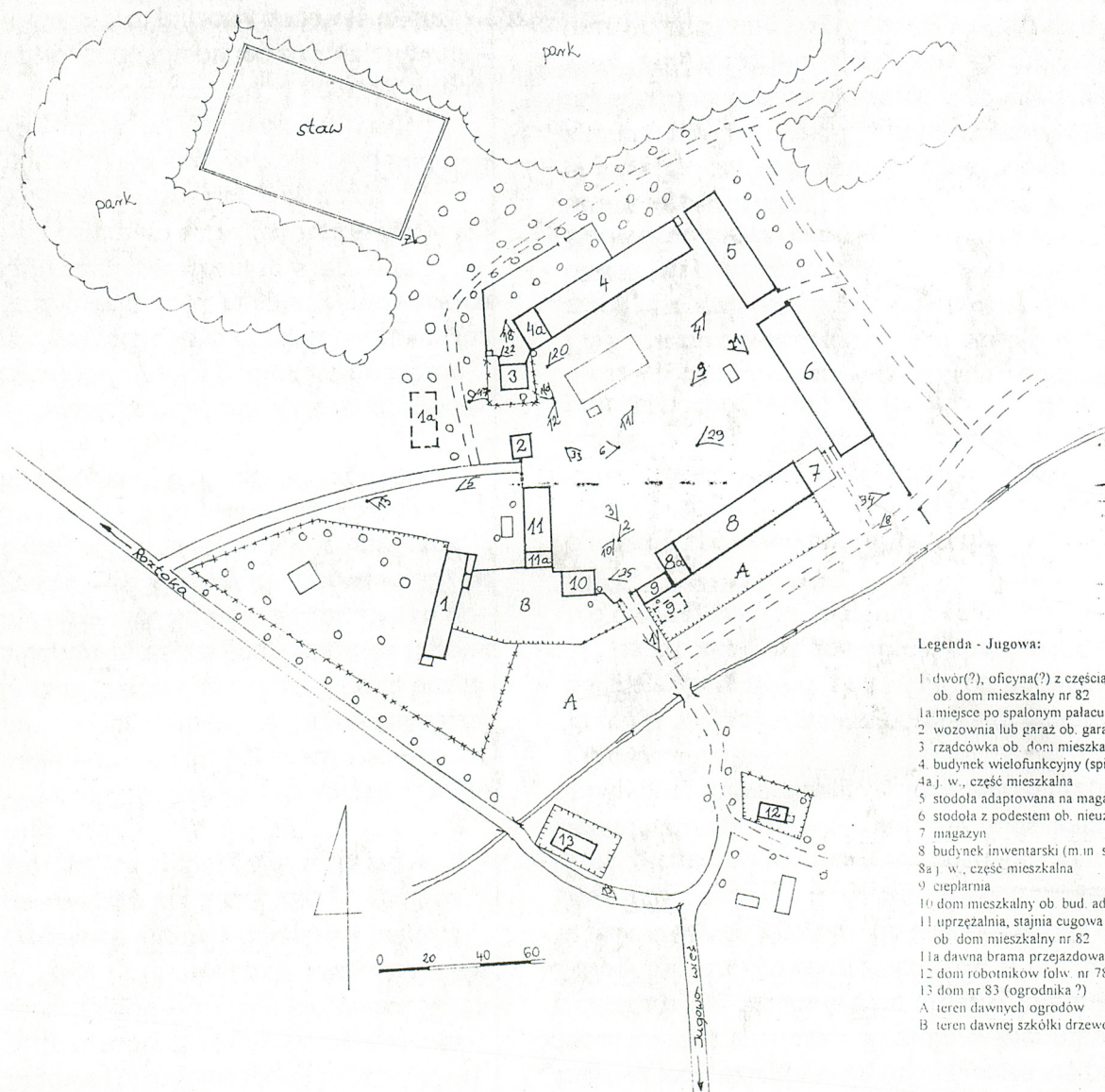
9. Użytkownik i jego adres

GS "Samopomoc Chłopska"  
w Rozтоce z siedzibą w Jugowej  
58-376 Rozтока

10. Rejestr zabytków:

Nr park 882/wł data 25.06.1982

bud. folw.: 883 z 31.12.1982



Legenda - Jugowa:

- 1 dwór(?), oficyna(?) z częścią gosp.
- ob. dom mieszkalny nr 82
- 1a miejsce po spalonym pałacu
- 2 wozownia lub garaż ob. garaż
- 3 rządówka ob. dom mieszkalny nr 81
- 4 budynek wielofunkcyjny (spichlerz, obora)
- 4a j. w., część mieszkalna
- 5 stodoła adaptowana na magazyn
- 6 stodoła z podestem ob. nieużytk. magazyn nawozów
- 7 magazyn
- 8 budynek inwentarski (m.in. stajnia) ob. magazyn
- 8a j. w., część mieszkalna
- 9 cieplarnia
- 10 dom mieszkalny ob. bud. administracyjny nr 80
- 11 uprzęzalnia, stajnia cugowa (?), z częścią mieszkalną
- ob. dom mieszkalny nr 82
- 11a dawna brama przejazdowa ob. sklep
- 12 dom robotników folw. nr 78
- 13 dom nr 83 (ogrodnika ?)
- A teren dawnych ogrodów
- B teren dawnej szkółki drzewek



Jugowa (niem. Hausdorf) była od XVII w. do czasów II wojny światowej własnością rodu von Schweinitz und Krain. W roku 1778 ówczesny właściciel dóbr rycerskich Jugowa ustanowił majorat obejmujący kilka majątków; siedziba główna majoratu znajdowała się w Jugowej..

W latach 80. XIX w. właścicielem majoratu był małoletni Friedrich von Schweinitz; w jego imieniu dobrami zarządzał kurator-baron von Seherr-Thoss, bezpośrednim zarządcą gospodarstwa Jugowa był inspektor Stinner. W roku 1886 gospodarstwo Jugowa obejmowało 297 ha z czego 224 ha stanowiły grunty orne, 39 ha łąki, 6 ha pastwiska, 25 ha lasy; hodowano 500 owiec, 80 szt. bydła, 10 koni i 10 świń.

W początkach lat 90. XIX w. gospodarstwo w Jugowej podlegało-podobnie jak wszystkie inne majątki tworzące majorat-dyrektorowi majątków nazwiskiem Otto zamieszkałemu w Kłaczynie; bezpośrednim zarządcą Jugowej był w tym czasie inspektor Herrmann.

W roku 1891 prowadzona była hodowla 450 owiec, 60 szt. bydła (w tym 10 wołów pociągowych), 8 koni. W końcu lat 90. hodowla owiec została zlikwidowana; wprowadzono hodowlę bydła czerwonego śląskiego którą kontynuowano także w latach 20. XX w.

W księdze adresowej z roku 1926 oprócz hodowli bydła odnotowane zostały także: gospodarka pastwiskowa, szkółka drzewek oraz gospodarstwo warzywnicze. W tym czasie właścicie-

ciąg dalszy - wkładka nr 1

Jugowa jest rozległą wsią rozciągającą się południkowo na przestrzeni ok. 2km; przez wieś przebiega szosa lokalna wiodąca z Roztoki w kierunku Dobromierza oddalonego od Jugowej 2km. na pd., ponadto z centrum wsi rozchodzą się drogi w kierunku Kłaczyny (na zach.) i w kierunku Strzegomia (na wsch.). Zespół folwarczny usytuowany jest w pn. części wsi w pewnym oddaleniu od zabudowy wiejskiej, po wsch. stronie szosy do Roztoki; do zespołu wiodą od strony szosy dwie krótkie drogi dojazdowe od pd. i od zach. Zespół folwarczny składa się z dwóch zasadniczych elementów:

- rozległego parku o nieregularnym kształcie mającego obecnie w znacznym stopniu charakter leśny, na terenie którego znajduje się dom mieszkalny "1" i rozległy staw,
- podwórze folwarcznego założonego na rzucie trapezu, z zabudowaniami inwentarskimi, gospodarczymi i mieszkalnymi.

Przed II wojną światową odrębnymi elementami zespołu były także nieistniejące już rozległe ogrody rozciągające się na pd. i na wsch. od podwórze, oraz szkółka drzewek zajmująca tereny w sąsiedztwie domu "1" na pd. zach. od podwórze; obecnie tereny dawnych ogrodów mają charakter nieużytków i łąki, na obszarze dawnej szkółki znajdują się ogródki przydomowe i sad.

**Park** - o powierzchni ok. 15 ha - ograniczony jest od zach. szosą do Roztoki, od pd. terenem dawnych ogrodów i podwórzem folwarcznym a od pn. i wsch. polami uprawnymi. Na jego terenie na pn. od pn. zał. ściany podwórze folwarcznego znajduje się zbiornik wodny - staw o uregulowanych brzegach wielkości około 0,5 ha. W pd. części parku, w sąsiedztwie zabudowań gospodarczych, usytuowany był nieistniejący już pałac, a na pd. od niego na skraju parku i ogrodu dom mieszkalny "1" określany jako pierwotny dwór przekształcony następnie na oficynę. **Dom mieszkalny "1"** - usytuowany jest na rozległej trawiastej polanie, zwrócony frontem na pn. zach.; do tylnej elewacji przylega mur ogradzający dawniej szkółkę drzewek. Park jest nieogrodzony, ogólnie dostępny. Na pd. od parku, ogrodu i dawnej szkółki, przy szosie usytuowany jest wolnostojący pofolwarczny dom mieszkalny o rozczłonkowanej bryle, częściowo przebudowany. Obiekt ten oznaczony na planie sytuacyjnym "13" pełnił być może przed wojną funkcję domu ogrodnika.

**Podwórze folwarczne** - o powierzchni ok. 2 ha - ma zabudowę geometryczną, w ścianie pd. zach. rozprezontowaną, w pozostałych ścianach zwartą. Wnętrze podwórze pozostawało pierwotnie niezabudowane, obecnie w jego pn. części znajdują się silosy oraz metalowe wiaty. Główny wjazd na podwórze wiódł dawniej z terenu parku od zach.; brama wjazdowa znajdowała się w miejscu obecnego budynku "11a", druga brama wjazdowa znajdowała się zapewne w sąsiedztwie pałacu. Obecnie na podwórze wiodą wjazdy przez starą murowaną bramę usytuowaną między budynkiem administracyjnym "10" i cieplarnią "9" - od pd., oraz przez bramę współczesną między domem mieszkalnym "11" i garażami "2" - od zach.; także między dawnymi stodołami "5" i "6" znajduje się wjazd z terenu parku i ogrodów, obecnie nieużytkowany.

Podłoga podwórze - płaska, wyasfaltowana, z niewielkimi połaciami gruntowymi porośniętymi niepielegnowaną trawą i roślinnością ruderalną.

Pn. zach. i pd. wsch. pierzeję podwórze tworzyły budynki inwentarskie z wydzielonymi częściami mieszkalnymi i gospodarczymi. Pn. wsch. pierzeję tworzyły dwie stodoły. W ścianie pd. zach. znajdowały się budynki o charakterze bardziej reprezentacyjnym (co znalazło odbicie w bogatszych elementach zdobniczych elewacji) - rządcówka (dom inspektora?) "3"; wozownia lub garaże "2", uprzężalnia ze stajnią cugową i mieszkaniem "11" oraz brama przejazdowa "11a"...

ciąg dalszy - wkładka nr 1



14. Kubatura

15. Powierzchnia użytkowa

**park ok. 15 ha  
podwórze ok. 2 ha**

16. Przeznaczenie pierwotne

**wielkoobszarowy majątek ziemski,  
siedziba majoratu, hodowla bydła,  
ogrodnictwo, szkółka drzewek**

17. Użytkowanie obecne

**magazyny, biura i sklep GS,  
mieszkania**

18. Prace budowlane i konserwatorskie, ich przebieg i dokumentacja

- przebudowa bramy wjazdowej i adaptacja na sklep spożywczy "11a";
- przebudowa uprzężalni "11" na dom mieszkalny;
- modernizacja wnętrza dawnej rządcówki "3";
- przebudowy wnętrz budynków inwentarskich i stodoł, adaptacja tych obiektów na magazyny;
- budowa współczesnych silosów i wiat wewnątrz podwórza;

19. Stan zachowania (fundamenty, ściany zewnętrzne, ściany wewnętrzne, sklepienia, stropy, konstrukcje dachowe, pokrycie dachu, wyposażenie i instalacje)

- układ przestrzenny podwórza zachowany bardzo dobrze jednak obiekty tworzące ten układ w większości w złym stanie technicznym, od wielu lat niepoddawane remontom;
- część budynków poddano znacznym przeróbkom (np. dawna uprzężalnia, stajnia i brama "11,11a" ob. dom mieszkalny i sklep);
- niektóre budynki zachowały detale zdobnicze elewacji;
- pałac został spalony w roku 1947;
- park bardzo zaniedbany, ob. ma charakter leśny;
- jeden z najciekawszych obiektów w zespole jakim jest dawna stodoła z podestem pod kalenicą i z wózkami do rozładowywania słomy ze względu na bardzo zły stan techn. zagrożony jest całkowitym zniszczeniem;

20. Najpilniejsze postulaty konserwatorskie



21. Akta archiwalne (rodzaj akt, numer i miejsce przechowywania)

22. Bibliografia

**1. Schlesisches Guter Adressbuch, Breslau 1886**

**1891**

**1898**

**1912**

**1926**

**1937**

**2. Ciesielski H. i zespół, Ewidencja założeń ogrodowo parkowych,  
Jugowa gm. Dobromierz, 1981 (m-pis w PSOZ Wałbrzych).**

23. Źródła ikonograficzne i fotografia (rodzaj, miejsca przechowywania, sygnatury)

**mapa pruska z 1885 roku (ze zbiorów Biblioteki Głównej UAM  
w Poznaniu).**

24. Uwagi różne

25. Opracował

tekst **M. Fryza, J. Kaczurba, A. Wilczyńska 1995 r.**

imię, nazwisko, data, podpis

plany, rysunki

**j. w.**

imię, nazwisko, data, podpis

zdjęcia fotograficzne

**j. w.**

imię, nazwisko, data, podpis

miejsce przechowywania negatywów **Muzeum Narodowe Rolnictwa w Szreniawie**

Karta po wypełnieniu podlega ochronie na podstawie przepisów prawa autorskiego

26. Adnotacje o inspekcjach, informacje o zmianach (daty, imiona i nazwiska wypełniających)

27. Załączniki

**8 wkładek**

**1 karta szczegółowa**



1. Miejscowość <b>Jugowa</b>	2. Obiekt (nazwa jak w karcie) <b>zespół folwarczny</b>	Zawartość wkładki (nazwa obiektu lub materiału uzupełniającego) <b>dokończenie pkt. 12, 13, plan orientacyjny, mapa z 1885</b>
---------------------------------	--	---

**dok. pkt 12:**

...Iem był nadal Friedrich von Schweinitz und Krain - rotmistrz rezerwy, inspektorem był A. Wassner, nadogrodnikiem - Schumacher; całkowita pow. gospodarstwa liczyła 312 ha, w tym 225 ha gruntów ornych, 45 ha łąk i pastwisk, 23 ha lasu i 12 ha ogrodu.

W roku 1937 ogólna powierzchnia gospodarstwa wynosiła 271 ha - 195 ha ziemi uprawnej, 15 ha łąk, 25 ha pastwisk, 29 ha lasów; gospodarstwem zarządzał inspektor Wontschach, szkółkę drzewek prowadził nadal nadogrodnik Schumacher.

Po II wojnie majątek został przejęty przez wojska radzieckie; w roku 1946 stał się własnością Skarbu Państwa Polskiego i utworzono w nim Gminną Spółdzielnię. Obecnie podwórze folwarczne wraz z zabudowaniami jest w użytkowaniu GS "Samopomoc Chłopska" w Roztoce z siedzibą w Jugowej, natomiast najstarszy zachowany obiekt - budynek mieszkalno-gospodarczy "1" stanowi własność prywatną p. Anieli Enders.

Zabudowania folwarczne pochodzą w większości z połowy XIX w; niektóre mają na elewacjach daty budowy:

stodoła "6" - rok 1887, budynek wielofunkcyjny "4, 4a" - lata 1847 i 1849, budynek inwentarski "8, 8a" - rok 1847. Budynek mieszkalno-gospodarczy "1" położony poza obrębem podwórza ma na dachu chorągiewkę z datą 1722; według tradycji obiekt ten pełnił początkowo funkcję dworu, a następnie

- po wybudowaniu pałacu - był budynkiem mieszkalnym dla służby. Nie udało się ustalić rzeczywistego pierwotnego przeznaczenia budynku "1".

Wiadomo, iż pałac (lub dwór) wzniesiony prawdopodobnie w połowie XIX w. został spalony w roku 1947; do czasów obecnych zachowały się jedynie słabo widoczne ślady fundamentów rezydencji. Park w którym usytuowany był pałac, założony został w 3 ćw. XIX w. Ogrody warzywne oraz szkółka drzewek powstały prawdopodobnie na przełomie XIX i XX w. Obecnie park krajobrazowy jest całkowicie zaniedbany i ma charakter leśny, przy budynku mieszkalno-gospodarczym "1" zachowały się tereny dawnej szkółki.

**dok. pkt 13:**

... ponadto w narożu pd. zach. usytuowany został budynek mieszkalny "10".

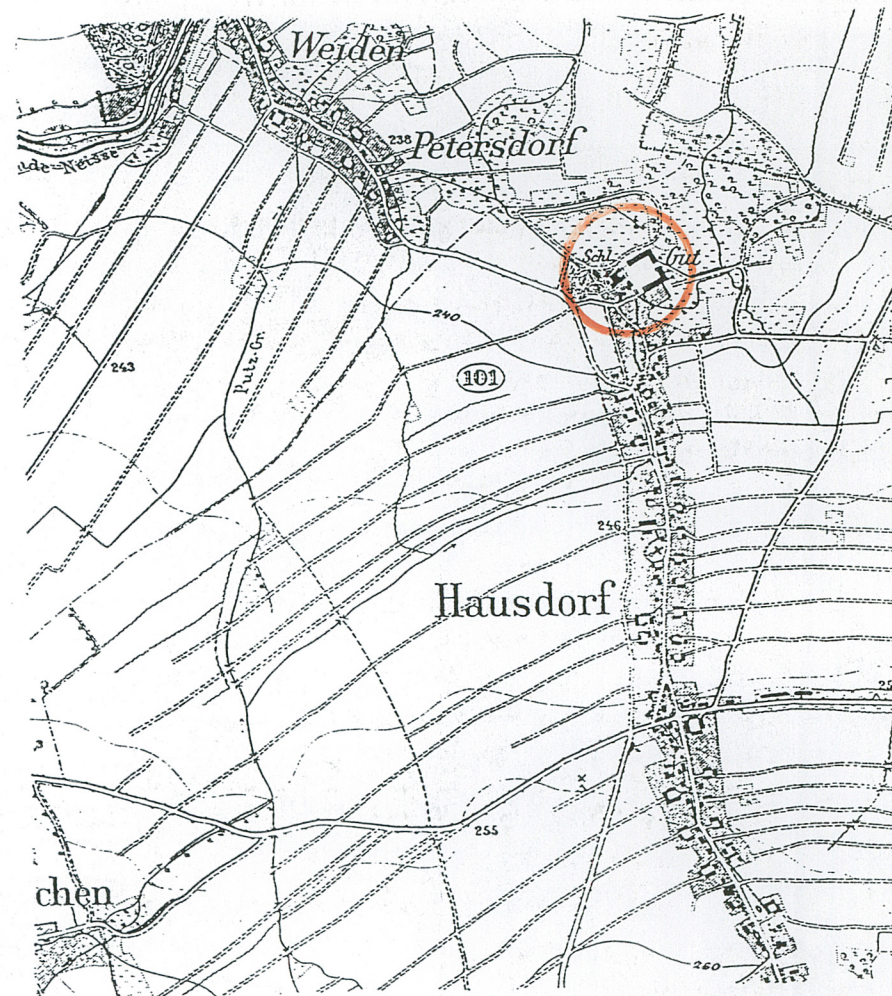
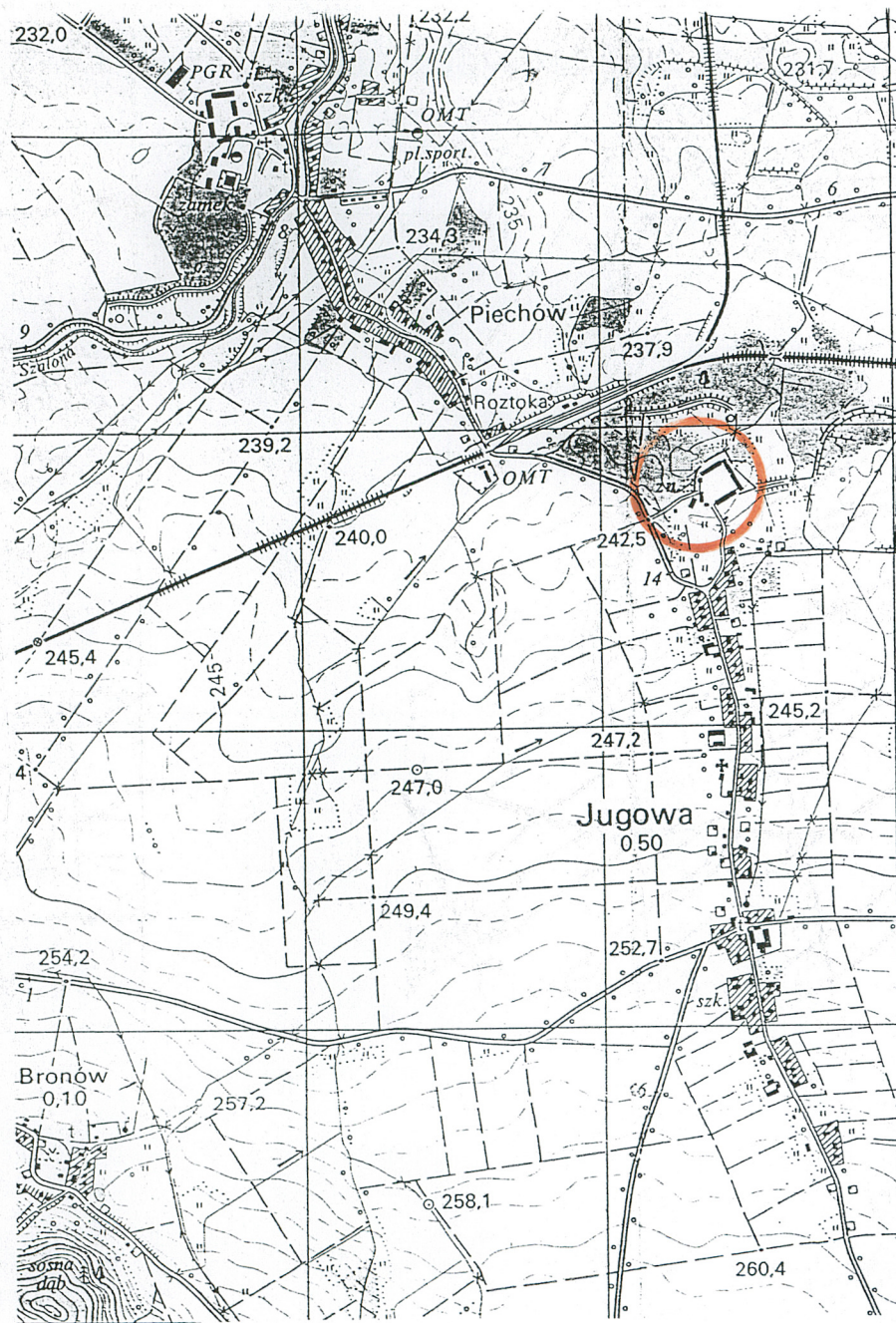
W zespole nie istniała odrębnie położona kolonia mieszkaniowa robotników folwarcznych, większość domów mieszkalnych znalazła się na terenie po - dwórza i parku. Poza podwórze i parkiem położony jest jeden pofolwarczny dom mieszkalny nr 78 oznaczony na planie syt. "12".

Wkładkę założył: **Fryza, Kaczurba, Wilczyńska X 1995**

(imię, nazwisko, data)

Miejsce przechowywania negatywów: **Muzeum Narodowe Rolnictwa w Szreniawie.**







1. Miejscowość <b>Jugowa</b>	2. Obiekt (nazwa jak w karcie) <b>zespół folwarczny</b>	Zawartość wkładki (nazwa obiektu lub materiału uzupełniającego) <b>wykaz zdjęć, zdjęcia</b>
---------------------------------	--	--

1. brama wjazdowa do zespołu od strony pd.
2. podwórze - widok na stodoły "5" i "6"
3. podwórze - widok na rzędcówkę "3" i garaże "2"
4. podwórze - widok z pn. wsch. na pd. zach. (w głębi dom "10" i uprzężalnia "11")
5. garaże "2" - widok od zach.
6. garaże "2" - widok od wsch.
7. staw w parku
8. mur ogrodzeniowy dawnego ogrodu w pd. wsch. części zespołu
9. stodoła "5" - elewacja zach.
10. dom mieszkalny ob. budynek administracyjny "10" - elewacja pn. i wsch.
11. uprzężalnia "11" - elewacja wsch. i pn.
12. j. w. - elewacja pn.
13. j. w. - widok na elewację zach.
14. j. w. - detale zdobnicze
15. j. w. - wystawka nad dawną bramą "11a"
16. rzędcówka (dom inspektora ?) "3" - elewacja wsch. i pd.
17. j. w. - widok na elewację zach.
18. j. w. - elewacja pn.
19. dom mieszkalny nr 83 "13" (dawny dom ogrodnika ?)



1



2

Wkładkę założył: **Fryza , Kaczurba , Wilczyńska X 1995**

(imię, nazwisko, data)

Miejsce przechowywania negatywów: **Muzeum Narodowe Rolnictwa w Szreniawie.**

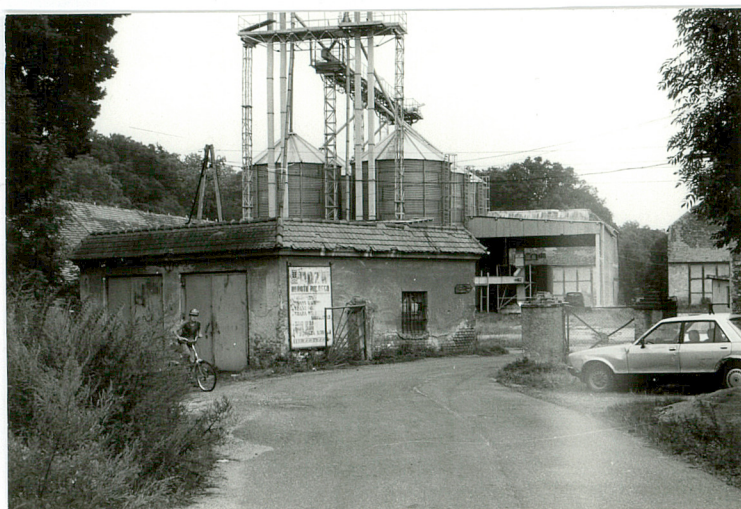




3



4



5



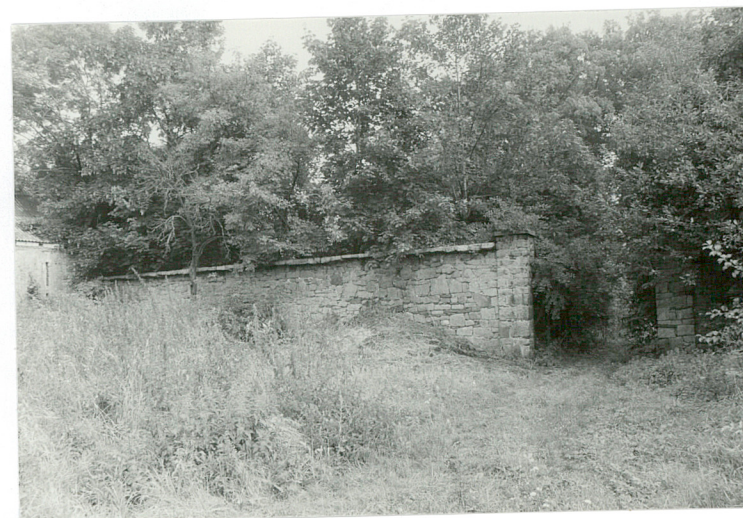
6



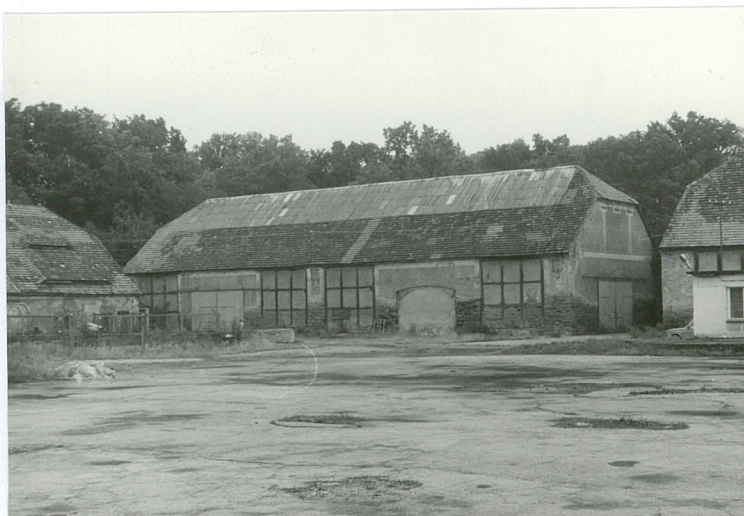
1. Miejscowość <b>Jugowa</b>	2. Obiekt (nazwa jak w karcie) <b>zespół folwarczny</b>	Zawartość wkładki (nazwa obiektu lub materiału uzupełniającego) <b>zdjęcia</b>
---------------------------------	--	---



7



8



9



10

Wkładkę założył: **Fryza , Kaczurba , Wilczyńska** X 1995  
(imię, nazwisko, data)

Miejsce przechowywania negatywów: Muzeum Narodowe Rolnictwa w Szreniawie.





11



12



13



14



15



<p>1. Miejscowość</p> <p><b>Jugowa</b></p>	<p>2. Obiekt (nazwa jak w karcie)</p> <p><b>zespół folwarczny</b></p>	<p>Zawartość wkładki (nazwa obiektu lub materiału uzupełniającego)</p> <p><b>zdjęcia</b></p>
--	---	--



16



17



18



19

Wkładkę założył: **Fryza , Kaczurba , Wilczyńska X 1995**

(imię, nazwisko, data)

Miejsce przechowywania negatywów: **Muzeum Narodowe Rolnictwa w Szreniawie.**



1. Miejscowość	2. Obiekt (nazwa jak w karcie)	Zawartość wkładki (nazwa obiektu lub materiału uzupełniającego)
Jugowa	zespół folwarczny	budynek wielofunkcyjny "4,4a" ob. magazyny - opis, rzut

Budynek wielofunkcyjny "4,4a" tworzy pn. zach. pierzeję podwórza folwarcznego, ustawiony elewacjami szczytowymi na linii pn. wsch. - pd. zach. skierowany jest frontem na pd. wsch. - do wnętrza podwórza.

Wzniesiony w połowie XIX w. (na elewacjach szczytowych daty 1847, 1849); składa się z pięciu "segmentów" oddzielonych w połaci dachu ściankami ppoż. i ścianami działowymi wnętrza - wszystkie te "segmenty" tworzą jednolitą zwartą bryłę. Przed II wojną w pn. wsch. części budynku znajdował się spichlerz (na poddaszu) oraz prawdopodobnie śrutownik (na piętrze); w pd. zach. części budynku znajdowało się mieszkanie (ob. nieużytkowane) lub warsztat; środkowe "segmenty" stanowiły oborę z poddaszem magazynowym.

#### **Materiał, konstrukcja, technika:**

**ściany** - murowane z granitu i z cegły, na cokole z granitu, częściowo otynkowane;

**stropy** - sklepienia krzyżowe na gurtach oraz na gurtach i granitowych słupach z profilowanymi głowicami, w spichlerzu na piętrze strop belkowy nagi, w części mieszkalnej strop belkowy z podsufitką;

**dach** - kryty dachówką karpiówką układaną podwójnie oraz eternitem;

**wieżba dachowa** - o ustroju krokwiowo-jętkowym, łączona drewnianymi tyblami;

**podłogi** - posadzki betonowe oraz podłogi gruntowe, w spichlerzu i w mieszkaniu podłogi z desek, na poddaszu nad oborą posadzka ceglana;

**schody** - drewniane jednobiegowe;

**okna** - w większości wtórne, drewniane krosnowe oraz metalowe wielopolowe; otwory okienne pierwotnie przekryte łukiem obecnie prostopadłościenne;

**drzwi zewnętrzne** - wtórne, drewniane ramowe dwuskrzydłowe na zawiasach pasowych; otwory drzwiowe pierwotnie przekryte łukiem obecnie prostopadłościenne.

#### **Rzut, kształt, bryła:**

obiekt założony na rzucie wydłużonego prostokąta, jednokondygnacyjny z poddaszem które w partiach szczytowych budynku jest dwupoziomowe; nakryty dwuspadowym dachem naczółkowym ze ściankami ppoż. w połaciach; bryła prostopadłościenna; układ wnętrza jednotraktowy.

#### **Elewacje:**

z licznymi śladami przemurowań pierwotnych otworów okiennych i drzwiowych, wzdłużne zwieńczone gzymsem podokapowym, boczne z gzymssem międzykondygnacyjnym oraz z datownikami u szczytów, w połaci dachu nad elewacją frontową kaferki w kształcie wolego oka.

#### **Wnętrze i wyposażenie:**

na parterze wydzielone poprzecznymi ścianami pomieszczenia inwentarskie oraz w części pd. zach. mieszkalne (część ścian działowych wtórna). W pomieszczeniu obok schodów do spichlerza zachowane pozostałości urządzeń transmisyjnych - być może znajdował się tu śrutownik. Spichlerz usytuowany na poddaszu (2 kondygnacje) w pn. wsch. części budynku. W górnej części spichlerza zachowało się urządzenie wyciągowe.

**Stan techniczny:** pogarsza się, obiekt jest częściowo nieużytk.; w złym stanie wieżba dachowa, pokrycie dachu, zawilgocone mury, zniszczone rynny.

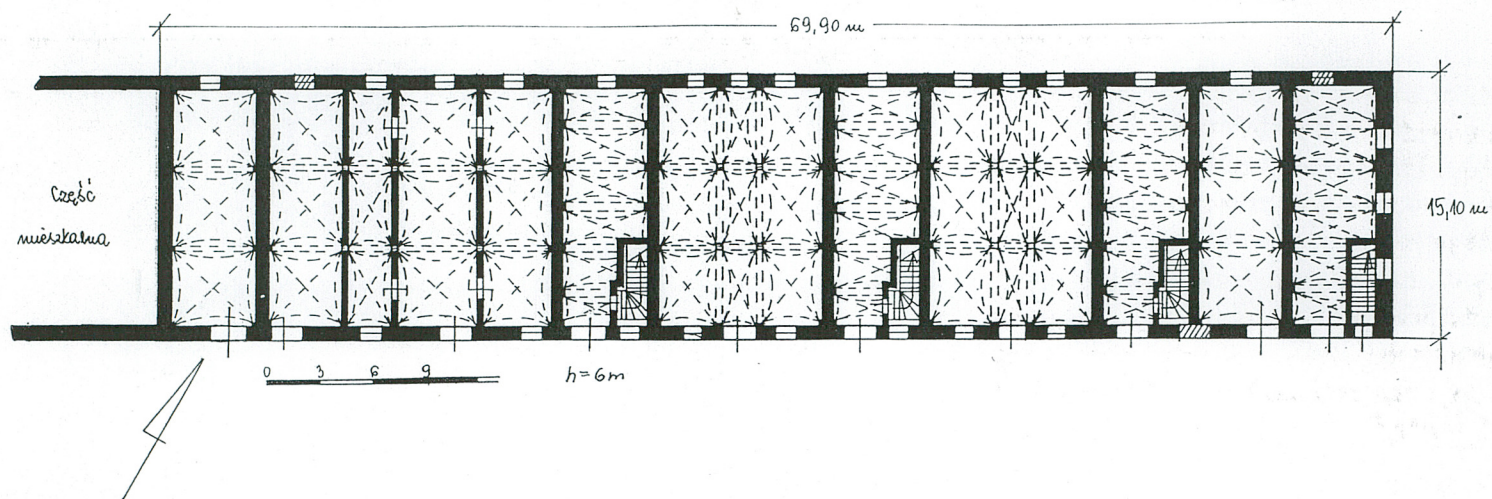
**Stan zachowania:** wnętrze poddane przeróbkom - wtórne ściany działowe, przemurowania pierwotnych okien i drzwi; zachowały się sklepienia, bryła budynku i datowniki na elewacjach szczytowych.

Wkładkę założył: **Fryza , Kaczurba , Wilczyńska X 1995**

(imię, nazwisko, data)

Miejsce przechowywania negatywów: Muzeum Narodowe Rolnictwa w Szreniawie.







1. Miejscowość	2. Obiekt (nazwa jak w karcie)	Zawartość wkładki (nazwa obiektu lub materiału uzupełniającego)
Jugowa	zespół folwarczny	budynek wielofunkcyjny "4,4a" - zdjęcia

**Zdjęcia:**

- 20. elewacja pd. wsch. w widoku od zach.
- 21. elewacja pd. wsch. w widoku od wsch.
- 22. elewacja pd. zach.
- 23. datownik w elewacji pn. wsch.
- 24. fragment elewacji tylnej pn. zach.
- 25. wtórne drzwi w elewacji pd. wsch.
- 26. wnętrze części inwentarskiej
- 27. wnętrze parteru pod spichlerzem, zachowane fragmenty urządzeń transmisyjnych
- 28. poddasze spichlerza - urządzenie wyciągowe



20



21

Wkładkę założył: **Fryza, Kaczurba, Wilczyńska** X 1995

(imię, nazwisko, data)

Miejsce przechowywania negatywów: Muzeum Narodowe Rolnictwa w Szreniawie.



22





23



24



25



26



27



28



1. Miejscowość	2. Obiekt (nazwa jak w karcie)	Zawartość wkładki (nazwa obiektu lub materiału uzupełniającego)
Jugowa	zespół folwarczny	stodoła "6"

Stodoła oznaczona na planie sytuacyjnym "6" znajduje się w pn. wsch. ścianie podwórza folwarcznego, ustawiona elewacjami szczytowymi na linii pn. zach. - pd. wsch. zwrócona jest elewacją frontową na pd. zach. - do wnętrza podwórza. Zbudowana w roku 1877; po II wojnie wykorzystywana jako magazyn nawozów co spowodowało znaczne niszczenie ścian budynku, obecnie nieużytkowana.

**Materiał, konstrukcja, technika:**

**ściany** - konstrukcji mieszanej, murowane z kamienia granitowego i cegły oraz szkieletowe (mur pruski), otynkowane;

**więźba dachowa** - krokwiowo-jętkowa z jętkami wspartymi dodatkowo na płatwiach i ścianach stolcowych;

**dach** - kryty dachówką karpiówką podwójnie;

**podłoga** - posadzka betonowa;

**drzwi** - wtórne metalowe wrota rozsuwane na rolkach.

**Rzut, kształt, bryła:**

obiekt założony na rzucie wydłużonego prostokąta, jednotraktowy, jednokondygnacyjny, nakryty dachem naczółkowym; bryła zwarta, prostopadłościenna.

**Elewacje:**

wzdłużne bez detali zdobniczych, z częściowymi przemurowaniami otworów drzwiowych;

szczytowe z ozdobnymi wywietrznikami, w elewacji pd. u szczytu wyryta w tynku data 1877 i trudno czytelne inicjały - F.G (?) v. S.

**Wnętrze:**

dawniej stodoła szerokofrontowa z trzema klepiskami i czterema sásokami, z podestem pod kalenicą po którym przejeżdżały wózki ze słomą rozładowywaną w górnych partiach budynku. Obecnie podział na klepiska i sásoki zlikwidowany - wnętrze jednoprzestrzenne z jednorodnym betonowym podłożem.

**Wypośaenie:**

zachowały się pozostałości konstrukcji i urządzeń do ładowania słomy w górnych partiach wnętrza - podest, wózki, wyciąg do wózków.

**Stan zachowania i stan techniczny:**

stodoła zachowała swą ciekawą pierwotną formę (urządzenie do ładowania słomy w górnych partiach wnętrza) i pierwotną bryłę; stan techniczny obiektu jest zły - mury zniszczone środkami chemicznymi przechowywanymi w budynku, więźba dachowa zaniedbana, pozbawiona konserwacji, ubytki w pokryciu dachu, podest i drabinki na niego prowadzące w znacznym stopniu zmuśałe i niedostępne. W obecnym stanie budynek prawdopodobnie nie nadaje się do remontu.

Wkładkę założył: **Fryza, Kaczurba, Wilczyńska X 1995**

(imię, nazwisko, data)

Miejsce przechowywania negatywów: Muzeum Narodowe Rolnictwa w Szreniawie.



**Zdjęcia:**

29. elewacja pd. zach.

30. fragment elewacji szczytowej z datownikiem

31. podest pod kalenicą - widok z dołu

32. fragment urządzenia do wciągania wózków na podest



29



30



31



32



1. Miejscowość	2. Obiekt (nazwa jak w karcie)	Zawartość wkładki (nazwa obiektu lub materiału uzupełniającego)
Jugowa	zespół folwarczny	budynek inwentarski "8, 8a" ob. magazyn

Budynek inwentarski oznaczony na planie sytuacyjnym "8, 8a" tworzy pd. wsch. ścianę podwórza folwarcznego, ustawiony elewacjami szczyto - wymi na linii pn. wsch. - pd. zach. skierowany jest elewacją frontową na pn. zach., do jego elewacji pn. wsch. przylega niewielki budynek magazynowy "7" a do elewacji pd. zach. dawna cieplarnia "9". Obiekt wzniesiony został w roku 1847 (data na elewacji szczytowej); nie ustalono jego pierwotnego przeznaczenia, w okresie poprzedzającym II wojnę w części pomieszczeń znajdowała się stajnia, być może była tu także obora i wola - rnia. Po II wojnie obiekt został przekształcony na magazyny, w części pd. zach. znajdują się mieszkania.

#### **Materiał, konstrukcja, technika:**

**ściany** - murowane z granitu i cegły, otynkowane;

**sklepienia** - krzyżowe na gurtach i granitowych kolumnach z profilowanymi głowicami;

**więźba dachowa** - płatwiowo-kleszczowa;

**dach** - kryty dachówką karpiówką podwójnie;

**podłogi** - wtórne posadzki betonowe;

**schody** - zewnętrzne wtórne drabiniaste;

**okna** - wtórne metalowe i drewniane, otwory okienne w kształcie leżących i stojących prostokątów;

**drzwi** - wtórne wrota metalowe na rolkach.

#### **Rzut, kształt, bryła:**

obiekt założony na rzucie wydłużonego prostokąta, jednotraktowy z wnętrzem podzielonym poprzecznymi ścianami, jednokondygnacyjny z poddaszem użytkowym a w części mieszkalnej dwukondygnacyjny z poddaszem, nakryty dachem naczółkowym o stromym nachyleniu połaci; bryła zwarta prostopadłościenna - tworzą ją trzy przylegające do siebie "segmenty".

#### **Elewacje:**

zmienione przemurowaniami pierwotnych otworów okiennych i drzwiowych wzdłużne zwieńczone profilowanym gzymsem podokapowym, w połaci dachu nad elewacją frontową trzy kaferki w kształcie wolego oka, w elewacji pd. zach. pierwotne i wtórne otwory okienne oraz wryty w tynku datownik z inicjałami (słabo czytelne) - 1847 (?) F.G. v. J.(?)

#### **Wnętrze:**

składa się z trzech "segmentów" oddzielonych w połaci dachu ściankami ppoż. oraz ścianami działowymi wnętrza; podzielone poprzecznymi ścianami na odrębne pomieszczenia do których wiodą osobne wejścia usytuowane w elewacji frontowej; układ pomieszczeń prawdopodobnie był poddawany kilkukrotnym przekształceniom. W pd. zach. szczycie budynku wyodrębnione są pomieszczenia mieszkalne na wysokości parteru i piętra.

**Stan zachowania:** zachowała się bryła obiektu i sklepienia krzyżowe, przekształcone zostały elewacje.

**Stan techniczny:** pogarsza się - mury zawilgocone, tynki elewacyjne i wewnętrzne zaniedbane, pokrycie dachu nieszczelne, oberwane rynny.

Wkładkę założył: **Fryza , Kaczurba , Wilczyńska X 1995**

(imię, nazwisko, data)

Miejsce przechowywania negatywów: Muzeum Narodowe Rolnictwa w Szreniawie.



**Zdjęcia:**

33. elewacja frontowa - pn. zach.

34. elewacja tylna pd. wsch.

35. elewacja szczytowa pd. zach.

36.i 37. wnętrze dwóch odrębnych pomieszczeń



33



34



35



36



37