

1. Obiekt

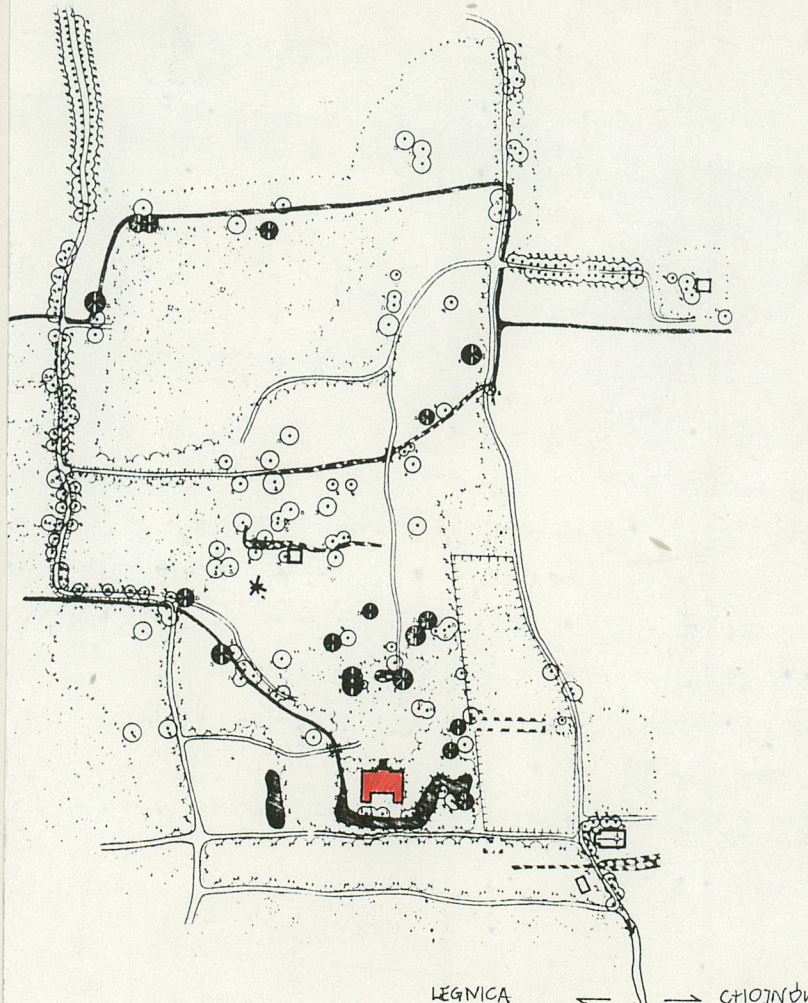
P A Ł A C

2. Czas powstania

k. XVIII w.

3. Miejscowość

P A T N Ó W



4. Adres

P a t n ó w

nr hipoteczny .....

5. Przynależność administracyjna

legnickie

województwo .....

gmina Chojnów

pow. LEGNICA

6. Poprzednie nazwy miejscowości

PANTHNOW

PANTHENAU

7. Przynależność administracyjna  
przed 1.VI.1975 r.

województwo wrocławskie

powiat Złotoryja

8. Właściciel i jego adres

AWR SP

9. Użytkownik i jego adres

nieużytkowany

10. Rejestr zabytków

Nr 562

data 17.03.1959

autor zdjęć  
data wykonania  
miejsce przechowywania negatywów

Leszek Dobrzyniecki  
V/1993  
PSOZ Legnica



Historia: wieś znana od 1361 r. przechodziła w ręce różnych rodzin szlacheckich /von Busevoy, von Rechenberg, von Frankenberg, von Bergfeld, von Kottwitz. Od 1737 do 1766 r. w rękach tej ostatniej rodziny. Od 1772 r. należy Pałnów do rodziny von Rothkirch-Trach. Przedstawicielka tej rodziny, Charlotta-Eleonora ustanowiła w 1777 r. majorat, złożony z Pałnowa Górnego i Dolnego, Studnicy, Lubienic i Dobroszowa.

Pałac wzniosł bratanek Charlotty-Eleonory, Ernest Wolfgang von Rothkirch-Trach /1769-1832/, dla którego ustanowiła ona majorat.

Budowlę wzniesiono pod koniec XVIII w. w stylu klasycystycznym, jako trójskrzydłowy budynek z monumentalnym portykiem kolumnowym i schodami kamiennymi /nie istnieją/. Wielka sala balowa, założona na planie owalu, miała wysokość 2 kondygnacji, zdobiona była wspaniałymi sztukateriami i marmoryzacją. Współcześnie z pałacem został założony park angielski.

Sytuacja: - założenie pałacowo-parkowe usytuowane jest 2 km na pd. od głównej drogi Legnica-Chojnów. Pałac otoczony fosą /wyschnięta/ i rozległym parkiem krajobrazowym /zachowana sztuczna grotta, nieoka okrągłego stawu na osi pałacu/ o bogatym i różnorodnym drzewostanie. Usytuowany niedaleko budynek gospod. /stodoła lub obora/ już nie istnieje.

Materiał i konstrukcja: - fundamenty i ściany piwnic i wyższych kondygnacji ceglano-kamienne, na zaprawie wapienno-piaskowej, otynkowane zaprawą wapienno-piaskową. Ściany wewnętrzne ceglane. Konstrukcja ganku gł. z cegły i ciosów piaskowca.. Podstawy kolumn, kolumny, architrav, gzyms wieńczący, tympanon - z piaskowca. Dekoracja otworów okiennych i drzwiowych w tynku. Niektóre obramienia otworów piwnic z ciosów piask., Pod gankiem piaskowcowa studnia. Cokół boniowany w tynku fakturalnym. Naroża budynku i otwory umocnione ciosami z czerwonego piaskowca. Gzymsy podokienne okien II kondygn. portyku - piaskowcowe.

Sklepienia i stropy: - w piwnicach sklepienia płaskie, krzyżowe i kolebkowe. W przyziemiu i II kondygn. nie istnieją. Ślady sklepienia-kopuły w centralnym, okrągłym pomieszczeniu I traktu, które obwiedzione piaskowcowym gzymsem ze stiukowymi kroksztynami. W sali narożnej pn.-zach. skrzydła zach. zachowane trompy.

D a c h: - nie istnieje, pozostały 3 kominy cegl., niegdyś otynkowane.

W i ę ź b a: - nie istnieje.

Schody, podłogi, posadzki: nie istnieją.

O k n a: - półkolisty od zewnątrz /prostokątne od wewnątrz/, prostokątne od zewnątrz /odcinkowe od wewnątrz/. Stolarka nie istnieje.

Ślady stolarki krosnowej w II kondygn.

D r z w i: - zachowane otwory drzwiowe zamknięte odcinkowo.



14. Kubatura	15. Powierzchnia użytkowa  Przyziemie 583 m <sup>2</sup>	16. Przeznaczenie pierwotne  pałac	17. Użytkowanie obecne  nieużytkowany
18. Prace budowlane i konserwatorskie, ich przebieg i dokumentacja  <ul style="list-style-type: none"> <li>- nie remontowany</li> <li>- spalony w latach 50-tych</li> </ul>		19. Stan zachowania (fundamenty, ściany zewnętrzne, ściany wewnętrzne, sklepienia, stropy konstrukcje dachowe, pokrycie dachu, wyposażenie i instalacje)  Ruina, elewacja zachodnia nie istnieje, pozostałe zachowane do wysokości gzymsu wieńczącego. Dach, więźba, stropy II kond. nie istnieją. Większość ścian wewnętrznych - zawalona. Niektóre sklepienia piwnic zarwane. Stolarka okienna i drzwiowa nie istnieje.	
20. Najpilniejsze postulaty konserwatorskie  Zabezpieczyć dostęp do ruiny.			



21. Akta archiwalne (rodzaj akt, numer i miejsce przechowywania)

22. Bibliografia

Zimmermann F.A.    Beyträge zur Beschreybung von Schlesien, Brieg 1785, B. VIII S.308

Knies J.G.    Alphabetisch-statistisch-topographische Übersicht der Dörfer, Flecken, Städte u.a. Orte, Breslau 1845

Weber R.    Schlesische Schlösser, Breslau 1909 S.39

Duncker A.    Die Ländliche Wohnsitze, Schlösser u. Residenzen, Berl. 1868-1883, B.II    79

Sieber H.    Burger und Schlösser in Schlesien, Frankfurt am Main 1962

Ewidencja parku w Pątnowie, SIiTO, Zespół Rzecznawców. Wrocław 1976

23. Źródła ikonograficzne i fotografie (rodzaj, miejsce przechowywania, sygnatury)

24. Uwagi różne

Duncker A.    Die Ländlichen Wohnsitze, Schlösser und Residenzen, Berlin 1868 - 1883, B.II    79

Plany, rzuty i fotografie - Leszek Dobrzyniecki

25. Wypełnił

Dorota Bocheńska

imię i nazwisko

m a j 1993

data

26. Sprawdził

imię i nazwisko

data

27. Załączniki

- |                        |         |
|------------------------|---------|
| wkładki z opisem       | - szt 1 |
| wkładki z fotografiami | - szt 2 |
| wkładka z rzutem       | - szt 1 |



1. Miejscowość PATNÓW	2. Obiekt (nazwa jak w karcie) P A Ł A C	3. Zawartość wkładki (nazwa obiektu lub materiału uzupełniającego) dalszy ciąg opisu
--------------------------	---	---

Elewacje: - regularne, 2-kondygn. z prostokątnymi oknami piwnicznymi na osiach okien wyższych kondygnacji, na okole boniowanym w tynku fakturalnym, wyżej gładkie, z podziałem poziomym płaskim pasem nad cokół, gzymsem międzykondygnacyjnym /zachowanym szczątkowo/ i szerokim, uskokowym fryzem pod również szerokim, profilowanym gzymsem wieńczącym /kostkowym/.

Elewacja główna, południowa: - 9-osiova, w tym z 3-osiowym portykiem kolumnowym, skomp. w wielkim porządku. Sześć jońskich kolumn, stojących na kwadratowych postumentach /dekorow. w partiach kapiteli dodatkowo kampanullami/, ujmuje jeden szeroki otwór wejściowy /2 parzyste/ i okna /2 pojed./.

Portyk wyznacza szerokość nieistniejącego już ganku i schodów. Z konstrukcji ganku pozostały piaskowcowe murki oporowe. Okna przyziemia i II kondygn. w płaskich, gładkich niszach, powtarzających kształt okna: w przyziemiu zamknięte półkoliście, w II kondygn. prostokątne.

Półkoliście zamknięte otwory okienne i drzwiowe przyziemia portyku w płaskich niszach prostokątnych oraz w obramieniach architektonicznych, złożonych z pilastrów o kostkowych kapitelach i profil. archiwolty z kluczem w formie uproszczonego kartusza herbowego. Przez kartusz przechodzi w dwóch miejscach girlanda z dębowych liści, ułożona zgodnie z krzywizną archiwolty. Kartusz otworu wejściowego z kaboszonem. Okno II kondygn. portyku nad wejściem ujęte w gładkie pilastry z kapitelem /forma nieczytelna/ i profil. prosty odcinek gzymsu. W pasie fryzu pod gzymsem liście dębu. Pod oknami II kondygn. portyku piaskowcowy gzyms podokienny, wsparty na kostkach z dek. 2 wydłużonymi kaboszonami. Pod gzymsem prostokątna płycina.

Elewacja wschodnia: - 8-osiova, o podziałach i dekoracji jak korpus gł.; od pd. 4 osie okien piwnicznych zamurwane - w postaci blend. Dwie osie okien parteru i II kondygn. od pd. z dekoracją pozorną.

Elewacja północna: - Partie skrzydeł od pn. i wewnętrzne: 2-osiove, z pozornymi podziałami okiennymi w obu kondygnacjach. Ślady pozornych podziałów piwnicznych okien obu skrzydeł.

Dorota Bocheńska

Wkładkę założył: .....

(imię, nazwisko, data)

Miejsce przechowywania negatywów: .....

PSOZ Legnica



Elewacja zachodnia: - nie istnieje.

Wnętrze i wyposażenie: - centralna, okrągła sala I traktu i sala balowa /na planie owalu/ w skrzydle wsch.  
z dekor. półkoliście sklepionymi niszami.

Instalacje: - nie istnieją.

Bryła: - prostopadłościan. 2-kondygn.. 9-osiovy. w tym z 3-osiovy portykiem. w fasadzie podzielonym rytmem 6 kolumn jońskich (2 parzyste i 2 pojed). z trójkątnym tympanonem. Od pn. dwa dwukondygn. ryzality - skrzydła boczne. Podpiwniczona w całości.

R\_Z\_U\_I: - na rzucie podkowy o zróżnicowanym ukła-DZIE TRAKTÓW w bryle gł. 2.5 traktu. w skrzydle wsch. 2 trakty. w zach. 3 trakty. Układ piwnic 3-traktowy amfilada. Klatka schodowa nie istnieje.

Zachowany układ komun. wewnątrz świadczy o tym. iż mogła znajdować się w zach. części korytarza korpusu gł.

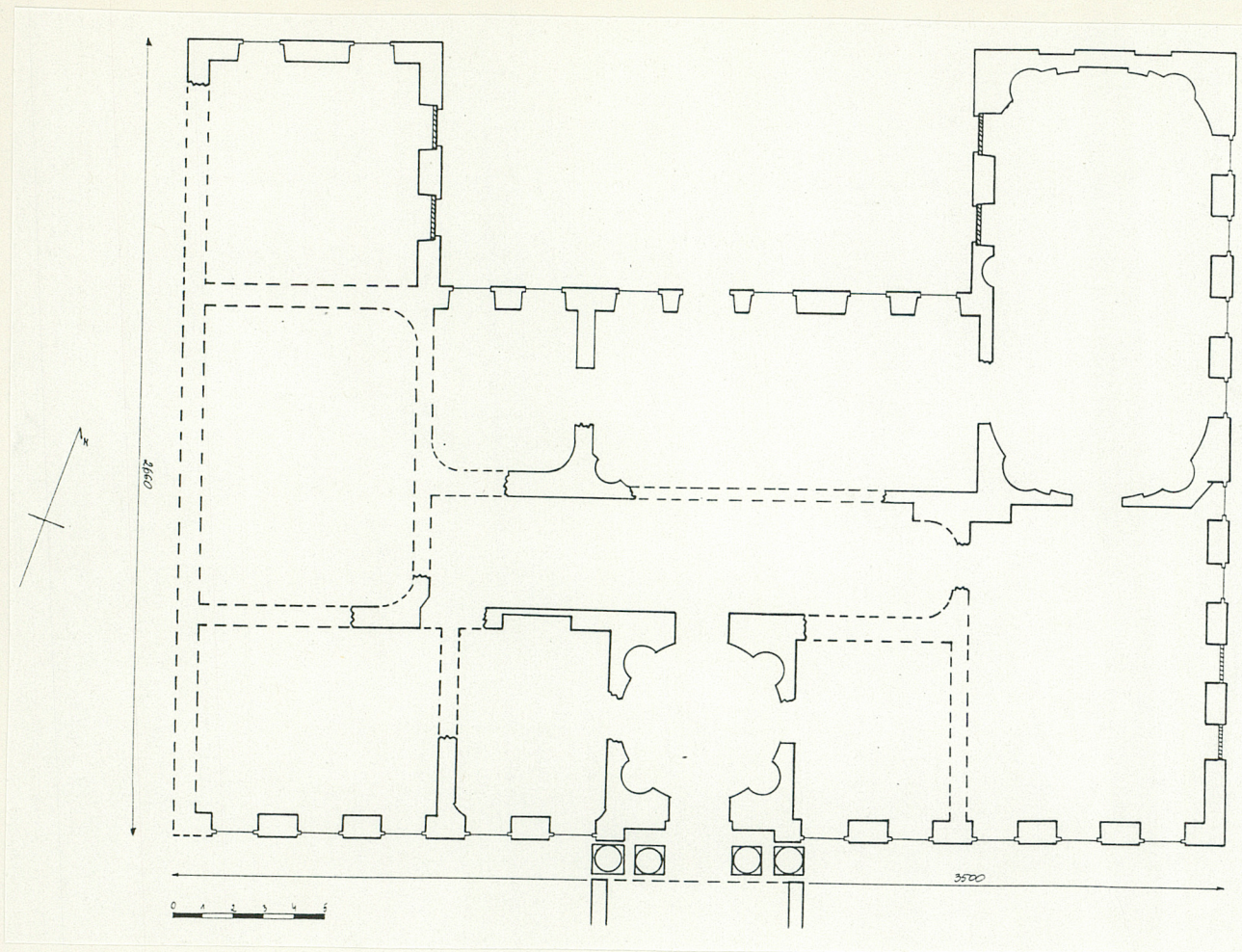
Układ piwnic 3-traktowy z okrągłym pomieszczeniem centr. 1-go traktu.



PĄTNÓW

PAŁAC

RZUT PRZYZIEMIA





## PAŃNÓW



7

## PAŁAC

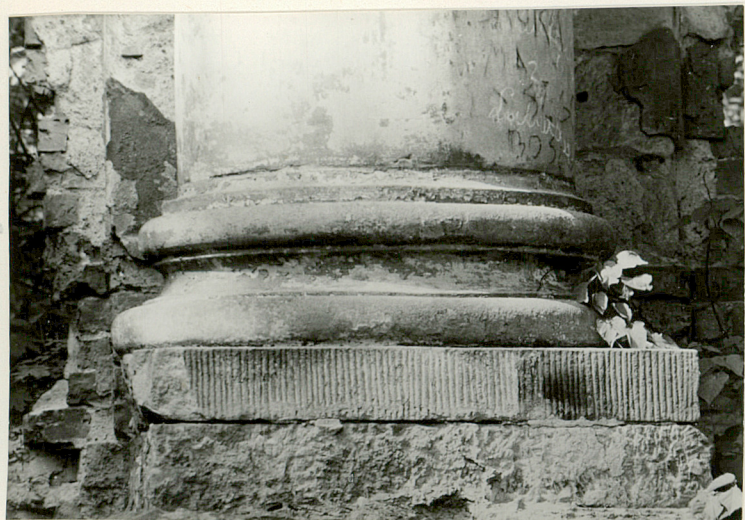


8

## FOTOGRAFIE



9



10



11



12





1



2



3



4



5



6

1. Fragment elewacji głównej
2. Dekoracja okna II kondygn. portyku
3. Fragment gzymsu podokiennego  
w elewacji głównej
4. Elewacja wschodnia
5. Fragment skrzydła elewacji pn.
6. Elewacja północna

7. Ryzalit elewacji głównej
8. Fragment portalu głównego
9. Głowice kolumn portyku
10. Baza kolumn portyku
11. Kolumny portyku
12. Fragment okna przyziemia w partii portyku



PĄTNÓW

PAŁAC

FOTOGRAFIE



113



114



115



116



117



118

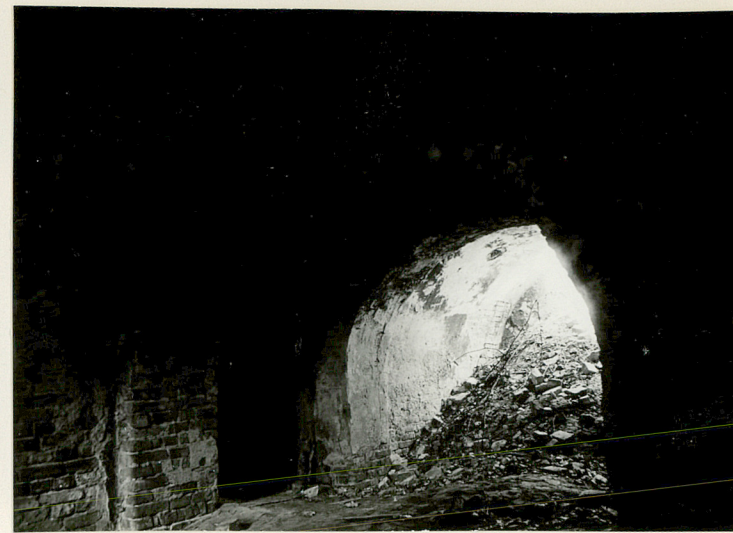




19



20



21



22

- 13.Okna pozorne elewacji północnej
- 14.Fragment elewacji gł.od zachodu
- 15.Sala balowa w skrzydle wsch.
- 16.Pomieszczenie II traktu od północy
- 17.Sień okrągła
- 18.Fragment sali II traktu od północy

- 19.Pomieszczenie narożne I traktu od zachodu
- 20.Studnia pod gankiem głównym
- 21.Fragment piwnicy pod sienią główną
- 22.Korytarz piwniczny