

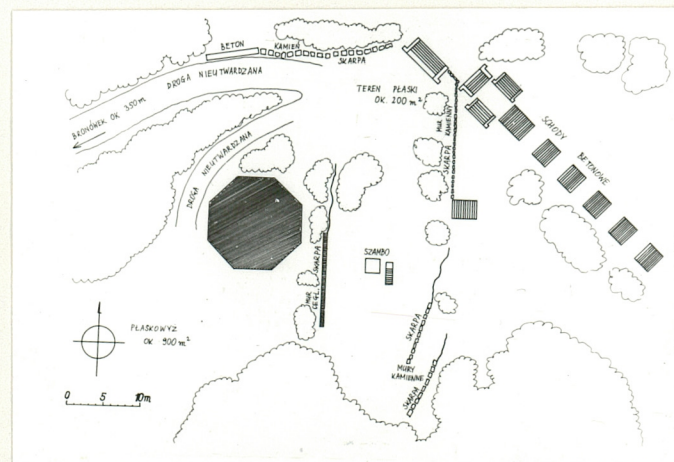
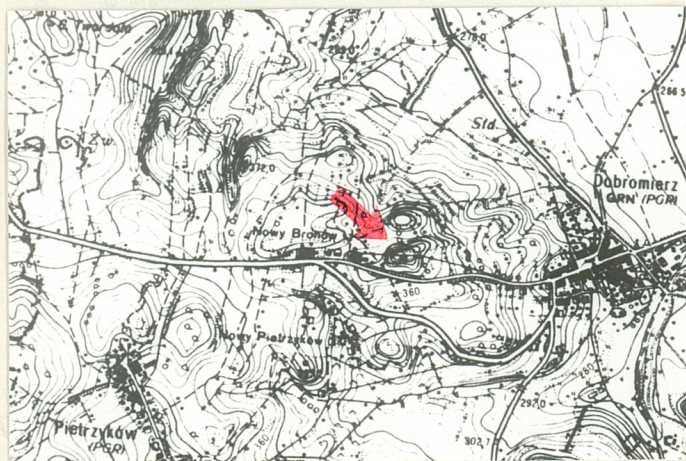
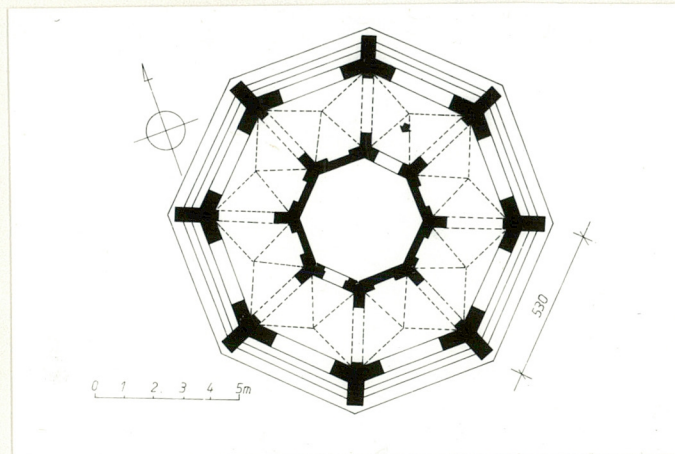
1. Obiekt

WIEŻA WIDOKOWA

2. Czas powstania
1845, 1876-79

3. Miejscowość
DOBROMIERZ -
BRONÓWEK

11. Zdjęcia, plan sytuacyjny, rzuty



4. Adres na szczycie wzgórza Wie-
życa, ok. 250 m od ostatnich
zabudowań os. Bronówek;

nr hipoteczny K.W. [REDACTED]

5. Przynależność administracyjna
województwo **wałbrzyskie**

gmina **Dobromierz**
pow. Świdnica

6. Poprzednie nazwy miejscowości
**Hohenfriedeberg /Hohen-friedeberg/-
Neu Börnchen**

7. Przynależność administracyjna
przed 1.VI.1975 r.
województwo **wrocławskie**

powiat **Jawor**

8. Właściciel i jego adres



9. Użytkownik i jego adres

j.w.

10. Rejestr zabytków

Nr **986/W1** data **1.03.1984**

autor zdjęć **Jacek Sawiński**
data wykonania **10.06.1991**
miejsce przechowywania negatywów

12. Autorzy, historia obiektu, określenie stylu.

w pierwotnej formie wybudowana w 1845 r.: 8-boczna, 3-kondygnacyjna wieża, o jednakowych przekątnych 8-boku we wszystkich kondygnacjach; spełniała rolę pomnika upamiętniającego zwycięstwo wojsk pruskich Fryderyka Wlk. nad wojskami austriackimi w bitwie pod Dobromierzem, w 2 wojnie śląskiej /wybudowana w miejscu, z którego Fryderyk Wlk. dowodził bitwą/; po 3-ciej wojnie śląskiej rozszerzono program ideowy pomnika o upamiętnienie zwycięstwa Prus we wszystkich wojnach śląskich i uzyskanie wskutek tego Śląska /nawiązywały do tego kamienne płyty z wyrytymi nazwiskami poległych żołnierzy i nazwami miejscowości znanych z walk i bitew/; 1876-79 - rozbudowanie wieży przez dobudowanie 8-bocznego krużganku wokół 1-szej kondygnacji; zamurowanie 6-ciu okien i umieszczenie w powstałych wnękach płyt pamiątkowych oraz odnowienie starej części wieży; prace prowadzone przez architekta z Wrocławia, prof. Ludecke, trwały z powodu trudności finansowych przez 3 lata; koszty przebudowy pokryła rada miejska i prywatni ofiarodawcy /największym orderownikiem przedsięwzięcia był hr. Schweinitz/; między etapami budowy wieży zagospodarowywano jej otoczenie, m.in. w l. 1872-3 powstała obok restauracja a na pocz. XXw. hotel; utworzono także tarasy, wyznaczono alejki, miejsca spacerowe i odpoczynkowe, urządzono strzelnicę; w czasie II wojny światowej, w związku ze zbliżającą się dwóchsetną rocznicą bitwy pod Dobromierzem prowadzono prace porządkowe wokół wieży; z tego czasu /ok. 1944/ - betonowe schody tarasowe; po wojnie wieża własnością Państwa polskiego; nieużytkowana niszczała systematycznie aż do stanu ruiny; w 1990 sprzedana w efekcie przetargu obecnemu właścicielowi, który zamierza odtworzyć pierwotne funkcje i wygląd obiektu;

13. Opis (sytuacja, materiał i konstrukcja, rzut, bryła, elewacje, dach, wnętrze, wyposażenie, instalacje)

SYTUACJA. Osiedle Bronówek na pd-zach. od Dobromierza, przy szosie Dobromierz /ok. 1 km/ - Sady Dolne /ok. 4 km/; wieża na szczycie wzgórza Wieżyca /355 m n.p.m./, oddalona o 250 m na wsch. /w kierunku Dobromierza/ od ostatnich zabudowań Bronówka; prowadzi do niej, początkowo, utwardzona, droga polna, później szeroka leśna ścieżka; wieża wśród lasu przekształconego w park i zagospodarowanego w XIX w; ok. 10 m na wsch. od obiektu, poniżej, za murem oporowym - ruiny restauracji i hotelu; na pn.-wsch., w odl. 25 m betonowe schody, wychodzące na bukową aleję oraz schody opadające tarasowo w kierunku pd.-wsch., poniżej, w kierunku pn.-wsch. - park; od pd. i pd.-zach. - płaskowyż porośnięty trawą; od zach. i pn.-zach. - droga dojazdowa;

MATERIAŁ. KONSTRUKCJA. TECHNIKA. Ściany murowane z ciosów granitowych i cegły /krużganek/ oraz łupka i cegły /trzon/ w wątku wendyjskim, krzyżowym i mieszanym; wewnątrz i częściowo zewnętrznie tynkowane, detal architektoniczny /wykończenie niektórych wnęk i otworów, daszki skarp/ - piaskowiec; sklepienia krużganku krzyżowe na gurtach, stropy 1-szej i 2-giej kondygnacji drewniane, belkowe /nie zachowane/, strop 3-ciej kondygnacji drewniany, na kratownicy z belek żeliwnych /deski nie zachowane/; więźba drewniana, krokwiowa; pokrycie dachu ceramiczne, karpiówką /nie zachowane/; posadzka krużganku z płyt granitowych; posadzka trzonu kamienna; podłogi wyższych kondygnacji nie zachowane; posadzka tarasu nad krużgankiem ceramiczna, ceglana; schody zewnętrzne - do każdego boku 8-bocznego krużganku prowadzą po 3 proste, kamienne stopnie; wewnątrz schody żeliwne, kręte na słupie, z ażurową balustradą zdobioną motywem kół i odcinków kół w różnych układach; podnożki drewniane z noskami /nie zachowane/; schody wewnętrzne biegną przez całą wysokość wieży, umocowane w jej punkcie środkowym; krużganek arkadowy; w każdym z boków 8-boku ostrołukowa arkada o ceglanej archiwolcie z zaznaczonym trapezowym kamiennym kłincem, kluczem; otwór wejściowy wieży ostrołukowy z ceglanym łukiem archiwolty, powyżej mały okulus w obramieniu z cegieł; naprzeciw wejścia ostrołukowy otwór okienny z profilowanym obramieniem piaskowcowym; w pozostałych bokach 8-boku po jednej ostrołukowej wnęce z profilowaniem w piaskowcu /w 1-szej fazie były to także okna, zamurowane po dodaniu krużganku/; w 2-giej kondygnacji po jednym ostrołukowym otworze w każdym z boków, otwór nad wejściem głównym dłuższy - wejście na taras; w 3-ciej kondygnacji cała przestrzeń między przyporami na narożach boków wypełniona ostrołukowymi wnękami, w których ostrołukowe biforia, rozdzielone kolumnkami na cokolikach z kostkowymi kapitelami; nad biforiami, w ostrołuku wnęki - okulusy; wszystkie otwory lub ich archiwolty podkreślone nietynkowaną cegłą;

RZUT. Wieża założona na planie regularnym, centralnym; 8-bok trzonu otoczony arkadowym 8-bocznym krużgankiem; oś główna /pn.-wsch.-pd.-zach./ zaznaczona naprzeciwległym ustawieniem otworu wejściowego i okna; dośrodkowość planu podkreślona centralnym ustawieniem schodów wewnętrznych;

BRYŁA. Bryła zbudowana na dwa kontrastujące elementy: stosunkowo smukły trzon wieży, stanowiący element wertykalny i przeciwstawiony jej masywny, przysadzisty, horyzontalny krużganek, będący solidną podwaliną dla wieży; całość

| | | | |
|---|---|--|--|
| <p>14. Kubatura</p> <p>ok. 2120 m³ /z krużgankiem/</p> | <p>15. Powierzchnia użytkowa</p> <p>206,5 m² /z krużgankiem i tarasem/</p> | <p>16. Przeznaczenie pierwotne</p> <p>upamiętnienie i gloryfikacja wydarzenia hist; także funkcje rekreac.-turyt.</p> | <p>17. Użytkowanie obecne</p> <p>nieużytkowany, w remoncie</p> |
| <p>18. Prace budowlane i konserwatorskie, ich przebieg i dokumentacja</p> <p>od końca II wojny nie prowadzono żadnych prac; opuszczony obiekt niszczał i był systematycznie dewastowany; obecny właściciel rozpoczął prace porządkowe wokół wieży: wycięcie drzew i krzaków, uporządkowanie otoczenia, naprawienie posadzki 1-szej kondygnacji, osadzenie wewnętrznych schodów;</p> | | <p>19. Stan zachowania (fundamenty, ściany zewnętrzne, ściany wewnętrzne, sklepienia, stropy, konstrukcje dachowe, pokrycia dachu, wyposażenie i instalacje)</p> <p>obiekt w stanie ruiny; ściany korpusu głównego mocno spękane; krenelaż-balustrada tarasu, częściowo obniżona, w części zawalona całkowicie; ściany wewnętrzne pozbawione tynków, spękane; część otworów okiennych zniekształcona; wewnętrzne stropy nie istnieją; sklepienia krużganku w znacznym stopniu bez tynków /gł. w miejscach, gdzie brak posadzki tarasowej/, z ubytkami cegieł; brak możliwości oceny stanu drewnianej więźby dachowej; całkowity brak pokrycia dachowego; schody wewnętrzne pozbawione podnóżków, skorodowane, nieumocowane; posadzka wewnątrz częściowo rozbita, posadzka tarasu zerwana w połowie; brak stolarki okiennej, brak płyt pamiątkowych we wnękach, uszkodzone obramienia wnęk, zatarta dekoracja malarska; zachowana w szczątkach instalacja elektryczna; otoczenie zniszczone, zachwaszczone, zarośnięte drzewkami, zaśmiecone;</p> | |
| <p>20. Najpilniejsze postulaty konserwatorskie</p> <ul style="list-style-type: none"> - zadaszenie; - założenie górnego stropu; - osadzenie schodów, ich oczyszczenie, zabezpieczenie przed korozją, zamontowanie stopni; - założenie pozostałych stropów; - uzupełnienie posadzki tarasu i 1-szej kondygnacji; - uzupełnienie ubytków ścian wewnętrznych, otynkowanie; - uzupełnienie stolarki okiennej i zaszklenie otworów okiennych; - założenie drzwi; - otynkowanie wnęk i sklepień krużganku; - uzupełnienie balustrady tarasu; - uporządkowanie terenu wokół obiektu i w miarę możliwości odtworzenie pierwotnego stanu; | | | |

21. Akta archiwalne (rodzaj akt, numer i miejsce przechowywania)

22. Bibliografia

Festschrift für Feier des 150-jährigen Jubiläums der Schlacht
bei Hohenfriedeberg. 1895;
Heimatchuch 1982 der schlesischen Kreise Jauer Bolkenhain.
1982, S.509;

23. Źródła ikonograficzne i fotograficzne (rodzaj, miejsce przechowania, sygnatury)

Heimatchuch 1982 der schlesischen Kreise Jauer Bolkenhain;
S.506 /wieża i jej otoczenie, stan sprzed II wojny/;
S.606 /wieża, zdj. z lat 70-tych/;

24. Uwagi różne

25. Wypełnił

Ewa Sawińska

Imię i nazwisko

data

20.06.1991

26. Sprawdził

Imię i nazwisko

data

27. Załączniki

- Wkładka nr 1 : c.d. Opisu, c.d. materiału fot.;
- Wkładka nr 2 : c.d. materiału fot.

1. Miejscowość DOBRO -
MIERZ - BRONÓWEK

2. Obiekt (nazwa jak na karcie)
WIEŻA WIDOKOWA

3. Zawartość wkładki (nazwa obiektu lub materiału uzupełniającego)
c.d. pktu 13. Opis, c.d. materiału fot.

3-kondygnacyjna, nakryta niskim, stożkowym dachem, zasłoniętym przez attykę w formie krenelażu;

ELEWACJE. Wszystkie elewacje opracowane jednakowo; elewacja główna wyróżniona wykutym nad ostrołukiem arkady napisem majuskułowym : DER KREIS BOLKENHAIN SEINEN IM KRIEGE FUER DAS V/A/TERLAND GEFALLNEN SOEHNEN; napis umieszczony w pasie ograniczonym profilowanymi wałkami; 1-sza kondygnacja z ciosów granitowych ujęta na narożach w dwustopniowe, ceglane, nietynkowane skarpy, pomiędzy którymi arkada; zwieńczeniem 1-szej kondygnacji jest ceglany, występujący schodkowo krenelaż, będący jednocześnie balustradą tarasu widokowego /obecnie niższy niż pierwotnie i bez wieżyczek na narożach/, pod krenelażem otwory odprowadzające wodę deszczową z tarasu; 2-ga i 3-cia kondygnacja także ze skarpami na narożach, w 2-giej okna arkadowe w 3-ciej biforia z okulusami nad nimi; podziały poziome prowadzone za pomocą ceglanych gzymsów podokiennych /pod biforiami/ i fryzów z ukośnie ułożonych cegieł pod nimi; podobny fryz poprzedza ceglany gzyms wieńczący, nad którym attyka w formie krenelażu, maskująca niski dach;

WNĘTRZE. Jednoprzestrzenne, centralne, 8-boczne; na osi pn.-wsch. - pd.-zach. otwór drzwiowy i okienny; stropy na kamiennych wspornikach; na wszystkie kondygnacje prowadzą centralnie usytuowane kręte schody; w 2-giej kondygnacji wyjście na taras widokowy, ograniczony balustradą w formie krenelażu;

WYPOSAŻENIE. Resztki ściennej dekoracji malarskiej w pachach arkady wejściowej: motywy elementów uzbrojenia /szable, broń palna, pikielhauby, liście dębu/; schody wewnętrzne - żeliwne, odlewane i kute, o podnóżkach drewnianych, na żeliwnym profilowanym słupie z profilowanymi opaskami umieszczonymi na wysokości każdego stopnia; podnóżki ażurowe żeliwne; balustrada ażurowa: kręte dwie listwy i profilowana poręcz połączone ze sobą prętami o rozstawie równym odległości stopni od siebie; te główne przesłła podzielone jeszcze na 3 części prętami łączącymi tylko 2 listwy; przestrzeń między prętami wypełniona w środku kołami, u góry i u dołu - prawie pełnymi kołami, otwartymi ku środkowi; w biforiach proste żeliwne kraty z ukośnie ułożonych prętów;

INSTALACJE. Resztki instalacji elektrycznej.

Wkładkę założył: Ewa Sawińska 20.06.1991
(imię, nazwisko, data)

Miejsce przechowywania negatywów:



Napis nad arkadą wejściową



Otwory okienne 2 kond.



Biforia 3-ciej kond.



Okulus nad arkadą wejściową trzonu



Niszczące sklepienia zach. części
krużganku wieży



Sklepienie przęsła krużganku

1. Miejscowość

B R O N Ó W E K

2. Obiekt (nazwa jak na karcie)

WIEŻA WIDOKOWA

3. Zawartość wkładki (nazwa obiektu lub materiału uzupełniającego)

cd. materiału fot.



Wnęka w murze trzonu,
dawniej wypełniona płytą
pamiątkową



Wnętrze wieży. Widok ku górze



Fundamenty i ściana budyńku
dawnej restauracji. Wsch. strona wieży



Schody wewnętrzne

Wkładkę założył:
Ewa Sawińska 6.06.1991
(imię, nazwisko, data)

Miejsce przechowywania negatywów:



Schody w kierunku pn.-wsch.



Schody w kierunku pd.-wsch.



Schodki piwniczne dawnej
restauracji