

DOLNOŚLĄSKIE

1756

1. Obiekt

Budynek mieszkalny

2. Czas powstania

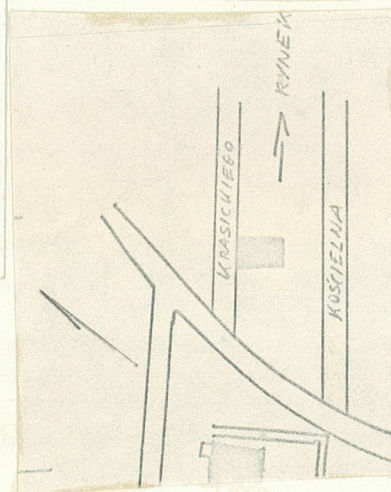
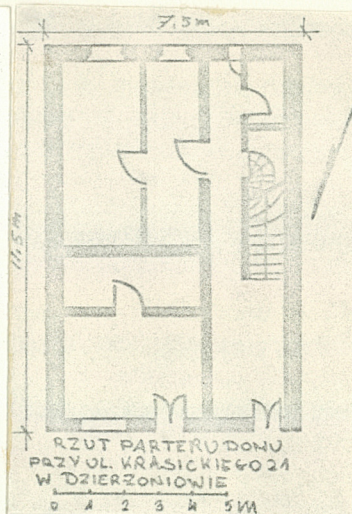
1 poł. XVIII w.

3. Miejscowość

Dzierżoniów

nr hipoteczny

11. Zdjęcie, plan sytuacyjny, rzuty



4. Adres

Dzierżoniów
ul. Krasickiego 21

nr hipoteczny

5. Przynależność administracyjna

województwo **wałbrzyskie**

gmina

pow. DZIERŻONIÓW

6. Poprzednie nazwy miejscowości

Reichenbach7. Przynależność administracyjna
przed 1.VI.1975województwo **wrocławskie**

powiat

8. Właściciel i jego adres

Skarb Państwa

9. Użytkownik i jego adres

**Zakład kuśnierski i
prywatni lokatorzy**

10. Rejestr zabytków

Nr

635

620

data

22 V 76

21. 05. 1976

autor zdjęć

data wykonania

miejsce przechowywania negatywów

Piotr Pasek 20 IV 1980 r. W-w ul. Lewartowskiego 34

12. Autorzy, historia obiektu, określenia stylu.

Budynek o formach charakterystycznych dla baroku, o typowym trójkątnym szczycie łagodną krzywą linią spływającym w dół.

13. Opis sytuacji, materiał i konstrukcja, rzut, bryła, elewacje, dach, wnętrze wyposażenie, instalacje)

Dom znajduje się przy ul. Krasickiego wychodzącej z rynku, w jej pd pierzei. Stoi w zabudowie szeregowej przy ruchliwej ulicy. Usytuowany jest na osi pn-pd.

Jest to budynek konstrukcji murowej, częściowo podpiwniczony. Bardzo głębokie piwnice wymurowane są z kamienia, sklepienie kolebkowo. Wyższe kondygnacje mają ściany z cegły pełnej na zaprawie wapiennej. Stropy drewniane, więźba dachowa drewniana o konstrukcji jętkowej, kryta dachówką karpiówką podwójnie w łuskę.

Dom zbudowany jest na planie prostokąta o wym. 11,5 x 7,5m. Dwutraktowy, ma sień biegnącą przez całą długość budynku. Na parterze unajdują się dwa pomieszczenia, oba wtórnie poprzdzielane ścianami, co w sumie daje cztery pokoje. W sieni mieszczą się drewniane schody zabiegowe, prowadzące na pierwsze piętro. Z sieni też prowadzą zabiegowe schody kamienne, na dół do piwnicy.

Z zewnątrz budynek ma kształt leżącego prostopadłościanu, nakrytego dwuspadowym dachem. Główna fasada od strony ulicy Krasickiego jest dwukondygnacyjna, trzyosiowa. Parter mieści witrynę sklepową, wejście do sklepu oraz główne wejście do budynku sklepienie łukiem koszowym. Pierwsze piętro o prostokątnych oknach, oddzielone jest gzymsem od trójkątnego szczytu przykrytego łukiem pełnym, spływającego lekko wygiętą linią w dół i mieszczącego dwa prostokątne okna poddasza.

Budynek ma instalację wodno-kanalizacyjną, elektryczność i ogrzewanie piecowe - węglowe.

14. Kubatura 440 m ³	15. Powierzchnia użytkowa 118 m ² pow. lokalu usług. 34m ²	16. Przeznaczenie pierwotne Budynek mieszkalno-usługowy	17. Użytkowanie obecne Budynek mieszkalno-usługowy
18. Prace budowlane i konserwatorskie, ich przebieg i dokumentacja brak danych o jakichkolwiek remontach poza okresowym malowaniem.		19. Stan zachowania (fundamenty, ściany zewnętrzne, ściany wewnętrzne, sklepienia, stropy, konstrukcje dachowe, pokrycie dachu, wyposażenie i instalacje) Ściany piwnic i parteru zawilgocone, odchylone od pionu, popękane. Stropy, schody i więźba dachowa przegniła. Dachówki zmurszałe. Instalacja wodno-kanal. skorodowana.	
20. Najpilniejsze postulaty konserwatorskie Osuszenie murów, ponowne otynkowanie budynku wewnątrz i zewnątrz, wymiana, ew. wzmocnienie i impregnacja więźby dachowej, przełożenie dachówek.			

21. Akta archiwalne (rodzaj akt, numer i miejsce przechowywania)

brak

22. Bibliografia

A. Paul, "Geschichte der Stadt Reichenbach"

E. Hasse "Chronik der Stadt Reichenbach"

Reichenbaches Tagesblattes Reichenbach 1929

23. Źródła ikonograficzne i fotografie (rodzaj, miejsce przechowywania, sygnatury)

brak

24. Uwagi różne

brak

25. Wypełnił **Piotr Pasek**

26. Sprawdził