

**OŚRODEK DOKUMENTACJI
ZABYTEKÓW W WARSZAWIE**

KARTA EWIDENCYJNA ZABYTEKÓW
ARCHITEKTURY I BUDOWNICTWA

A B C D E F G H I J K L M N O P R S T U V X Y Z

Nr **DOLNOŚLĄSKIE**

2850

1. Obiekt

STODOLA (4)

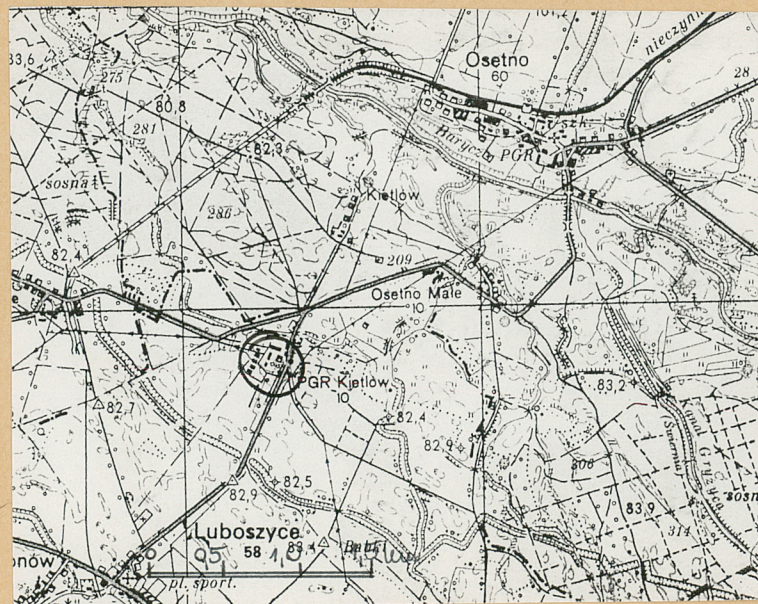
2. Czas powstania

poż. XX w.

3. Miejscowość

K I E T L Ó W

11. Zdjęcia, rzut, przekrój, sytuacja, orientacja



4. Adres

Kietlów

56-208 Luboszyce

nr hipoteczny

5. Przynależność administracyjna

leszczyńskie

województwo

Jemielno

gmina

pow. GÓRA

6. Poprzednie nazwy miejscowości

Kittlau

7. Przynależność administracyjna

przed 1 VI 1975 wrocławskie

województwo

powiat

8. Właściciel i jego adres

Kombinat PGR Kietlów

ZR Kietlów

9. Użytkownik i jego adres

J.W.

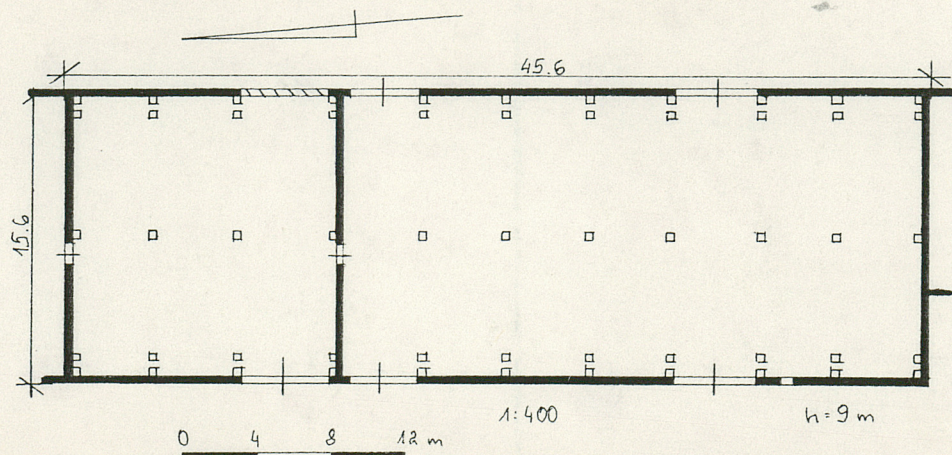
10. Rejestr zabytków

Nr

1424/A

data

18.06.1993



12. Autorzy, historia obiektu, określenia stylu.

Obiekt powstał na początku XX w. Fundatorem jego był członek rodziny Gilka-Botzow. Wskazuje na to styl architektoniczny opisywanego obiektu analogiczny do stylu spichlerza, ob. spichlerza i młyna (3).

Obiekt wzniesiony jako magazyn pasz objętościowych suchych.

Aktualnym właścicielem budynku jest Kombinat PGR w Kietlowie.

13. Opis (sytuacja, materiał i konstrukcja, rzut, bryła, elewacje, wnętrze, wyposażenie, instalacje).

sytuacja - obiekt stanowi południową skrajną część ciągu obiektów ograniczających podwórze gospodarczo-folwarczne od strony wschodniej, ściana północna przylega do spichlerza, ob. spichlerza i młyna (3). Leży na północ od domu mieszkalnego nr 1 (6).

materiał, konstrukcja, technika

- ściany wzniesione są z cegły ceramicznej pełnej, na zaprawie wapiennej, wiązanie cegieł w murze krzyżowe. Mury stoją na ceglany nieco wysuniętym przed ich lico cokole.
- wieża dachowa konstrukcji krokwiowo-płatwiowej. Do płatwi pośrednich biegną skośnie ustawione słupy z trzema mieczami. Pośrodku obiektu na osi północ-południe mieszczą się słupy dochodzące do płatwi kalenicowej. Słupy te posiadają cztery miecze dochodzące do krokwi i płatwi kalenicowej. Konstrukcję uzupełniają kleszcze obłapujące krokwie, słupy skośne ich miecz oraz centralny słup.
- dach kryty dachówką karpiówką podwójnie.
- posadzka betonowa
- pierwotne wrota o łuku odcinkowym, dwuskrzydłowe, konstrukcji deskowo-listwowo-zastrzałowej, na zawiasach pasowych. Wrota współczesne kształtu prostokątnego, dwuskrzydłowe, deskowo-listwowo-zastrzałowe.

rzut - obiekt wzniesiony na planie wydłużonego prostokąta. Wrota do obiektu usytuowane są w elewacjach wschodniej i zachodniej. Jest to stodoła przejazdowa. Pierwotnie stodoła była symetryczna względem krótszej i dłuższej osi budynku. Była ona dwuprzjazdowa - przejazdy przebiegały w poprzek obiektu. W okresie powojennym wewnątrz stodoły przedzielono na południowym ograniczeniu pierwotnego klepiska północnego ścianą działową. Wrota skrajne od północy w elewacji wschodniej zamurowano (likwidując pierwotny przejazd północny i tworząc nowy na południe od niego). Na południe od klepiska południowego wydzielono pomieszczenie biurowe z oknem w elewacji zachodniej.

bryła - obiekt jednokondygnacyjny, kryty dachem dwuspadowym z naczółkiem od strony południowej i łącznikiem spichlerza, ob. spichlerza i młyna (3) od

21. Akta archiwalne (rodzaj akt, numer i miejsce przechowywania)

24. Uwagi różne

22. Bibliografia

25. Opracował

E.Wyrwińska, IX 1991 r.

tekst

imię, nazwisko, data, podpis

plany, rysunki

E.Wyrwińska, IX 1991 r.

imię, nazwisko, data, podpis

zdjęcia fotogr.

E.Wyrwińska, IX 1991 r.

imię, nazwisko, data, podpis

miejsce przechowywania negatywów

PIPK w Sieniewie

KARTA PO WYPEŁNIENIU PODLEGA OCHRONIE NA PODSTAWIE PRZEPISÓW PRAWA AUTORSKIEGO!

26. Adnotacje o inspekcjach, informacje o zmianach (daty, imiona i nazwiska wypełniających)

23. Źródła ikonograficzne i fotograficzne (rodzaj, miejsce przechowywania, sygnatury)

27. Załączniki

2 wklejka

Miejscowość: Kietlów

Obiekt: Stodoła (4)

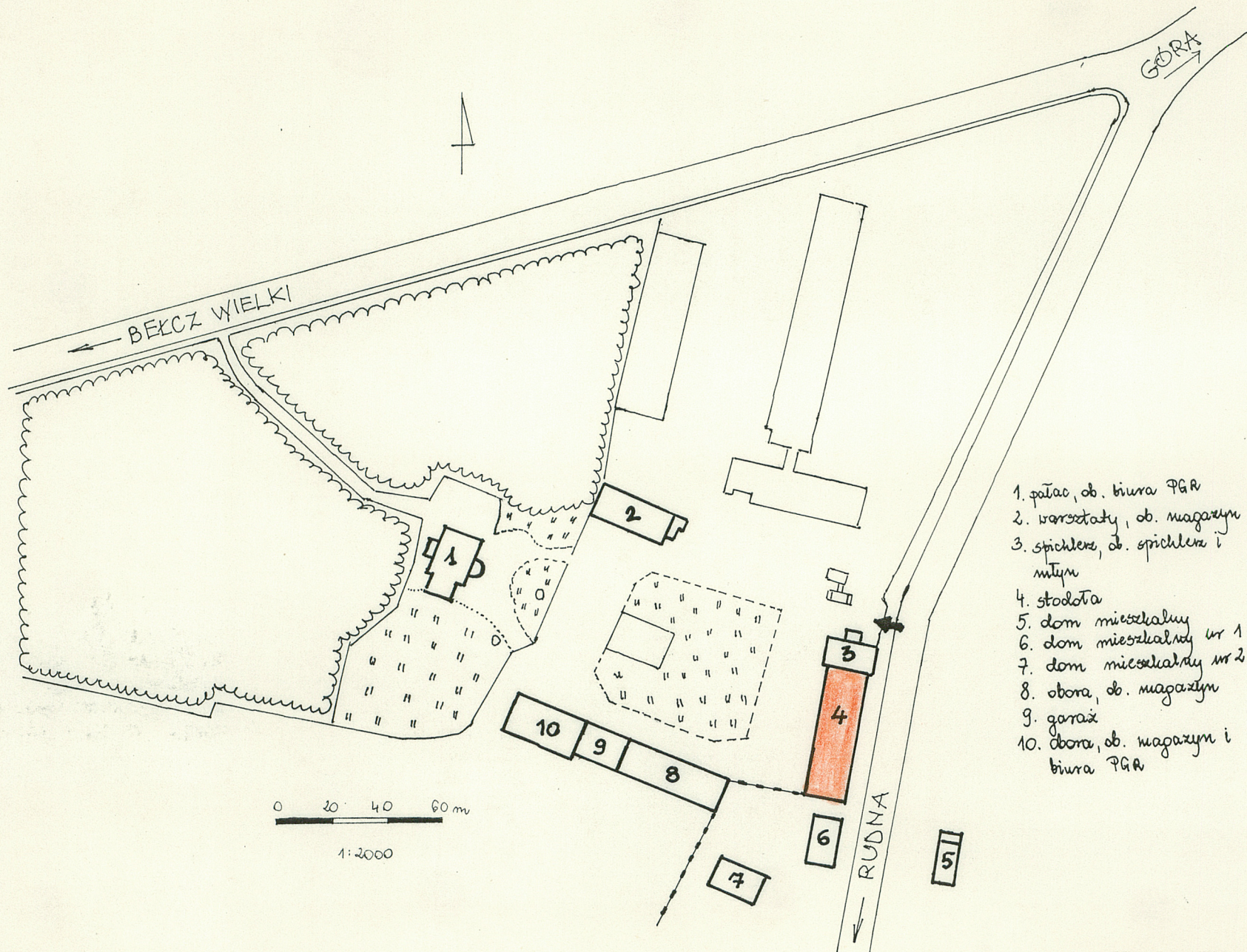
Zawartość: c.d. opisu, plan sytuacyjny, zdjęcia

c.d. punktu 13:

bryła - (c.d.) - strony północnej.

elewacja - wschodnia i zachodnia zaakcentowane są identycznymi elementami dekoracyjnymi: cokołem, ażurowym gzymsem kordonowym oraz gzymsem wieńczącym. Pomiedzy cokołem a gzymsem wieńczącym mieszczą się otwory wentylacyjne w kształcie litery "T" wykonane z cegły dziurawki. Wymienione elementy dekoracyjne dodatkowo wyeksponowane są zastosowaniem cegły w kolorze czerwonym kontrastującej z bielą ścian. W pionie elewacje te urozmaicone są lizenami: w narożach i centrum ścian. Pierwotne wrota posiadają wysunięte obramienia, jako jedyny element otynkowane. Pierwotnie mieściły po dwoje wrót w każdej z opisywanych elewacji, obecnie elewacja mieści troje wrót, a zachodnia dwoje (z tym, że jedno pierwotne zastąpiono współczesnymi usytuowanymi w innym miejscu niż pierwotne - zamurowane). Elewacja południowa posiada ramowy podział w pionie lizenami zarówno w przyziemiu jak i w szczycie oraz w poziomie cokołem, ażurowym gzymsem kordonowym i gzymsem wieńczącym przyziemie. Szczyt obwiedziony jest gzymsem uskokowym dostosowanym do jego kształtu. Jest ona ślepa. Do elewacji północnej przylega obiekt nr 3.

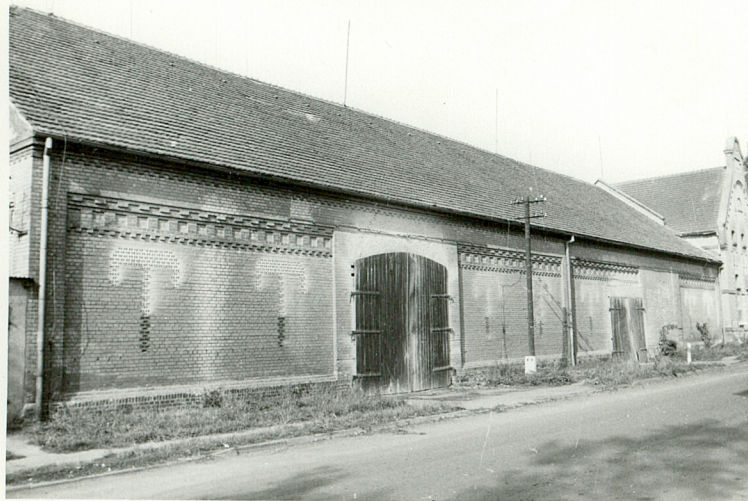
wnętrze - dwuprzestrzenne, z wydzielonym dodatkowo biurem.instalacja - elektryczna



Miejscowość: Kietlów

Obiekt: Stodoła (4)

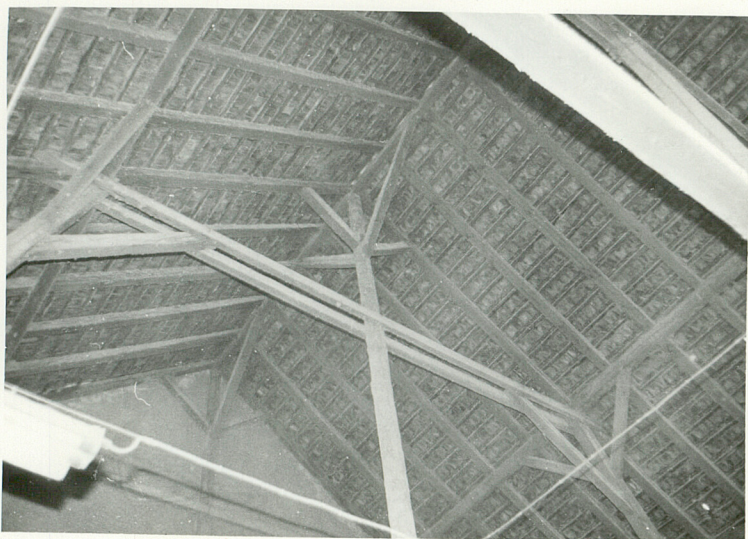
Zawartość: zdjęcia



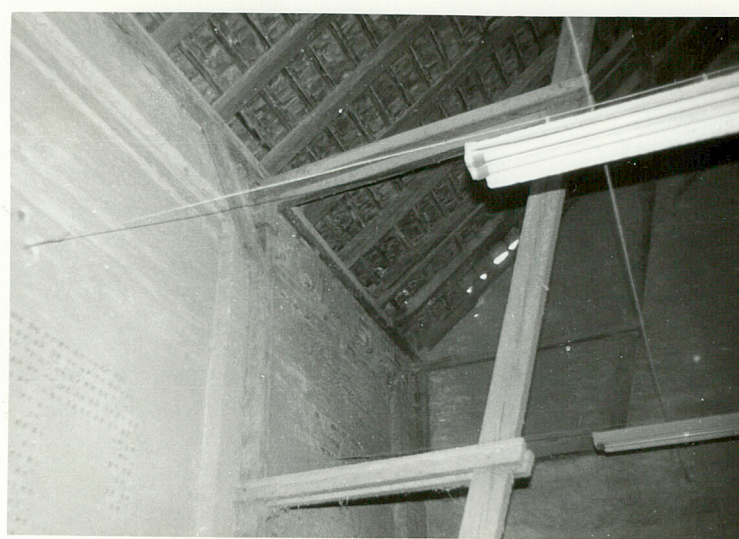
2.



3.



4.



5.

1. Elewacja zach
2. Elewacja wsch
3. Elewacja pd
4. Fragn. więźby dachowej
5. Słupy przyścienne