

A B C D E F G H I J K L M N O P R S T U V W X Y Z N DOLNOŚLĄSKIE

246

1. Obiekt

DWOR

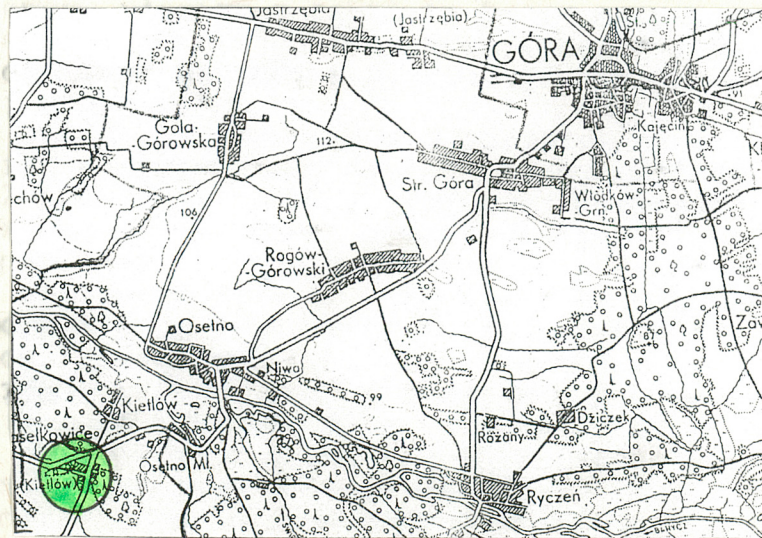
2. Czas powstania

ok. 1880 r

3. Miejscowość

KIETLÓW

11. Zdjęcia, rzut, przekrój, sytuacja, orientacja



4. Adres

Kietlów 11  
56-208 Luboszyce  
nr hipoteczny .....

5. Przynależność administracyjna

województwo leszczyńskie

gmina Jemielno pow. Góra

6. Poprzednie nazwy miejscowości

Kittlau

7. Przynależność administracyjna  
1 VI 1975

województwo wrocławskie

powiat Góra

8. właściciel i jego adres

Agencja Własności Rolnej  
Skarbu Państwa-Oddział terenowy

9. Użytkownik i jego adres w Poznaniu  
Gospodarstwo Rolne Skarbu  
Państwa w Kietlowie

10. Rejestr zabytków:

Nr 1424A data 18.VI.93r



12. Autorzy, historia obiektu, określenie stylu

W 1440 r Kietlów otrzymał od księcia cieszyńskiego/ później głogowskiego/ Bolesława Konrad Tschammer z Czech. Po nim dziedziczył jego syn Ernest I, następnie Ernest II. W 2 poł. XVI w w Rękah Wolframa Tschammera, właściciela Osetna.

W r. 1886 właścicielem Kietlowa był August Zimmermann, w 1891 - J. Marwitz, w 1894 Bertha Schmieder, w 1898 i 1902 - Walter Gudewill, od 1909 do 1945 r Wilhelm Gilka-Botzow.

Po II wojnie światowej przejęty przez Skarb Państwa - utworzono Państwowe Gospodarstwo Rolne, od 1972 r Kombinat Rolny. Obecnie stanowi własność Agencji Własności Rolnej Skarbu Państwa.

Obiekt wzniesiony ok 1880 r.

Styl klasycyzujący, autor nieznany.

13. Opis (sytuacja, materiał i konstrukcja, rzut, bryła, elewacje, wnętrze wyposażenie, instalacje)

**SYTUACJA :** Wieś Kietlów położona jest ok. 9 km. na pld.zach. od Góry i ok. 3 km. na pld.-zach. od Osetna, w pobliżu rozwidlenia dróg do Bełcza Wielkiego, Osetna i Rudnej. Zespół dworski usytuowany jest pomiędzy drogami do Bełcza Wielkiego i Rudnej. Od strony północnej i zachodniej zespół dworski -parkowy otacza las, od wschodu bloki dawnego PGR-U, od południa rola. Dwór położony na skraju parku, oddzielonym od podwórza gospodarczego niewielkim, poólkolistym trawnikiem porośniętym kilkoma drzewami i zagrodzonym od podwórza metalowym ogrodzeniem, z dwiema bramami prowadzącymi do podjazdu. Elewacją frontową zwrócony na południowy wschód.

**MATERIAŁ I TECHNIKI :** **Sciany** murowane z cegły, obustronnie otynkowane.

**Stropy :** w piwnicy sklepienie ceramiczne odcinkowe Kleina- stalowe szyny wsparte na ceglanych przyściennych wspornikach. W pomieszczeniu archiwum sklepienie dwudzielne odcinkowe wsparte pośrodku na kwadratowym filarze, podtrzymującym dwie odcinkowe arkady. W kotłowni sklepienie pdcinkowe Kleina szyny podparte dwoma stalowymi słupami umieszczonymi na kamiennych cokołach i obłożonymi drewnem w formie okrągłych kolumnienek z wypukłą, cebulastą głowicą. W pozostałych kondygnacjach strop drewniany, belkowy z podsufitką.

**Więźba :** drewniana, krokwiowa / niedostępna/

**Pokrycie dachów :** wszystkie dachy kryte papą na odeskowaniu

**Schody :** na taras w fasadzie kamienne, obudowane pełną, murowaną balustradą z nałożonym płaskim parapetem. Na taras w elewacji ogrodowej kamienne, obmurowane niskim murkiem z parapetem. Do przybudówki schody cementowe z metalową balustradą. Schody do piwnicy ceglane, otynkowane. Wewnętrzne w piwnicy /pomiędzy różnymi poziomami pomieszczeń/ ceglane, obłożone cementem, oraz cementowe. Wewnętrzne drewniane,, dwubiegowe ze spocznikiem, policzkowe z drewnianą balustradą z profilowaną poręczą oraz ozdobnie wycinanymi z deski tralkami.

**Posadzki, podłogi :** na tarasie frontowym ceramiczne płytki, na ganku w elewacji ogrodowej posadzka cementowa. W piwnicach posadzki z cegły pokrytej cementem, oraz z cegły na płask nieocementowanej. We wnętrzach : w holu podłoga deskowa kryta linoleum, w korytarzu z klatką schodową - posadzka z brązowych, kwadratowych płytek ceramicznych, dalsza część tego korytarza podłoga deskowa kryta linoleum. W pokoju dyrektora podłoga deskowa kryta wykładziną dywanową. W pomieszczeniach biurowych i korytarzu na piętrze podłoga deskowa kryta linoleum, w mieszkaniu- podłoga deskowa kryta wykładziną. W pomieszczeniach sanitarnych - kafelki.

**Otwory drzwiowe, drzwi :** w formie prostokątów stojących. Zewnętrzne główne dwuskrzydłowe, na zawiasach czopowych, współczesne, z nadświetlem. Wewnętrzne : w pokoju dyrektora zachowane stare, ościeżnicowe drzwi płycinowe, dwuskrzydłowe z profilowanymi ościeżnicami / od wewnątrz obite-wygluszone/. Z holu na korytarz zachowane dawne ościeżnice płycinowe, w nich drzwi dwuskrzydłowe, nowe. Na piętrze drzwi drewniane, ościeżnicowe, jednoskrzydłowe, częściowo płycinowe, częściowo wymie-nione. Niektóre ościeżnice z zachowanymi



14. Kubatura

2234 m<sup>3</sup>

15. Powierzchnia użytkowa

300 m<sup>2</sup>

16. Przeznaczenie pierwotne

mieszkalne

17. Użytkowanie obecne

administracyjno-  
mieszkalne

18. Prace budowlane i konserwatorskie, ich przebieg i dokumentacja

w 1972 r prace adaptacyjne budynku na biura- wydzielono  
przepierzenie dla sekretariatu na parterze, na  
piętrze wydzielono bokoje biurowe

1 1989 r - prace elewacyjne- malowanie i tynkowanie  
malowanie wnętrz

19. Stan zachowania (fundamenty, ściany zewnętrzne, ściany wewnętrzne, sklepienia, stropy  
konstrukcje dachowe, pokrycie dachu, wyposażenie i instalacje)

Stan zachowania fundamentów, ścian konstrukcyjnych  
i wewnętrznych, sklepień, stropów, pokrycia dachu  
i instalacji - dobry

Wnętrza częściowo przekształcone- zaadaptowane na  
cele biurowe i mieszkalne

20. Najpilniejsze postulaty konserwatorskie



21. Akta archiwalne (rodzaj akt, numer i miejsce przechowywania)

22. Bibliografia

- Schlesisches Guter Adresbuch Verzeichnis saemtl.  
Rittergueter Breslau 1886, 1891, 1894, 1898, 1902,  
1909, 1912, 1921, 1930, 1937 Jhr
- B. Krzyślak "Pałac w Osetnie" -dokumentacja hist.-  
architektoniczna, PP PKZ Poznań 1979 r  
/dot. właścicieli Kietlowa do XVI w /

23. Źródła ikonograficzne i fotografia (rodzaj, miejsca przechowywania sygnatury)

24. Uwagi różne

25. Opracował

tekst Ewa Piesiewicz, X.1995 r  
imię, nazwisko, data, podpis

plany, rysunki Ewa Piesiewicz, X.1995  
imię, nazwisko, data, podpis

zdjęcia Fotogr. Ewa Piesiewicz, X.1995 r  
imię, nazwisko, data, podpis

miejsce przechowywania negatywów MNR SZRENIAWA

Karta po wypełnieniu podlega ochronie na podstawie przepisów prawa autorskiego

26. Adnotacja o inspekcjach, informacje o zmianach (daty, imiona i nazwiska wypełniających)

27. Załączniki

Wkładki nr 1 - 4



1. Miejscowość

2. Obiekt (nazwa jak w karcie)

3. Zawartość wkładki (nazwa obiektu lub materiału uzupełniającego)

KIETŁÓW

DWÓR

c.d. opisu

cd. pkt 13 MATERIAŁ I TECHNIKI - Otwory drzwiowe, drzwi

z zachowanymi profilowaniami. Do mieszkania na parterze drzwi deskowe, jednoskrzydłowe, nowe /pokryte wąskimi, boazeryjnymi deseczkami/

**Otwory okienne, okna :** do piwnicy w formie prostokątów leżących z drewnianymi oknami skrzynkowymi. W I kondygnacji w formie prostokątów stojących wydłużonych, w II kondygnacji w formie prostokątów zbliżonych do kwadratu. Od zewnątrz prosto zamknięte, od wewnątrz zamknięte łukiem odcinkowym. Okna drewniane, skrzynkowe, dwudzielne, czteropolowe, w oknach parteru zachowane gdzieś dodatkowe, poziome szczebliny. Stolarka okienna nowa. W dobudówce duże okno wielopodziałowe, współczesne. W klatce schodowej trzy długie, wąskie, pojedyncze, jednoskrzydłowe, trójpoziome, drewniane okna.

**RZUT :** Założony na rzucie prostokąta z obszernym holem pośrodku, za którym wyodrębniona klatka schodowa oraz odchodzący w bok wąskim korytarzem. Układ pomieszczeń korpusu 2 oraz 2,5 - traktowy. Od strony południowej dobudówka na planie kwadratu, 2,5-traktowa. Do fasady na osi przylega prostokątny taras z zaokrąglonymi narożnikami, poprzez 1-biegowymi schodami. Od ogrodu prostokątny ganek ze schodami.

**BRYŁA :** Zwarta, podpiwniczona, 1-kondygnacyjna z drugą kondygnacją w formie mezzanina, przykryta spłaszczonym, czterospadowym dachem. Od strony południowej parterowa dobudówka z tarasem na dachu, od strony północnej wejście do piwnicy w niewielkiej, parterowej dobudówce krytej dachem dwuspadowym. Od frontu taras, od ogrodu ganek filarowy, przykryty spłaszczonym, trójspadowym daszkiem.

**ELEWACJE :** Na niewysokim, słabo wyodrębnionym cokole, w którym okna do piwnic. Otwory okienne I kondygnacji umieszczone na wspólnych gzymsach, w profilowanych opaskach, nad oknami odcinki gzymsów. Otwory okienne II kondygnacji bez opasek, rozmieszczone samodzielnie. Całość elewacji wieńczy koronujący gzyms kostkowy.

**Fasada :** 7-osiova z 3-osiowym pseudoryzalitem pośrodku, zwieńczonym w partii dachu trójkątnym szczytem. Pseudoryzalit poprzedzony prostokątnym tarasem ze schodami, zaakcentowany w partii obu kondygnacji czterema międzyokiennymi pilastrami, wspierającymi w I kondygnacji proste belkowanie, w II kondygnacji ustawione na nim pilastry wspierają trójkątny szczyt obramowany profilowanym gzymsem z rodzajem gzymsu kostkowego, w środku szczytu okulus. Elewacja **ogrodowa :** 7-osiova z tym, że część środkowa wyodrębniona w przyziemiu poprzez dostawiony filarowy ganek, zaś w partii kondygnacji poprzez lizeny ujmujące trzy wydłużone okna klatki schodowej. Nad nimi ciąg płycin umieszczonych pomiędzy niziutkimi lizenami wspierającymi uskokowy gzymsik. W przyziemiu, pod gankiem otwór drzwiowy ujęty po bokach dwoma wąskimi okienkami.

**Elewacje boczne :** północna 4-osiova, w I kondygnacji obramowane blendy z odcinkami gzymsów nadokiennych, w II kondygnacji blendy oraz - od strony ogrodu - dwa okna. W partii przyziemia umieszczone nieco z boku w przybudówce wejście do piwnicy.

Wkładkę założył: ..... Ewa Piesiewicz. XI.1995 r.  
imię, nazwisko, data

verte ! Wzór ODZ 1978 r.

Miejsce przechowywania negatywów: ..... MNR SZRENIAWA



**WNETRZA :** Na osi obszerny hol /ob. przepierzony ścianką działową/ z którego pierwotnie prowadziły drzwi do założonych po obu stronach dużych pokoi. Za holą wyodrębniona klatka schodowa, z lewej strony od schodów głównych kilkustopniowe, jednobiegowe schody prowadzące do wejścia na ganek. Piętro w formie mezzanina, niższe z korytarzem biegnącym przez całą długość korpusu i założonymi po jego obu stronach niskimi pokojami. Część obiektu przekształcona - na parterze wykonano ściankę działową wydzielając pokój sekretariatu, w części południowej dworu na parterze - mieszkanie.

1/

**WYPOSAŻENIE :** w pokoju dyrektora zachowany stary piec kaflowy z żółtych kafli, ustawiony na nóżkach w formie kul, zwieńczony niewielkim gzymsem. Na kaflach motyw wklęsłego okręgu z ornamentem spiralnym.

2/ Balustrada klatki schodowej

3/ Drzwi z holu do pokoju dyrektora

**INSTALACJE :** elektryczna, wod.-kan., CO, odgromowa



1. Miejscowość  
KIETŁÓW

2. Obiekt (nazwa jak w karcie)  
Dwór

3. Zawartość wkładki (nazwa obiektu lub materiału uzupełniającego)  
Zdjęcia



2. Fragment fasady



3. Elewacja ogrodowa



4. Weranda w elewacji ogrodowej

Ewa Piesiewicz, X.1995 r

Wkładkę założył: .....  
imię, nazwisko, data

Miejsce przechowywania negatywów: MNR SZRENIAWA

Wzór ODZ 1978 r.

verte!





5. Elewacja północna

6. Klatka schodowa



7. Słupek schodów



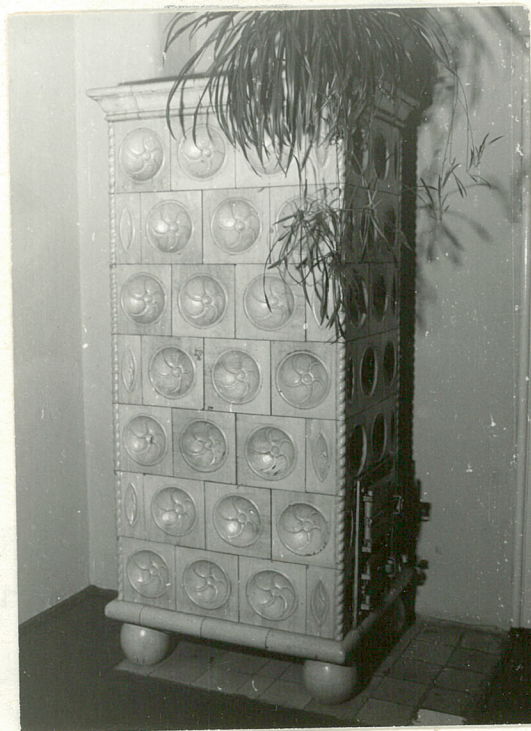
1. Miejscowość  
KIETŁÓW

2. Obiekt (nazwa jak w karcie)  
Dwór

3. Zawartość wkładki (nazwa obiektu lub materiału uzupełniającego)  
Zdjęcia



8. Drzwi do gabinetu dyrektora



9. Piec w pokoju dyrektora

Wkładkę założył: Ewa Piesiewicz, X.1995 r  
imię, nazwisko, data

Miejsce przechowywania negatywów: MNR W SZREMIAWIE

Wzór ODZ 1978 r.





10. Filar w piwnicy /archiwum/



11. Słup w kotłowni



1. Miejscowość

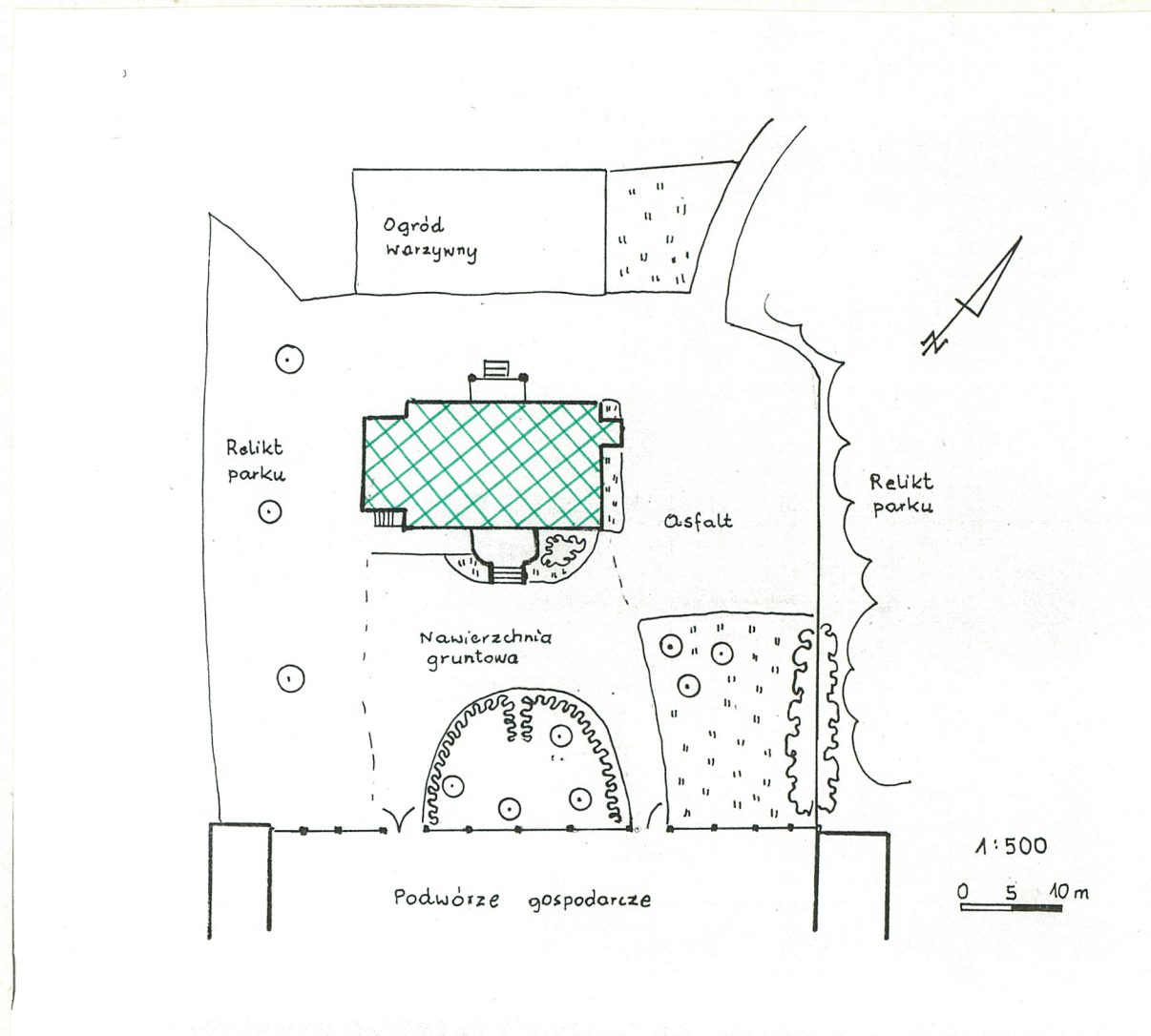
KIETŁÓW

2. Obiekt (nazwa jak w karcie)

Dwór

3. Zawartość wkładki (nazwa obiektu lub materiału uzupełniającego)

Plan sytuacyjny, rzut

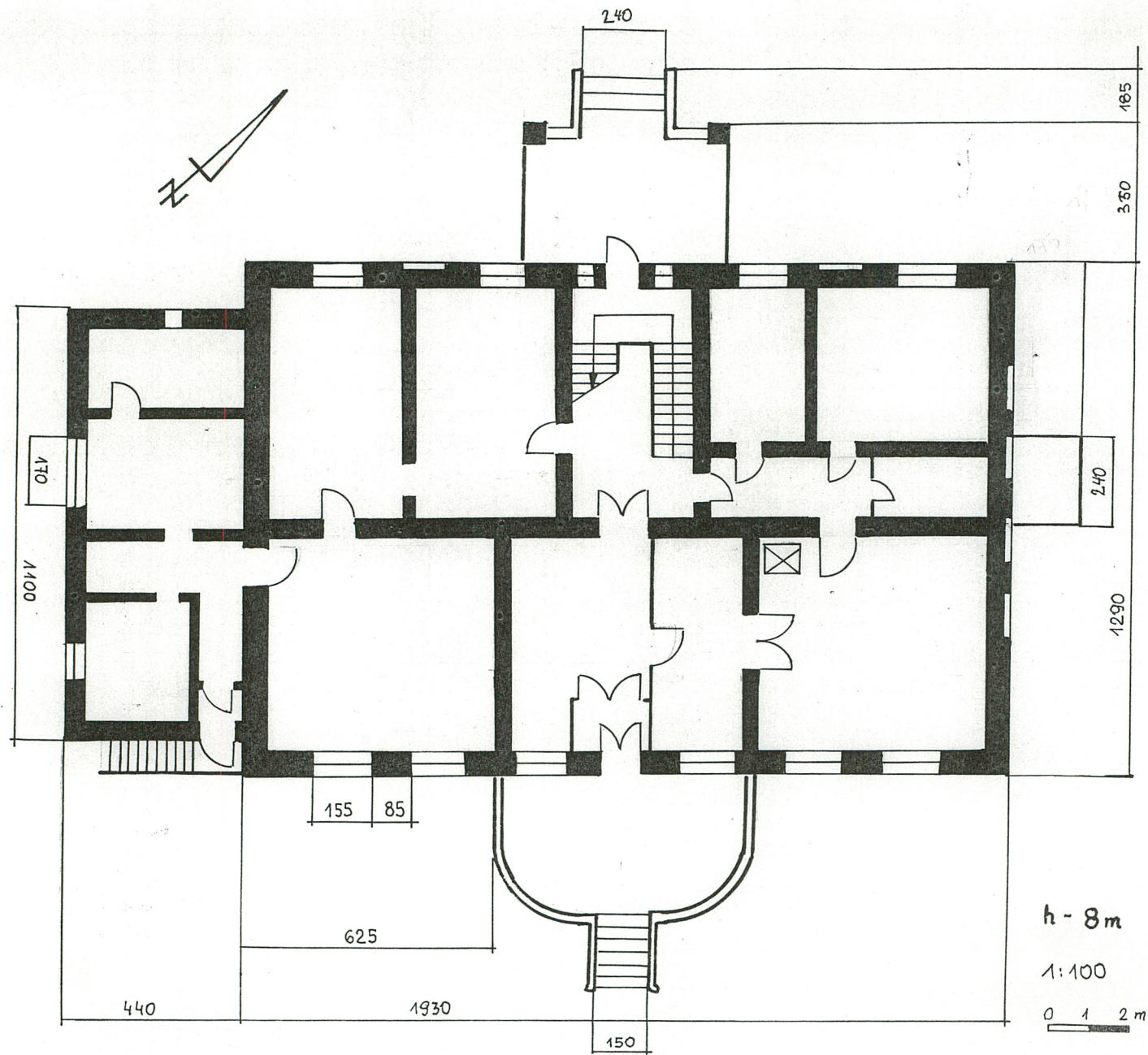


Ewa Piesiewicz, X..1995 r

Wkładkę założył: .....  
imię, nazwisko, data

Miejsce przechowywania negatywów: .....





h - 8m

1:100

0 1 2 m