

1. Obiekt

*EWANGELICKI*  
KOŚCIÓŁ PARAFIALNY  
pw. Matki Boskiej Różańcowej

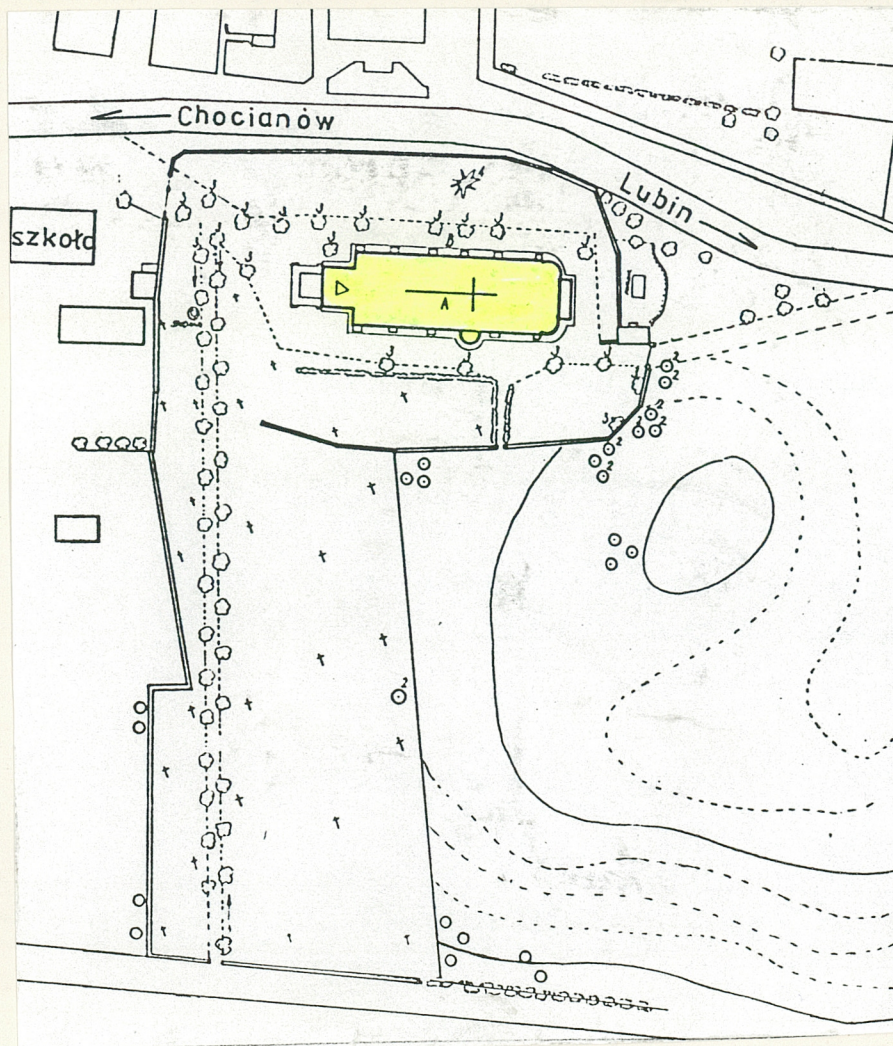
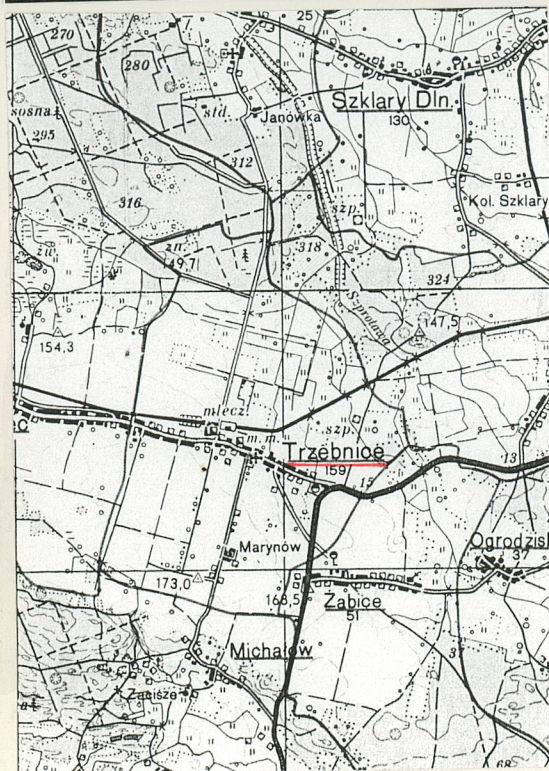
2. Czas powstania

XVIII/XIX ,1847

3. Miejscowość

TRZEBNICE

11. Zdjęcia, rzut, przekrój, sytuacja, orientacja



4. Adres Trzebnice 113  
59-312 Chocianowice  
nr hipoteczny KW [redacted] działka 826

lub. ewid. gruntów obręb Trzebnice

5. Przynależność administracyjna

województwo LEGNICKIE

gmina CHOCIANÓW *www.poltzowice.pl*

6. Poprzednie nazwy miejscowości

SEEBNITZ  
Kreis Uben

7. Przynależność administracyjna  
przed 1 VI 1975

województwo WROCŁAWSKIE

powiat LUBIN

8. Właściciel i jego adres

Parafia rzymsko-katolicka  
w Trzebnicach

9. Użytkownik i jego adres

jak wyżej

10. Rejestr zabytków

Nr 1063 data 2.09.1997



Wieś założona została w k.XIII w. Pierwsza data, związana z pierwotną świątynią dotyczy jej rozbudowy w 1335 r. W l. 1487-1596 była kościołem parafialnym nawet dla Chocianowa. W 1792 pierwotny kościół spłonął. Na jego miejscu wzniesiono masywny kościół ewangelicki na przełomie XVIII i XIX w. Przebudowano go w 1847, remontowano w 1927. Relikty romańskiej świątyni mogą znajdować się w pn.-wsch. części obecnego budynku. Wg przekazów historycznych łączył się on podziemnym tunelem ze znajdującym się w niedalekiej odległości folwarkiem Nickischhof; jego umocnienia zostały rozebrane dopiero w 1920 r. Obecny kościół to budowla 1-wieżowa, salowa; jej wnętrze obiegały pierwotnie 2 kondygnacje drewnianych empor, pokryte marmoryzacją /zachowała się jedna/. Szablony malowidła zdobiące płaski strop i glify okienne mogą pochodzić z ok. poł. XIX w. a więc z czasów przebudowy świątyni. Elewacje kościoła pozbawione są podziałów i dekoracji; zostały one wtórnie pokryte grubą warstwą zaprawy cem.-wap.

**S Y T U A C J A :** wieś Trzebnice ma kształt typowej ulicówki, o ok. 3 km dłu gości, usytuowanej na trasie Lubin - Chocianów. Kościół w otoczeniu cmentarza, ograniczonego kamiennym murem, znajduje się w samym środku zabudowy, po południowej stronie drogi głównej przez wieś. Orientowany.

**M A T E R I A Ł I K O N S T R U K C J A :** wzniesiony z cegły z domieszką kamienia polnego, zwłaszcza w dolnych partiach murów; otynkowany współcześnie zaprawą cementowo-wapienną typu "baranek". Elewacje bez dekoracji, jedynie nad przyporami gładkie, tynkowe lizeny, sięgające aż do gzymsu wieńczącego. Dwa zachowane portale wieżowe wykonane są z obrobionego maszynowo piaskowca. Wewnętrzna konstrukcja empory i ołtarz wykonane z drewna, pokryte marmoryzacją; bariera empory, filary i kolumny : zieleń, biel, szarość; ołtarz : różne odcienie ugru, biel.

**D A C H Y :** nad korpusem nawowym dach trójspadowy, kryty blachą falistą /pierwotnie ceramiczny/, narożne ryzality klatek schodowych i boczna klatka schodowa kryte dachami stożkowymi z gładkiej blachy ; wieża zachodnia kryta wieloboczną czaszą blaszaną i opierzona w części górnej blachą; dobudówka między narożnymi ryzalitami kryta papowym dachem pulpitem. Uskokki przypor opierzone blachą.

**W I Ę Ź B A D A C H O W A :** dwuwieszarowa z podwójnymi jętkami i przysuwnicami na całej wysokości krokwi, przez co dach tworzy okap; Przysuwnice dodano prawdopodobnie przy zmianie pokrycia dachowego z ceramicznego na blaszane.

**S K L E P I E N I A I S T R O P Y :** w krypcie, usytuowanej pod pn.-wsch. narożnikiem kościoła, sklepienie kolebkowe, półkoliste, z cegły; nawa nakryta drewnianym stropem płaskim, wspartym na konstrukcji złożonej z: dwóch podciągów wzdłużnych, kolumn i filarów drewnianej konstrukcji empory. Strop pod konstrukcją empory obity współcześnie płytami z nałożoną listwową kratownicą. Zakrystia sklepią półkolistą kolebką z lunetami.

**P O S A D Z K I I P O D Ł O G I :** w nawie i przyziemiu wieży współczesne płytki lastrico w dwóch wersjach kolorystycznych; w zakrystii oryginalna podłoga z dębowych desek.

**S C H O D Y :** pierwotnie schody znajdowały się w obu narożnych ryzalitach i bocznym; obecnie zachowane tylko w ryzalicie pd.-wsch., drewniane, kręcone na słupie, prowadzące do obecnej części mieszkalnej, wybudowanej nad zakrystią; za ołtarzem znajdują się kręcone schody, prowadzące pierwotnie na ambonę, umieszczoną nad ołtarzem /obecnie na emporę/, wykonane z drewna. W wieży, do wysokości drugiej /nieistniejącej/ empory, zachowane drewniane schody o pierwszym biegu zabiegowym, wyżej rozdzielające się na dwa biegi. Schody w bocznej klatce schodowej prowadziły do łoża kolatorskiej.

**S T O L A R K A O K I E N :** okna bez względu na kształt /owalne, zamknięte odcinkowo/ ze stolarką krosnową /wtórną?/; podziały szprosami na geometryczne pola. W części mieszkalnej i zakrystii okna skrzynkowe.



14. Kubatura  6413,1 m <sup>3</sup>	15. Powierzchnia użytkowa  533,2 m <sup>2</sup>	16. Przeznaczenie pierwotne  kościół ewangelicki	17. Użytkowanie obecne  kościół katolicki
18. Prace budowlane i konserwatorskie, ich przebieg i dokumentacja (po 1945 r.)  W 1.60-tych nad zakrystią dobudowano 2 piętra części mieszkalnej; prace kontynuowano w 1.80-tych; dobudowano wtedy trzecie piętro. W 1974 r. przełożono pokrycie dachu nawy z ceramicznego na blachę falistą. W nieużytkowanej, pn.-wsch. wieżyczce dawnej klatki schodowej urządzono kotłownię i łazienki. Obecnie trwają przygotowania do remontu dachu i elewacji.		19. Stan zachowania (fundamenty, ściany zewnętrzne, ściany wewnętrzne, sklepienia, stropy, konstrukcje dachowe, pokrycie dachu, wyposażenie i instalacje)  Pokrycie dachu - szczelne Więźba dachowa - zaatakowana przez owady, o zachwianej statyce Mury - w satnie dobrym; zawilgocone jedynie mury krypty Sklepienia i stropy - w stanie dobrym; zaciek na stropie nawy jest efektem dawnego zalania Posadzki - w stanie dobrym Schody - w stanie dostatecznym /remontu wymagają wewnętrznie/ zachodniej/ Stolarka okien i drzwi - w stanie dostatecznym Wyposażenie - w stanie zadowalającym, jednak konstrukcja empory wymaga zabezpieczenia przed owadami Instalacje - w stanie dobrym	
20. Najpilniejsze postulaty konserwatorskie - przywrócić ceramiczne pokrycie dachu - otynkować kościół zaprawą na gładko, wapienno-cementową - zabezpieczyć przed szkodnikami drewna konstrukcję empory - zrekonstruować mechanizm zegarowy			



21. Akta archiwalne i źródła ikonograficzne (rodzaj, numer i miejsce przechowywania)

Der Kreis Lüben.Landschaft-Kultur-Geschichte,Berlin 1985  
s.161

22. Bibliografia

- \*Der Kreis Lüben.Landschaft-Kultur-Geschichte,Berlin 1985  
s.167-168
- \*Knie J.G.,Alphabetisch-statistisch-topographische Ueber-  
sicht der Dörfer,Flecken,Städte u.a.Orte...,Berlin 1845,  
s.625
- \*Schematyzm archidiecezji wrocławskiej,Wrocław,1979,s.255
- \*Mandziuk J.ks.dr ,Katalog ruchomych zabytków sztuki sak-  
ralnej,tom I,Wrocław 1982 ,s.218

23. Uwagi różne

24. Opracowanie karty ewidencyjnej

tekst ..... Dorota Bocheńska , czerwiec 1997 r.  
imię, nazwisko, data, podpis

plany, rysunki ..... Leszek Dobrzyniecki , czerwiec 1997 r.  
imię, nazwisko, data, podpis

zdjęcia fotogr. .... Leszek Dobrzyniecki , czerwiec 1997 r.  
imię, nazwisko, data, podpis

miejsce przechowywania negatywów ..... PSOZ O&W Legnica,ul.Zamkowa 2

KARTA PO WYPEŁNIENIU PODLEGA OCHRONIE NA PODSTAWIE PRZEPISÓW PRAWA AUTORSKIEGO

25. Adnotacje o inspekcjach, informacje o zmianach (daty, imiona i nazwiska wypełniających)

26. Załączniki

wkładka z opisem i planem - szt.1  
wkładki z fotografiami - szt.3



1. Miejscowość.....	4. Obiekt (nazwa jak w karcie)	5. Zawartość wkładki (nazwa materiału uzupełniającego)
TRZEBNICE		
2. Gmina.....		
CHOCIANÓW	kościół par.MB Różańcowej	opis cd.
3. Województwo.....		
LEGNICKIE		

**STOLARKA DRZWIOWA :** stolarka drzwi wejściowych współczesna; z oryginalnych drzwi zachowane zawiasy pasowe; oryginalne drzwi do zakrystii : żelazne, kute z nitowanymi taśmami na krzyż i zamkiem puszkowym ; w II kondygn. wieży zachowane drewniane, dwuskrzydłowe drzwi wejściowe na emporę z ozdobnymi zawiasami.

**R Z U T :** na rzucie prostokąta ,z prostokątną wieżą na osi od zachodu i prostokątną dobudówką od wschodu, wpasowaną między dwa narożne ryzality, na planie wycinków koła, mieszczące niegdyś klatki schodowe /zachowana jedna w ryzalicie pd.-wsch./; elewacje dłuższe z prostokątnymi przyporami; w elewacji pd. między drugą a trzecią przyporą od wschodu ,ryzalit na planie półkola, również mieszczący niegdyś drewnianą klatkę schodową. Wnętrze obiegają filary, dźwigające emporę, przechodzące w kolumny, podtrzymujące strop.

**B R Y Ł A :** trójkondygnacyjny korpus nawowy nakryty jest dachem trójspadowym i podparty uskokowymi przyporami, po 6 w północnej i południowej elewacji; Narożne i boczny ryzality sięgają do wysokości gzymsu koronującego nawy i nakryte są daszkami stożkowymi. Między narożnymi ryzalitami, nad parterową zakrystią nadbudowano w latach 60-tych i 80-tych XX w. część mieszkalną, sięgającą do gzymsu koronującego, nakrytą dachem pulpitowym; od zachodu ,lekko wtopiona w korpus wznosi się murowana, 3-kondygnacyjna ,czworoboczna wieża; jej dwie dolne kondygnacje czworoboczne, trzecia węższa w formie czworoboku o ściętych narożnikach, opierzona blachą, z półkoliście zamkniętymi ślepymi otworami okiennymi. Wieża nakryta jest czworoboczną "kopułą" o ściętych narożnikach, zwieńczona sterczyną ze złożoną puszką i krzyżem. Pod pn.-wsch. częścią kościoła znajduje się niewielka krypta, stanowiąca, być może, pozostałość po wcześniejszej świątyni, podobnie jak zakrystia.

**W N Ę T R Z E i WYPOSAŻENIE :** wewnątrz salowe obiega wokół jedna kondygnacja empor/pierwotnie dwie/; wsparta jest na czworobocznych filarach pokrytych marmoryzacją  
Filary od frontu zdobią 2 kanelowane konsolki, zakończone 3 guttami; po bokach zdobione geometryczną wolutą i zakończone również 3 guttami wsporniki; filary dźwigają pełną, płycinową balustradę empory, również pokrytą marmoryzacją jw. Poszczególne segmenty balustrady w formie cokołów architektonicznych z nakładkami w kształcie wyciętych od wewnątrz wydłużonych prostokątów, między którymi nakładki okrągłe. Na osiach filarów kolumny tokańskie, pokryte marmoryzacją , sięgające do podciągów stropu. Pierwotnie nad ołtarzem , na wysokości drugiej kondygnacji empor znajdowała się kazalnica.

Klasykistyczny ołtarz pochodzi z ok. 1810 r. ,organy, przeniesione z kościoła pofranciszkańskiego z Głowa, z ok. 1811 r.

Nawę oświetlają okna /w dolnej i górnej kondygnacji owalne, w środkowej wysokie, zamknięte odcinkowo/ umieszczone w rozglifionych, zamkniętych koszowo niszach; między niszami, na osiach kolumn empory zdwojone lizeny. Glify nisz i strop pokryte malowaną dekoracją o motywach roślinnych. wykonaną wg szablonu

Wkładkę założył: .....

Leszek Dobrzyniecki, 1997 r.

ok. 1847 r.

Miejsce przechowywania negatywów: .....

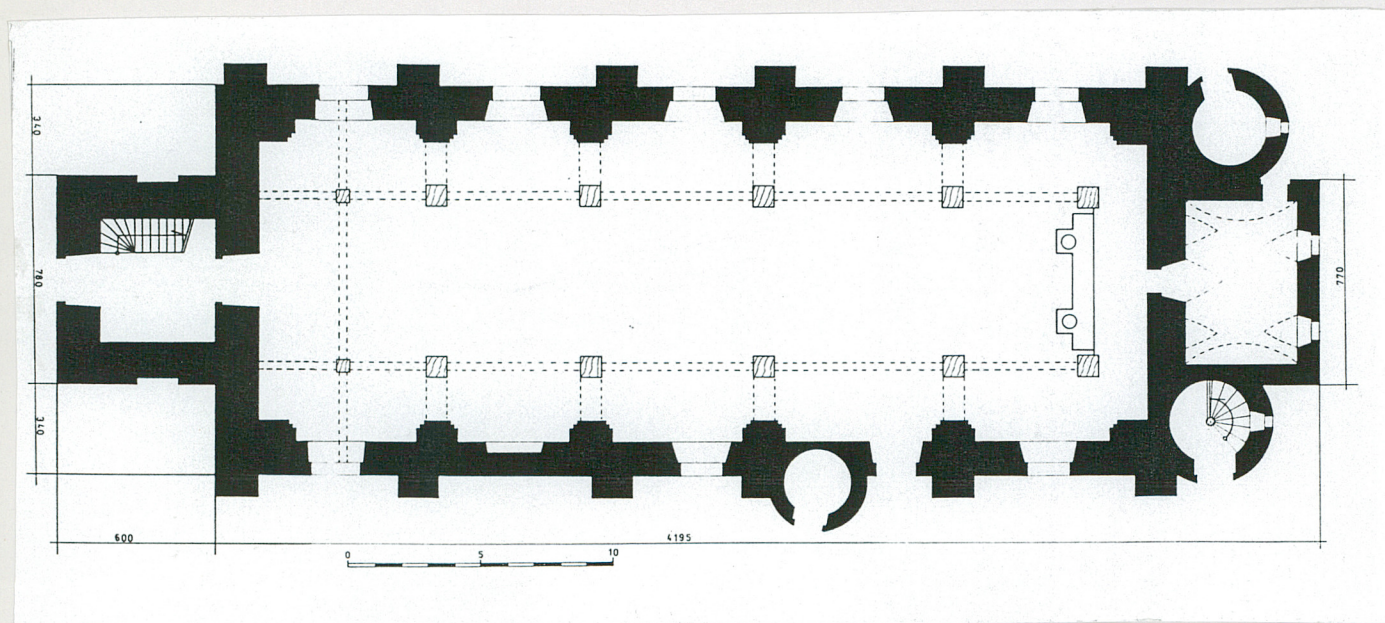
PSOZ Legnica

Wzór ODZ 1995 r.



**E L E W A C J E :** podziały pionowe zaakcentowane uskokowymi przyporami i znajdującymi się na ich osiach lizenami, wykonanymi w gładkim tynku. Okna nawy w malowanych, gładkich opaskach; okna narożnych ryzalitów małe, prostokątne, dolne zabezpieczone oryginalnymi, kutymi, stalowymi kratami. Podziały wieży poziome, każda kondygnacja z odsadzką; większość otworów okiennych wieży - zaślepiona; w górnej części drugiej kondygnacji wieży z każdej strony zegar /mechanizm zachowany w stanie szczątkowym/. Portal wejściowy wieży z piaskowca obrobionego mechanicznie, z uszakami i kliniec; drugi, podobny umieszczony przy przejściu z wieży do nawy.

**I N S T A L A C J E :** elektryczna, wodno-kanalizacyjna, wc, co, telefoniczna, odwadniająca, odgromowa.





1. Miejscowość ..... **TRZEBNICE** .....

2. Gmina ..... **CHOCIANÓW** .....

3. Województwo ..... **LEGNICKIE** .....

4. Obiekt (nazwa jak w karcie)

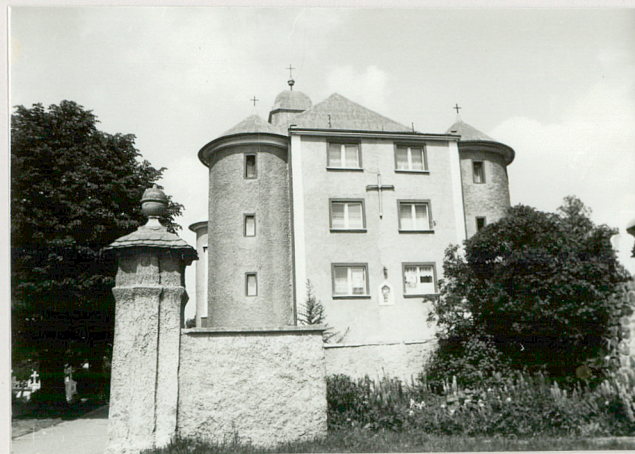
kościół paraf.MB Różańcowej

5. Zawartość wkładki (nazwa materiału uzupełniającego)

fotografie



1.



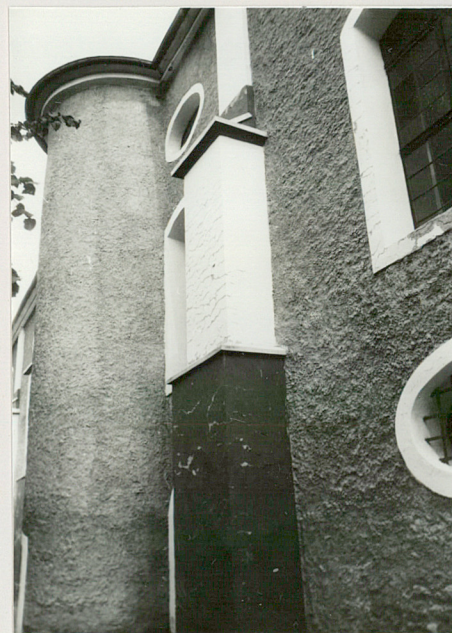
2.



3.



5.



6.



4.

Wkładkę założył: ..... **L. Dobrzyniecki, VI, 1997** .....

(imię, nazwisko, data)

Miejsce przechowywania negatywów: ..... **PSOZ Legnica** .....





7.



8.



9.



10.



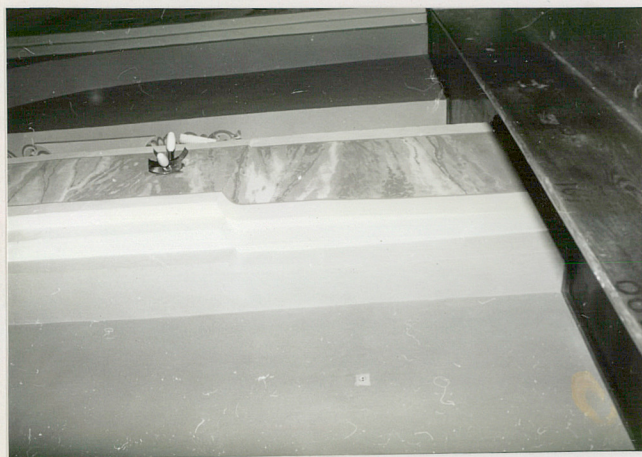
11.



12.



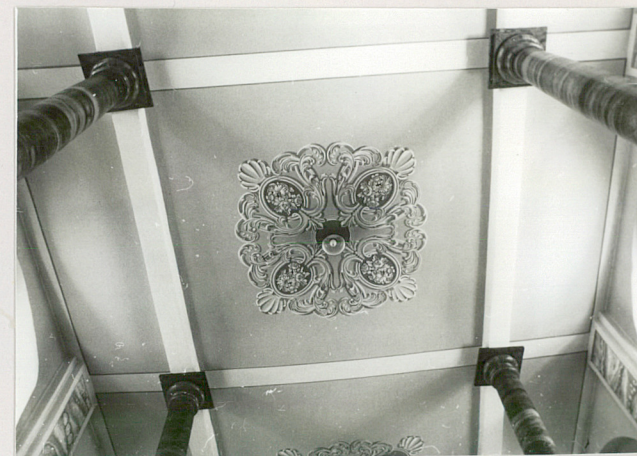
1. Miejscowość..... <b>TRZEBNICE</b> .....	4. Obiekt (nazwa jak w karcie)	5. Zawartość wkładki (nazwa materiału uzupełniającego)
2. Gmina..... <b>CHOCIANÓW</b> .....	<b>kościół paraf.MB Różańcowej</b>	<b>fotografie</b>
3. Województwo..... <b>LEGNICKIE</b> .....		



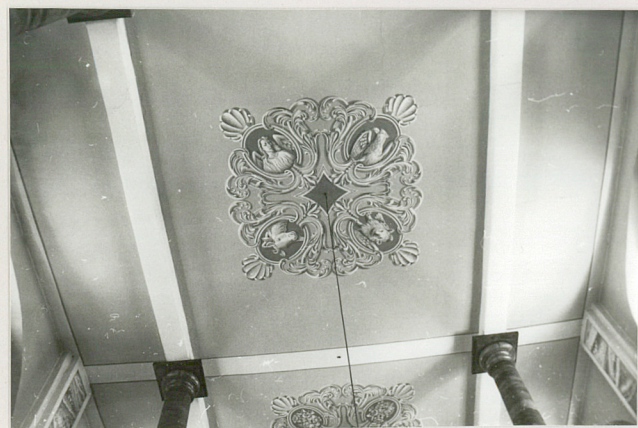
13.



14.



15.



16.



17.



18.

Wkładkę założył: .....**L.Dobrzyniecki, VI, 1997**.....  
(imię, nazwisko, data)

Miejsce przechowywania negatywów: .....**PSOZ Legnica**.....





19.



20.



21.



22.



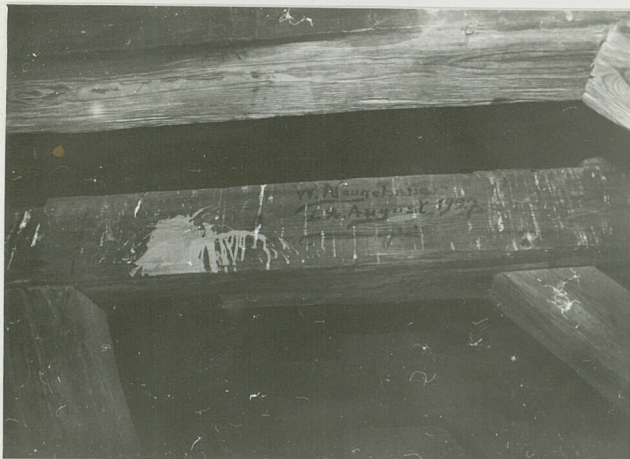
23.



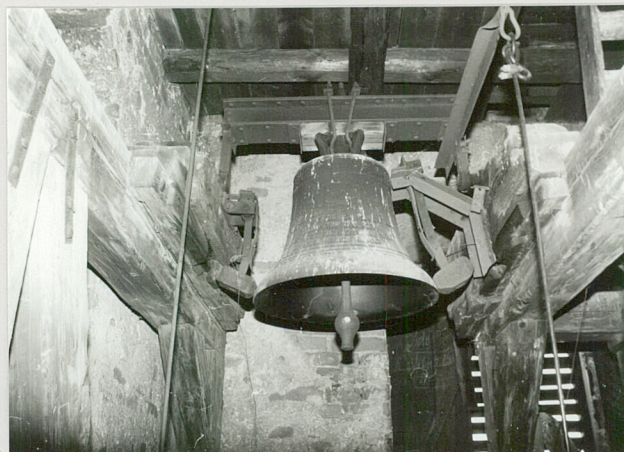
24.



1. Miejscowość..... <b>TRZEBNICE</b> .....	4. Obiekt (nazwa jak w karcie)	5. Zawartość wkładki (nazwa materiału uzupełniającego)
2. Gmina..... <b>CHOCIANÓW</b> .....	<b>kościół paraf.MB Różańcowej</b>	<b>fotografie</b>
3. Województwo..... <b>LEGNICKIE</b> .....		



25.



26.



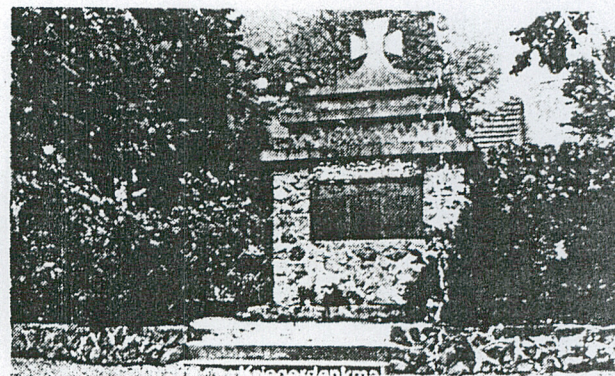
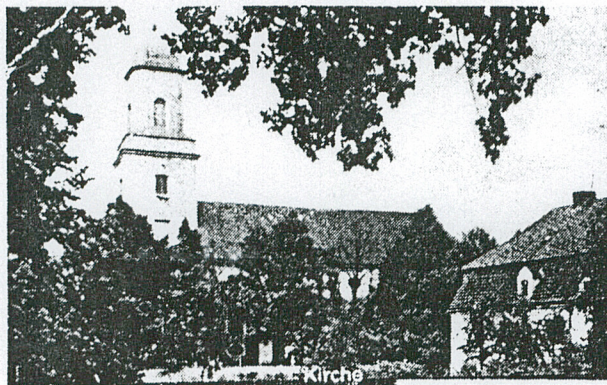
27.

1. Widok kościoła od północy
2. Widok kościoła od wschodu
3. Okno i kondygnacji empor
4. Okno przyziemia ryzalitu-wieżyczki w narożu pn.-wsch.
5. Okno przyziemia nawy
6. Półkolisty ryzalit bocznej klatki schodowej od południa
7. Wejście do wieży od zachodu
8. Wejście do nawy od południa
9. Wnętrze kościoła w kierunku wschodnim
10. Klasycystyczny ołtarz z obrazem MB Różańcowej
11. Wnętrze kościoła w kierunku zachodnim
12. Fragment konstrukcji empory
13. Balustrada łoża kolatorskiej
14. Malowidła glifu okiennego
15. Malowidło stropu nawy
16. Malowidło stropu nawy
17. Drzwi w wieży, prowadzące na emporę
18. Fragment schodów wieży zachodniej
19. Żelazne drzwi z nawy do zakrystii
20. Fragment muru w bocznej klatce schodowej od południa
21. Wnętrze zakrystii
22. Kręcone schody w ryzalicie-wieżyczce pd.-wsch.
23. Wieżba dachowa
24. Fragment więzara
25. Belka w górnej części konstrukcji wieży zachodniej z napisem: W.NEUGEBAUER D.2 AUGUST 1927
26. Dzwon w wieży zachodniej
27. Brama cmentarna wschodnia

Wkładkę założył: **L. Dobrzyniecki, VI, 1997**  
(imię, nazwisko, data)

Miejsce przechowywania negatywów: **PSOZ Legnica**





Seebnitz, Kr. Lüben i. Schl.



Seebnitz – Kirche, Kriegerdenkmal, Molkerei, Badeanstalt po 1931 r.