

OŚRODEK DOKUMENTACJI
ZABYTKÓW W WARSZAWIE

KARTA EWIDENCYJNA ZABYTKÓW
ARCHITEKTURY I BUDOWNICTWA

A B C D E F G H I J K L Ł M N O P R S T U V W X Y Z

Nr 1751
DOLNOŚLĄSKIE

1. Obiekt

DOM MIESZKALNY, OB. SPÓŁDZIELNIA "Dzianitex"

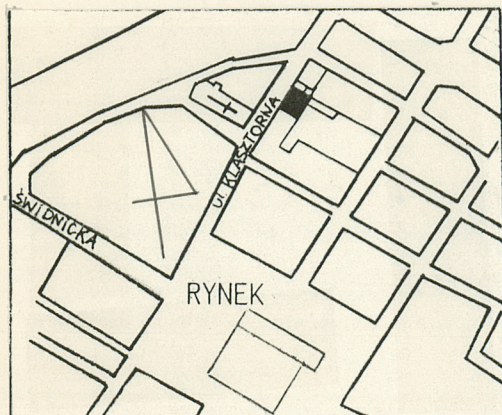
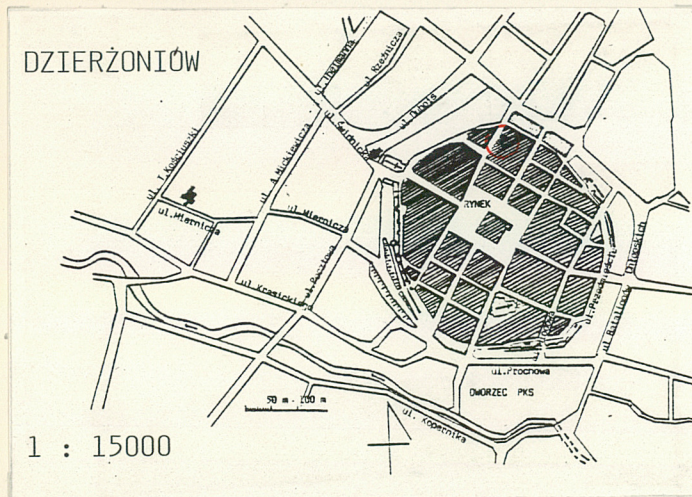
2. Czas powstania

ok. 1860 r.

3. Miejscowość

D Z I E R Ż O N I Ó W

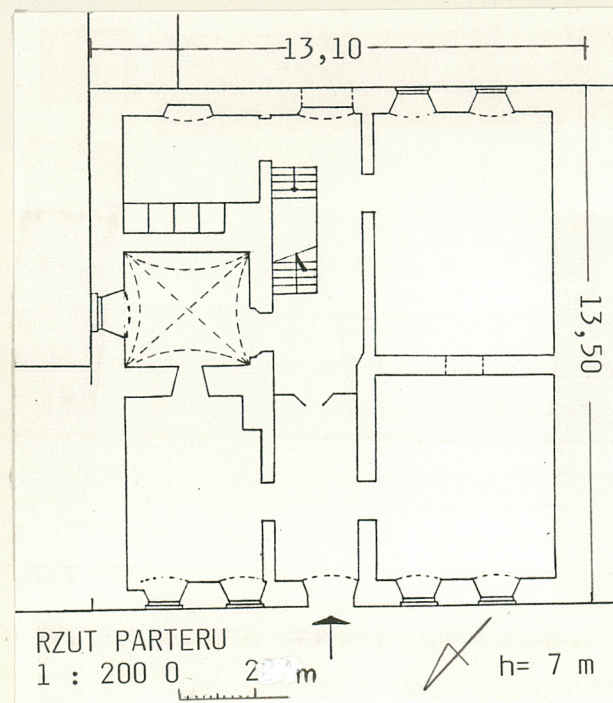
11. Zdjęcia, plan sytuacyjny, rzuty



Plan
sytuacyjny
1 : 5000



Elewacja frontowa (północno-zachodnia)



RZUT PARTERU

1 : 200 0

2 m

h= 7 m

4. Adres

ul. Klasztorna 12

nr hipoteczny

5. Przynależność administracyjna

województwo wałbrzyskie

gmina pow. DZIERŻONIÓW

6. Poprzednie nazwy miejscowości

Reichenbach

Rychbach 1945-46

7. Przynależność administracyjna
przed 1.VI.1975 r.

województwo wrocławskie

powiat Dzierżonów

8. Właściciel i jego adres

mienie komunalne

9. Użytkownik i jego adres

Dziewiarska Sp. Pracy "Dzianitex"
ul. Zakładowa 37, Dzierżonów

10. Rejestr zabytków

Nr 630 22 I 1960 data

22.05.1976

autor zdjęć Jerzy Nysler, 15 VI 1991 r.
data wykonania
miejsce przechowywania negatywów Wrocław, ul. Ametystowa 10

12. Autorzy, historia obiektu, określenie stylu.

- Autor projektu, wykonawca i właściciel sprzed 1945 r. - nieznani.
- Budynek powstał ok. 1860 r., być może w ramach murów starszych (XVIII) wskazują na to różnice w grubości ścian działowych oraz nieregularny plan całości. Na rys. F.B.Wernhera z ok. 1750 r. przedstawiającym widok miasta z lotu ptaka, w tym miejscu jest widoczna bryła budynku - obok przecznicy zlikwidowanej w późniejszych latach.
- Modernizacja wnętrza budynku XIX-wiecznego nastąpiła w czasach współczesnych (XX w.).
- Budynek w swej obecnej formie nosi cechy domu miejskiego z ok. poł. XIX w.; świadczy o tym układ bryły, proporcje, zadaszenie oraz dekoracja architektoniczna elewacji frontowej charakteryzująca się użyciem form historycznych.
- Budynek powstał w czasie, kiedy w Dzierżoniowie przepruto mury miejskie celem poszerzenia wylotów czterech głównych ulic wychodzących z rynku. Na systematycznie zasypywanych rowach szanów powstała promienista z alejkami, na którą prowadziła m.in. ul. Klasztorna. Do tego czasu ulica ta wiodła do kościoła i klasztoru augustianów, w końcu łącząc się z przymurną ul. Tylną. w 1863 r. ul. Klasztorną odnowiono, z tym, że służyła jedynie pieszym. Dopiero w 1883 r. całkowicie przystosowano ją do ruchu kołowego.

13. Opis (sytuacja, materiał i konstrukcja, rzut, bryła, elewacje, dach, wnętrze, wyposażenie, instalacje)

SYTUACJA

Budynek jest położony w północnej części miasta - w obrębie murów miejskich, przy północno-wschodniej pierzei ul. Klasztornej. Teren posadowienia jest płaski, wilgotny. W pobliżu znajduje się poaugustiański kościół p.w. Niepokalanego Poczęcia NMPanny. Budynek stoi w zabudowie zwartej, w układzie kalenicowym. Od strony elewacji tylnej jest dostawiona drewniana komórka.

MATERIAŁ, KONSTRUKCJA, TECHNIKA

Ściany konstrukcyjne i działowe są zbudowane z cegły, otynkowane, od wewnątrz pomalowane farbami emulsyjnymi. Sklepienia ceglane, sufity gładkie - pomieszczenie biurowe na I p. ma fasetę z półwałkiem sztukaterii gipsowo-wapiennej. Wieżba dachowa drewniana o konstrukcji krokwiowo-jętkowej. Dach pokryty ceramicznie - dachówka karpiówka "w łuskę". Posadzki na parterze cementowe, na piętrze podłogi drewniane z desek. Schody w sieni powrotne ze spocznikiem, o konstrukcji drewnianej. Schody do piwnicy proste o konstrukcji ceglanej. Drzwi drewniane; wejściowe i działowe w sieni - dwudzielne, we wnętrzu - jednodzielne. Okna (podwójne) dwuskrzydłowe, krzyżowe z dodatkowymi szczeblinami, drewniane.

RZUT

Budynek założony na rzucie prostokąta (zbliżonego do kwadratu), rozplanowany dwutraktowo (ze śladami pierwotnego traktu środkowego w postaci sklepionej komory), z sienią na osi.

BRYŁA

Bryła zwarta, dwukondygnacyjowa, nakryta dachem dwuspadowym, podpiwniczona.

ELEWACJE

Elewacja frontowa (północno-zachodnia): pięcioosiowa, z wyodrębnionym cokołem, dzielona opaską gzymsową nad parterem, zamknięta profilowanym gzymsiem wieńczącym. Wejście do sieni zaznaczone płycinami imitującymi uszaki, flankowane dwiema lizenami-wewnętrzne są zwieńczone spłaszczonymi wspornikami wolutowymi. Drzwi z prostokątnym nadświetlem. Obramienia okien w formie pseudouszaków, w strefie I p. z kluczem i ławami podokiennymi. Stolarka okienna pochodzi z czasu powstania budynku.

Elewacja boczna (północno-wschodnia): szczytowa-częściowo zasłonięta budynkiem sąsiednim (bramnym), dwuosiowa (pierwotnie trójosiowa), z trójokiennym szczytem. Zaznaczona w tynku partia cokołowa, nad I p. opaska gzymsowa. Okna ujęte w obramienia opaskowe, te w osi południowej zamurowane. Stolarka częściowo oryginalna-zupełnie zrujnowana.

Elewacja tylna (południowo-wschodnia): czteroosiowa (nieregularne usytuowanie osi okiennych), bez wystroju architektonicznego, z dostawioną od północy komórką drewnianą. Wejście na osi centralnej, drzwi z prostokątnym nadświetlem. Stolarka okienna współczesna budynkowi.

c.d. wkładka nr 1

14. Kubatura 1240 m ³	15. Powierzchnia użytkowa 177 m ²	16. Przeznaczenie pierwotne dom mieszkalny	17. Użytkowanie obecne Dziwiarska Spółdzielnia Pracy "Dzianitex" - sklep, administracja i pomieszczenia produkcyjne
-------------------------------------	---	---	---

18. Prace budowlane i konserwatorskie, ich przebieg i dokumentacja

19. Stan zachowania (fundamenty, ściany zewnętrzne, ściany wewnętrzne, sklepienia, stropy, konstrukcje dachowe, pokrycia dachu, wyposażenie i instalacje)

- Fundamenty zawilgocone, cegła wilgotna, zaprawa częściowo przegniła i wykruszona.
- Ściany zewnętrzne lekko zawilgocone w strefie przyziemia - zwłaszcza na elewacji bocznej widoczne obtłuczenia i wykruszenia tynku oraz plamy wilgoci do wys. ok. 3 m, opaski okienne o gzymsy zniszczone, stolarka okienna zrujnowana.
- Ściany wewnętrzne w stanie zadawalającym, pokryte farbą emulsyjną. Tynki trwałe, bez śladów wilgoci. Wyjątek stanowi WC w trakcie tylnym: zde-wastowane kabiny, skorodowane rury wodne, szczury w kanalizacji.
- Sklepienia i sufity bez widocznych zagrożeń - brak pęknięć, ubytków tynku i materiału konstrukcyjnego.
- Wieżba dachowa stara, drewno zdrowe, brak widocznych zagrożeń konstrukcji. Dachówka w stanie dobrym. Rynny blaszane na elewacji frontowej i tylnej bez widocznych uszkodzeń, natomiast na elewacji bocznej poważnie skorodowane.
- Stolarka okienna w stanie dobrym. Wyjątkiem okna na elewacji bocznej - znacznie zniszczone. Konstrukcja schodów i podłogi oraz posadzki w stanie dobrym.
- Instalacja wodno-kanalizacyjna kwalifikuje się do remontu. Pozostałe instalacje w stanie dobrym.

20. Najpilniejsze postulaty konserwatorskie

Budynek kwalifikuje się do remontu:

- Należy wykonać pionową izolację fundamentów, wysuszyć ściany.
- Zbadać stopień zagrożenia fundamentów i ścian z uwagi na długotrwałe zawilgocenie.
- Sugeruje się dokładne zbadanie stanu technicznego stropów oraz więźby dachowej.
- Odnowić elewację boczną: uzupełnić tynk, uporządkować otwory okienne (przebicie tych wtórnie zamurowanych, konserwacja stolarki okiennej).
- Wymienić instalację wodno-kanalizacyjną. Wykonać deratyzację.

21. Akta archiwalne (rodzaj akt, numer i miejsce przechowywania)

22. Bibliografia

- Studium historyczno-urbanistyczne miasta Dzierżoniowa, PKZ Oddział Wrocław 1985 r., oprac. B.Matejuk, t. 1 s. 195-197.

23. Źródła ikonograficzne i fotograficzne (rodzaj, miejsce przechowania, sygnatury)

- Fotografia budynku jest zamieszczona w "Studium historyczno-urbanistycznym m.Dzierżoniowa", t. 5 il. 195.

24. Uwagi różne

25. Wypełnił

Małgorzata Wójtowicz

Imię i nazwisko

data 1 VIII 1991 r.

26. Sprawdził

Imię i nazwisko

data

27. Załączniki

Wkładka nr 1

1. Miejscowość D Z I E R Ż O N I Ó W	2. Obiekt (nazwa jak na karcie) DOM MIESZKALNY, OB. SPÓŁDZIELNIA	3. Zawartość wkładki (nazwa obiektu lub materiału uzupełniającego) c.d. poz.13 Opis, 3 zdjęcia
---	---	---

WNĘTRZE

Od wejścia sień przechodnia, dzielona drzwiami (XIX w.), w głębi schody na piętro - pod schodami zejście do piwnicy. Po bokach sieni w trakcie przednim mieści się sklep (po prawej) i magazyn (po lewej). W trakcie tylnym (dawny trakt środkowy?) jest komora sklepiona krzyżowo - obecnie archiwum. Za komorą jest WC. W trakcie tylnym po prawej stronie sieni magazyn. We wszystkich pomieszczeniach okna są osadzone w głębokich ościeżach zamkniętych łukiem. Na piętrze jedno z drzwi zdobione motywami jubilerskimi i dekoracyjnym okuciem, pochodzą z XIX w. W biurze na suficie faseta ze sztukaterią. Nad omawianą komorą na parterze, na poziomie I p. jest podobnie sklepione pomieszczenie. Piwnica jest usytuowana pod traktem tylnym, jedoprzestrzenna, wtórnie dzielona przepierzeniem, nakryta sklepieniem kolebkowym.

WYPOSAŻENIE

Brak historycznego wyposażenia obiektu.

INSTALACJE

Działa instalacja elektryczna, wodno-kanalizacyjna, c.o.



Elewacja tylna (południowo-wschodnia)



Elewacja boczna (północno-wschodnia)
fragment I p. ze szczytem



Elewacja boczna - parter i piętro

Wkładkę założył: Małgorzata Wójtowicz 1 VIII 1991 r.
(imię, nazwisko, data)

Miejsce przechowywania negatywów: Wrocław, ul. Ametystowa 10