

A B C D E F G H I J K L Ł M N O P R S T U V W X Y Z

Nr 1749  
DOLNOŚLĄSKIE

1. Obiekt

BUDYNEK MIESZKALNY

2. Czas powstania  
I poł. XVI w.  
I ćw. XIX w.

3. Miejscowość  
D Z I E R Ż O N I Ó W

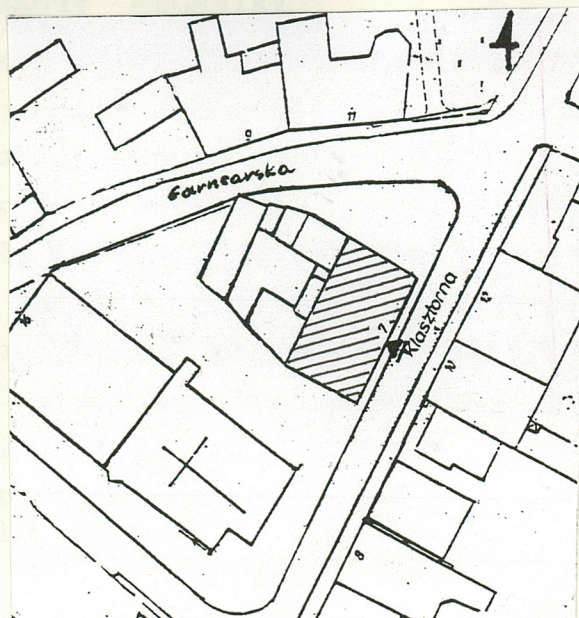
11. Zdjęcia, rzut, przekrój, sytuacja, orientacja



1.



plan orientacyjny w skali  
1:7500



plan sytuacyjny w skali  
1:1000

4. Adres  
ul. Klasztorna 7  
nr hipoteczny dz. geod. 169/4  
ka. —

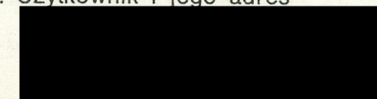
5. Przynależność administracyjna  
województwo wałbrzyskie  
gmina Dzierżonów /miasto/  
pow. Dzierżonów

6. Poprzednie nazwy miejscowości  
Reichenbach, Rychbach

7. Przynależność administracyjna  
przed 1 VI 1975  
województwo wrocławskie  
powiat Dzierżonów

8. Właściciel i jego adres  
Gmina Dzierżonów  
Urząd Miasta i Gminy  
Rynek 1 58-200 Dzierżonów

9. Użytkownik i jego adres



10. Rejestr zabytków

Nr 1515/pw data 9.08.1996



**SYTUACJA** Budynek usytuowany w obrębie centrum staromiejskiego przy ul.

Klasztornej, biegnącej od pn. pierzei rynku na pn.-wsch. ku plantom. Budynek wolnostojący tworzący wraz z zabudowaniami gospodarczymi niewielki, nieregularny kwartał, zamknięty od wsch. ul. Klasztorną, od pd. budynkiem dawnego kościoła i klasztoru augustianów /ob. kościół p.w. Niepokalanego Poczęcia Najświętszej Marii Panny/ oraz od zach. i pn. ul. Garncarską, wytyczoną po obrysie niezachowanych murów obronnych. Budynek wzniesiony na rzucie wydłużonego prostokąta na osi pn.-pd., z przylegającymi od zach. zabudowaniami gospodarczymi, które tworzą nieregularny czworobok z niewielkim wewnętrznym dziedzińcem.

#### MATERIAŁ KONSTRUKCJA TECHNIKA

Ściany Fundamenty i ściany piwnic z kamienia łamanego na zaprawie wapiennej, ściany przyziemia i piętra z cegły pełnej na zaprawie wapiennej, tynkowane. Ściany działowe przyziemia i piętra murowane, tynkowane, poddasza w konstrukcji szachulcowej, tynkowane. Cokół, gzymsy, obramienia okienne, nadokienniki i podokienniki oraz obramienia drzwiowe wyrobione w tynku.

Sklepienia i stropy Pomieszczenie piwnicy nakryte sklepieniem kolebkowym, wtórnie obrzuszonym cementem. Bieg schodów prowadzący do piwnicy nakryty sklepieniem odcinkowym. Pomieszczenia 3 i 4 przyziemia przesklepienie analogicznymi ceglanyimi sklepieniami krzyżowymi. Pozostałe pomieszczenia wraz z sienią i klatką schodową nakryte drewnianymi stropami ze ślepym pułapem. Stropy w pomieszczeniach 1 i 2 przyziemia oraz pomieszczeniach I piętra wzmocnione podciągami. Podciąg w pomieszczeniu 2 w formie wtórnie otynkowanej belki drewnianej o dużym przekroju.

Budynek wzniesiony w I ćw. XIXw. na reliktach wcześniejszych budowli pochodzących z I poł. XVI i przełomu XVII/XVIII w. Pierwotny renesansowy budynek <sup>w partii piwnic /zabitych/</sup> /zachowany na rzucie wydłużonego prostokąta i usytuowany równolegle do kośc. p.w. św. Marka Ewangelisty/ob. Niepokalanego Poczęcia Najświętszej Marii Panny/ należał prawdopodobnie do zespołu zabudowań klasztornych zgromadzenia eremitów od św. Augustyna. Sprzedany przez augustianów w 1525 r. wraz z całą nieruchomością klasztorną Wolfgangowi von Bitschin z Piskorzowa, a następnie odkupiony w 1526 r. przez magistrat miejski, uległ jak cały zespół parcelacji na rzecz prywatnych właścicieli. Służył potem zapewne podobnie jak pozostałe zabudowania poklasztorne jako pomieszczenia do

cd. załącznik 3



<p>14. Kubatura</p> <p>1528 m<sup>3</sup></p>	<p>15. Powierzchnia użytkowa</p> <p>537 m<sup>2</sup></p>	<p>16. Przeznaczenie pierwotne</p> <p>mieszkalne</p>	<p>17. Użytkowanie obecne</p> <p>handlowo-biurowo-mieszkalne</p>
<p>18. Prace budowlane i konserwatorskie, ich przebieg i dokumentacja</p> <p>W latach siedemdziesiątych przełożono pokrycie dachowe i otynkowano pomieszczenie piwnicy.</p> <p>W 1994 r. uzupełniono ubytki dachówek i częściowo przełożono dach, ocieplono poddasze, uzupełniono i częściowo wymieniono zagrzybiałe tynki.</p> <p><u>Dokumentacja:</u></p> <p>Inwentaryzacja budowlana / oprac. przez Przedsiębiorstwo Produkcyjno-Handlowe "INTERCESJA", maj 1994</p>		<p>19. Stan zachowania (fundamenty, ściany zewnętrzne, ściany wewnętrzne, sklepienia, stropy, konstrukcje dachowe, pokrycie dachu, wyposażenie i instalacje)</p> <p>Stan zachowania budynku dość dobry.</p> <p>Ściany piwnic zawilgocone, tynki zewnętrzne, szczególnie w dolnych partiach zawilgocone z widocznymi wykwitami solnymi.</p> <p>Więźba dachowa zaatakowana przez owady.</p> <p>Pokrycie dachowe wymaga przełożenia, część dachówki uległa złuszczeniu.</p> <p>Brak sprawnie funkcjonującego systemu odprowadzania wód opadowych.</p> <p>20. Najpilniejsze postulaty konserwatorskie</p> <p>Ochroną konserwatorską należy objąć bryłę budynku wraz z zadaszeniem, wystrój elewacji, dyspozycję wewnątrz, zachowane sklepienia w piwnicy i pomieszczeniach 3, 4 przyziemia oraz ozdobne elementy klatki schodowej. Wskazane założenie nowego systemu odprowadzania wód opadowych, przełożenie dachu, usunięcie</p> <p>cd. załącznik 3</p>	



21. Akta archiwalne (rodzaj akt, numer i miejsce przechowywania)

24. Uwagi różne

22. Biblioteka

Adressbuch der Stadt Reichenbach in Schlesien und  
der Landgemeinden des Kreis. Reichenbach 1910 s. 131  
1914 s. 108, 1925 s. 181, 1928 s. 119, 1938/39 s. 78

T. Czocher Dzierżoniów, Bielawa, Pieszyce. Wrocław  
1979 s. 30

W. Dziwulski Rozwój Dzierżoniowa do pocz. XIX w.  
Poznań 1954 s. 34

E. Hasse Chronik der Stadt Reichenbach im Eulengebirge  
Reichenbach 1929. s. 50, 79, 152.

A. Krzywańska Dzierżoniów. Wrocław 1984 s. 116-119

B. Matejuk i in. Studium historyczno-urbanistyczne  
miasta Dzierżoniowa. Wrocław 1985 s. 193-4

23. Źródła ikonograficzne i fotografia (rodzaj, miejsce przechowywania, sygnatury)

F.B. Wernher Topographia seu Compedium Silesiae

1. 1744-55. Dział Rękopisów Bibl. Uniw. we Wrocławiu.

25. Opracował

tekst Beata Sebzda 6.05.1996 r. B. Sebzda  
imię, nazwisko, data, podpis

plany, rysunki Beata Sebzda 6.05.1996 r. B. Sebzda  
imię, nazwisko, data, podpis

zdjęcia fotogr. Beata Sebzda 20.04.1996 r. B. Sebzda  
imię, nazwisko, data, podpis

miejsce przechowywania negatywów

KARTA PO WYPEŁNIENIU PODLEGA OCHRONIE NA PODSTAWIE PRZEPISÓW PRAWA AUTORSKIEGO

26. Adnotacje o inspekcjach, informacje o zmianach (daty, imiona i nazwiska wypełniających)

27. Załączniki 6



1. Miejscowość

D Z I E R Ż O N I Ó W

2. Obiekt (nazwa jak w karcie)

BUDYNEK MIESZKALNY  
/ul. Klasztorna 7/

3. Zawartość wkładki (nazwa obiektu lub materiału uzupełniającego)

cd. pozycji 13

cd. pozycji 13

Wieżba dachowa jętkowo-stolcowa, o ustroju dwustolcowym. Na wysokości jętki strop drewniany z sufitem. Dolna kondygnacja poddasza zaadaptowana pomieszczenia mieszkalne i podzielona tynkowanymi ściankami działowymi o konstrukcji szachulcowej.

Pokrycie dachowe dachówka karpiówka ułożona podwójnie w koronkę na zaprawie wapiennej.

Posadzki i podłogi W pomieszczeniu piwnicy polepa gliniana, w sieni oraz przyziemiu klatki schodowej posadzka z płytek lastrykowych. W pozostałych pomieszczeniach podłogi drewniane, deskowane.

Schody Schody piwniczne jednobiegowe, murowane, tynkowane, dostępne przez otwór drzwiowy z pomieszczenia 5. Klatka schodowa dwubiegowa powrotna. W partii przyziemia stopnie schodów z drewnianymi spocznikami i odlewanyymi żeliwnymi, ażurowymi podstopnicami. Podstopnice w kształcie romboidalnej kraty, zdobionej po bokach podwójnymi palmetami oraz umieszczonym na osi symetrii motywem rozety, ujętej dwoma palmetami. Policzki schodów żeliwne, ażurowe w formie wolutowej wici zdobionej rozetkami. W partii I piętra spoczniki, podstopnice i policzki drewniane. Wszystkie poręcze i balustrady wtórne. Schody poddasza drewniane, drabiniaste.

Otwory Otwory okienne I i II kondygnacji fasady oraz elewacji pn. i pd. jednolite, prostokątne. Otwory okienne przyziemia z prostokątnymi podokiennikami-parapetami, obwiedzione gładkimi opaskami o nieznacznie wyładowanych brzegach, ponad którymi nadokienniki w kształcie prostokątnych gzymsów. W II i III osi elewacji pd. otwory pozbawione nadokienników i wydłużone do ich wysokości. Otwór okienny w III osi elewacji pn. pozbawiony nadokiennika i opaski.

Otwory okienne I piętra wsparte bezpośrednio na gładkim gzymsie międzykondygnacyjnym. W fasadzie oraz elewacji pn. i pd. ujęte gładkimi opaskami o profilowanych brzegach, w II i III osi elewacji pd. nieznacznie wydłużone.

Otwory w elewacji zach. pozbawione opasek.

Otwory okienne w partii szczytu w elewacji pn. i pd. w dwóch osiach środkowych prostokątne, z prostokątnymi podokiennikami-parapetami, obwiedzione opaskami analogicznymi jak otwory II kondygnacji. Otwory okienne w osiach bocznych w kształcie wydłużonych elips bez obramowań.

Wkładkę założył: .....  
Imię, nazwisko, data

Beata Sebzda 6.05.1996

Miejsce przechowywania negatywów: .....

Wzór ODZ 1978 r.



### cd. pozycji 13

Stolarka okienna drewniana, okna skrzynkowe, krosnowe, dwuskrzydłowe z pojedynczym ślemieniem.

Otwór drzwiowy w fasadzie prostokątny, poprzedzony trójstopniowymi granitowymi schodami, ujęty gładką opaską o nieznacznie wyłamanych górnych narożach, imitującą portal zwieńczony gładkim, prostokątnym gzymsem.

Stolarka drzwiowa drewniana, drzwi dwuskrzydłowe, dwudzielne, ramowo-płycinowe z prostokątnym nadświetlem, dzielonym pionowymi szczeblinkami na szereg mniejszych kwater. Dolne płyciny wzmocnione listwami w kształcie cokołków, zwieńczone rodzajem prostego gzymsu. Prawy ramiak lewego skrzydła drzwi z nałożonym pseudopilastrem o gładkim trzonie, dzielącym optycznie skrzydła.

RZUT Budynek na rzucie wydłużonego prostokąta, trójdzielny, dwutraktowy o częściowo zaburzonym układzie /część pd./, z sienią i klatką schodową umieszczonymi na osi symetrii, za którymi aneks w formie przybudówki, mieszczący zejście do piwnicy.

BRYŁA Budynek częściowo podpiwniczony o zwartej bryle, II-kondygnacyjny z użytkowym poddaszem, nakryty dachem naczółkowym o kalenicy równoległej do fasady. Budynek wolnostojący z przylegającym do elewacji zach. aneksem-przybudówką oraz I-kondygnacyjnymi zabudowaniami gospodarczymi, tworzącymi nieregularny czworobok z niewielkim wewnętrznym dziedzińcem. Kondygnacje budynku równej wysokości, ujęte siatką podziałów, utworzoną przez gładki cokół i gzyms międzykondygnacyjny, profilowany gzyms wieńczący oraz pilastry w wielkim porządku.

ELEWACJE fasada Skomponowana symetrycznie pięcioosiowa z otworem wejściowym umieszczonym na osi symetrii.

Ujęta siatką podziałów utworzoną przez gładki cokół i gzyms międzykondygnacyjny, profilowany gzyms wieńczący oraz pilastry w wielkim porządku, ujmujące naroża budynku i otwór wejściowy /między II i III oraz III i IV osią/. Pilastry o gładkich trzonach, bez cokołów, zwieńczone profilowanym gzymsem wykładowanym z gzymsem wieńczącym. Otwory okienne jednolite, prostokątne. W partii przyziemia z prostokątnymi podokiennikami-parapetami, obwiedzione gładkimi opaskami o nieznacznie wykładanych brzegach, ponad którymi nadokienniki w kształcie prostokątnych gzymsów. Otwory okienne I piętra wsparte bezpośrednio na gładkim gzymse międzykondygnacyjnym, ujęte gładkimi opaskami o profilowanych brzegach.



1. Miejscowość D Z I E R Ż O N I Ó W	2. Obiekt (nazwa jak w karcie) BUDYNEK MIESZKALNY /ul. Klasztorna 7/	3. Zawartość wkładki (nazwa obiektu lub materiału uzupełniającego) cd. pozycji 13
---	--	--

cd. pozycji 13

fasada cd. Stolarka okienna drewniana, okna skrzynkowe, krosnowe, dwuskrzydłowe z pojedynczym ślemieniem.

Otwór drzwiowy prostokątny, poprzedzony trójstopniowymi granitowymi schodami, ujęty gładką opaską o nieznacznie wyłamanych górnych narożach, imitującą portal, zwieńczony gładkim, prostokątnym gzymsem.

Stolarka drzwiowa drewniana, drzwi dwuskrzydłowe, ramowo-płycinowe z prostokątnym nadświetlem, dzielonym pionowymi szczeblinkami na szereg mniejszych kwater. Dolne płyciny wzmocnione listwami w kształcie cokolków, zwieńczone rodzajem prostego gzymsu. Prawy ramiak lewego skrzydła drzwi z nałożonym pseudopilastrem o gładkim trzonie, dzielącym optycznie skrzydła.

Elewacja pd. skomponowana symetrycznie, czteroosiowa z dolnym półszczytem. Ujęta siatką podziałów utworzoną przez gładki cokół i gzyms międzykondygnacyjny, przerwany profilowany gzyms wieńczący zastąpiony w partii szczytu gładką opaską oraz pilastry w wielkim porządku ujmujące naroża budynku. Pilastry o gładkich trzonach, bez cokołów, zwieńczone profilowanym gzymsem, stanowiącym zarazem przerwany gzyms wieńczący. Półszczyt obwiedziony profilowanym gzymsem. Otwory okienne prostokątne. W partii przyziemia w I i IV osi z prostokątnymi podokiennikami-parapetami, ujęte gładkimi opaskami o nierzadko wyładowanych brzegach, ponad którymi nadokienniki w kształcie prostokątnych gzymsów. W II i III osi otwory opracowane analogicznie jak w osiach bocznych, pozbawione nadokienników i wydłużone do ich wysokości.

Otwory okienne I piętra wsparte bezpośrednio na gładkim gzymsie międzykondygnacyjnym, obwiedzione gładkimi opaskami o profilowanych brzegach, w II i III osi nieznacznie wydłużone.

Otwory okienne w partii szczytu umieszczone między II i III oraz III i IV osią prostokątne, z prostokątnymi podokiennikami-parapetami, ujęte opaskami analogicznymi jak otwory II kondygnacji. Otwory w I i IV osi w kształcie wydłużonych elips bez obramowań.

Stolarka okienna drewniana, okna skrzynkowe, krosnowe, dwuskrzydłowe, z pojedynczym ślemieniem.

Wkładkę założył: Beata Sebzda 6.05.1996  
Imię, nazwisko, data

Miejsce przechowywania negatywów: .....



cd. pozycji 13

Elewacja pn. skomponowana symetrycznie, trójosiowa, z dolnym półszczytem. Ujęta siatką podziałów utworzoną przez gładki cokół i gzyms międzykondygnacyjny, przerwany profilowany gzyms wieńczący oraz pilastry w wielkim porządku, ujmujące naroża budynku. Pilastry o gładkich trzonach, bez cokołów, zwieńczone profilowanym gzymsem stanowiącym zarazem przerwany gzyms wieńczący. Półszczyt obwiedziony profilowanym gzymsem.

Otwory okienne prostokątne. W partii przyziemia w I i II osi wtórnie zamurwane, otwór w III osi z prostokątnym podokiennikiem-parapetem, pozbawiony opaski.

Otwory okienne I piętra wsparte bezpośrednio na gładkim gzymsie międzykondygnacyjnym, ujęte gładkimi opaskami o profilowanych brzegach.

Otwory okienne w partii szczytu umieszczone między I i II oraz II i III osią prostokątne, z prostokątnymi podokiennikami-parapetami, obwiedzione opaskami analogicznymi jak otwory II kondygnacji. Otwory w I i III osi w kształcie wydłużonych elips bez obramowań.

Stolarka okienna drewniana, okna skrzynkowe, krosnowe, dwuskrzydłowe z pojedynczym ślemieniem.

Elewacja zach. w partii przyziemia całkowicie zasłonięta przez przylegające przybudówki i zabudowania gospodarcze. W partii I piętra czteroosiowa z przybudówką nakrytą dachem pulpitowym w II osi. Ujęta w narożach pilastrami o gładkich trzonach, zwieńczona profilowanym gzymsem, wyładowanym na osi pilastrów. Otwory okienne prostokątne bez obramowań. Stolarka okienna drewniana, okna skrzynkowe, krosnowe, dwuskrzydłowe z pojedynczym ślemieniem.

WNETRZA zasadniczo bezstylowe. Stylowe elementy wystroju zachowane jedynie w partii przyziemia w formie sklepień krzyżowych w pomieszczeniach 3 i 4 oraz dolnego biegu schodów klatki schodowej. Stopnie schodów z drewnianymi spocznikami i odlewanyymi żeliwnymi ażurowymi podstopnicami. Podstopnice w kształcie romboidalnej kraty zdobionej po bokach podwójnymi palmetami oraz umieszczonym na osi symetrii motywem rozety, ujętej dwiema palmetami. Policzki schodów żeliwne, ażurowe, w formie wolutowej wici zdobionej rozetkami. Balustrada i poręcz wtórne.

INSTALACJE wodno-kanalizacyjna, elektryczna c-o, gazowa.



1. Miejscowość D Z I E R Ż O N I Ó W	2. Obiekt (nazwa jak w karcie) BUDYNEK MIESZKALNY /ul. Klasztorna 7/	3. Zawartość wkładki (nazwa obiektu lub materiału uzupełniającego) cd. pozycji 13, 20, 12
---	--	--

cd. pozycji 13

Przybudówki i zabudowania gospodarcze

Przybudówka I: ściany z cegły pełnej tynkowane, strop drewniany ze ślepym pułapem, pokrycie dachowe z papy, podłoga drewniana, deskowana. Przybudówka na rzucie prostokąta, wsch. ścianą przylegająca do budynku mieszkalnego i skomunikowana z pomieszczeniem 4 przyziemia, zach. ścianą przylegającą do zabudowań gospodarczych. I-kondygnacyjna, kryta dachem jednospadowym. Elewacja pn. jednoosiowa, zwieńczona profilowanym gzymsem, ponad którym rodzaj pełnej attyki. Otwór okienny umieszczony na osi symetrii, ujęty dwoma blendami w formie okiennic obwiedzionych gładką opaską o profilowanych brzegach, wsparty na podokienniku w kształcie profilowanego gzymsu. Stolarka okienna drewniana, okno krosnowe, dwuskrzydłowe z pojedynczym ślemieniem, dzielone szczeblinkami na sześć mniejszych kwater. Ponad otworem okiennym trzy wywietrzniki z ozdobnymi kratkami w formie rozet wpisanych w kwadrat.

Budynek gospodarczy II ściany w konstrukcji szachulcowej tynkowane, więźba dachowa krokwiowa, pokrycie dachowe dachówka karpiówka ułożona w koronkę. Budynek na rzucie wydłużonego prostokąta na osi pn.-pd., częścią wsch. elewacji przylegający do pozostałych zabudowań gospodarczych, I-kondygnacyjny, kryty dachem dwuspadowym. Elewacje pn., pd. i zach. pozbawione otworów. W elewacji wsch. dwa prostokątne otwory drzwiowe.

Pozostałe zabudowania gospodarcze wtórne, I-kondygnacyjne, kryte dachami jednospadowymi.

cd. pozycji 20

usunięcie zagrzybionych tynków i uzupełnienie ubytków tynkiem na zaprawie wapiennej oraz odnowienie elewacji. Docelowo wskazane oczyszczenie sklepienia piwnicy z warstwy cementu, oczyszczenie z warstwy tynku drewnianego podciagu w pomieszczeniu 2 /możliwość występowania dekoracji/ oraz uporządkowanie architektoniczne zabudowań gospodarczych /możliwa przebudowa wg projektu uzgodnionego z PSOZ/.

Beata Sebzda 6.05.1996

Wkładkę założył: .....  
Imię, nazwisko, data

Miejsce przechowywania negatywów: .....



cd. pozycji 12

produkcji piwa, słodownia bądź warsztaty rzemieślnicze. Jednakże do lat trzydziestych XVII w. zachował swój pierwotny wygląd oraz czytelne powiązania przestrzenno-architektoniczne z budynkami kościoła i klasztoru, o czym świadczy plan Dzierżoniowa z 1633 r., przerysowany ok. 1790 r. przez A. Sadebecka. Pierwotny renesansowy budynek klasztorny uległ prawdopodobnie barokizacji w trakcie prowadzonej od lat osiemdziesiątych XVII w. odbudowy miasta po zniszczeniach wojny trzydziestoletniej. Na podstawie rys. F.B. Wernhera z ok. 1750 r. oraz D. Bäunera z 1798 r. przedstawiających panoramę Dzierżoniowa, sądzić należy, że po przebudowie był to II-kondygnacyjny, wolnostojący budynek mieszkalny kryty dwuspadowym dachem, z przesklepionymi pomieszczeniami w przyziemiu / pomieszczenia 3,4 /. Obiekt dalszej rozbudowie uległ w I ćw. XIX w. być może na fali ożywienia budowlanego po zniszczeniach wojennych, którym Dzierżonów uległ w 1813 r. Wtedy to dobudowano sień i klatkę schodową oraz pomieszczenia od pd., wprowadzając nową dyspozycję wewnątrz i zmieniając pierwotny obrys budynku. Elewacjom nadano klasycyzujący wystrój, a całość przekryto kalenicowym dachem naczółkowym. Budynek do 1914 r. pełnił funkcje mieszkalne /w 1910 r. jako własność gminy ewangelickiej zamieszkały przez zakrystianina Ewalda Franzke /. Odkupiony przez gminę miejską, został w latach 1914-39 zaadaptowany na drukarnie: Ernsta Dörnberga /1914 r./, Ludwiga Kotainy /1925 r./ oraz Ferdinanda Ludwiga / 1928-39 /. Po II wojnie światowej ponownie skomunalizowany, w latach sześćdziesiątych przejęty przez Dziwiarską Spółdzielnię Pracy "Dzianiteks", która użytkowała go do 1990 r. W 1994 r. został przejęty na podstawie umowy leasingowej przez [REDACTED]

DOKUMENTACJA FOTOGRAFICZNA

- |                            |                                  |
|----------------------------|----------------------------------|
| 1. elewacje pd. i wsch.    | 9. elewacja pn. przybudówka I    |
| 2. elewacje pn. i wsch.    | 10. piwnica                      |
| 3. elewacja zach.          | 11. schody prowadzące do piwnicy |
| 4. fasada /elewacja wsch./ | 12. przyziemie, pomieszczenie 2  |
| 5. fasada, otwór okienny   | 13. przyziemie, pomieszczenie 4  |
| 6. fasada, otwór drzwiowy  | 14. klatka schodowa, przyziemie  |
| 7. elewacja pd.            | 15. klatka schodowa, detal       |
| 8. elewacja pn.            | 16. klatka schodowa, detal       |
|                            | 17. więźba dachowa               |



1. Miejscowość

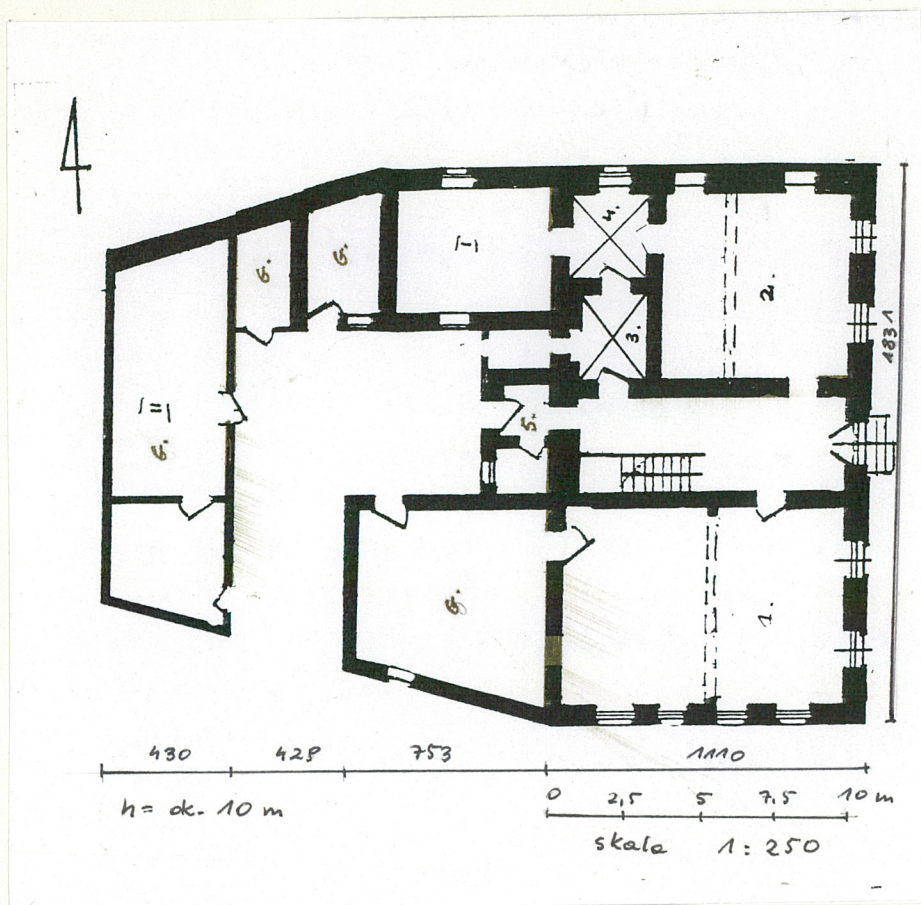
DZIERŻONIÓW

2. Obiekt (nazwa jak w karcie)

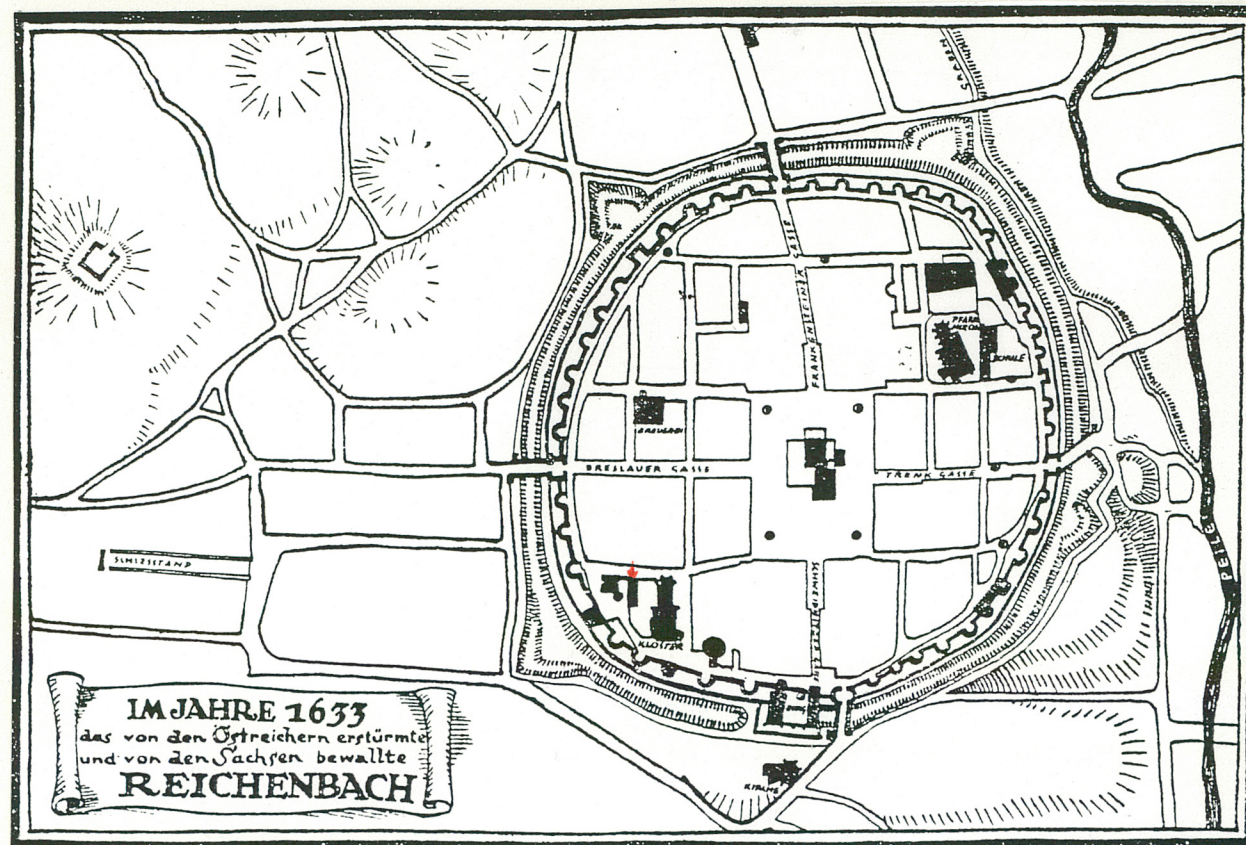
BUDYNEK MIESZKALNY  
/ul. Klasztorna 7/

3. Zawartość wkładki (nazwa obiektu lub materiału uzupełniającego)

rzut przyziemia, plan i panorama Dzierżoniowa



rzut przyziemia



plan Dzierżoniowa z 1633 r. przerysowany przez A. Sadebecka ok. 1790 r. /E. Hasse opt. cit. s.79/

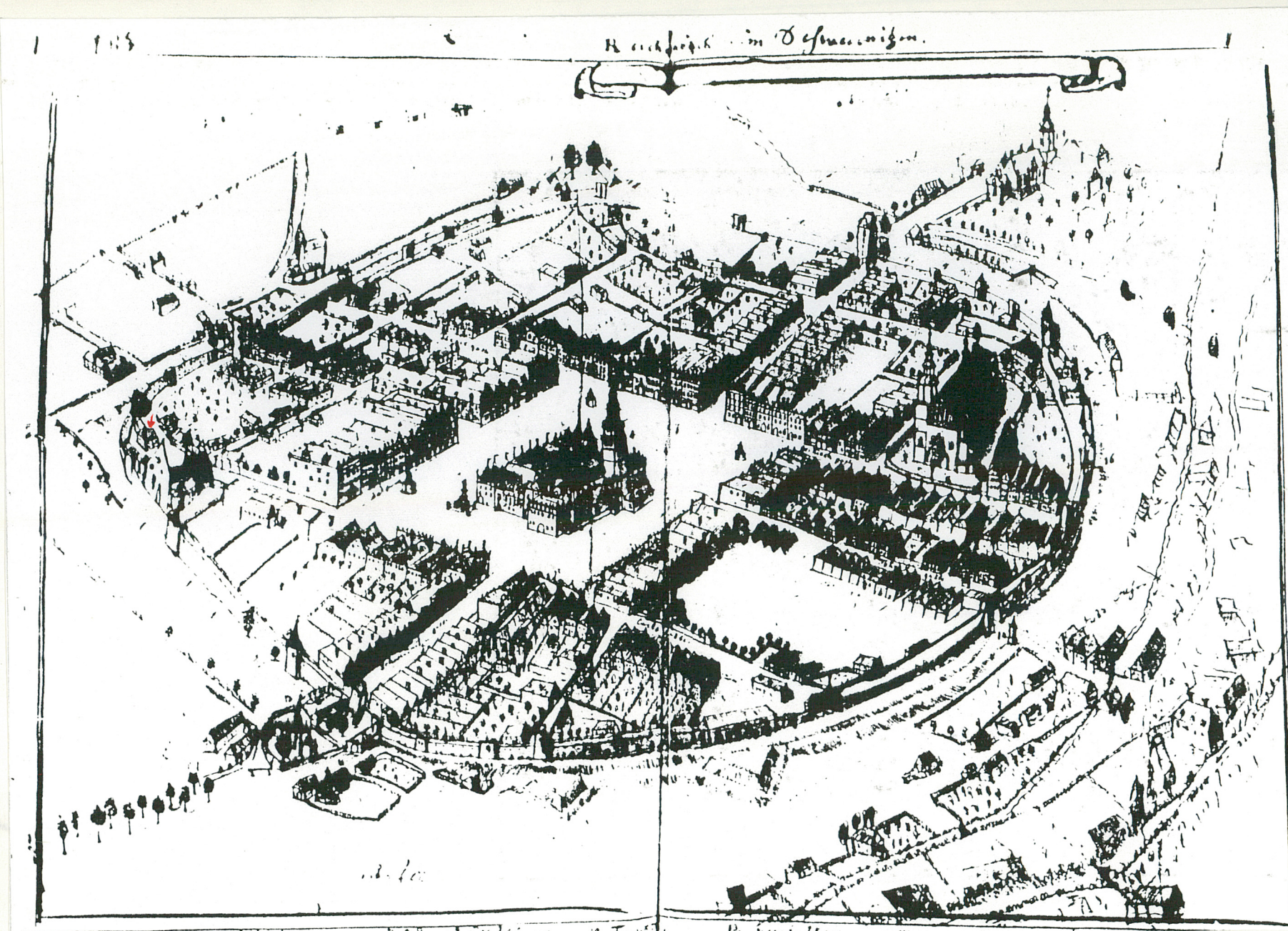
Wkładkę założył: Beata Sebzda 6.05.1996  
Imię, nazwisko, data

Miejsce przechowywania negatywów: .....

wzg. środa 61 589-91 - 5000 szt

Wzór ODZ 1978 r.





panorama Dzierżoniowa F.B. Wernher ok. 1750 r.



1. Miejscowość

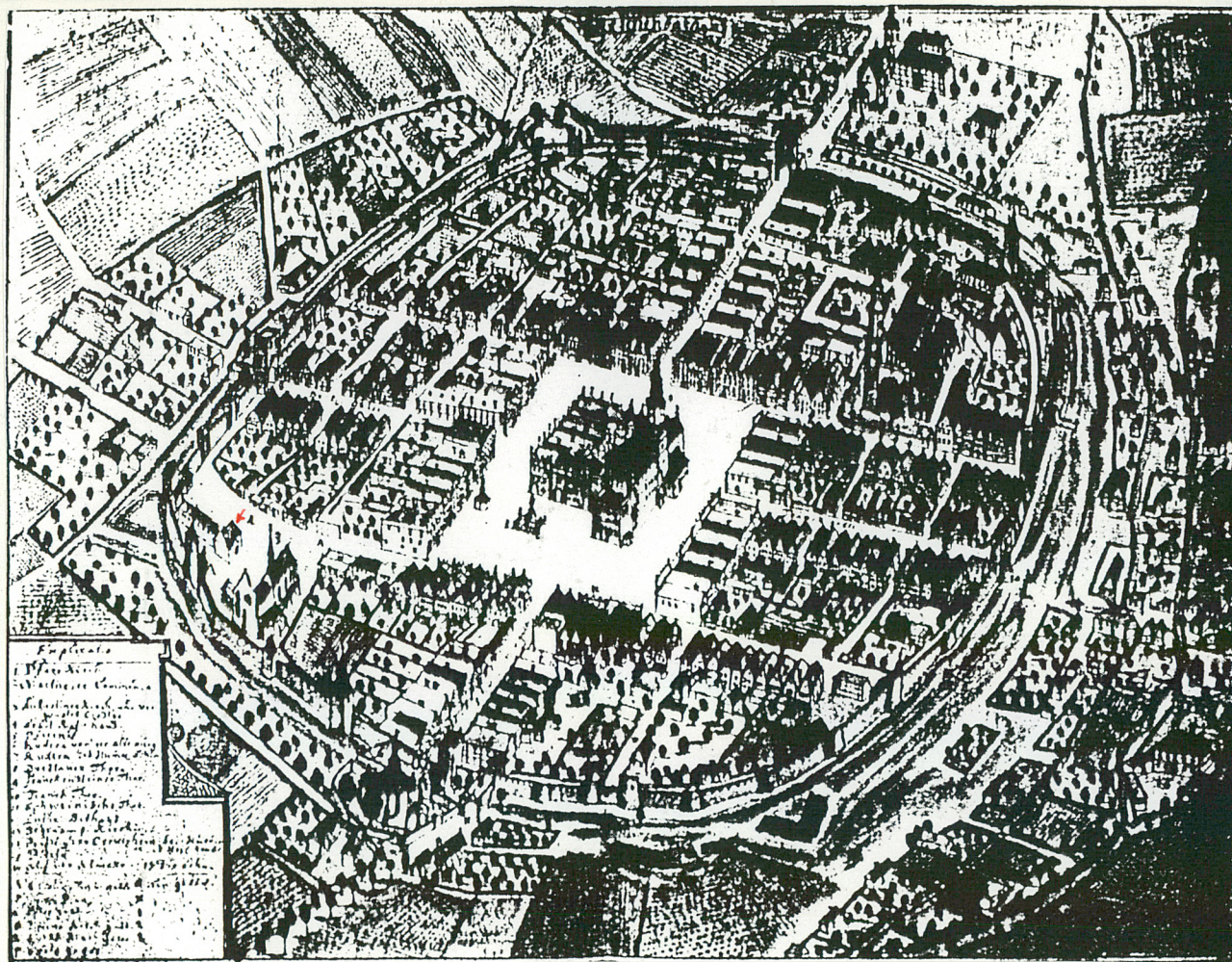
D Z I E R Ż O N I Ó W

2. Obiekt (nazwa jak w karcie)

BUDYNEK MIESZKALNY  
/ul. Klasztorna 7/

3. Zawartość wkładki (nazwa obiektu lub materiału uzupełniającego)

panorama Dzierżoniowa, dokumentacja fotograficzna



panorama Dzierżoniowa D. Brauner 1798 r. /E. Hasse opt. cit. s.152.



2.



3.

Beata Sebzda 6.05.1996

Wkładkę założył: .....  
Imię, nazwisko, data

Miejsce przechowywania negatywów: .....

wzg 589-91 - 5000 szt

Wzór ODZ 1978 r.





4.



5.



6.



7.



8.



9.



1. Miejscowość

D Z I E R Ż O N I Ó W

2. Obiekt (nazwa jak w karcie)

BUDYNEK MIESZKALNY  
/ul. Klasztorna 7/

3. Zawartość wkładki (nazwa obiektu lub materiału uzupełniającego)

dokumentacja fotograficzna



10.



11.



12.



13.

Wkładkę założył: .....  
Imię, nazwisko, data

Miejsce przechowywania negatywów: .....

wzg łożda śl 589-91 - 5000 szt

Wzór ODZ 1978 r.





14.



15.



16.



17.