

**OŚRODEK DOKUMENTACJI
ZABYTEKÓW W WARSZAWIE**
KARTA EWIDENCYJNA ZABYTEKÓW
ARCHITEKTURY I BUDOWNICTWA

A B C D E F G H I J K L Ł M N O P R S T U V W X Y Z

Nr

2624

1. Obiekt

SPICHLERZ w zespole zabudowy urzędu (pałacu) ordynacji majątku
Schaffgotschów, ob. budynek gospodarczy, sklep (8).

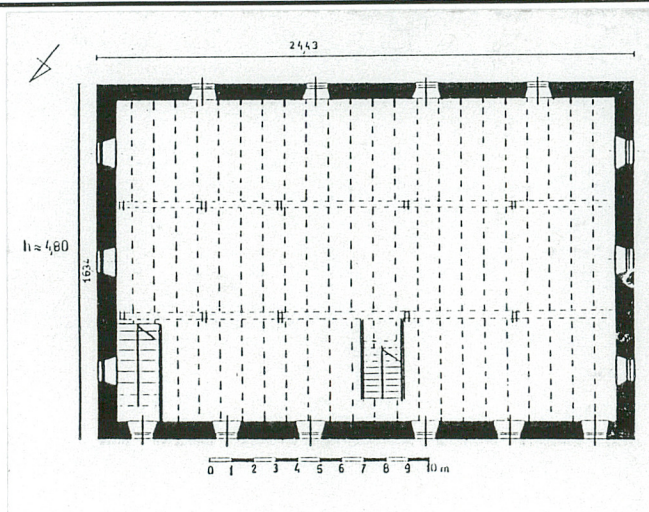
2. Czas powstania

XVIII/XIX,
4 ćw. XIX.

3. Miejscowość

JELENIA GÓRA –
SOBIESZÓW

11. Zdjęcia, rzut, przekrój, sytuacja, orientacja



II. Rzut pierwszego piętra, pomniejszenie.



I. Plan orientacyjny, skala 1:10 000.

4. Adres

58-570 Jelenia Góra-Sobieszów
ul. Karkonoska 3

nr hipoteczny ..dz. geod. nr. 19

5. Przynależność administracyjna

województwo ..dolnośląskie
gmina ..Jelenia Góra

6. Poprzednie nazwy miejscowości

*Hermani Villa (1305), Hermannsdorf
(1369), Hermsdorf unterm Kynast.*

7. Przynależność administracyjna przed 1 01.1999 r.

województwo ..jeleniogórskie
gmina ..Jelenia Góra

8. Właściciel i jego adres

Urząd Miasta w Jeleniej Górze
58-501 Jelenia Góra, ul. Sudecka 29

9. Użytkownik i jego adres

Zespół Szkół Agroturystycznych
Jelenia Góra-Sobieszów
ul. Cieplicka 196

10. Rejestr zabytków

Nr 900/J

data 14.08.1987

Historia

Historia zespołu, patrz karta zbiorcza. Spichlerz (8) wzniesiony został zapewne na przełomie XVIII/XIX w. z wykorzystaniem murów starszego budynku. Z przełomu XVIII/XIX w. pochodzi bryła budynku, mury konstrukcyjne, forma dachu, układ i wykrój okien drugiej kondygnacji i okien szczytowych. W 4 ćwierci XIX w., być może przy okazji wymiany pokrycia dachu, zastosowano podłużne wietrzniki połaciowe. Stropy belkowe parteru i I pierwszego piętra są już dwudziestowieczne, wykonane zapewne w I lub II ćwierci stulecia. Wtedy także wymieniono więźbę dachową, która w okresie powojennym, po 1945 r. była kilkukrotnie uzupełniana, wzmacniana i naprawiana.

Budynek jest znaczącym elementem układu przestrzennego zespołu. Wraz z domem zarządcy (7) stanowi zamknięcie południowo-wschodniej pierzei dziedzińca folwarcznego. Oba budynki oraz szczytowo usytuowana bryła stodoły tworzą jednorodny stylowo blok zabudowy ul. Karkonoskiej (zob. karta zbiorcza, il. 13). Wraz z przepływającym po drugiej stronie ulicy potokiem i jej zadrzewionym nabrzeżem ten układ przestrzeni urbanistycznej jest reprezentatywnym przykładem harmonijnego współistnienia krajobrazu naturalnego i kształtowanego.

Sytuacja

Opis planu sytuacyjnego zespołu, patrz karta zbiorcza. Spichlerz położony jest w południowo-wschodniej pierzei zespołu. Elewacją frontową, zwrócony jest w stronę dziedzińca folwarcznego, tylna elewacja skierowana jest w stronę ulicy Karkonoskiej.

Materiał, konstrukcja, technika

Ściany.

- Ściany nośne wykonane kamienia polnego i głazów narzutowych na zaprawie wapiennej. Grubość muru w ościeżach okien około 1 m. Z cegły pełnej na zaprawie wapiennej zbudowano wyższe partie ścian nośnych.

- Wtórne ściany działowe z cegieł pustaków na zaprawie wapienno-cementowej.

Wszystkie ściany wewnętrzne i zewnętrzne, nośne i działowe są otynkowane mieszanką cementowo-wapienną.

Sklepienia i stropy.

- Na parterze, w trakcie frontowym i tylnym drewniane stropy belkowe, częściowo przesłonięte płytami pilśniowymi. Odsłonięty jest tylko strop pomieszczenia w północno-zachodnim wnętrzu budynku. W przyziemiu, przez całą długość budynku, pośrodku stropu pierwotnie jednoprzestrzennego wnętrza zamontowano (po 1945 r.) stalowy dźwigar.
- Stropy pierwszego piętra (il. 8, 9, 10) i dwupoziomowego poddasza drewniane, również belkowe, wsparte na dwu rzędach drewnianych słupów.

Więźba dachowa i pokrycie dachu.

- Więźba dachowa dwupoziomowa o konstrukcji drewnianej, płatwiowokrokwiowej, oraz płatwiowokrokwiowej wzmocnionej stolcami.
- Pokrycie dachu ceramiczne.

Posadzki, podłogi.

- Na parterze posadzka cementowa.
- W pozostałych kondygnacjach podłogi drewniane, deskowe, osadzone na belkach konstrukcji stropów.

<p>14. Kubatura</p> <p>1915, 6 m³</p>	<p>15. Powierzchnia użytkowa</p> <p>pow. 399, 1 m².</p>	<p>16. Przeznaczenie pierwotne</p> <p>spichlerz</p>	<p>17. Użytkowanie obecne</p> <p>budynek gospodarczy, usługi handlowe</p>
<p>18. Prace budowlane i konserwatorskie, ich przebieg i dokumentacja</p> <p>Nie zachowała się żadna dokumentacja budowlana dotycząca historii powojennej spichlerza. Nie uzyskano także informacji od użytkowników budynku o zakresie prac remontowo-budowlanych po 1945 r. Z analizy stanu technicznego spichlerza wynika, że po 1945 r. wykonano następujące prace: zapewne w latach siedemdziesiątych XX w. wykonano remont bieżący, w trakcie którego wymieniono tynk i pomalowano elewacje. Adaptacja pomieszczeń przyziemia do celów handlowych miała miejsce zapewne w latach osiemdziesiątych. W tym prawdopodobnie czasie przyziemie budynku podzielono na dwa trakty ścianą działową, strop wzmocniono stalowym dźwigarem, ścianami działowymi wydzielono odrębne pomieszczenia. W dłuższych elewacjach nowe otwory wejściowe.</p>		<p>19. Stan zachowania (fundamenty, ściany zewnętrzne, ściany wewnętrzne, sklepienia, stropy, konstrukcja dachu, wyposażenie i instalacje)</p> <p>W strefie przyziemia mury konstrukcyjne wykazują liczne zacieki. Tynki zewnętrzne w nieznacznym stopniu zniszczone, w niektórych miejscach spękałe. Stropy pierwszej i drugiej kondygnacji w dobrym stanie. Posadzki i podłogi parteru wykonane wspólnie o niskim stopniu zużycia. W dobrym technicznym stanie są schody z parteru na 1 piętro oraz schody łączące kondygnacje poddasza. Stolarka okien i drzwi w stanie technicznym, średnim.</p> <p>Dobrze zachowana jest bryła budynku, układ, wykrój okien i gzyms wieńczący w elewacjach. Koliduje z budynkiem współczesna, boczna wiata.</p> <p>W dobrym stanie zachowania są pomieszczenia drugiej kondygnacji i poddasza. Instalacje przyziemia w stanie technicznym dobrym, instalacje wyższych kondygnacji w stanie złym.</p> <p>20. Najpilniejsze postulaty konserwatorskie</p> <p>Ochronie konserwatorskiej podlega bryła budowli, dyspozycja przestrzenna pierwszego piętra i kondygnacji poddasza, układ, wykrój i obramienia okien elewacji, gzyms wieńczący. Należy chronić belkowe stropy w poszczególnych kondygnacjach budynku. Zalecane usunięcie wiaty, która zmieniła dyspozycję przestrzenną bryły budynku i przesłoniła jego elewacje boczne.</p> <p>Stan techniczny budynku wymaga kapitalnego remontu. Należy zabezpieczyć nie oszkłone okna, osuszyć mury nośne, usprawnić system odwadniający.</p>	

21. Akta archiwalne (rodzaj akt, numer i miejsce przechowywania)

Mapa topograficzna, 1824, [w:] zbiory *Stadtbibliotek zum Berlin. Preussische Kulturbesitz*, Berlin, sygn. 3008.

Mapa topograficzna 1884, 1886, popr. 1906, skala 1:25000, WAP Wrocław, Kart. Schaff. sygn. 8

22. Bibliografia

23. Źródła ikonograficzne i fotografie (rodzaj, miejsce przechowywania, sygnatury)

24. Uwagi różne

25. Opracował

tekst

Bożena Adamska, VII. 2001 r.

Adamska

plany, rysunki

Bożena Adamska, VII. 2001 r.

Adamska

zdjęcia fotograficzne

Bożena Adamska, VII. 2001 r.

Adamska

miejsce przechowywania negatywów — archiwum autora

KARTA PO WYPEŁNIENIU PODLEGA OCHRONIE NA PODSTAWIE PRZEPISÓW PRAWA AUTORSKIEGO

26. Adnotacje o inspekcjach, informacje o zmianach (daty, imiona i nazwiska wypełniających)

27. Załączniki

Wkładki do kart ewidencyjnych — szt. 5

1. Miejscowość, gmina, województwo	2. Obiekt (nazwa jak w karcie)	3. Zawartość wkładki (nazwa obiektu lub materiału uzupełniającego)
JELENIA GÓRA — SOBIESZÓW woj. dolnośląskie	SPICHLERZ w zespole zabudowy urzędu (pałacu) ordynacji majątku Schaffgotschów, ob. budynek gospodarczy, sklep (8).	C. d. tekstu rubryki nr 13 Opis + spis ilustracji i fotografii.

c.d. rubryki nr 13. Opis.

Schody.

- Z przyziemia na 1 piętro prowadzą drewniane, jednobiegowe, przyscienne schody, zaopatrzone z dwu stron w poręcz z toczonego drewna (il. 7).
- Pośrodku I piętra schody drewniane, drabiniaste, jednobiegowe, wykonane współcześnie. Taki sam typ schodów zainstalowano pomiędzy kondygnacjami poddasza

Otwory.

Okna i otwory drzwiowe z murowanymi węgarami i nadprożami. Okna i drzwi umieszczone w jednostronnie rozglifionych otworach, zamknięte od wewnątrz łukiem odcinkowym (il. 11). Część pierwotnych okien szczytu zamurowana. Obramienia okien wykonane w tynku.

Rzut.

- Budynek założony jest na rzucie prostokąta. W przyziemiu dwutraktowy układ wewnątrz jest wynikiem współczesnej adaptacji pierwotnie jednoprzestrzennego charakteru tej kondygnacji. Jednoprzestrzenny układ zachował się w pozostałych kondygnacjach.
- Na pierwszym piętrze wprowadzono wtórne, drewniane przepierzenie, które wydzieliło niewielkie pomieszczenie o charakterze gospodarczym.

Bryła.

Bryła budynku prostopadłościenna, zwarta. Spichlerz nie jest podpiwniczony, jest dwukondygnacyjny, nakryty naczółkowym dachem.

Przy bocznej, południowo-zachodniej elewacji, przestrzeń pomiędzy stodołą a spichlerzem zagospodarowana współcześnie w charakterze prowizorycznej wiaty.

Wnętrza.

Pierwotnie salowe, nakryte stropami belkowymi, na kondygnacji pierwszej i poddaszu wsparte na dwu rzędach słupów. Na parterze wtórne podziały wnętrza.

Elewacje.

Frontowa. Zwrócona w stronę dziedzińca folwarku (il. 3). Sześćoosiowa, dwukondygnacyjna, zwieńczona wydatnym, uskokowo profilowanym gzymsem (il. 6). Płaszczyzna elewacji ujęta w plyninową ramę. Obramienia okien w formie plyninowych opasek (il. 4). W dachu podłużne wietrzniki szczelinowe. Otwory wejściowe i bramne, prostokątne, wtórne.

Elewacja tylna, południowo-wschodnia (il. 1), zwrócona w stronę ulicy Karłonoskiej. Czteroosiowa, dwukondygnacyjna zwieńczona wydatnym, profilowanym gzymsem. Obramienia okienne (il. 2) i dekoracja ramowa, jak w elewacji frontowej.

Elewacja boczna, północno-wschodnia, zwrócona w stronę dawnego domu zarządcy, trzyosiowa, dwukondygnacyjna, zwieńczona wydatnym gzymsem jak w pozostałych elewacjach i dwukondygnacyjnym szczytem w formie trapezu (il. 3). Na obrzeżach elewacji plyninowa rama w tynku.

Elewacja boczna, południowo-zachodnia, zwrócona w stronę stodoły, trzyosiowa, dwukondygnacyjna, zwieńczona wydatnym, uskokowym gzymsem i dwukondygnacyjnym szczytem w formie trapezu. Na obrzeżach, jak w pozostałych elewacjach plyninowa rama, wykonana w tynku. Elewacja przesłonięta jest współczesną wiatą.

Wypożenie.

Kute, stalowe, przetykane kraty w oknach drugiej kondygnacji (il. 2, 4).

Instalacje.

Odgromowa, elektryczna, telefoniczna, kanalizacyjna, wodociągowa.

Spis ilustracji:

Plany, rzuty, ikonografia.

I. Plan orientacyjny, skala 1:10 000.

II. Rzut pierwszego piętra, pomniejszenie.

III. Plan sytuacyjny, skala 1 : 250.

IV. Rzut pierwszego piętra, skala 1 : 150.

V. Mapa topograficzna, 1824 r., fragment z planem Sobieszowa. Fotokopia w zbiorach *Stadtbibliothek zum Berlin. Preussische Kulturbesitz*, Berlin, sygn. 3008

VI. Mapa topograficzna, 1884, 1886, 1906 r., fragment z planem Sobieszowa. Oryginał w zbiorach Archiwum Państwowego we Wrocławiu, skala 1:25000, sygn. Kart. Schaff. nr 8.

Fotografie

1. Widok od strony ul. Karkonoskiej.
2. Okno elewacji od strony ul. Karkonoskiej.
3. Elewacja frontowa od strony majdanu.
4. Okno elewacji frontowej od strony majdanu.
5. Szczyt elewacji bocznej.
6. Gzyms wieńczący w elewacji frontowej.
7. Schody prowadzące na pierwsze piętro.
8. Pierwsze piętro. Drewniane słupy i strop belkowy.
9. Pierwsze piętro. Strop belkowy.
10. Pierwsze piętro. Słup z mieczami i zastrzałami.
11. Wnęka okienna pierwszego piętra

1. Miejscowość, gmina, województwo

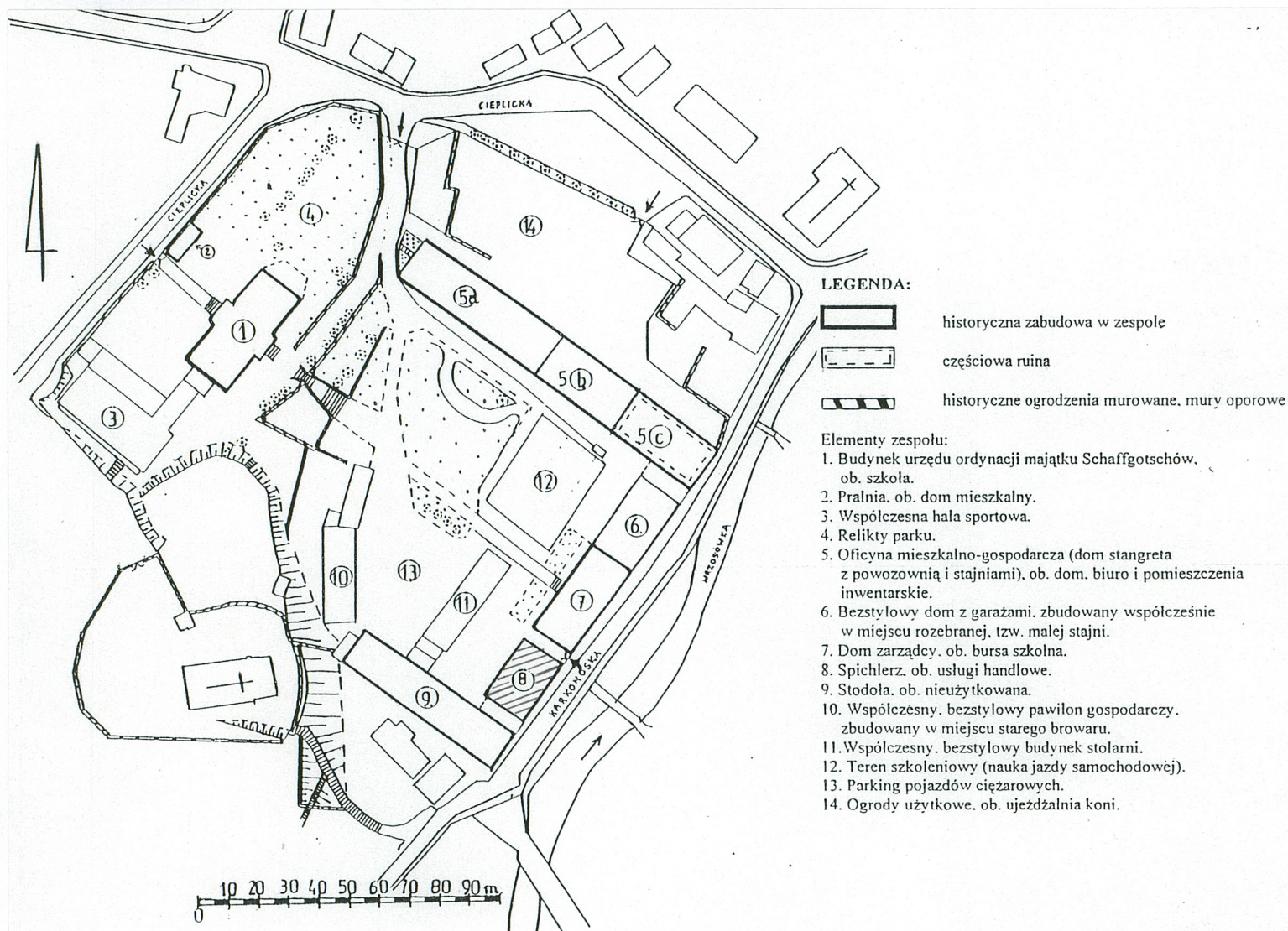
JELENIA GÓRA — SOBIESZÓW
woj. dolnośląskie

2. Obiekt (nazwa jak w karcie)

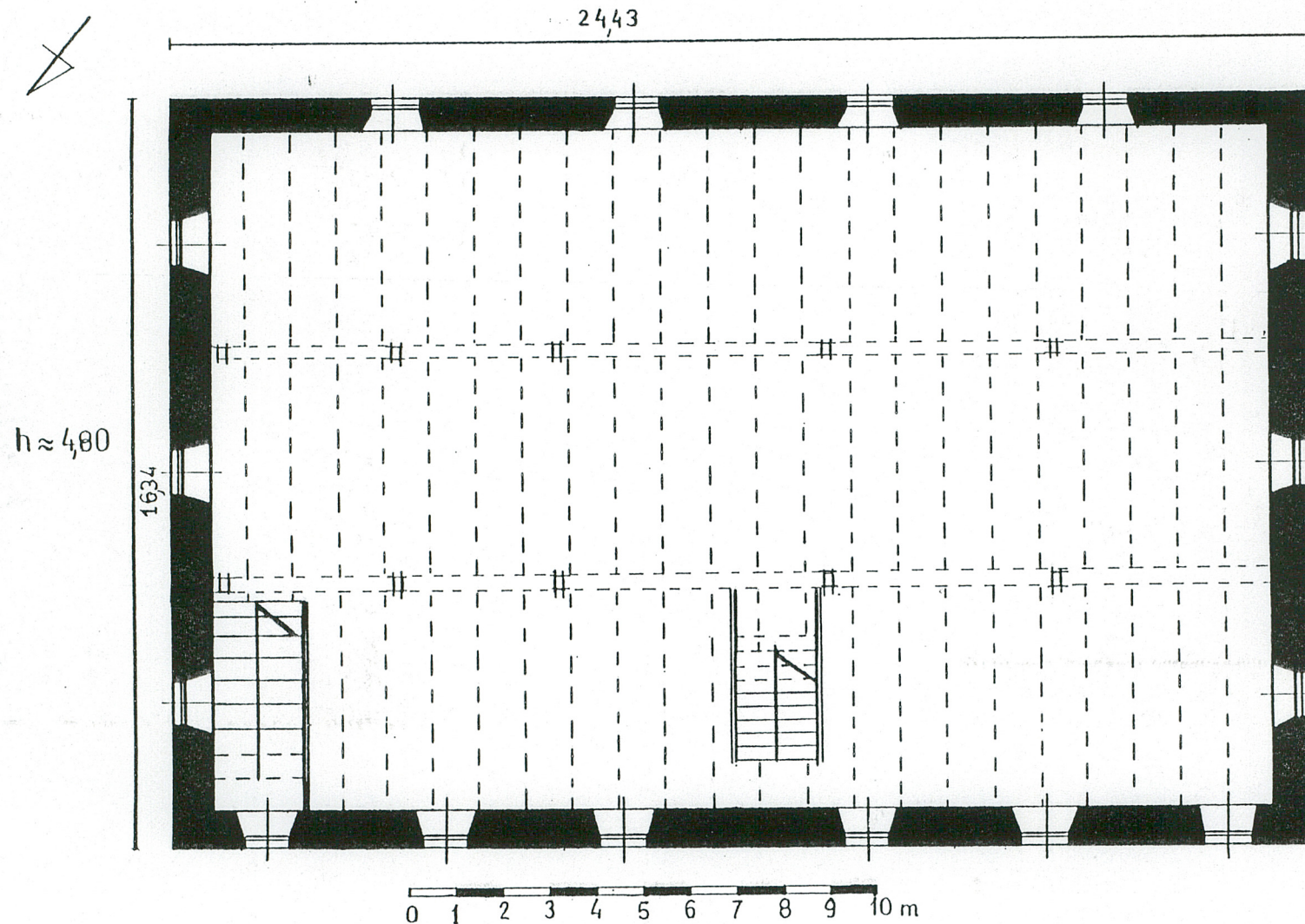
SPICHLERZ w zespole zabudowy urzędu (pałacu) ordynacji majątku Schaffgotschów, ob. budynek gospodarczy, sklep (8).

3. Zawartość wkładki (nazwa obiektu lub materiału uzupełniającego)

Ilustracje.



III. Plan sytuacyjny, skala 1 : 2000



IV. Rzut pierwszego piętra, skala 1 : 150.

1. Miejscowość, gmina, województwo

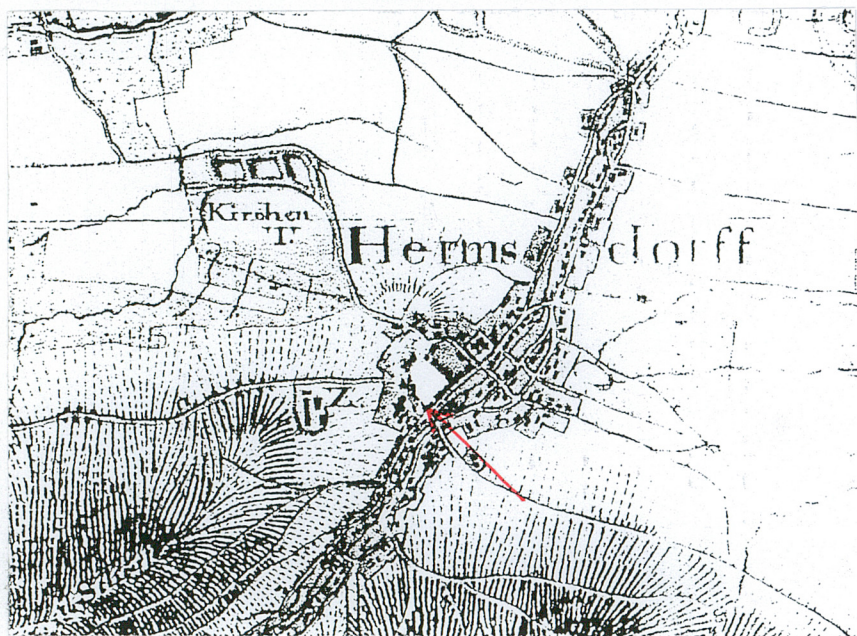
JELENIA GÓRA — SOBIESZÓW
woj. dolnośląskie

2. Obiekt (nazwa jak w karcie)

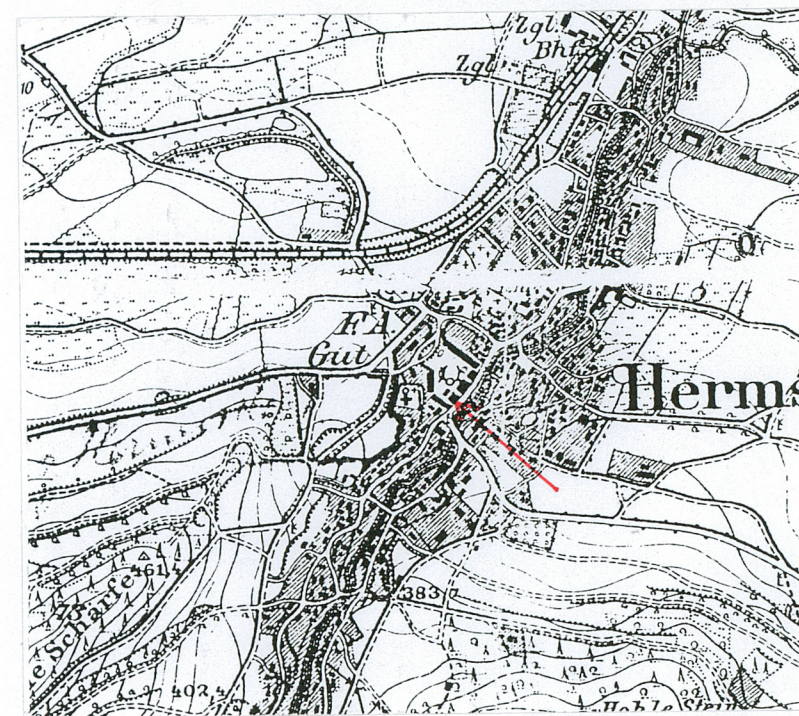
SPICHLERZ w zespole zabudowy urzędu (pałacu) ordynacji majątku Schaffgotschów, ob. budynek gospodarczy, sklep (8).

3. Zawartość wkładki (nazwa obiektu lub materiału uzupełniającego)

Ilustracje.



VI. Mapa topograficzna, 1884, 1886, 1906 r.,
fragment z planem Sobieszowa.
Oryginał w zbiorach Archiwum Państwowego
we Wrocławiu, skala 1:25000, sygn. Kart. Schaff. nr 8.



V. Mapa topograficzna, 1824 r.,
fragment z planem Sobieszowa.
Fotokopia w zbiorach Stadtbibliotek zum Berlin.
Preussische Kulturbesitz, Berlin, sygn. 3008

1. Miejscowość, gmina, województwo

JELENIA GÓRA — SOBIESZÓW
woj. dolnośląskie

2. Obiekt (nazwa jak w karcie)

SPICHLERZ w zespole zabudowy urzędu (pałacu) ordynacji majątku Schaffgotschów, ob. budynek gospodarczy, sklep (8).

3. Zawartość wkładki (nazwa obiektu lub materiału uzupełniającego)

Fotografie.



1.



2.



3.



4.



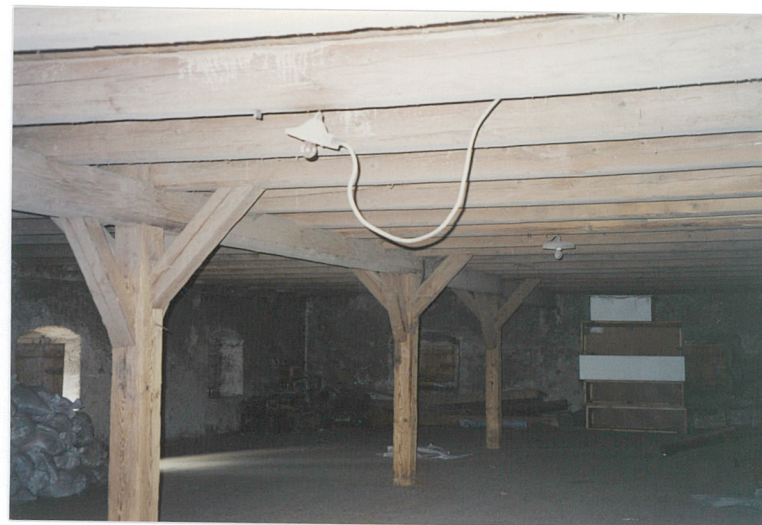
5.



6.



7.



8.

1. Miejscowość, gmina, województwo

JELENIA GÓRA — SOBIESZÓW
woj. dolnośląskie

2. Obiekt (nazwa jak w karcie)

SPICHLERZ w zespole zabudowy urzędu (pałacu) ordynacji majątku Schaffgotschów, ob. budynek gospodarczy, sklep (8).

3. Zawartość wkładki (nazwa obiektu lub materiału uzupełniającego)

Fotografie.



9.



10.



11.