

D.363

**OŚRODEK DOKUMENTACJI
ZABYTEKÓW W WARSZAWIE**
KARTA EWIDENCYJNA ZABYTEKÓW
ARCHITEKTURY I BUDOWNICTWA

A

B

C

D

E

F

G

H

I

J

K

L

M

N

O

P

R

S

T

U

V

W

X

Y

Z

Nr

1812

1. Obiekt

SIEDZIBA ZARZĄDU ORDYNACJI MAJĄTKU SCHAFFGOTSCHÓW

(tzw. pałac), ob. szkoła

2. Czas powstania

1705-1712

3. Miejscowość

JELENIA GÓRA
- SOBIESZÓW

11. Zdjęcia, rzut, przekrój, sytuacja, orientacja



1. Widok od strony fasady.

4. Adres

58-570 Jelenia Góra-Sobieszów
ul. Cieplicka 196

nr hipoteczny dz. geod. nr. 19

5. Przynależność administracyjna

województwo dolnośląskie
gmina, Jelenia Góra
powiat:

6. Poprzednie nazwy miejscowości

*Hermani Villa (1305), Hermannsdorf
(1369), Hermsdorf unterm Kynast.*

7. Przynależność administracyjna przed 01.01.1999 r.

województwo jeleniogórskie
powiat Jelenia Góra

8. Właściciel i jego adres

Urząd Miasta w Jeleniej Górze
58-501 Jelenia Góra, ul. Sudecka 29

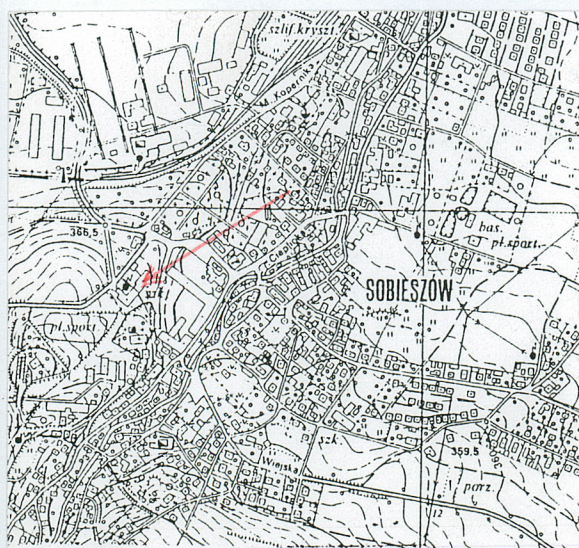
9. Użytkownik i jego adres

Zespół Szkół Rolniczych
Jelenia Góra-Sobieszów
ul. Cieplicka 196

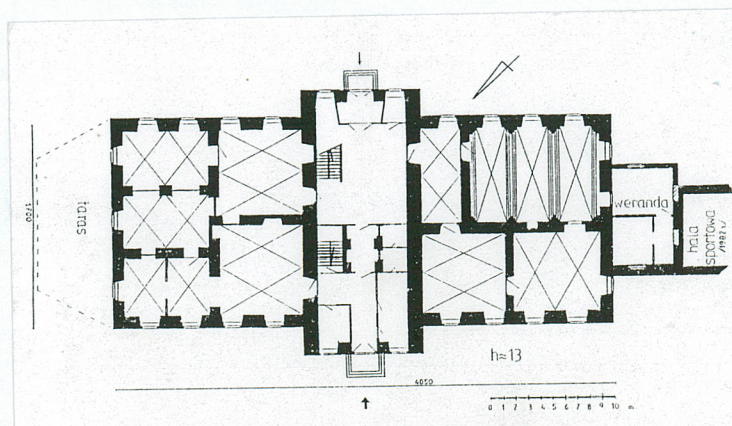
10. Rejestr zabytków

Nr 900/J

data 14.08.1987.



I. Plan orientacyjny, skala 1:10 000.



II. Rzut przyziemia, pomniejszenie.

Historia

1292 – niepotwierdzona źródłowo wzmianka o istnieniu na górze Chojnik (Kynast) zamku obronnego, którego budowa w XIII w. przypisywana jest księciu Bolkowi I Świdnickiemu. U podnóża góry rozwinęła się osada Sobieszów (*Hermani Villa*), zapewne spełniająca funkcję służebną przy zamku Chojnik. W średniowieczu osada osiągnęła rangę wsi i ten status utrzymała do XX w. Dopiero w 1962 r. Sobieszów otrzymał prawa miejskie, które jednak w 1976 r. utracił. Włączony do obszaru miasta Jeleniej Góry stał się częścią miasta.

Pierwsza wzmianka o Sobieszowie pochodzi z 1305 r. W tym roku miejscowość wymieniona została w księdze wsi czynszowych biskupstwa wrocławskiego. W tym czasie istniał już zapewne kościół.

1353 – zamek Chojnik został przekazany przez Karola IV na dożywotnią własność zastawną Bolkowi II Świdnickiemu. 1381 – hipotetyczna data przekazania Chojnika rycerzowi Gotsche II Schoffowi (żył w latach 1346-1420), protoplaście rodu Schaffgotschów. W tym samym roku, także wieś Sobieszów stała się własnością rycerza Gotsche. W dobrach Schaffgotschów miejscowość została do 1945 r.

W 1675 r. w wyniku uderzenia pioruna spłonął zamek Chojnik. Nigdy nie został odbudowany. Tymczasową siedzibą rodu stał się renesansowy budynek zarządcy majątku w Sobieszowie, usytuowany w południowej pierzei zespołu, zlokalizowanego obecnie przy ul. Karkonoskiej 4. Schaffgotschowianie osiedlili się w nim do czasu przeniesienia się w 4 ćwierci XVII w. do renesansowego wówczas dworu w Cieplicach.

Budynek urzędu majątkowego powstał w l. 1705-1712 w obrębie tego samego zespołu. Wzniesiono go na skarpie zamykającej północną część majdanu (ob. ul. Cieplicka 196), zapewne z wykorzystaniem wcześniejszego budynku o bliżej nieznanym przeznaczeniu. Pierwsza wzmianka o urzędzie (*gräfliche Amtshaus*) pochodzi z 1796 r. (Zimmermann). W 1845 r. (J.G. Knie) budynek posiadał podwójną funkcję: urzędu majątkowego i sądowego; stąd wzmiankowany był jako *Kameral-Amt* i *Justiz-Amt*. W języku potocznym nazywany był także pałacem (*Schloss*) zapewne w związku z formą architektoniczną budynku, nawiązującą do architektury rezydencjonalnej. Inicjatorem i fundatorem budowy był *Anton von Schaffgotsch*.

Sytuacja

Zespół zabudowy urzędu ordynacji majątkowej Schaffgotschów położony jest w środkowej części Sobieszowa, pomiędzy ulicą Karkonoską a Cieplicką. Od południowego zachodu sąsiaduje z zespołem kościoła katolickiego p.w. Św. Marcina (XIV, XVIII w.).

Położony na wzniesieniu budynek urzędu dominuje nad zespołem. Elewacją frontową zwrócony jest na północny zachód, w stronę ul. Cieplickiej. Z boku, przed fasadą usytuowano jednokondygnacyjną stróżówkę (XIX w.).

W niecce, poniżej budowli zlokalizowany jest zespół folwarczny, tworzący układ czworoboczny z dziedzińcem gospodarczym pośrodku. Siedziba urzędu zwrócona jest do majdanu elewacją tylną. Na osi budowli usytuowany jest dawny dom zarządcy zespołu (XVII, XVIII, 1 poł. XIX w.) w latach dziewięćdziesiątych XX w. przebudowany (ob. bursa szkolna). Zamyka on południowo-wschodnią pierzeję dziedzińca.

Różnicę poziomów gruntu pomiędzy budynkiem urzędu majątkowego a majdanem ukształtowano w formie dwu tarasów, wzmocnionych kamiennym murem oporowym. Platformy tarasów połączono schodami, założonymi na osi założenia. Krawędzie tarasów obsadzono drzewami.

Przy elewacji bocznej, zachodniej zlokalizowana jest dwukondygnacyjna dobudówka (kompleks sportowy, zbudowany w 1983 r.), założona na rzucie litery L. Bezstylowy budynek drastycznie koliduje z zabytkowym charakterem barokowej budowli.

Elewacja boczna, wschodnia zwrócona jest w stronę niewielkiego terenu o charakterze parkowym z relikami alei. Przy elewacji usytuowana jest cementowa posadzka nieistniejącego już tarasu. Teren parku ogrodzony jest z trzech stron metalową siatką a od południa wzmocniony kamiennym murem oporowym.

Kamienny mur ogrodzeniowy, tynkowany (XVIII, XIX w.) zachował się w dwu odcinkach: przed fasadą i od strony zespołu kościoła św. Marcina.

Materiał, konstrukcja, technika

Ściany.

- Ściany nośne na poziomie piwnic wykonane z cegły i kamienia łamanego na zaprawie wapiennej. Grubość muru w ościeżach okien około 2,5 m. Z cegły pełnej na zaprawie wapiennej zbudowano wyższe partie ścian nośnych.

14. Kubatura 12 630 m ³	15. Powierzchnia użytkowa 1639 m ²	16. Przeznaczenie pierwotne urząd ordynacji majątkowej	17. Użytkowanie obecne zespół szkół agroturystycznych
18. Prace budowlane i konserwatorskie, ich przebieg i dokumentacja <p>Po 1945 r. wykonano następujące prace: w latach siedemdziesiątych XX w. remont bieżący, w trakcie którego zapewne zamknięto amfiladę wewnątrz parteru, przez budowę przepieczęć w miejscu dawnych otworów drzwiowych. Około 1980 r. przebudowa wewnątrz: usunięte zostały pierwotnie lustrzane, reprezentacyjne schody w holu głównym, które zastąpiono dwubiegowymi, bezstylowymi. Zmieniono układ pierwszego i drugiego piętra zastępując pierwotną amfiladę pomieszczeń układem dwutraktowym z korytarzem pomiędzy traktami. W trakcie tych przekształceń usunięto stare, zapewne wyposażone w sztukaterie stropy i wprowadzono żelbetowe, płaskie konstrukcje stropów bez elementów dekoracyjnych. W holu parteru wprowadzono ścianki działowe, które wydzieliły pomieszczenia socjalne (bufet) i portiernię. Ściany w korytarzach i częściowo w pozostałych wnętrzach wyłożone zostały drewnianą boazerią bądź pomalowane farbą olejną. Zbudowano nowe schody prowadzące z holu do piwnic, wzmocniono więźbę dachową dodatkowymi, drewnianymi podporami. Przy elewacji tylnej zbudowano wiatę przeznaczoną na zbiorniki śmieci. W 1982 r. do elewacji bocznej, południowo-zachodniej dobudowano kompleks sportowy.</p>		19. Stan zachowania (fundamenty, ściany zewnętrzne, ściany wewnętrzne, sklepienia, stropy, konstrukcja dachu, wyposażenie i instalacje) <p>Liczne zacieki ścian zewnętrznych wskazują na wysoki stopień zawilgocenia. Tynki zewnętrzne w znacznym stopniu zniszczone, z zaciekami i ubytkami. Tynki w piwnicy do wymiany. Sklepienia piwnic suche. Sklepienia i stropy pierwszej i drugiej kondygnacji w dobrym stanie. Sklepienie i ściany gabinetu głównego z sztukatorskim wystrojem i kominkiem pomalowane niezgodnie z estetyką wewnątrz barokowych. Posadzki piwnic, podłogi, schody wykonane współcześnie o niskim stopniu zużycia. Stolarka okien i drzwi frontowych w stanie technicznym, średnim. Dobrze zachowana jest bryła budynku, fasada, elewacja tylna i boczne. Dość dobrze zachował się sztukatorski wystrój poszczególnych elewacji. Koliduje z budynkiem kompleks sportowy. Dysonansem estetycznym jest gospodarcza wiatła przy fasadzie.</p> <p>Spośród wewnątrz dobry stan zachowania prezentują pomieszczenia parteru. Tam jednak całkowicie przekształcona została klatka schodowa, obecnie bezstylowa. Wszystkie instalacje w budynku w stanie technicznym średnim.</p>	
		20. Najpilniejsze postulaty konserwatorskie <p>Ochronie konserwatorskiej podlega bryła budowli, dyspozycja przestrzenna wewnątrz przyziemia, wystrój fasady, elewacji tylnej i bocznych, układ, wykroje i obramienia okien oraz oba portale, frontowy i tylny. Należy chronić wystrój sklepienia gabinetu głównego, i umieszczony tam kominek. Zalecane badania stratygraficzne tynku w tym pomieszczeniu i rekonstrukcja kolorystyki ścian i sklepienia. W przypadku negatywnych wyników badań należy zlecić opracowanie nowego projektu, pozostającego w zgodzie z kanonami kolorystyki wewnątrz barokowych. Wskazane także specjalistyczne opracowanie projektu kolorystyki elewacji w oparciu o rzetelną wiedzę na temat stosowania barw odpowiednich dla architektury początku XVIII w. Bezstylowy, nieestetyczny kompleks sportowy, kolidujący zarówno z zespołem rezydencjonalnym jak i z pobliskim zespołem kościoła Św. Marcina, należy pozostawić do technicznego zużycia. Zalecane rozebranie wiatły przy fasadzie.</p> <p>Stan techniczny budynku wymaga pilnego, kapitalnego remontu. Należy usprawnić system odwadniający. Zawilgocone mury budynku wymagają osuszenia. Zalecana konserwacja całego wystroju elewacji, zwłaszcza fryzu, obramień okiennych i portali.</p>	

21. Akta archiwalne (rodzaj akt, numer i miejsce przechowywania)

Mapa topograficzna, 1824, [w:] zbiory *Stadtbibliothek zum Berlin. Preussische Kulturbesitz*, Berlin, sygn. 3008.

Mapa topograficzna 1884, 1886, popr. 1906, skala 1:25000, WAP Wrocław, Kart. Schaff. sygn. 8

Rzut I piętra, oryginał w zbiorach Archiwum Państwowego we Wrocławiu, wyk. H. Kosik, 1942 r., sygn. Kart. Schaff. 665.

Plan sytuacyjny zespołu, przekrój poprzeczny stodoły, oryginał w zbiorach Archiwum Państwowego we Wrocławiu, wyk. H. Kosik, 1939 r., sygn. Kart. Schaff. 666.

Rzut parteru, skala 1 : 100, 1954 r., [w:] *Projekt techniczny instalacji wodnej i grzewczej w budynku szkoły, ul. Cieplicka 196 w Sobieszowie*, wyk. przez Wojewódzkie Biuro Projektów w Jeleniej Górze, przechowywane w zbiorach archiwalnych Zespołu Szkół Agroturystyki, Jelenia Góra-Sobieszów, ul. Cieplicka 196

22. Bibliografia

Junker E.V., *Ortsgeschichte. Hermsdorf unterm Kynast, Alfeld/Leine-Bodnegg* 1991.

Knie J. G., *Alphabetisch-statistisch-topographische Übersicht ...*, Breslau 1845, s. 226

Vogt D., *Die Entwicklung der Verwaltung der Reichs-Semperfreier Graffen Schaffgotsch zu Hermsdorf/Kynast*

Zimmermann J., *Beyträge zur Beschreibung von Schlesien*, t. VI, Brieg 1795, s. 373

23. Źródła ikonograficzne i fotografie (rodzaj, miejsce przechowywania, sygnatury)

Pocztówka z około 1920 r. z widokiem ogólnym Sobieszowa. Od lewej - zespół urzędu ordynacji majątku Schaffgotschów. Oryginał w zbiorach Muzeum Okręgowego w Jeleniej Górze, sygn. MJ 6 2911.

Pocztówka z około 1920 r. Oficyna (*rzędcówka*) w zespole urzędu ordynacji majątku Schaffgotschów, widok od strony ul. Karkonoskiej. Oryginał w zbiorach Muzeum Okręgowego w Jeleniej Górze, sygn. MJ 6 2909.

24. Uwagi różne

25. Opracował

tekst

A. Wysocki IV 2001v.

plany, rysunki

A. Wysocki IV 2001v.

zdjęcia fotograficzne

A. Wysocki IV 2001v.

miejsce przechowywania negatywów — archiwum autora

KARTA PO WYPEŁNIENIU PODLEGA OCHRONIE NA PODSTAWIE PRZEPISÓW PRAWA AUTORSKIEGO

26. Adnotacje o inspekcjach, informacje o zmianach (daty, imiona i nazwiska wypełniających)

27. Załączniki

Wkładki do kart ewidencyjnych - szt. 10

JELENIA GÓRA - SOBIESZÓW

gm. Jelenia Góra
woj. dolnośląskieSIEDZIBA ZARZĄDU ORDYNACJI MAJĄTKU
SCHAFFGOTSCHÓW (tzw. pałac), ob. szkoła

C. d. tekstu rubryki 12. Historia.

c.d. rubryki nr 12. Historia.

Zaangażował on mistrza budowlanego, zatrudnionego także przy innych budowach w majątku, *Eliasa Scholza* z Bolesławca (Weczerka, s. 182-184), któremu przypisywany jest między innymi projekt bramy z dzwonnica w zespole klasztornym w Cieplicach (1709-1710) oraz budowa tzw. łaźni hrabiowskiej w tym uzdrowisku (1717 r.). Budowę urzędu w Sobieszowie zakończono w 1712 r.

Budowla była - według przekazu Zimmermanna - nie tylko urzędem lecz jednocześnie mieszkaniem dwóch urzędników: nadzorcy ekonomicznego (*Oeconomie-Director*) oraz administratora sądowego (*Justizverweser*). Teren pomiędzy budynkiem a majdanem ukształtowany został tarasowo i zagospodarowany zielenią niską i pojedynczymi nasadzeniami drzew. Wewnątrz budynku (wg E.V. Junker, *Ortsgeschichte. Hermsdorf unterm Kynast*, Alfeld/Leine 1991, s. 70), w przyziemiu zaplanowano gabinet główny z wystrojem ścian i sklepieniem oraz kamiennym kominkiem. W trakcie tylnym przyziemia, we wschodniej części budynku urządzono pokój kasy majątkowej. W pozostałych pomieszczeniach parteru mieściły się: archiwum majątkowe, biuro, kancelaria. Pierwsze piętro przeznaczono na apartamenty mieszkalne dla generalnego pełnomocnika majątku Schaffgotschów, który jednocześnie był przedstawicielem działalności patronackiej tego rodu. Pomieszczenia apartamentu posiadały układ dwutraktowy z amfiladą (archiwalny rzut piętra, il. V).

Trzecia kondygnacja pałacu posłużyła jako tymczasowe miejsce przechowania przeniesionej tam w 1712 r. z Podgórzyna rodzinnej biblioteki Schaffgotschów. W latach dwudziestych XX w. oprócz dyrekcji urzędu dóbr, w budynku mieścił się inspektorat lasów.

Budynek urzędu majątkowego był głównym elementem zespołu folwarcznego, zbudowanego wcześniej, zapewne jeszcze w XVI w. Budynki zespołu przebudowane zostały w 4 ćwierci XVIII i około 1840 r. Układ folwarku przy urzędzie ordynacji majątkowej przedstawia archiwalny plan sytuacyjny z 1939 r., il. VI. Na majdan składały się oficyny i budynki gospodarcze, wydzielające pośrodku czworoboczny, rozległy dziedziniec gospodarczy. Większość budynków zespołu zachowała się. W części z nich przetrwały kamienne portale, sklepienia kolebkowe z tzw. kopertowymi lunetami, sklepienia baldachimowe na filarach.

Południowo-wschodnią pierzeję dziedzińca zajmowała tzw. r z ą d c ó w k a z bramą przejazdową, wzmiankowana jako *Beamtenwohnhaus* (XVII w., przebudowa około 1840 r.), spełniająca także funkcję mieszkalną. Umiejscowiona jest na osi późniejszego, osiemnastowiecznego budynku ordynacji majątkowej (zob. pocztówka, il. VIII). Obecnie, po gruntownej przebudowie (około 1980 r.) rządcówka pełni funkcję internatu.

Pozostałe budynki, to w pierzei północno-wschodniej: d o m s t a n g r e t a z powozownią (oficyna I, XVIII w., 2 ćw. XIX w., w 1939 r. dom kierowcy i garaż, ob. dom i magazyn), o f i c y n a II z częścią gospodarczą, ob. dom i stajnia (XVIII, 2 ćw. XIX w.), tzw. w i e l k a s t a j n i a, ob. ruina (XVIII, 2 ćw. XIX w.). W pierzei południowo-wschodniej: położona obok wspomnianej rządcówki m a ł a s t a j n i a (XVIII, 2 ćw. XIX w., współczesna, gruntowna przebudowa około 1980 r.), po drugiej stronie rządcówki s p i c h l e r z. W pierzei południowo-zachodniej s t o d o ł a (XVIII, pocz. XIX w., ob. nieużytkowana) oraz położony ukośnie do pierzei b r o w a r (nie zachował się). Wjazd na teren majdanu od ulicy Karkonoskiej zapewniała brama przejazdowa zlokalizowana pośrodku rządcówki oraz przejazd w północno-wschodnim narożu dziedzińca gospodarczego.

Budynek urzędu ordynacji, choć był częścią zespołu, stanowił odrębną jego enklawę. Posadowiono go wyżej od folwarku, na skarpie, którą ukształtowano w formie tarasów. Tarasy obsadzono drzewami, które oddzieliły majdan od budowli; pośrodku założono ciąg kamiennych schodów, prowadzących z pałacu na dziedziniec gospodarczy. Z boku tarasowej skarpy utworzono i wybrukowano drogę dojazdową, obsadzoną również drzewami. Prowadziła ona z ulicy w stronę podjazdu przed elewacją tylną.

Ogród ozdobny założono od strony elewacji bocznej, północno-wschodniej. Częściowo zachowała się jego aleja. Połączenie z ogrodem zapewniał taras z którego zachowała się tylko posadzka. Archiwalny rzut budynku przedstawia obrys tarasu w formie trapezu. Teren przed fasadą (elewacja północno-zachodnia) był zapewne urządzony w formie skweru z zielenią niską. Zachował się tam fragment fontanny. Teren ten ogrodzony był od ulicy Cieplickiej kamiennym murem z bramą i furką. Fragment muru zachował się pomiędzy bramą a nową przybudówką (halą sportową).

c.d. rubryki nr 12. Historia.

Kamienny mur ogrodzeniowy zachował się także od strony elewacji tylnej. Pełnił funkcję muru granicznego pomiędzy zespołem ordynacji a zespołem średniowiecznego, rzymskokatolickiego kościoła p.w. św. Marcina.

Obok frontowej bramy wjazdowej, zbudowano (zapewne w drugiej połowie XIX w. lub przebudowano z wcześniejszego budynku) jednokondygnacyjną stróżówkę, która jest obecnie domem mieszkalnym.

Budynek urzędu majątku Schaffgotschów swą pierwotną funkcję spełniał do 1945 r. Po drugiej wojnie światowej użytkowany był przez Technikum Rolnicze (do lat sześćdziesiątych XX w.), Technikum Hodowlane (do lat siedemdziesiątych XX w.), obecnie przez zespół szkół rolniczych i agroturystycznych.

W latach siedemdziesiątych i osiemdziesiątych XX w. przeprowadzono remont budowli, w czasie którego gruntownie przekształcony układ wnętrz I i II piętra i klatka schodowa. Sztukatorski wystrój pozostawiono jedynie w dawnym, reprezentacyjnym gabinecie urzędu, zlokalizowanym na parterze. Zamurowano podziemny korytarz w piwnicach, który wg przekazów współczesnych (E.V. Junker), stanowił połączenie z podziemnym systemem komunikacji.

Siedziba wzniesionego w latach 1705-1712 urzędu majątkowego Schaffgotschów z apartamentami mieszkalnymi dla zarządcy, posiada formę późnobarokowej rezydencji. Nieliczne są na Śląsku przykłady budowli łączących w sobie funkcję zarządu dóbr z architektoniczną formą rezydencji. Do architektury rezydencjonalnej nawiązuje renesansowy budynek książęcego urzędu majątkowego w Białobrzeziu. Pozwala to na uznanie budynku urzędu ordynacji Schaffgotschów w Sobieszowie jako obiektu unikalnego w skali regionu.

c.d. rubryki nr 13. Opis

- Ściany działowe z cegły pełnej na zaprawie wapiennej.
- Na poddaszu ściany działowe w konstrukcji ryglowej.

Wszystkie ściany wewnętrzne i zewnętrzne, nośne i działowe są otynkowane mieszanką cementowo-wapienną. Część ścian w pomieszczeniach posiada pomalowane olejną farbą lamperie bądź wyłożone są drewnianą, współczesną boazerią.

Sklepienia i stropy.

- w piwnicach - sklepienia murowane z cegły i kamienia, kolebkowe oraz kolebkowe na łękach o obniżonej strzałce.
- na parterze, w trakcie frontowym i tylnym sklepienia kolebkowe ze stykającymi się lunetami o nieznacznie wydobytych szwach. Sala główna (gabinet) nakryta sklepieniem kolebkowym o łuku koszowym, z stykającymi się lunetami; pomiędzy lunetami gurtę, opadające na filary przyścienne. Nad holem parteru nowy, żelbetowy strop.

Stropy pierwszego i drugiego piętra współczesne, proste z podsufitką.

Więźba dachowa, pokrycie dachu.

- więźba dachowa dwupoziomowa o konstrukcji drewnianej, płatwiowokrokwiowej, oraz płatwiowo-krokwiowej wzmocnionej stolcami.
- pokrycie dachu ceramiczne.

Posadzki, podłogi.

- w piwnicy posadzki cementowe.
- hol parteru wyłożono lastriko.
- w pozostałych pomieszczeniach parteru, I i II piętra parkiet (po 1945 r.) i wykładzina PCV.

Schody.

- z holu do piwnicy współczesne, jednobiegowe wykonane z cementu.
- z parteru na I i II piętro nowe (lata siedemdziesiąte XX w.), bezstylowe schody dwubiegowe (lastriko) ze spocznikiem i prostą, współczesną balustradą metalową, łączoną prostą poręczą. Pierwotnie była tam klatka schodowa lustrzana.
- schody zewnętrzne – główne przy fasadzie i tylne przy elewacji tylnej, trójstopniowe, wykonane współcześnie, jednobiegowe, z cementu.

JELENIA GÓRA - SOBIESZÓW

gm. Jelenia Góra
woj. dolnośląskieSIEDZIBA ZARZĄDU ORDYNACJI MAJĄTKU
SCHAFFGOTSCHÓW (tzw. pałac), ob. szkoła

C. d. tekstu rubryki 13. Opis + spis ilustracji.

O t w o r y .

Okna i otwory drzwiowe z murowanymi węgarami i nadprożami. Okna i drzwi umieszczone w lekko, jednostronnie rozglifionych otworach, zamknięte łukiem odcinkowym. Część pierwotnych otworów drzwiowych parteru zamurowana od góry do połowy w celu dostosowania do nowych, mniejszych drzwi. Silnie rozglifione są otwory okienne piwnic. Obramienia okien i portale wykonane w tynku.

Rzut.

- Budynek założony jest na rzucie prostokąta z ryzalitami pośrodku dłuższych elewacji i przybudówką w elewacji bocznej, południowo-wschodniej. Przy tej elewacji budynek hali sportowej, założonej na rzucie litery L (lata siedemdziesiąte).

W przyziemiu barokowego budynku zachowany w zasadniczym zrębie pierwotny, dwutraktowy układ wnętrz z holem i klatką schodową pośrodku. W części północno-wschodniej przyziemia - wnętrza w układzie trzytraktowym. Pierwotne połączenie pomieszczeń amfiladą, obecnie częściowo zakłócone wtórnymi przepierzeniami, osadzonymi w miejscu dawnych drzwi.

Południowo-zachodnią część traktu tylnego zajmuje trzyprzęsłowy gabinet główny z kominkiem.

W sieni wtórne ścianki działowe wydzielają niewielkie pomieszczenia bufetu i portiernię, usytuowaną przy wejściu tylnym.

- Układ piwnic odpowiada dwutraktowemu układowi przyziemia.
- Układ wnętrz pierwszego i drugiego piętra wtórny, po gruntownej przebudowie w latach siedemdziesiątych XX w.; dwutraktowy z korytarzem pomiędzy traktami. Pośrodku traktu frontowego urządzono pion sanitarny.

Pierwotnie układ pomieszczeń (apartamentów) I i II kondygnacji dwutraktowy w amfiladzie.

Bryła.

Bryła budynku prostopadłościenna, zwarta. Jest w całości podpiwniczony, trzykondygnacyjny, nakryty czterospadowym dachem. Osobnymi, dwuspadowymi dachami nakryto środkowe ryzality fasady i elewacji tylnej.

Przy elewacji południowo-zachodniej dobudowana w latach siedemdziesiątych XX w. dwukondygnacyjna hala sportowa, nakryta płaskim dachem.

Wnętrza.

Sklepione są piwnice i wszystkie – z wyjątkiem holu – pomieszczenia przyziemia. Wystrój wnętrz zachował się tylko w gabinecie głównym. Sklepienie tego pomieszczenia dzielone jest na trzy przeszła łękami pokrytymi sztukatorskim ornamentem w formie wici roślinnej z wstęgą oraz motywem chust i rozetek. Przyściennie filary zakończone profilowanymi głowicami, pod którymi fryz z tryglifami. Sala jest oświetlona trzema zamkniętymi łukiem odcinkowym oknami. W środkowym przęśle kamienny kominek. Wylot kominka w profilowanym obramieniu; profilowana też nadstawa w formie sarkofagu, nad którą sztukatorska dekoracja. W jej centrum dwa tonda, oddzielone od siebie szyszakiem. W ich polu wyryty, stylizowany napis *AD 1705 i R 1970*; dookoła ornament w formie liści akantu z wkomponowanym weń motywem rybiej łuski. Całość wystroju nadstawy kominka dopełniają stojące na księgach, putta, trzymające oprawne księgi w dłoniach.

Elewacje.

Fasada. Zwrócona w stronę ul. Cieplickiej, poprzedzona trójstopniowym podestem. Jedenastoosiowa, trójkondygnacyjna z ryzalitem pośrodku; zwieńczona wydatnym, profilowanym gzymsem. Ryzalit zwieńczony w partii dachu trójkątnym, profilowanym szczytem z okulusem pośrodku.

Podziały poziome wyznaczają listwowe gzymsy: cokołu przyziemia, podokienny i działowy pierwszej i drugiej kondygnacji. Pod gzymsem wieńczącym fryz z sztukatorskim ornamentem z liśćmi akantu i pękami owoców. Pośrodku fryzu, na osi elewacji maskaron. Naroża elewacji i ryzalitu zaznaczone lizenami, zakończonymi belkowaniem z tryglifami i kampanullami. Pośrodku ryzalitu uszakowy, profilowany portal główny, zwieńczony profilowanym tympanonem w formie przerwanego łuku odcinkowego. Obramienia okien płaskie, uszakowe z zaznaczonymi w tynku krawędziami. Wzdłuż elewacji, w partii przyziemia, nowa, kolidująca z budynkiem wiata gospodarcza.

Elewacja tylna, południowo-wschodnia, zwrócona w stronę majdanu, poprzedzona trójstopniowym podestem. Jedenastoosiowa, trójkondygnacyjna z ryzalitem pośrodku; zwieńczona wydatnym, profilowanym gzymsem. Ryzalit zwieńczony w partii dachu trójkątnym, profilowanym szczytem. Pośrodku ryzalitu uszakowy, profilowany portal, ujęty lizenami pokrytymi ornamentem z liści akantu. Portal zwieńczony jest profilowanym tympanonem w formie przerwanego łuku odcinkowego. W polu tympanonu kartusz herbowy zwieńczony szyszakiem i otoczony liśćmi akantu. Obramienia okienne, podziały gzymsowe i pilastrowe oraz liściasty fryz z maskaronami analogiczne do detali fasady.

Elewacja boczna, północno-wschodnia, zwrócona w stronę zagospodarowania parkowego; trójkondygnacyjna, pięcioosiowa na wysokim cokole przyziemia. Podziały poziome, gzyms wieńczący, lizeny narożne, fryz pod gzymsem oraz obramienia okienne, jak w fasadzie. Przed elewacją relikt nieistniejącego tarasu (posadzka na kamiennej podmurówce).

Elewacja boczna, południowo-zachodnia, trzykondygnacyjna, pięcioosiowa na cokole, przesłonięta do wysokości drugiej kondygnacji współczesnym, bezstylowym budynkiem hali sportowej. Podziały poziome, gzyms wieńczący, lizeny narożne, fryz pod gzymsem oraz obramienia okienne, jak w fasadzie. Pośrodku elewacji relikt murowanej werandy, wchłoniętej przez dobudowany kompleks sportowy.

Wypożyczenie.

Barokowy kominek w gabinecie głównym. Obraz olejny (ok. poł. XIX w.) przedstawiający budynek urzędu na tle krajobrazu Sobieszowa.

Instalacje.

Odgromowa, elektryczna, telefoniczna, kanalizacyjna, wodociągowa, centralne ogrzewanie.

Spis ilustracji.

Plany, rzuty, ikonografia.

I. Plan orientacyjny, skala 1:10 000.

II. Rzut przyziemia, pomniejszenie.

III. Plan sytuacyjny, skala 1:

IV. Rzut przyziemia, skala 1:

V. Rzut I piętra, oryginał w zbiorach Archiwum Państwowego we Wrocławiu, wyk. H. Kosik, 1942 r., sygn. Kart. Schaff. 665.

VI. Plan sytuacyjny zespołu, przekrój poprzeczny stodoły, oryginał w zbiorach Archiwum Państwowego we Wrocławiu, wyk. H. Kosik, 1939 r., sygn. Kart. Schaff. 666.

VII. Archiwalny rzut parteru z 1954 r., ilustrujący układ klatki schodowej przed jej gruntowną przebudową w latach 1970-1980. Oryginał w archiwum zespołu szkół rolniczych w Sobieszowie, ul. Cieplicka 196.

VIII. Widokówka z około 1920 r. Od lewej zespół urzędu ordynacji majątku Schaffgotschów. Oryginał w zbiorach Muzeum Okręgowego w Jeleniej Górze, sygn. MJ 6 2911.

IX. Widokówka z około 1920 r. Oficyna (*rzędcówka*) w zespole urzędu ordynacji majątku Schaffgotschów, widok od strony ul. Karkonoskiej. Oryginał w zbiorach Muzeum Okręgowego w Jeleniej Górze, sygn. MJ 6 2909.

X. Mapa topograficzna, 1824 r., fragment z planem Sobieszowa. Fotokopia w zbiorach *Stadtbibliotheken zum Berlin. Preussische Kulturbesitz*, Berlin, sygn. 3008

XI. Mapa topograficzna, 1884, 1886, 1906 r., fragment z planem Sobieszowa. Oryginał w zbiorach Archiwum Państwowego we Wrocławiu, skala 1:25000, sygn. Kart. Schaff. nr 8.

JELENIA GÓRA - SOBIESZÓW

gm. Jelenia Góra

woj. dolnośląskie

SIEDZIBA ZARZĄDU ORDYNACJI MAJĄTKU

SCHAFFGOTSCHÓW (tzw. pałac), ob. szkoła

Spis fotografii.

Fotografie:

1. Widok ogólny w stronę fasady.
2. Ryzalit fasady.
3. Fasada, portal główny.
4. Fasada, obramienie okienne.
5. Fasada, fryz w ryzalicie środkowym.
6. Elewacja tylna, podmurówka tarasów.
7. Elewacja tylna, schody na osi założenia.
8. Elewacja tylna, widok od strony kościoła Św. Marcina.
9. Elewacja tylna, ryzalit środkowy.
10. Elewacja tylna, portal.
11. Elewacja tylna, część wschodnia.
12. Elewacja boczna, południowo-zachodnia.
13. Elewacja boczna, północno-wschodnia.
14. Widok z okna elewacji tylnej w stronę majdanu.
15. Parter, gabinet główny (sala kominkowa).
16. Parter, gabinet główny, kominek.
17. Parter, gabinet główny, putto w zwieńczeniu nadstawy kominka.
18. Parter, gabinet główny, głowica filara przyściennego.
19. Parter, gabinet główny, wnęka okienna.
20. Parter, pomieszczenie traktu tylnego (biblioteka).
21. Parter, pomieszczenie traktu tylnego (biblioteka).
22. Sklepienie w pomieszczeniu traktu tylnego (parter).
23. Parter, pomieszczenie traktu frontowego (kuchnia).
24. Wnęka okienna w pomieszczeniu na parterze.
25. Parter, stolarka drzwi.
26. Klatka schodowa w piwnicy.
27. Piwnica, trakt środkowy.
28. Piwnica, pomieszczenie traktu frontowego.
29. Piwnica, luneta okienna.
30. Wieżba dachowa, górny poziom.
31. Wieżba dachowa, poziom dolny.

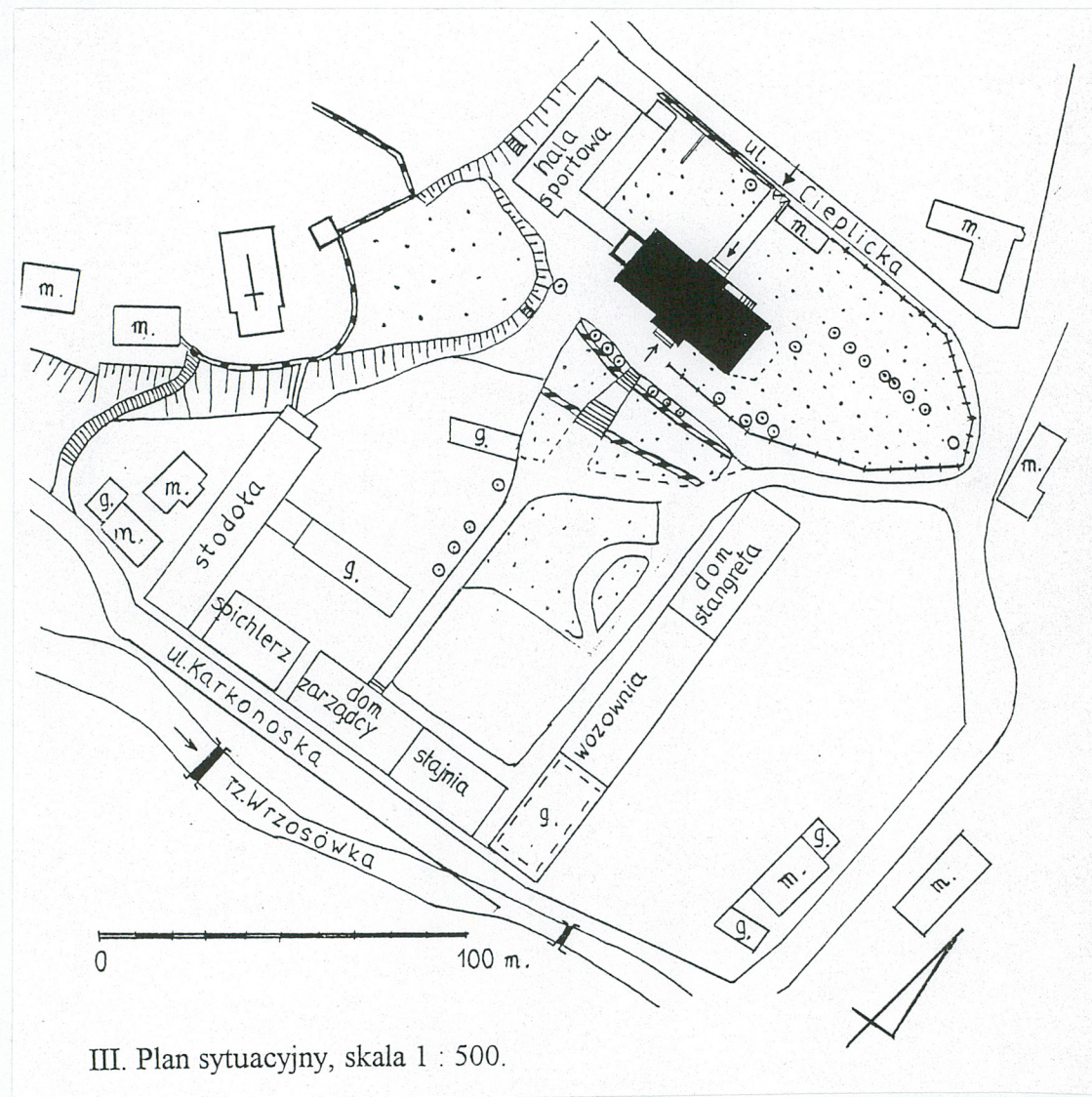
JELENIA GÓRA - SOBIESZÓW

gm. Jelenia Góra

woj. dolnośląskie

SIEDZIBA ZARZĄDU ORDYNACJI MAJĄTKU
SCHAFFGOTSCHÓW (tzw. pałac), ob. szkoła

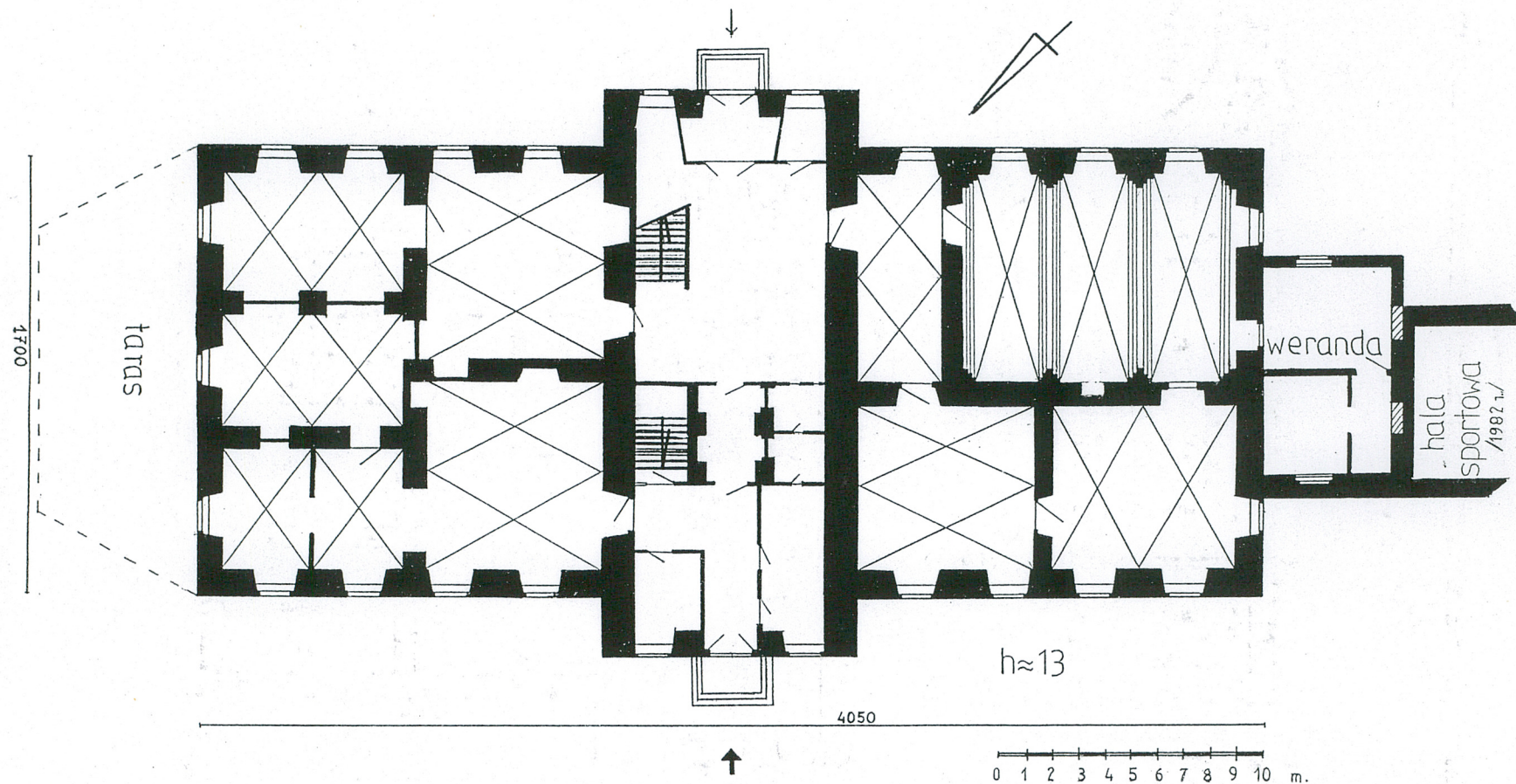
Rysunki, ikonografia.



LEGENDA:



- pierwotny, ogrodzeniowy mur kamienny.
- pierwotny mur oporowy tarasów.
- ogrodzenie bezstyłowe (siatka).



IV. Rzut przyziemia, skala 1 : 250.

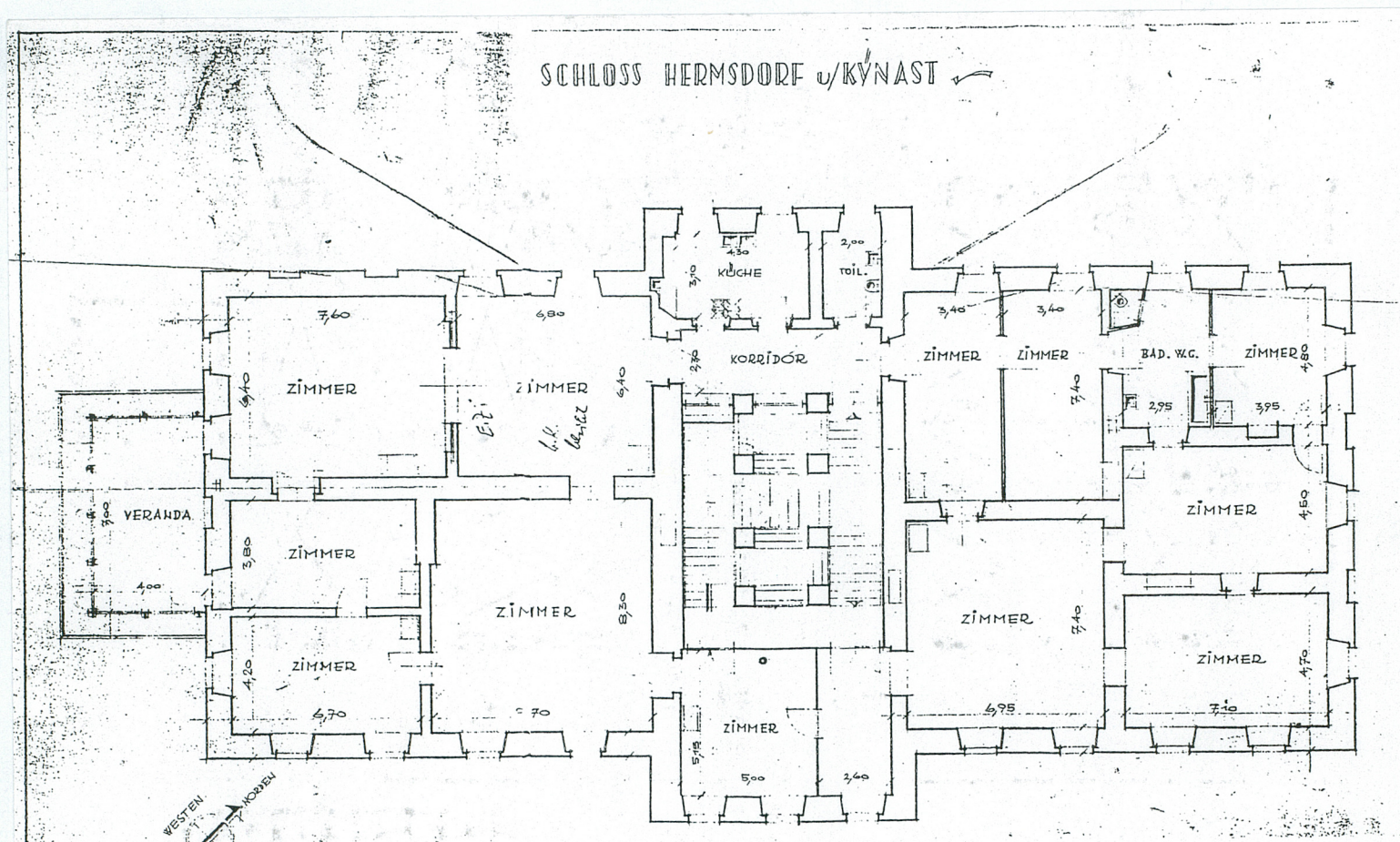
JELENIA GÓRA - SOBIESZÓW

gm. Jelenia Góra

woj. dolnośląskie

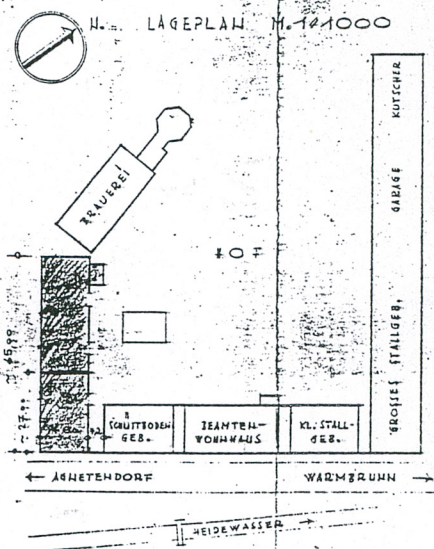
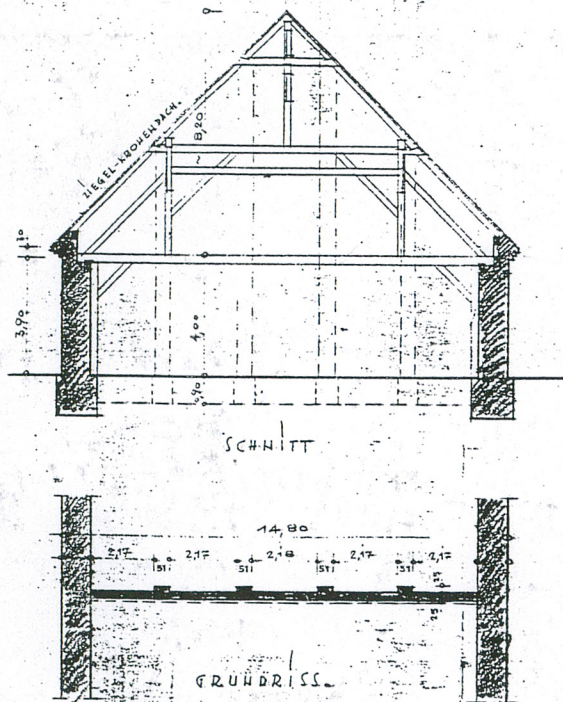
SIEDZIBA ZARZĄDU ORDYNACJI MAJĄTKU
SCHAFFGOTSCHÓW (tzw. pałac), ob. szkoła

Rysunki, ikonografia.



V. Rzut I piętra, oryginał w zbiorach Archiwum Państwowego we Wrocławiu, wyk. H. Kosik,
1942 r., sygn. Kart. Schaff. 665.

DES. DOM. HERMSDORF u./Kf. HERRN FRIEDRICH GRAF SCHAFFGOTSCH, BAD. WARMBRUNN, GEHÖRIG.
M. 1/100



DER GENERALBEVOLLMÄCHTIGTE
DES HERRN FRIEDRICH GRAF SCHAFFGOTSCH

ENTWURF

AUSFÜHRUNG

Architect's stamp and signature.

KAMERALE DIREKTOR

HERMSDORF u./Kf. D. 15. DEZ. 1939

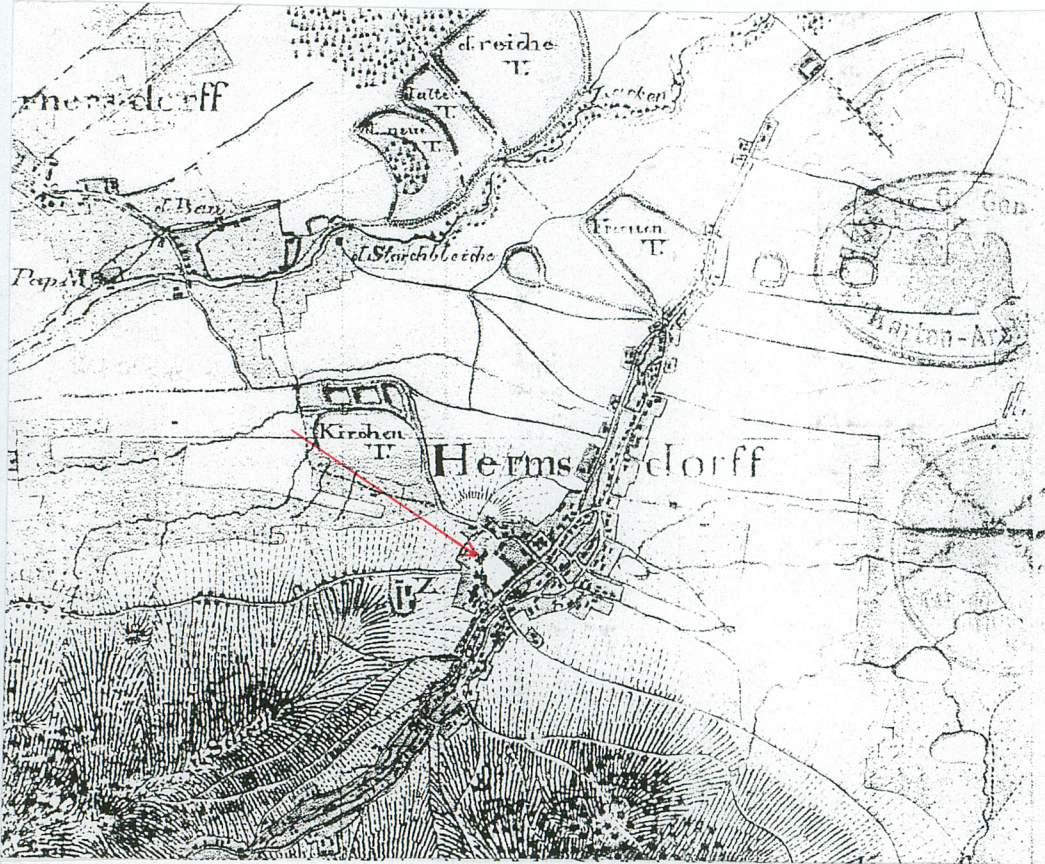
VI. Plan sytuacyjny zespołu, przekrój poprzeczny stodoły, oryginał w zbiorach Archiwum Państwowego we Wrocławiu, wyk. H. Kosik, 1939 r., sygn. Kart. Schaff. 666.

JELENIA GÓRA - SOBIESZÓW

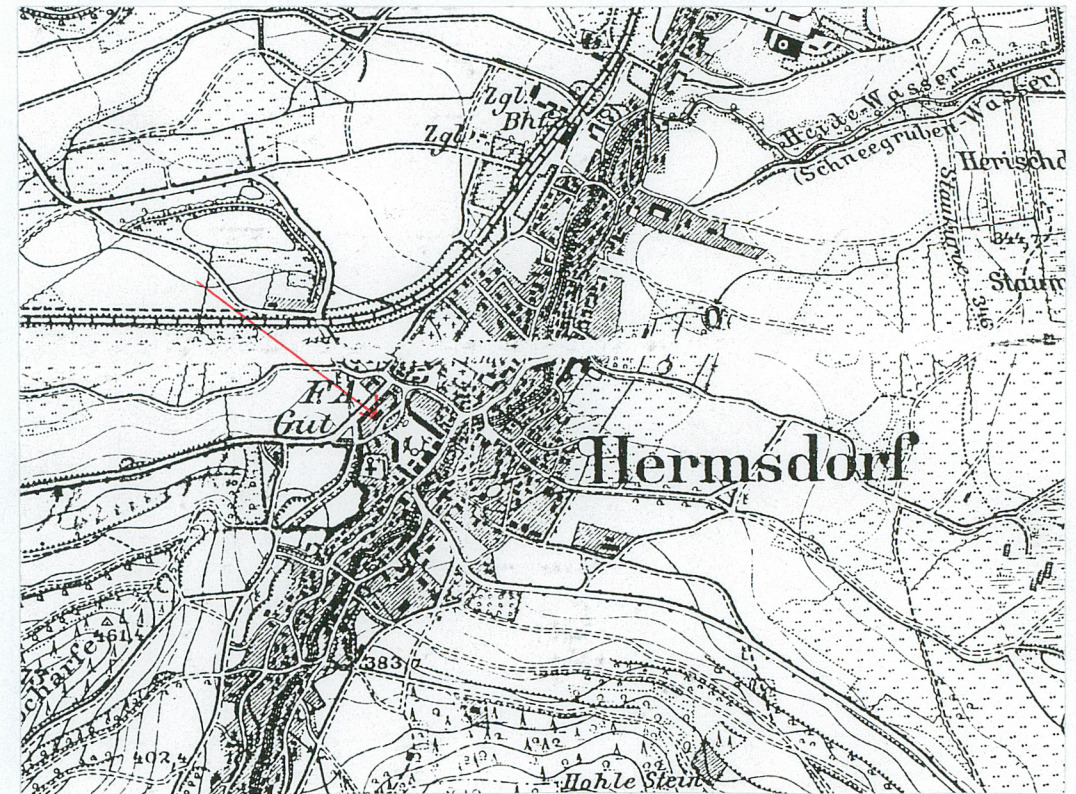
gm. Jelenia Góra
woj. dolnośląskie

SIEDZIBA ZARZĄDU ORDYNACJI MAJĄTKU
SCHAFFGOTSCHÓW (tzw. pałac), ob. szkoła

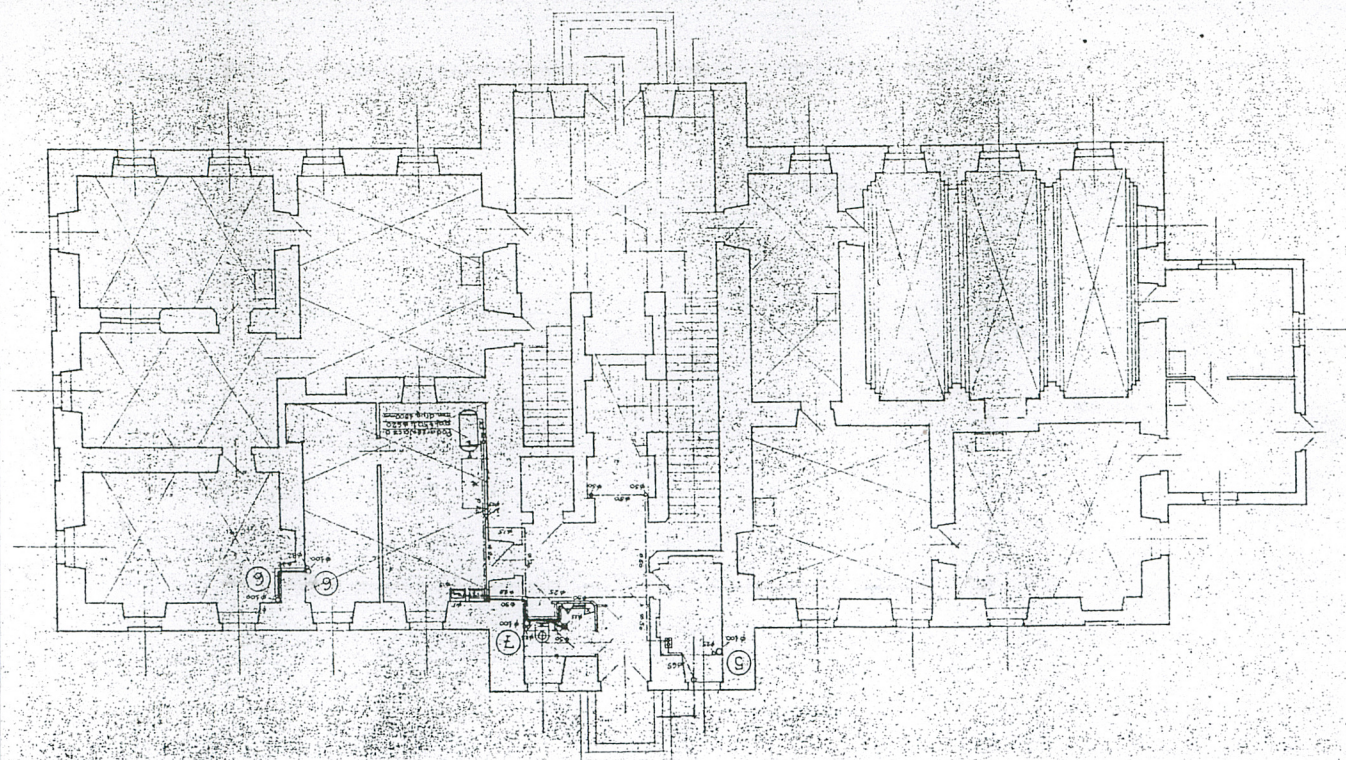
Rysunki, ikonografia.



X. Mapa topograficzna, 1824 r., fragment z planem Sobieszowa. Oryginał w zbiorach *Stadtbibliotheken zum Berlin. Preussische Kulturbesitz*, Berlin, sygn. 3008.



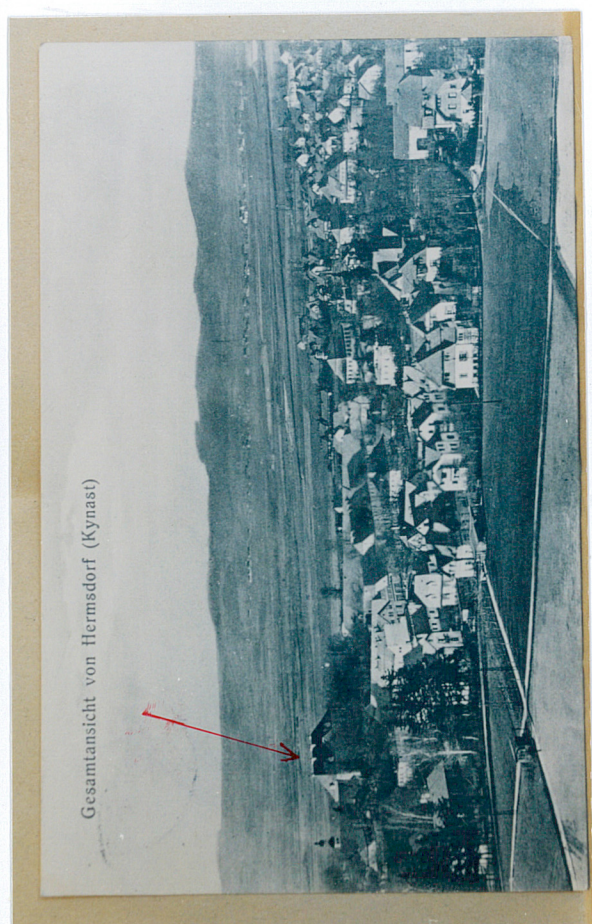
XI. Mapa topograficzna, 1884, 1886, 1906 r., fragment z planem
Sobieszowa, [w:] Archiwum Państwowe we Wrocławiu, Kart. Schaff.
sygn. 8.



VII. Archiwalny rzut parteru z 1954 r., ilustrujący układ klatki schodowej przed jej gruntowną przebudową w latach 1970-1980. Oryginał w archiwum zespołu szkół rolniczych w Sobieszowie, ul. Cieplicka 196.

VIII. Widokówka z około 1920 r. Od lewej zespół urzędu ordynacji majątku Schaffgotschów. Oryginał w zbiorach Muzeum Okręgowego w Jeleniej Górze, sygn. MJ 6 2911.

IX. Widokówka z około 1920 r. Oficyna (*rzędcówka*) w zespole urzędu ordynacji majątku Schaffgotschów, widok od strony ul. Karkonoskiej. Oryginał w zbiorach Muzeum Okręgowego w Jeleniej Górze, sygn. MJ 6 2909.



VIII.



IX.

JELENIA GÓRA - SOBIESZÓW

gm. Jelenia Góra
woj. dolnośląskie

SIEDZIBA ZARZĄDU ORDYNACJI MAJĄTKU
SCHAFFGOTSCHÓW (tzw. pałac), ob. szkoła

Fotografie.



2.



3.



4.



5.



6.



7



8.



9.



10.

JELENIA GÓRA - SOBIESZÓW

gm. Jelenia Góra
woj. dolnośląskie

SIEDZIBA ZARZĄDU ORDYNACJI MAJĄTKU
SCHAFFGOTSCHÓW (tzw. pałac), ob. szkoła

Fotografie.



11.



12.



13



14.



15.



16.



17.



18.



19.



20.

JELENIA GÓRA - SOBIESZÓW

gm. Jelenia Góra
woj. dolnośląskie

SIEDZIBA ZARZĄDU ORDYNACJI MAJĄTKU
SCHAFFGOTSCHÓW (tzw. pałac), ob. szkoła

Fotografie.



21.



22.



23.



25.



24.



26.



27.



28.



29.

JELENIA GÓRA - SOBIESZÓW

gm. Jelenia Góra
woj. dolnośląskie

SIEDZIBA ZARZĄDU ORDYNACJI MAJĄTKU
SCHAFFGOTSCHÓW (tzw. pałac), ob. szkoła

Fotografie.



30.



31.

Cieplice. Siedziba Urzędu Majątkowego Schaffgotschów,
fasada. Wykonał: Grzegorz Grajewski, kwiecień 2001 r.

