

Delux 448

OŚRODEK DOKUMENTACJI
ZABYTEKÓW W WARSZAWIEKARTA EWIDENCYJNA ZABYTEKÓW
ARCHITEKTURY I BUDOWNICTWA

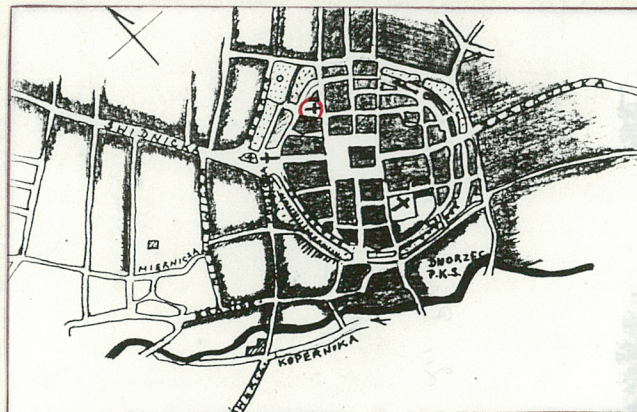
A B C D E F G H I J K L M N O P R S T U V W X Y Z

Nr 1744
DOLNOŚLĄSKIE1. Obiekt KOŚCIÓŁ KLASZTORYN O.O. AUGUSTIANÓW-EREMITÓW P.W. ŚW. MARKA
EWANGELISTY, OB. POMOCNICZY P.W. NIEPOKALANEGO POZĘCIA N.M. PANNY

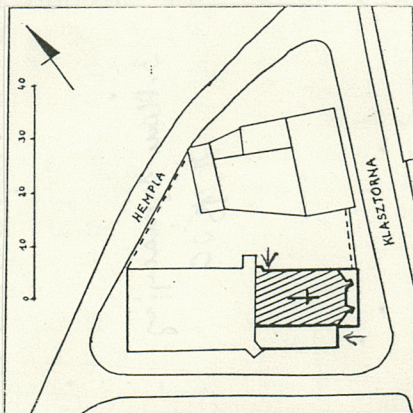
154/1

2. Czas powstania
1 ćw. XIV w.
2 poł. XIV,
1595 r.3. Miejscowość
D Z I E R Ż O N I Ó W

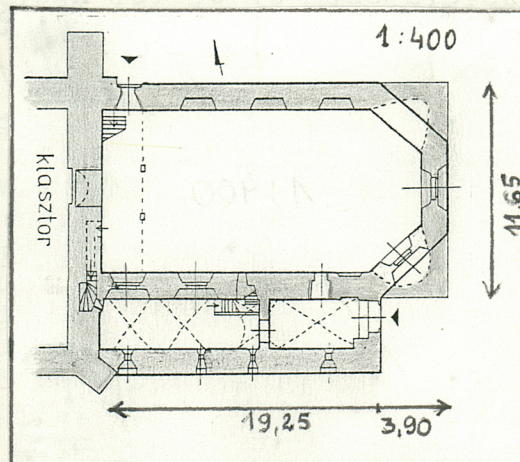
11. Zdjęcia, plan sytuacyjny, rzuty

1. Bryła kościoła-elewacja
wsch. i pd.

2. Plan orientacyjny miasta, 1:15000



3. Plan sytuacyjny 1:1500



4. Rzut przyziemia

4. Adres ob. ul. GARNKARSKA
ul. Hempla 16

nr hipoteczny

5. Przynależność administracyjna
województwo wałbrzyskie

gmina pow. DZIERŻONIÓW

6. Poprzednie nazwy miejscowości
Reichenbach7. Przynależność administracyjna
przed 1.VI.1975 r.
województwo wrocławskie
powiat m-to powiatowe8. Właściciel i jego adres
Parafia rzym. Kat.
Marij Matki Kościoła
ul. Świdnicka 209. Użytkownik i jego adres
Parafia rzym. Kat.
i.w.

10. Rejestr zabytków

327/1343

Nr data 13.08.1985

Jerzy Nysler
15.06.1991 r.autor zdjęć
data wykonania
miejsce przechowywania negatywów

12. Autorzy, historia obiektu, określenie stylu.

Autor, rok budowy - nieznane.

Pierwsza wzmianka - 1349 r. Zbudowany przez Augustianów-Eremitów w 1 ćw. XIV w. W ich posiadaniu - do 1525 r. Zubożenie klasztoru zmusza zakonników do sprzedaży kościoła i budynku klasztorowego. Nabywcą jest Wolfgang v. Potschin z Piskorzowa, od którego w 1526 r. kupuje parcelę wraz z zabudową rada miejska w Dzierżoniowie. Dotychczasowi użytkownicy kościoła - augustianie, zostali pozbawieni prawa wykonywania usług liturgicznych. Wryta na kamiennej tabliczce data 1595 /ściana szczytowa zachodnia, poddasze/ może mieć związek z budową dzwonnicy po likwidacji sklepienia /jego osunięcie? pożar?/. Wtedy to zapewne przekryto nawę stropem, znacznie obniżając pułap wnętrza, zamurowując górną część okien. Całkowicie zostały zamurowane okna ściany północnej. Zaniebdany w XVII w. i przez długi czas nieużytkowany kościół, w 1711 r. zostaje odremontowany i oddany do użytku wiernym. Otrzymuje wezwanie Niepokalanego Poczęcia NMP. Ponawiane prośby Augustianów o zwrot majątku zostają oddalone. W l. 1756-1763 /wojna siedmioletnia/ w kościele mieścił się lazaret i kuchnia połowa. Z tego czasu mogą pochodzić przybudówki po obu stronach trójbocznego zamknięcia prezbiterium. Od 1763 do 1813 r. nastąpiło przywrócenie funkcji liturgicznych, po czym - zubożenie i zaniedbanie budowli. Umieszczona na belce więźby dachowej inskrypcja /nieczytelna/ z wy-c.d. załącznik nr 1

13. Opis (sytuacja, materiał i konstrukcja, rzut, bryła, elewacje, dach, wnętrze, wyposażenie, instalacje)

SYTUACJA. W pn.-zach., staromiejskiej części miasta, w obrębie średniowiecznych murów, w odległości ok. 40 m od linii ich przebiegu. Między ul. Hempla od zachodu i Klasztorną od wsch. Od zach. integralnie połączony z d. klasztorem. Teren przykościelny od pn. /d.cmentarz?/ ogrodzony prowizorycznym płotem. Konfiguracja terenu płaska.

MATERIAŁ. Zbudowany z kamienia /granit, piaskowiec/ na zaprawie wapiennej, gzyms wieńczący-cegła, w miejscu przemurowań - cegła. Starsze przemurowania z użyciem kamienia. Tynkowanie - tylko elewacja pd. powyżej dachu zakrystii oraz elewacja wsch. - ściany przybudówek. Obramienia okien i ich wnęki - tynkowane. Z drewna strop nawy i empora organowa. Ceramiczne - pokrycie dachu. Żeliwne-kraty okien zakrystii i zwieńczenie dzwonnicy.

KONSTRUKCJA. Mur nośny o grubości ok. 130 cm /mierzony w ościeżach drzwi nawy i okien zakrystii/. Najgrubszy - w ścianie szczytowej zach. /w przyziemiu/ - ok. 230 cm. Funkcja nośna-dwie zewnętrzne przypory /pn.-zach. naroże i pd.-wsch./ oraz dwie w narożach prezbiterium. W pn.-wsch. narożu prezbiterium ślady istnienia wcześniejszej przypory. System komunikacji pionowej-kamienne schody /dostęp z empory organowej/ wykute w grubości muru, prowadzące na strych i dzwonnice, doświetlone okienkiem szczelinowym widocznym w elewacji pd. Między I a II kond. strychu - drewniane schody. Z II kond. strychu ostrołuczny otwór, w którym drewniana drabina prowadząca na dzwonnice.

Przestrzeń kościoła nakryta drewnianym malowanym stropem, łączonym na obce pióro i osadzonym na listwach wpuszczonych w mury nośne.

Strych - dwukondygnacyjny. Kondygnacja niższa - zamknięta stropem z drewnianych belek z powalą. Belki - osadzone w ścianach nośnych, posiadają dodatkowe wzmocnienia w formie pionowych drewnianych podpór wpuszczonych w odsadzkilunet okiennych. Kondygnacja wyższa - więźba dachowa o konstrukcji mieszanej z dominującą konstr. jętkowo-stolcową.

Konstrukcja dachu zakrystii - niedostępna.

RZUT - prostokąt, od wschodu zamknięty niewydzielonym trójbocznym prezbiterium; od pd. wzdłuż nawy zakrystia na rzucie prostokątnym. Od zach. kościół przylega do klasztoru. Zachodnią część wnętrza kościoła zajmuje empora organowa /na drewnianych słupach/.

BRYŁA. Zwarta, niepodpiwniczona, nakryta dwuspadowym dachem, nad prezbiterium dachem trójpołaciowym. Od zachodu nad kalenicą dachu - dwukondygnacyjna dzwonnica nakryta dachem brogowym czteropłaciowym. W pierwszej kondygnacji bryła dzwonnicy na rzucie prostokąta, w drugiej - kwadratowa, zakończona iglicą z żeliwną chorągiewką i datą 1866.

ELEWACJE. Wszystkie zagłębione bezpośrednio w fundamentach, bez cokołu, zwieńczone gzymsem koronującym, uskokowym. Elewacja frontowa /pd./; górą tynkowana, przepruta czterema ostrołuczными oknami, od góry do połowy zamurowanymi. W zachod. narożu tej elewacji - okno szczelinowe schodów prowadzących na dzwonnice. Poniżej okien, wzdłuż elewacji-jednokondygnacyjna zakrystia z czterema niesymetrycznie rozmieszczonymi oknami, okno zach. skrajne - zamknięte łagodnie zaokrąglonym łukiem, pozostałe łukiem pełnym. c.d. załącznik nr 1

<p>14. Kubatura</p> <p>5160 m³</p>	<p>15. Powierzchnia użytkowa</p> <p>ok. 327 m²</p>	<p>16. Przeznaczenie pierwotne</p> <p>kościół klasztory</p>	<p>17. Użytkowanie obecne</p> <p>kościół pomocniczy</p>
<p>18. Prace budowlane i konserwatorskie, ich przebieg i dokumentacja</p> <p>Po 1945 r. nieudokumentowane remonty bieżące /malowanie ścian, wymiana rynien, instalacji elektrycznej, naprawa pokrycia dachu/. W 1986 r. - ostatni remont /malowanie wnętrza i elewacji południowej, uzupełnianie ubytków dachu/.</p>		<p>19. Stan zachowania (fundamenty, ściany zewnętrzne, ściany wewnętrzne, sklepienia, stropy, konstrukcje dachowe, pokrycia dachu, wyposażenie i instalacje)</p> <p>Fundamenty - niewidoczne. Ściany zewnętrzne - stan dobry, zaprawa uzupełniana nową. Ściany wewnętrzne - świeżo malowane, północna-od posadzki do wys. ok. 2 m zawilgocona z nieznacznymi odpryskami farby. Schody na strych i dzwonnica w stanie niemal całkowitego zniszczenia. Mury zewnętrzne dzwonnicy - spękane. Strop - wyraźne spękania belek stropowych; od zachodu - liczne zacieki i nowe uzupełnienia materiału /nawa główna/. Ściany dolnej kondygnacji strychu - znaczne ubytki tynku. Sklepienia zakrystii i przedsionka - w dobrym stanie. Konstrukcja dachu wymaga inspekcji specjalistycznej. Pokrycie dachu - stan dobry. Wyposażenie i instalacje - bez widocznych braków.</p>	
<p>20. Najpilniejsze postulaty konserwatorskie</p> <ol style="list-style-type: none"> 1. Osuszenie północnej ściany kościoła. 2. Wzmocnienie muru dzwonnicy. 3. Rekonstrukcja schodów prowadzących na poddasze i dzwonnice. 4. Konserwacja stropu nad nawą. 5. Zakaz tynkowania elewacji. 6. Uporządkowanie terenu przed elewacją północną. 7. Zachowanie bruku przed elewacją połudn. i wsch. 8. Usunięcie postojów taksówek sprzed elewacji pd. 			

21. Akta archiwalne (rodzaj akt, numer i miejsce przechowywania)

23. Źródła ikonograficzne i fotograficzne (rodzaj, miejsce przechowania, sygnatury)

Sylweta kościoła - widoczna we wszystkich niemal
rysunkowych panoramach miasta z XVIII i XIX w.
/vide - reprodukcje, w: B. Matejuk, Studium...
il. 1 - 13, t. 3/.

22. Bibliografia

1. E. Hase, Chronik der Stadt Reichenbach in Eulengebirge, Reichenbach 1929, s. 152
2. H. Lutsch, Die Kunstdenkmäler der Landkreis des Reg.-Bezirk Breslau, Breslau 1889, t. II, s. 159-168
3. B. Matejuk, Studium historyczno-urbanistyczne m. Dzierżoniowa, mps PKZ-Wrocław 1985 r.
4. H. Walther, Aus der Geschichte der Klosterkirche zu Reichenbach /w:/ Heimatkalender für das Eulengebirge, Reichenbach 1932, s. 74.
5. F. A. Zimmermann, Beiträge zur Beschreibung von Schlesien, Brieg 1785, s. 147.

24. Uwagi różne

25. Wypełnił

Bożena Matejuk

Imię i nazwisko

data

15.11.1991 r.

26. Sprawdził

Imię i nazwisko

data

27. Załączniki

1. Miejscowość D Z I E R Ż O N I Ǫ W	2. Obiekt (nazwa jak na karcie) KOŚCIOŁ KLASZTORNY AUGUSTIA- NÓW, ob. POMOCNICZY, NM. PANNY	3. Zawartość wkładki (nazwa obiektu lub materiału uzupełniającego) d.c. punktu 12 i 13 oraz fotografie
---	---	---

d.c. /12/

rażną datą 1839 /il. 32/ może odnosić się do przebudowy poddasza. Umieszczona w zwieńczeniu dzwonnicy data 1866 może wiązać się z kolejną renowacją kościoła. Przekazy drukowane odnotowują wielokrotne popadanie kościoła w ruinę i długie przerwy w jego użytkowaniu w XIX w. aż do II wojny światowej. W okresie powojennym początkowo nieużytkowany, od 1957 r. był kościołem filialnym parafii św. Jerzego a następnie, ok. 1980 r. należy do parafii N. M. Panny Matki Kościoła.

S T Y L

Gotyk /1 św. XIV w., 2 poł. XIV w./. Budowla jest reprezentatywna dla architektury sakralnej tego okresu na Śląsku. Wywodzący się z trendów południowo-zach. Europy typ świątyni salowej, stosowany był w obiektach niewielkich, budowanych na użytek niewielkich zgromadzeń klasztornych. Zachowany w swej pierwotnej bryle kościół posiadał wcześniej sklepienia, na którego ślady natrafiono w partii poddasza. Tam też zachowały się dawne, ostrołuczne zamknięcia okien, od strony nawy kościoła zredukowane niemal do połowy otworu. Zamurowanie ich dolnych partii /ściana pd./ świadczy o tym, iż zakrystia usytuowana wzdłuż elew. pd. powstała w drugim etapie /2 poł. XIV w./, jeszcze w okresie gotyku /sklepienie krzyżowe/.

d.c. /13/

Widoczna w tym samym miejscu od wewnątrz pozioma odsadzka w ścianie oraz ślady przemurowań w elewacji pn. świadczą o przebudowach tej części budowli /usunięcie przybudówki? Kaplicy?/. Wzdłuż zach. naroża elewacji - widoczny szef pionowy w murze /il. 13/. W przyziemiu - fragmenty kamiennego portalu /il. 12/.

Elewacja wschodnia - trójbocznie zamknięta, z płytkimi przybudówkami w przyziemiu, sprowadzającymi tę formę zamknięcia do prostokąta. W narożach - wąskie, sięgające wysokości okien przypory, pomiędzy nimi - ostrołuczne okna z prostym laskowaniem.

Elewacja zach., szczytowa, zamknięta trójkątnym szczytem z dzwonnica pośrodku. Lico nietynkowanej ściany ujawnia ślady przemurowań, pierwotną linię osadzenia krawędzi połączy dachu klasztoru oraz dwie pionowe odsadzki w murze, na linii dzwonnicy /może to świadczyć o jej wtórności w stosunku do bryły kościoła/.

W N Ę T R Z E

Salowe, trójbocznie zamknięte od wschodu z nyzami w grubości muru prezbiterium /na zewnątrz uwidocznionymi przybudówkami/ - il. 6 i 14. Od zach. - drewniana empora organowa na dwóch słupach. W ścianie zach. - trzy symetrycznie rozmieszczone, półkoliście zamknięte wnęki /il. 15/. Część z nich wyznacza miejsce komunikacji pomiędzy kościołem a klasztorem. W górnej /pd./ - otwór prowadzący na schody dzwonnicy. Nawa nakryta drewnianym, malowanym stropem belkowym /ornament wiciowy i marmoryzacja/ - il. 16. Posadzka - ceramiczna. Wnętrze oświetlone czterema oknami od pd. i dwoma od wsch. Wszystkie te otwory zamurowane w dolnych partiach, górą - wtórnie - zamknięte odcinkiem łuku. W ścianie pn. - całkowicie zamurowane /il. 19/. W ścianie tej, pod emporą - odcinkowo zamknięte, szerokie drzwi prowadzące na teren przykościelny /dawniej cmentarz?/. Nad nimi, widoczna z empory rozglifio-

Wkładkę założył: Bożena Matejuk, 15.11.1991 r.

c.d. - zał. nr 2

(imię, nazwisko, data)

Miejsce przechowywania negatywów:



5. Bryła kościoła od str. elew. zach. i pn.



6. Elewacja wsch. i pn.



7. Ściana szczytowa, zach. widok ogólny.



8. Przypora w elewacji zach.



9. Elewacja pd.-okno nad zakrystią, oświetlające schody prowadzące na dzwonnice.

1. Miejscowość D Z I E R Ż O N I Ó W	2. Obiekt (nazwa jak na karcie) KOŚCIÓŁ KLASZTORNY AUGUSTIA- NÓW, ob. POMOCNICZY, NM. PANNY	3. Zawartość wkładki (nazwa obiektu lub materiału uzupełniającego) d.c. punktu 13 oraz fotografie
---	---	--

na wnęka z zamurowanym okulusem oraz powyżej poziome odsadzki w murze /il. 21/. W ścianie południowej - wejście do przedsionka zakrystii w formie ostrołucznego, kamiennego portalu o sfazowanych obrzeżach, osadzonego bezpośrednio w posadzce - il. 17.

Zakrystia - wydłużona, dzielona na dwa pomieszczenia /przedsionek i pomieszczenie liturgiczne/, nakryta sklepieniem krzyżowym, częściowo zniekształconym w wyniku przebudów - il. 22, 23. Ciężar sklepień opada bezpośrednio na ściany, na wysokość ok. 1 m od posadzki. Strzałka sklepienna - podniesiona. Wnętrze - oświetlone od pd. małymi, rozglifionymi oknami /il. 24/. Od pn. - w grubości muru wydrążone wejście na ambonę w nawie, poprzedzone drewnianym podestem.

Strych - dostępny z empory organowej, dwukondygnacyjny. W kondygnacji dolnej - zamurowane, ostrołuczne zamknięcia okien nawy kościoła oraz ślady dawnych sklepień nakrywających to wnętrze. W ścianie zach. tej kondygnacji - zarysowany łuk jarzmowy wcześniejszego sklepienia, wtórnie zamurowany, z kamienną tabliczką opatrzoną datą 1595 - il. 27 - 31. Odpryski farby na tej ścianie ukazują niewyraźne zarysy relikwów bliżej nieznannej polichromii. Na jednej z belek podciagu - nieczytelna już, odręczna inskrypcja z datą 1839 /il. 32/.

W Y P O S A Ż E N I E

Ołtarz gł. - współcz.; ambona - drewn. niemalowana, XVI w.; empora organowa - drewn., malowana, ok. poł. XIX w.; drewn. stalle - ok. poł. XIX w.

I N S T A L A C J E: oświetleniowa i ogrzewcza - elektryczna. Brak - wodno-kanalizacyjnej. Odwadniająca - blaszane rynny wzdłuż i w pionie elewacji pn. i pd.

V E R T E

Wkładkę założył: Bożena Matejuk 15.11.1991 r.
(imię, nazwisko, data)

Miejsce przechowywania negatywów:



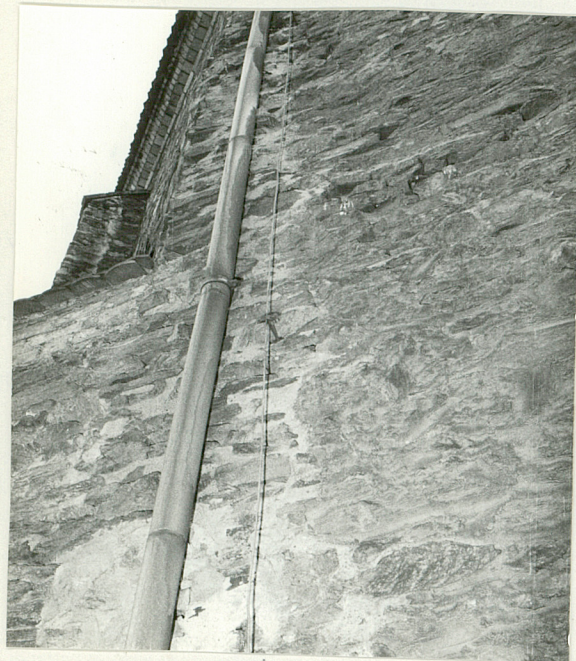
10. Ściana szczytowa zakrystii
z oknem prowadzącym na strych



11. Elewacja pn. przyziemie.
Skarpa między kościołem
a klasztorem



12. Elewacja pn., przyziemie, fragmenty
kamienne węgarów portalu.



13. Wschodnia część elew. pn. - ślady przemurowań

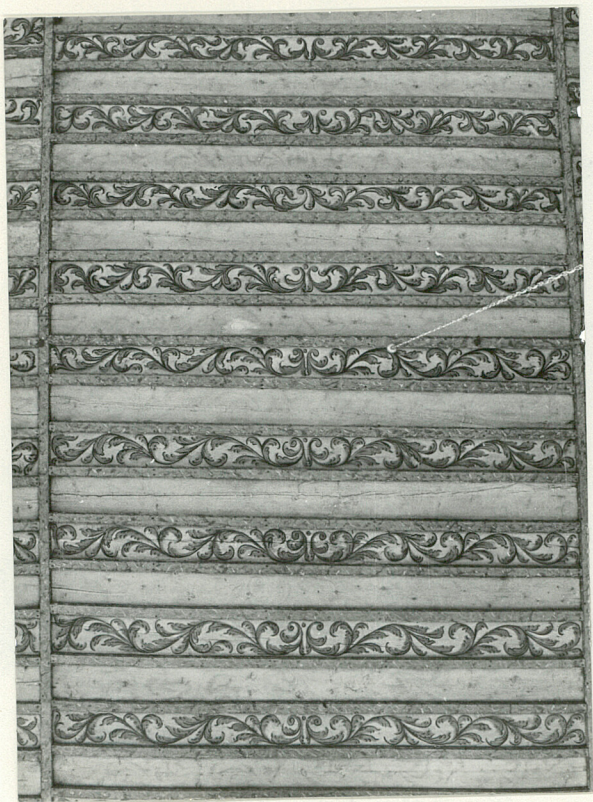


14. Wnętrze kościoła - widok w kierunku prezbiterium.

1. Miejscowość D Z I E R Ż O N I Ó W	2. Obiekt (nazwa jak na karcie) KOŚCIÓŁ KLASZTORY AUGUSTIANÓW	3. Zawartość wkładki (nazwa obiektu lub materiału uzupełniającego) Fotografie
---	---	--



15. Wnętrze kościoła - empora organowa.



16. Malowany strop w nawie głównej



17. Kamienny portal prowadzący z nawy do przedsionka zakrystii.

Wkładkę założył: Bożena Matejuk, 15.11.1991 r.
(imię, nazwisko, data)

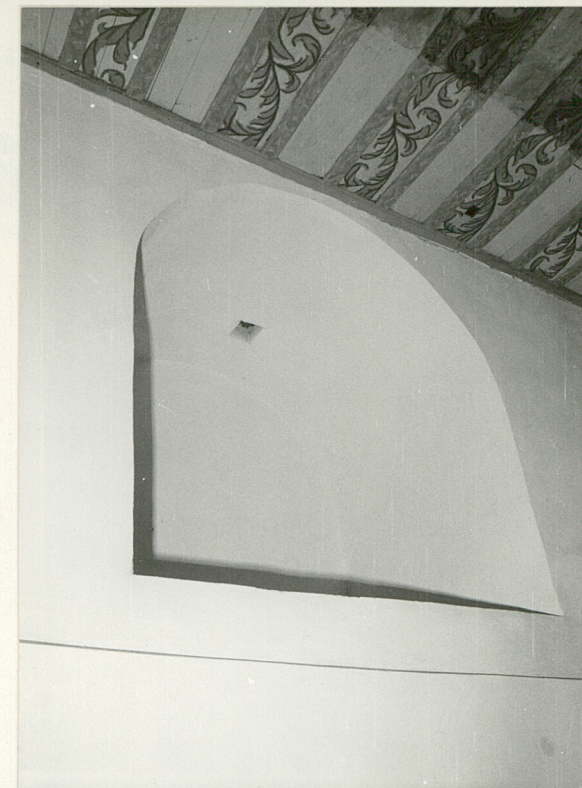
Miejsce przechowywania negatywów:



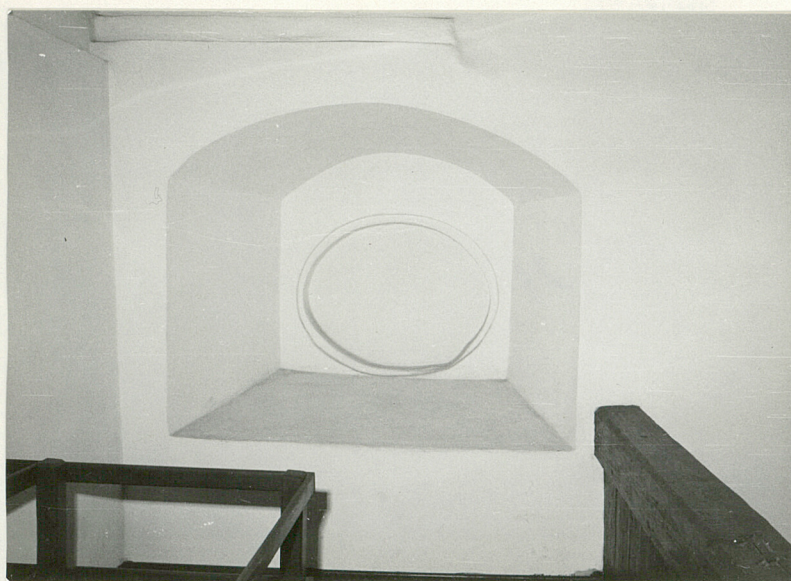
18. Ściana południowa nawy, częściowo zamurowane okna



19. Ściana pn.-wnęki zamurowanych okien.



20. Ściana zach.-wnęka pod stropem nawy



21. Wnęka na wysokości empory organowej /ściana pn.nawy/.



22. Zakrystia - widok w kierunku zach.

1. Miejscowość D Z I E R Ż O N I Ó W	2. Obiekt (nazwa jak na karcie) KOŚCIÓŁ KLASZTÓRNY AUGUSTIANÓW	3. Zawartość wkładki (nazwa obiektu lub materiału uzupełniającego) Fotografie
---	--	--



23. Sien przed zakrystią, drzwi prowadzące na zewnątrz



24. Okno w sieni.



25. Drzwi prowadzące z empyry organowej na poddasze kościoła.



26. Schody prowadzące na poddasze

Wkładkę założył: Bożena Matejuk, 15.11.1991 r.
(imię, nazwisko, data)

Miejsce przechowywania negatywów:



27. Dolna kondygnacja poddasza, ściana zach.,
wmurowana kamienna tabliczka z datą.



28. Dolna kondygnacja poddasza, fragmenty
zamurowanych okien nawy kościoła.



29. Dolna kondygnacja strychu, ściana pn.,
zamurowane okna nawy, podpory wzma-
niające konstrukcję stropu.

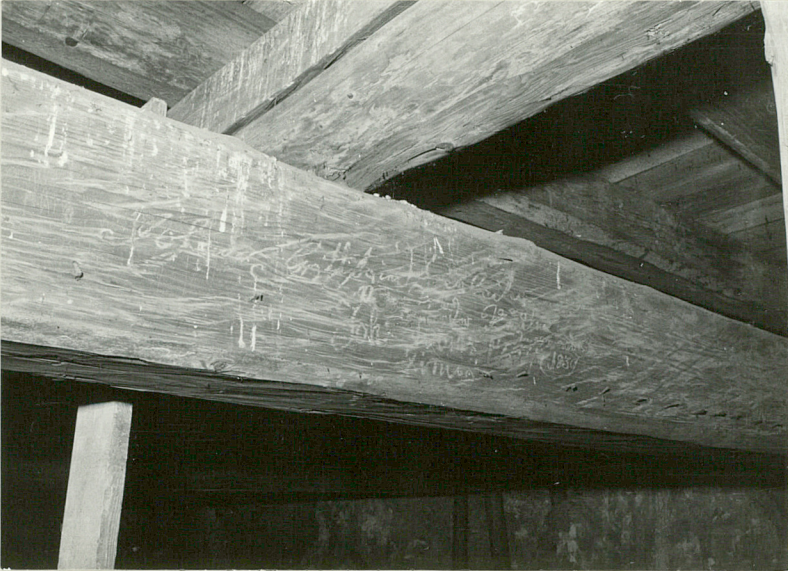


30. Dolna kondygnacja poddasza - zamurowane okna
pn.-wsch. części nawy.

1. Miejscowość D Z I E R Ż O N I Ó W	2. Obiekt (nazwa jak na karcie) KOŚCIÓŁ KLASZTORNY AUGUSTIANÓW	3. Zawartość wkładki (nazwa obiektu lub materiału uzupełniającego) Fotografie
---	--	--



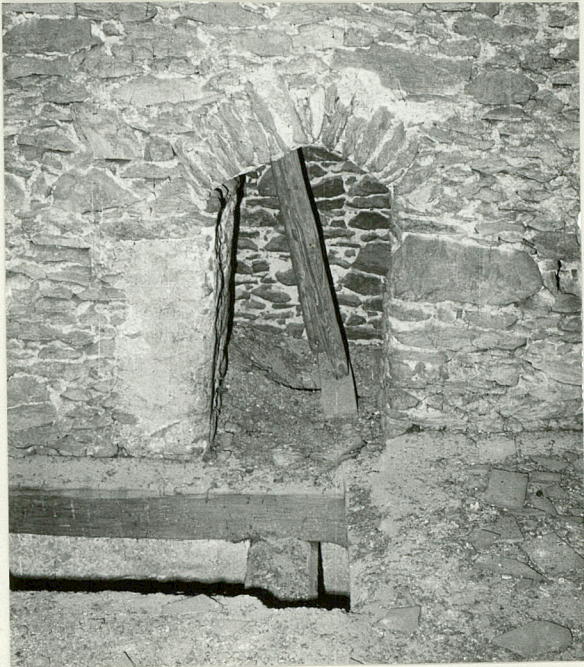
31.Strop dolnej kondygnacji poddasza



32.Nieczytelna inskrypcja na belce stropowej dolnej kondygnacji poddasza z datą 1839.



33.Wieżba dachowa



34.Górna kondygnacja poddasza, otwór prowadzący na dzwonnicę.

Wkładkę założył: Bożena Matejuk, 15.11.1991 r.
(imię, nazwisko, data)

Miejsce przechowywania negatywów: