

OŚRODEK DOKUMENTACJI
ZABYTKÓW W WARSZAWIE

KARTA EWIDENCYJNA ZABYTKÓW
ARCHITEKTURY I BUDOWNICTWA

A B C D E F G H I J K L M N O P R S T U V W X Y Z

Nr 1443
DOLNOŚLĄSKIE

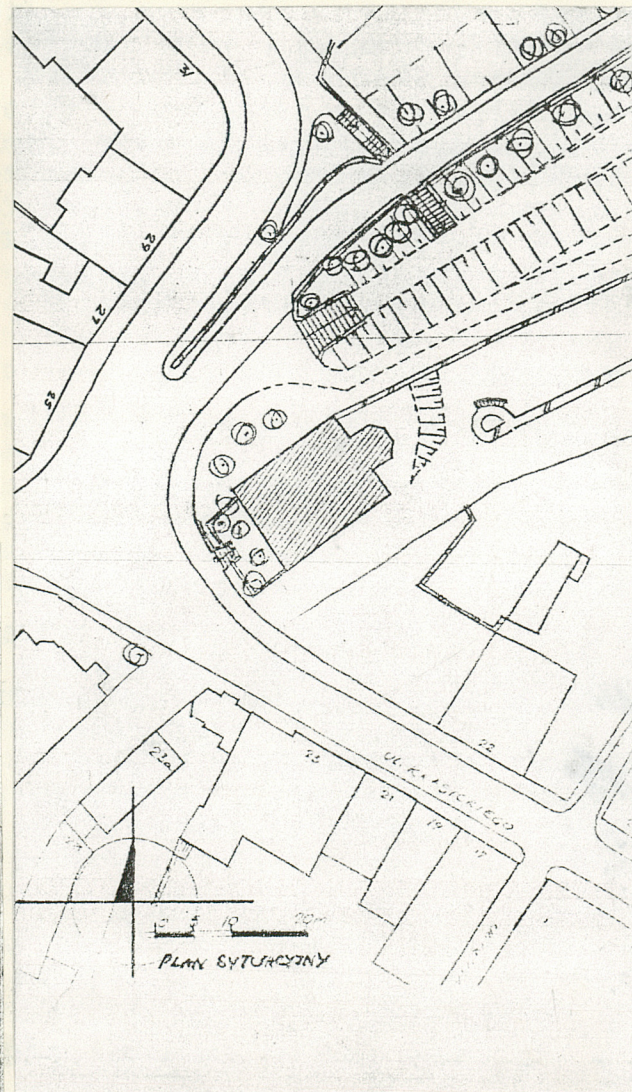
1. Obiekt

SYNAGOGA

2. Czas powstania
1875 r.

3. Miejscowość
DZIERŻONIÓW

11. Zdjęcia,



4. Adres
ul. Krasickiego 28

nr hipoteczny

5. Przynależność administracyjna
województwo **wałbrzyskie**
gmina **miasto pow. DZIERŻONIÓW**

6. Poprzednie nazwy miejscowości
Reichenbach

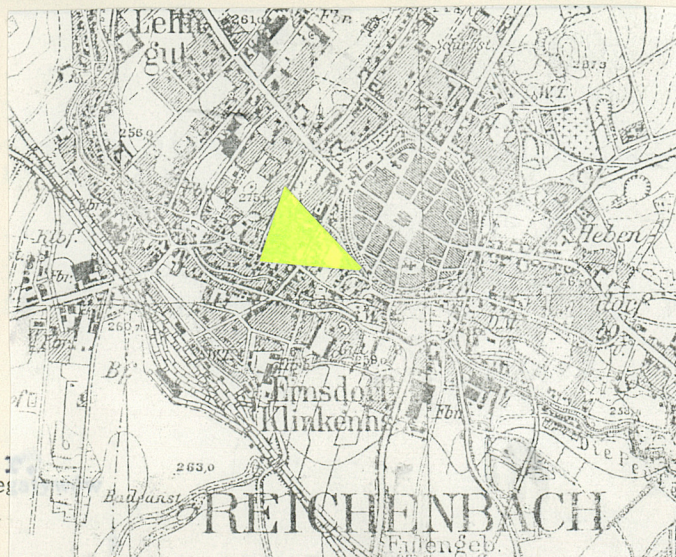
7. Przynależność administracyjna
przed 1.VI.1975 r.
województwo **wrocławskie**
powiat **dzierżoniowski**

8. Właściciel i jego adres
mienie komunalne

9. Użytkownik i jego adres
nieużytkowany

10. Rejestr zabytków

Nr **1398/125** data **7.03.1994**



autor zdjęć **Z. Kica**
data wykonania **08.93**
miejsce przechowywania ne

12. Autorzy, historia obiektu, określenie stylu.

Synagoga wzniesiona w 1875 r. wg. projektu Boettgera, w stylu neogotyckim. Użytkowana przez gminę żydowską do 1937 r., kiedy to została przekazana na przez władze hitlerowskie miejscowemu ogrodnikowi K. Springe-rowni. Od 1945 r. była w posiadaniu Wojewódzkiego Komitetu Żydów Polskich, który użytkował budynek do 1980 r. Obecnie własność gminy miejskiej w Dzierżonowie.

13. Opis (sytuacja, materiał i konstrukcja, rzut, bryła, elewacje, dach, wnętrze, wyposażenie, instalacje)

Sytuacja. Budynek usytuowany między dwoma pierścieniami murów miejskich, na niewielkim wzniesieniu, narożnikiem pn. wsch. przylega do muru. Przed fasadą frontową taras, na który prowadzą od ulicy schody, porośnięty wysoką zielenią. Teren od strony pd. i wsch. to plac trawiasty.

Materiał i konstrukcja. Murowany z cegły otynkowany. Stropy żelbetowe. Obramienia okien dolnej kondygnacji w kamiennych opaskach. Wieżba drewniana konstrukcji płatwiowo, kleszczowo-stolcowej, pokrycie dachu papowe. Posadzki na parterze z płytek marmurowych, w dwóch pomieszczeniach przy klatce schodowej podłogi białe, z desek, w pozostałych pomieszczeniach posadzki betonowe. Schody kamienne, zabiegowe ze spocznikami. Stolarka okien skrzynkowa z krosnem, wykonana współcześnie. Drzwi zewnętrzne płycinowe, także wewnętrzne lecz współczesne.

Rzut. Budynek na rzucie prostokąta z pięciobocznym aneksem od wschodu mieszczącym klatkę schodową. Trzytraktowy.

Bryła. Zwarta, prostopadłościenna zwieńczona niskim, czterospadowym dachem. Pięcioboczny, dwukondygnacyjny aneks z klatką schodową dobudowany jest na osi środkowej tylnej ściany, nakryty niskim, ostrosłupowym daszkiem. Budynek jest podpiwniczony pod pomieszczeniami przy klatce schodowej.

Elewacje. Artykulację poziomą tworzy gzyms międzykondygnacyjny i podokienny drugiej kondygnacji, wysoki cokół oraz fryz arkadowy pod gzymsem wieńczącym. Artykulację pionową stanowią wieloboczne półfilary wychodzące ponad gzyms okapowy, flankujące okna w osi środkowej elewacji / za wyjątkiem wsch. /. Elewacja frontowa trzyosiowa, boczne - opracowane identycznie - pięcioosiowe. Okna dolnej kondygnacji zamknięte półkoliście, w kamiennych opaskach, także lecz wysokie i w opaskach tynkowych okna drugiej kondygnacji. Okna środkowe drugiej kondygnacji w elewacjach bocznych trójdzielne z uproszczonym maswerkiem, w elewacji frontowej także blenda okienna z kolistym maswerkiem. W ścianach klatki schodowej równomiernie rozmieszczone blendy okienne, okna w ścianie tylnej; otwory zakończone półkoliście i - pod gzymsem okapowym - okulusy. Między kondygnacjami skromny gzyms.

Wnętrze. Z niewielkiego przedsionka z przeszkloną, drewnianą ścianką wchodzi się do korytarza oddzielonego od bocznych sal ścianą przeprutą arkadami. Na końcu korytarza znajduje się klatka schodowa, pod którą zejście do piwnicy. W narożu pd. wsch. niewielkie pomieszczenie sanitarne, dwa symetryczne pokoje znajdują się po bokach korytarza, przy klatce schodowej. Przy wejściu, od strony pd. duże pomieszczenie adaptowane na szatnię i wc. Na piętrze jedna sala z balkonami, które obiegają ją z trzech stron, wsparte na drewnianych, kanelowanych kolumnach.

cd. na wkładce nr 1

14. Kubatura 3500³	15. Powierzchnia użytkowa 517 m²	16. Przeznaczenie pierwotne synagoga	17. Użytkowanie obecne nieużytkowana
18. Prace budowlane i konserwatorskie, ich przebieg i dokumentacja Remont kapitalny z adaptacją na muzeum podjęty był w 1986 r. Wykonano następujące prace: - wymiana stropów, stolarki okiennej i drzwiowej, podłóg, - wprowadzono nowy podział parteru likwidując ścianki działowe między pomieszczeniami traktów bocznych i otwierając je na korytarz arkadami, - uszczelniono dach papowy, wymieniono rynny i rury spustowe, wykonano podcinę murów, - tynki wewnętrzne, - instalacje: elektryczna, wod. kan. co Remont przerwano w 1990 r.		19. Stan zachowania (fundamenty, ściany zewnętrzne, ściany wewnętrzne, sklepienia, stropy, konstrukcje dachowe, pokrycia dachu, wyposażenie i instalacje) Stan obiektu dość dobry. Jest właściwie zabezpieczony przed dostępem osób z zewnątrz i opadami atmosferycznymi. Brak oszklenia w kilku oknach. Elewacje zniszczone, z ubytkami do cegły.	
20. Najpilniejsze postulaty konserwatorskie Dokończenie remontu i zagospodarowanie budynku zgodnie z pierwotnymi planami na Muzeum Regionalne.			

21. Akta archiwalne (rodzaj akt, numer i miejsce przechowywania)

22. Bibliografia

Studium historyczno-urbanistyczne Dzierżoniowa.
Katalog zabytków,mps w PSOZ Wałbrzych/tamże literatura/.

23. Źródła ikonograficzne i fotograficzne (rodzaj, miejsce przechowania, sygnatury)

24. Uwagi różne

25. Wypełnił

Kica Ewa

Imię i nazwisko

wrzesień 1993

data

26. Sprawdził

Imię i nazwisko

data

27. Załączniki

wkładka: 1 cd.opisu,rzut,fotografie
2 fotografie

1. Miejscowość DZIERŻONIÓW	2. Obiekt (nazwa jak na karcie) Synagoga	3. Zawartość wkładki (nazwa obiektu lub materiału uzupełniającego) cd.opisu, fotografie ,rzut
--------------------------------------	--	---

Wypożyczenie. Z dawnego wyposażenia zachowała się ścianka drewniana oddzielająca przedsionek od sali w parterze budynku , balustrada balkonów zdobiona ślepym fryzem arkadowym oraz tynkowy ,mocno uproszczony ołtarz Aron Hakodesz.

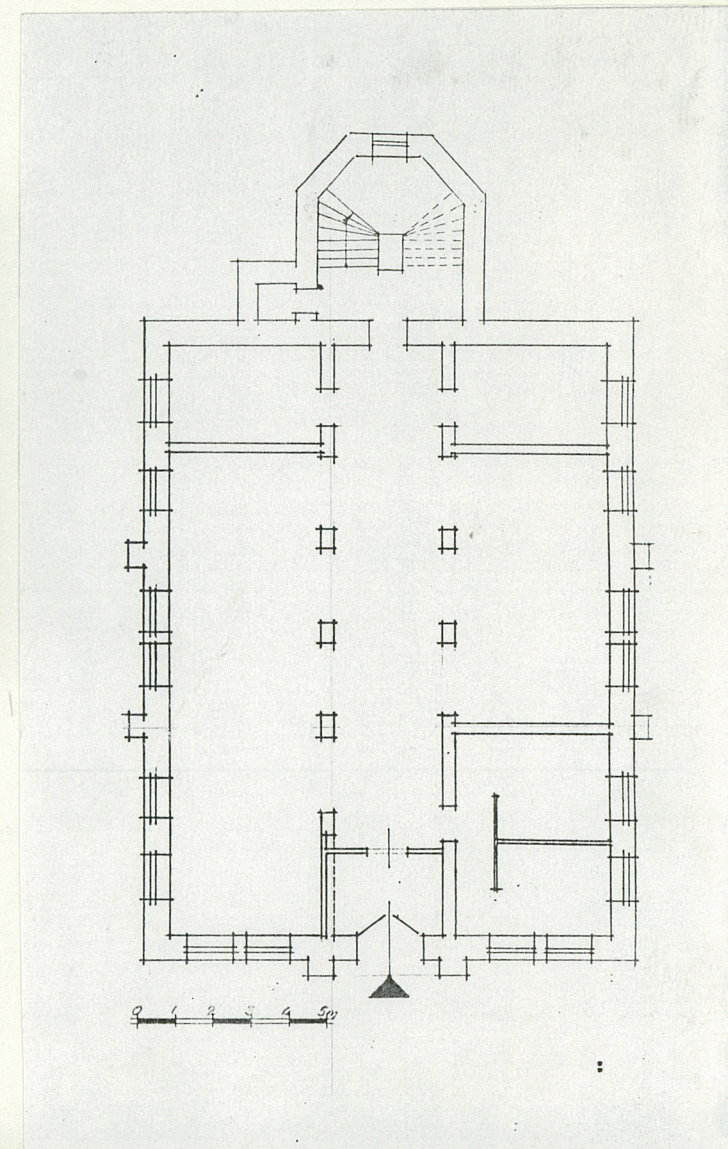
Instalacje .Elektryczna , wod.kan., co.



2.Elewacja frontowa



3.Elewacja południowa



Wkładkę założył: Kica Ewa ,IX.93
(imię, nazwisko, data)

Miejsce przechowywania negatywów:

1. Miejscowość
Dzierżoniów

2. Obiekt (nazwa jak na karcie)
Synagoga

3. Zawartość wkładki (nazwa obiektu lub materiału uzupełniającego)
fotografie



4. Drzwi zewnętrzne
5. Sala na I piętrze
6. Elewacja pn.wsch.klatka schodowa



Wkładkę założył: **Kica Ewa**
(imię, nazwisko, data)

Miejsce przechowywania negatywów: **IX.93**