

## 1. Obiekt

KOŚCIÓŁ CMENTARNY, OB. POMOCNICZY P.W. ŚW. TRÓJCY

## 2. Czas powstania

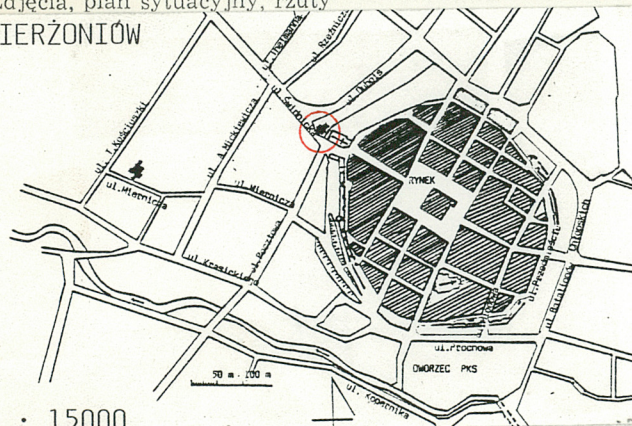
XIII/XIV, 1851-53

### 3. Miejscowość

D Z I E R Ż O N I Ó W

11. Zdjęcia, plan sytuacyjny, rzuty

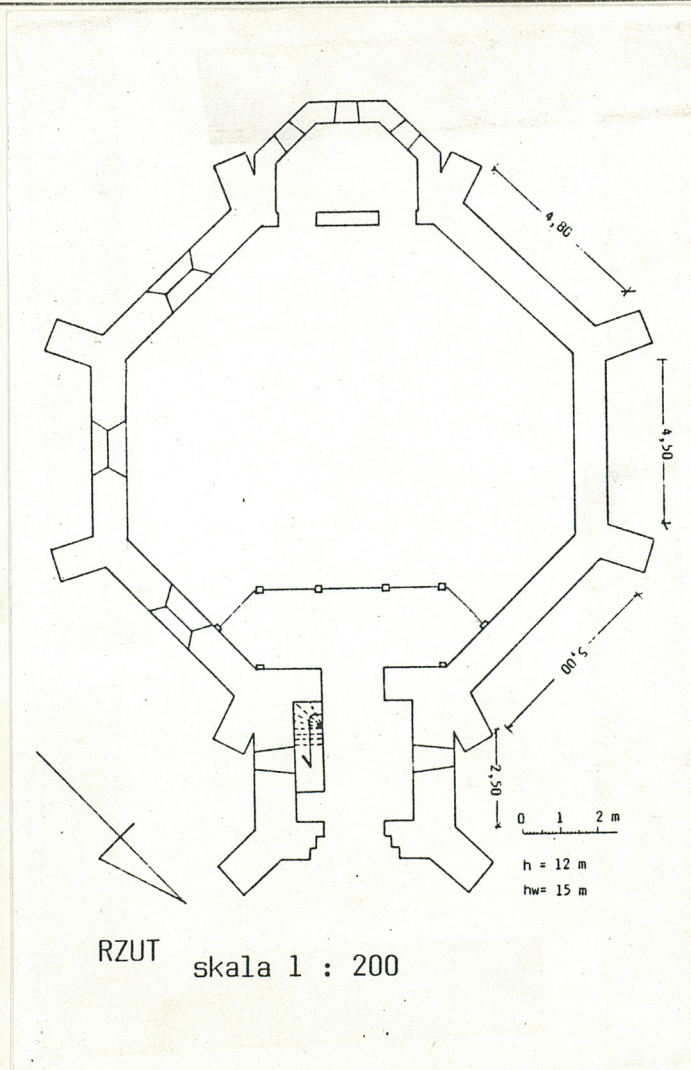
DZIERŻONIÓW



1 : 15000



Elewacja frontowa  
(północno-wschodnia)



RZUT skala 1 : 200

4. Adres

ul.Świdnicka róg ul.Dubois

nr hipoteczny

### 5. Przynależność administracyjna

województwo wałbrzyskie

gmina i pow. DZIERŻONIÓW

6. Poprzednie nazwy miejscowości

Reichenbach

Rychbach 1945-46

7. Przynależność administracyjna  
przed 1.VI.1975 r.

województwo wrocławskie

powiat ..... Dzierżoniów .....

8. Właściciel i jego adres

parafia rym. kat.  
matki matki Króciote  
Dziwnow, ul. Swidnicka 20

9. Użytkownik i jego adres

Parafia Izym. Kat.  
ul. Świdnicka 20

10. Rejestr zabytków

265 / 1116  
Nr

data 6.07.1964

data wykonania Jerzy Nysler, 15 VII 1991 r.

Wrocław, ul. Ametystowa 10



12. Autorzy, historia obiektu, określenie stylu.

- Już w 2 poł.XIII w.(1265 wg.E.I.Naso) lub w XIV w.(W.Schwedowicz) za murami miasta,naprzeciw Bramy Świdnickiej utworzono cmentarz katolicki i wzniesiono kaplicę cmentarną p.w.Matki Boskiej.Założenie odgradzał mur z bramą od południa. Świątynia nie była filią kościoła parafialnego, miała własnego altarystę wyznaczanego przez władze miejskie.
- Ok.poł.XVI w. kościół przejęli ewangelicy, którzy w 1598 r. przeprowadzili generalny remont.
- W 1605 r. miasto wykupiło część gruntów szlacheckich w okolicy kościoła (na północ od budowli), celem poszerzenia terenu cmentarnego.
- W 1606 r. kościołowi nadano wezwanie św.Trójcy i poszerzono przedsionek.
- W 1627 r. naprawiono sygnaturkę wieży uszkodzoną przez piorun.
- W 1635 r. kościół wrócił pod zarządek katolików.
- W 1771 r. zrujnowany i prawdopodobnie nieużytkowany kościół został odnowiony.
- W 1798 r. przed wschodnią elewacją kościoła wzniesiono monumentalny kościół ewangelicki, przytłaczający swą bryłą małą sylwetkę świątyni cmentarnej.
- W 1832 r. kościół cmentarny doszczętnie spłonął.
- W latach 1851-53 został odbudowany według projektu mistrza Fellbauma.
- W czasie ostatniej wojny uszkodzony, przez następne lata był nieużytkowany, ulegał dewastacji.
- W okresie powojennym został zlikwidowany cmentarz stanowiący pierwotne otoczenie kościoła.
- W latach 80-tych został zapoczątkowany remont budowli trwający do dziś.
- Kościół reprezentuje styl neogotycki.

13. Opis (sytuacja, materiał i konstrukcja, rzut, bryła, elewacje, dach, wnętrze, wyposażenie, instalacje)

SYTUACJA

Kościół jest położony na terenie wchodzącym w skład pobliskiego kościoła poewangelickiego p.w. NMPanny Matki Kościoła,po północnej stronie ul.Świdnickiej-przy zbiegu z ul.Dubois. Od tych ulic teren przykościelny oddziela ogrodzenie.Poszerzenie ul.Świdnickiej zmniejszyło działkę od południa-ściana zakrystii kościoła weszła w linię ogrodzenia.W najbliższym sąsiedztwie od wschodu stoi nowo wybudowana plebania.Przyelewacji zachodniej kościoła jest kamienna figura św.Jana Nepomucena.

MATERIAŁ, KONSTRUKCJA, TECHNIKA

Murowany z cegły, elewacje otynkowane (wmurowane dwa kamienne epitafia),ściany wewnętrzne pomalowane farbą emulsyjną.

Wieżba dachowa korpusu drewniana - rolę nośną pełni osiem wsporników. Dach ośmiopłaciowy (brogowy), z pokryciem ceramicznym - dachówka karpiówka kładzona "w łuskę", rynny blaszane. Wieżba dachu wieży drewniana, dach czteropłaciowy (namiotowy) z sygnaturką i hełmem pokrytym blachą.

Posadzka we wnętrzu kościoła z płyt kamiennych.

Schody na wieżę drewniane zabiegowe (parter) oraz łamane dwubiegowe ze spocznikiem (wyższe kondygnacje).

Drzwi wejścia drewniane, dwudzielne. Stolarka okienna korpusu z kamiennymi maswerkami w podłęczach.

RZUT

Kościół założony na rzucie ośmioboku, z wieżą na rzucie kwadratu dostawioną od czoła (północny-wschód) oraz niską dobudówką zamkniętą trójbocznie-zakrystią od strony ul.Świdnickiej (południowy-zachód).

BRYŁA

Bryła zwarta, urozmaicona niewysoką wieżą, oskarpowana. Korpus jednoprzestrzenny, wieża ma trzy niskie kondygnacje.

ELEWACJE

Ściany zewnętrzne budowli wznoszą się na niskim cokole. Okna oświetlające bezpośrednio wnętrze kościoła są usytuowane w trzech ścianach od strony wschodniej (pierwotnie były wyprute także w trzech ścianach od strony zachodniej - obecnie te są zamurowane), wysokie, zamknięte łukiem ostrym z neogotyckim maswerkiem -łuk podkreśla tynkowa opaska. Elewacje zamyka profilowany gzyms wieńczący - pod nim biegnie pas ostrołukowych arkadek wykonanych w tynku. W dwie skarpy od strony wschodniej wmurowano dwie płyty epitafijne.

Wejście mieści się w ścianie czołowej wieży, zamknięte ostrołucznie - z nadświetłem, stolarka drzwi XIX-wieczna. Na ścianach bocznych wieży są dwa niewielkie ostrołuczne okienka, zaś na poziomie drugiej kondygnacji okulusy w trzech ścianach oświetlają schody na szczyt wieży, trzecia kondygnacja jest oddzielona opaską gzymsową stanowiącą podstawę dla potrójnych ostrołucznych okienek; ściany zamyka fryz j.w. i gzyms wieńczący. Sygnaturka na dachu wieży powtarza ośmioboczny kształt korpusu kościoła, ma konstrukcję drewnianą-azurową z dekoracyjną snycerką,uwysmukła ją hełm zw.strzałą zwieńczony kulą i żeliwnym krzyżem.

c.d. wkładka nr 1



14. Kubatura 1073 m <sup>3</sup>	15. Powierzchnia użytkowa 87 m <sup>2</sup>	16. Przeznaczenie pierwotne kościół cmentarny	17. Użytkowanie obecne kościół pomocniczy (ob. w trakcie remontu)
18. Prace budowlane i konserwatorskie, ich przebieg i dokumentacja <p>-W latach 80-tych rozpoczęto remont kościoła, prace trwają do chwili obecnej.  Dotychczas wymieniono pokrycie dachu, odrestaurowano sygnaturkę wieży, uzupełniono tynki zewnętrzne i wewnętrzne, pomalowano ściany zewnętrzne i wewnętrzne.</p>		19. Stan zachowania (fundamenty, ściany zewnętrzne, ściany wewnętrzne, sklepienia, stropy, konstrukcje dachowe, pokrycia dachu, wyposażenie i instalacje) <ul style="list-style-type: none"> <li>- Fundamenty niezagrożone, cegła trwała, zaprawa zwięzła.</li> <li>- Ściany zewnętrzne w dobrym stanie (na nowo otynkowane), wystrój architektoniczny niezniszczony.  Dwie płyty epitafijne wmurowane w skarpy mają wiele ubytków, pęknięcia. Figura św.Jana Nepomucena także z ubytkami w kamieniu.</li> <li>- Ściany wewnętrzne w dobrym stanie, pokryte nowymi malaturami, tynki trwałe, bez śladów wilgoci.</li> <li>- Konstrukcja dachu w dobrym stanie, brak widocznych zagrożeń w strefie nośnej.</li> <li>- Dachówka i rynny nowe.</li> <li>- Stolarka drzwi i okien trwała.</li> <li>- Empora organowa w dobrym stanie - drewno zdrowe, konstrukcja stabilna.</li> <li>- Instalacje sprawne.</li> </ul>	
20. Najpilniejsze postulaty konserwatorskie <p>-Należy poddać konserwacji płyty epitafijne oraz figurę św.Jana Nepomucena.</p>			



21. Akta archiwalne (rodzaj akt, numer i miejsce przechowywania)

- W zbiorach konserwatorskich G.Grundmanna z lat 1933-1941 przechowywanych w Woj.Arch.Państwowym we Wrocławiu (sygn. 712-716) znajduje się korespondencja m. władzami kościelnymi a w.w. konserwatorem dotycząca prac remontowych w kościele.

23. Źródła ikonograficzne i fotograficzne (rodzaj, miejsce przechowania, sygnatury)

- Kościół jest przedstawiony na wszystkich widokach ogólnych miasta od poł.XVIII w. do ok.poł.XIX w.,zreprodukowanych w "Studium urbanist.-hist. m.Dzierżoniowa" t. 3 il. 1-3, 5-10, 12-13. Spośród nich najcenniejsze ze względu na wyrazistość szczegółów bryły obiektu są:
  - Widok miasta z lotu ptaka, rys.F.B.Wernhera w "Topographia Silesiae seu Prodomus", ok.1750, t.III s.183-4. Mikrofilm w Bibliotece Uniwersyteckiej we Wrocławiu sygn.4216.
  - Replika w.w. w postaci reprod. D.Braunera z ok.1798 r. zam. w E.Hesse, Chronik der Stadt Reichenbach, Reichenbach 1929.
  - Widok miasta od strony południowej, rys.F.B.Wernhera ok. 1750, zbiory graficzne Muzeum Narodowego we Wrocławiu sygn. VII-78.

Ponadto fotografie kościoła są zamieszczone w opracowaniach:

- A.Krzywańska, Dzierżoniów, Wrocław 1984,s.109, 111-13,115.
- B.Matejuk, Studium urbanist.-hist.m.Dzierżoniowa. Wrocław 1985, t.4 il.105-107.

22. Bibliografia

- E.I.Naso, Phoenix redivivus ducatum Swidnicensis et Javroviensis, 1667, s.200.
- F.B.Wernher, Topographia Silesiae seu Prodomus, ok. 1750, t.III s.195.
- F.A.Zimmermann, Beytrage zur Beschreibung von Schlesien, t. 5 Brieg 1785.
- O.Grünhagen, Geschichte und Alterthum Schlesiens, Breslau 1868, t.VII, cz.2 s.132.
- H.Lutsch, Verzeichnis der Kunstdenkmäler der Provinz Schlesien, t.II Landkreise des Reg.Bezirks Breslau, Breslau 1889 s. 164-5.
- W.Schwedowitz, Chronik der Katolischen Gemeinde zu Reichenbach, Leipzig 1909.
- H.Krzywańska, Dzierżoniów, Wrocław 1984, s. 107-116.
- B.Matejuk, Studium urbanistyczno-historyczne m.Dzierżoniowa maszynopis PP PKZ O/Wrocław 1985, t.1 s.91-94.

24. Uwagi różne

25. Wypełnił

Małgorzata Wójtowicz

Imię i nazwisko

data 20 VII 1991 r.

26. Sprawdził

Imię i nazwisko

data

27. Załączniki

Wkładka nr 1

Wkładka nr 2



1. Miejscowość D Z I E R Ż O N I Ó W	2. Obiekt (nazwa jak na karcie) KOŚCIÓŁ CMENTARNY, OB.POMOCNICZY	3. Zawartość wkładki (nazwa obiektu lub materiału uzupełniającego) c.d. poz.13 Opis, 5 zdjęć, plan sytuacyjny
---	---	--

## ELEWACJE c.d.

W ścianie południowo-zachodniej, powyżej dobudówki mieszczącej zakrystię, jest okulus z maswerkiem (w typie średniowiecznej rozety) - ujęty w tynkową opaskę. Samą zakrystię oświetlają trzy ostrołuczne okienka (łuki okienne podkreślają opaski), przy ścianie zachodniej jest kamienny słupek sięgający podstawy okna.

## WNĘTRZE

Wnętrze jest jednoprzestrzenne - nakryte stropem z drewnianą okładziną z desek dekoracyjnie oddającą oktogonalną konstrukcję (w centrum zwornik w kształcie szyszki), drewniane wsporniki wypełnia ornament maswerkowy. Dwa symetryczne wejścia zamknięte łukiem ostrym, usytuowane w ścianie południowo-zachodniej, prowadzą do zakrystii. Wnętrze pozbawione jest wystroju. Zachowała się tylko drewniana konstrukcja empory organowej; dekoracyjna neogotycka snycerka z motywem "oślego grzbietu" - między słupami podpierającymi oraz rozety-na balustradzie. Łuki okien i wejścia na empore podkreślają półwałki sztukaterii. Mensa ołtarzowa usytuowana przy ścianie południowo-zachodniej (między wejściami do prezbiterium), została tu wtórnie umieszczona w latach ostatnich, pochodzi z ost.ćw.XIX w.

W kruchcie są schody - wyżej prowadzące na empore organową i na szczyt wieży kościelnej.

## WYPOSAŻENIE

Dwa dziecięce epitafia pochodzące z pocz.XVII w. i z 1621 r., wmurowane w dwie skarpy od wschodu, zostały wykonane z piaskowca. Treścią centralnych przedstawień są postacie ustawione frontalnie w strojach typowych dla mieszczaństwa XVII w., powyżej zwieńczenie w formie przerwanego trójkąta-z krucyfiksem, poniżej owalne kartusze z rolwerkiem prezentują napisy kommemoratywne.

Figura św.Jana Nepomucena z 1733 r. stojąca przy elewacji zachodniej kościoła została wykonana z piaskowca. Pierwotnie usytuowana na rynku naprzeciw wlotu ul.Świdnickiej, od 1911 r. ustawiona przy kościele św.Trójcy. Kompozycja przedstawienia nie odbiega od konwencji ustalonej w tym czasie na Śląsku dla postaci tego świętego; rzeźba stoi na wysokim czworobocznym postumencie wyposażonym w tablicę inskrypcyjną i kartusz herbowy z przedstawieniem mostu Karola w Pradze, św.Nepomucen w szatach liturgicznych - trzyma krucyfiks, wokół głowy nimb z gwiazdami. Całość otacza kamienne ogrodzenie ażurowe z charakterystycznym motywem kampanulli.

## INSTALACJE

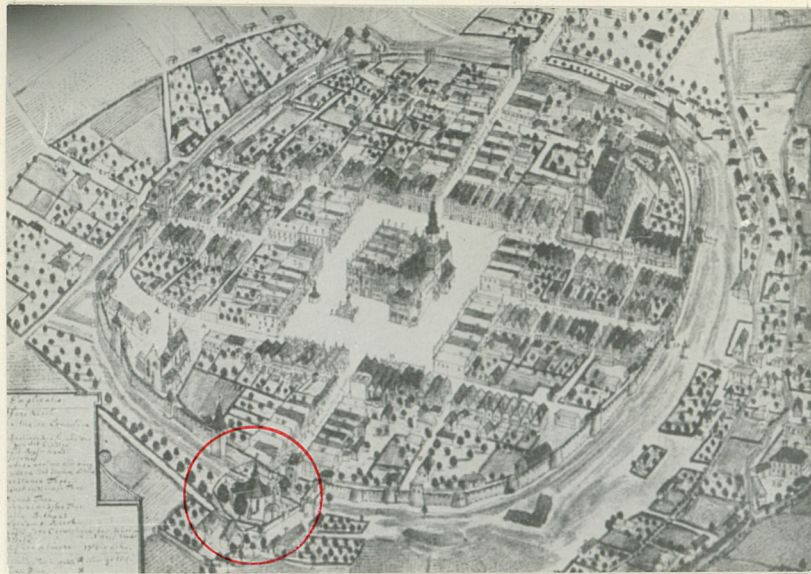
W kościele działa instalacja elektryczna.

*dekno, s. 248  
2chw.XIV, piekarn. 2chw.XV i 1598-1606, po pożarze 1832, odbud. 1852, Bud. Fellbaum (font. węgierskie)*

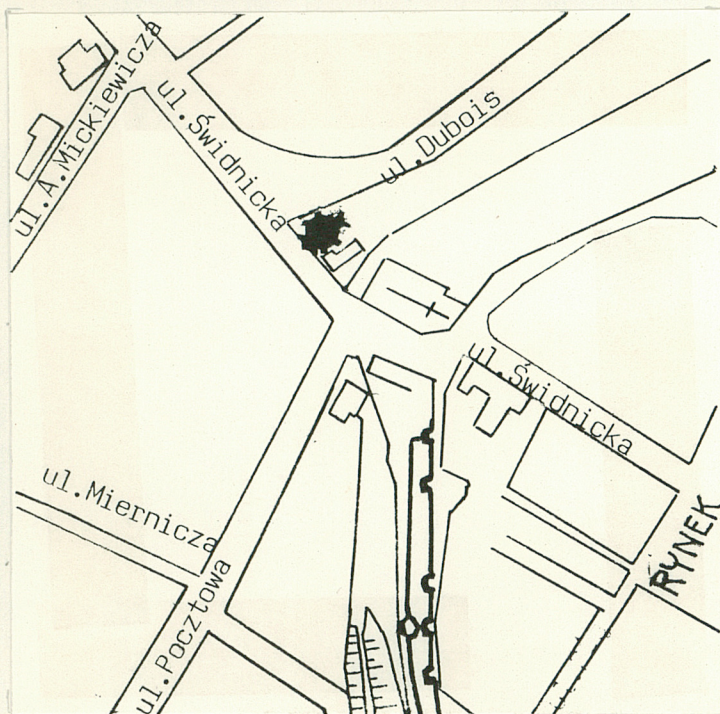
Wkładkę założył: Małgorzata Wójtowicz 20 VII 1991 r.  
(imię, nazwisko, data)

Miejsce przechowywania negatywów: Wrocław, ul.Ametystowa 10





Widok miasta z lotu ptaka  
D.Brauner ok. 1798 r.



Plan  
sytuacyjny  
1 : 3000



Elewacja południowo-zachodnia



Elewacja południowo-wschodnia



Elewacja prezbiterium(poł.-zach.)



Elewacja wschodnia kościoła



1. Miejscowość D Z I E R Ż O N I Ó W	2. Obiekt (nazwa jak na karcie) KOŚCIÓŁ CMENTARNY, OB.POMOCNICZY	3. Zawartość wkładki (nazwa obiektu lub materiału uzupełniającego) 9 zdjęć
---	---	---



Wnętrze - widok od wejścia  
na ścianę ołtarzową



Empora organowa



Schody w kruchcie

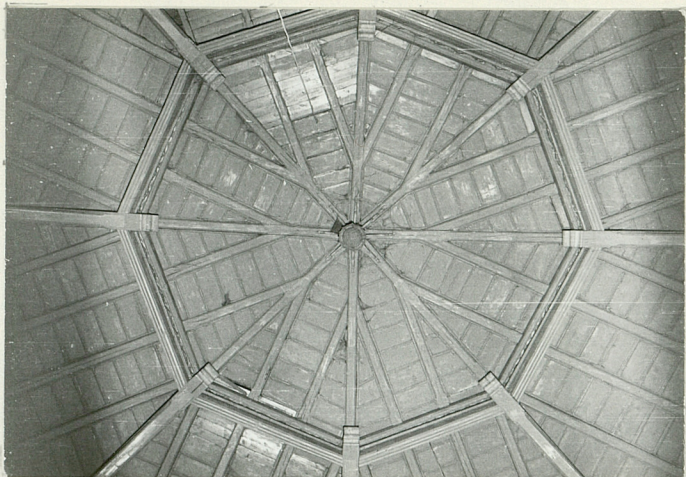


Schody na wieżę

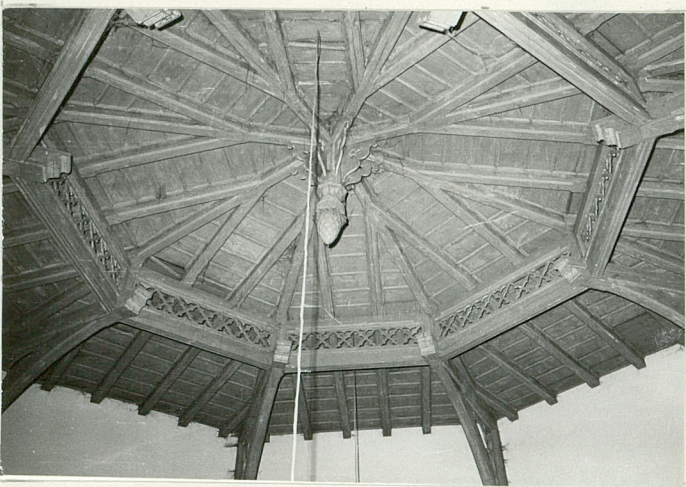
Wkładkę założył: Małgorzata Wójtowicz 20 VII 1991 r.  
(imię, nazwisko, data)

Miejsce przechowywania negatywów: Wrocław, ul.Ametystowa 10





Więżba dachu - oktagon



Więżba dachu - ujęcie boczne  
z dekoracyjną snycerką



Epitafium na przyporze wschodn.  
1621 r.



Epitafium na przyporze poł.-wsch.  
pocz.XVII w.



Figura  
św. Jana Nepomucena