

**OŚRODEK DOKUMENTACJI
ZABYTKÓW w WARSZAWIE**
KARTA EWIDENCYJNA ZABYTKÓW
ARCHITEKTURY I BUDOWNICTWA

A B C D E F G H I J K L Ł M N O P R S T U V W X Y Z

Nr 518
DOLNOŚLĄSKIE

1. Obiekt

DOM MIESZKALNO-GOSPODARCZY OB. DOM MIESZKALNY

2. Czas powstania

3 ćw. XIX w.

3. Miejscowość

B O G A T Y N I A-MARKOCICE

4. Adres **Bogatynia**

ul. Nadrzeczna 16/ 16a

nr hipoteczny

5. Przynależność administracyjna

województwo ...**jeleniogórskie**.....

gmina ...**Bogatynia**.....

6. Poprzednie nazwy miejscowości

Reichenau-Markersdorf/do 1945r./

7. Przynależność administracyjna

1 VI 1975

województwo ...**wrocławskie**.....

powiat ...**Zgorzelec**.....

8. Właściciel i jego adres

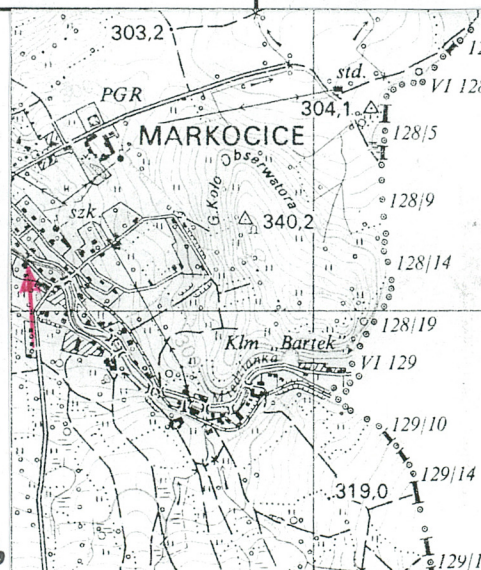
**Urząd Miasta Bogatynia
ul. Daszyńskiego 1**

9. Użytkownik i jego adres

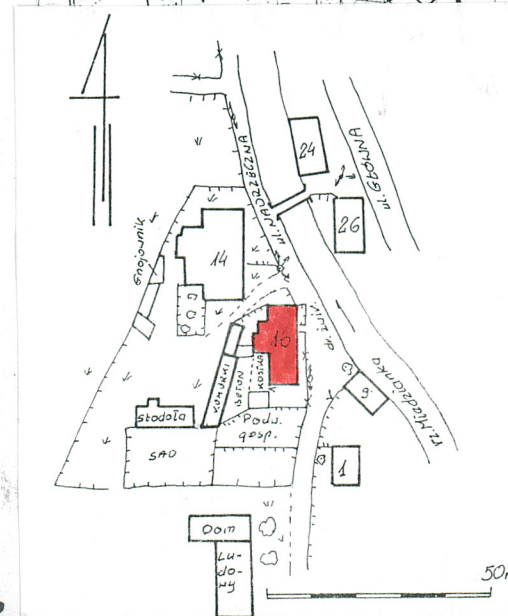
lokatorzy

10. Rejestr zabytków

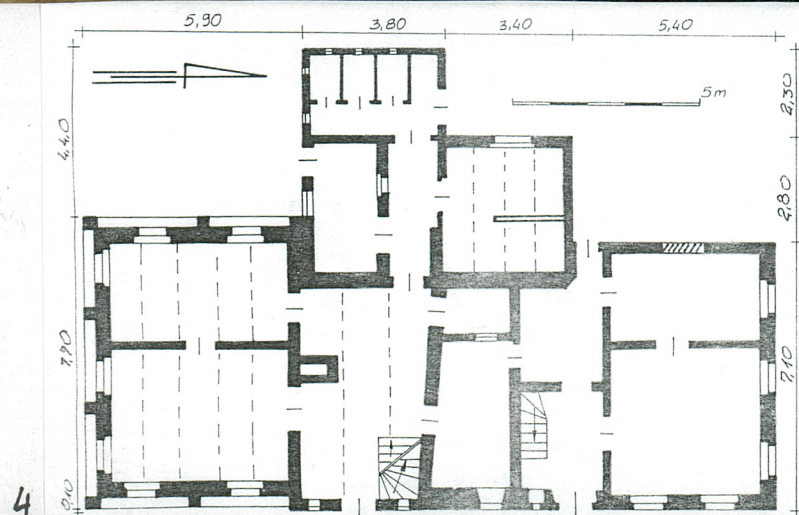
Nr **554/J** data **23. 10. 1988**



2



3



4

12. Autorzy, historia obiektu, określenie stylu

Budynek zbudowano w 3 ćw. XIX w. jako dom mieszkalno-gospodarczy w stylu tzw. piętrowego domu łużyckiego charakterystycznego dla tego regionu etnograficznego. Przy budowie zastosowano mieszaną konstrukcję ścian na poszczególnych kondygnacjach: przysłupowo-murowaną w przyziemiu i ryglową typu szachulcowego częściowo oszalowaną w górnej kondygnacji; Dom wybudowano od razu z powiększoną, o ryzalit środkowy-ogrodowy, częścią gospodarczo-inwentarską mieszczącą się pod wspólnym dachem.

Pierwotnie pd. część gł. budynku, w przyziemiu była drewniana zrębowo-przysłupowa o czym świadczą jeszcze dziś widoczne archiwolty arkad przysłupa pozostawione jako ozdoba elewacji frontowej i pd. wspólnie oszalowane z górną kondygnacją, oraz słupy ob. murowane z cegły i otynkowane pierwotnie drewniane. Sienią z ryzalitem i pn. częścią budynku były/i są/ murowane. Z rozplanowania wnętrza parteru wynika, że był to prawdopodobnie dom rolnika mieszczący pod wspólnym dachem pomieszczenia inwentarskie/pn/-duża obora, i pomieszczenia mieszkalne-duża drewniana izba-kuchnia po pd. stronie, z pokojami mieszkalnymi zimowymi i letnimi na piętrze. W ryzalicie mieścił się chlewik/kurnik/pn/ rozdzielony wąską sionką od chłodni mleka i tylnego przedsionka/pd./ Na osi środkowej obory był ulokowany przełotowy korytarz komunikacyjny z wejściami po str. wsch i zach. Na przełomie XIX/XX lub ok. 1910 r. część gospodarcza uległa likwidacji i przebudowano ją na mieszkanie /pn/ z sienią pośrodku/d. trakt komunikacyjny/ oddzielającą małe pomieszczenia gospodarcze /oh. komórki- po pd. str. pn. sieni/. Piętro po pn. stronie domu obmurowano i otynkowane zacierając konstrukcję ryglową. Wymieniono okna na skrzynkowe. W l. 20, 30-tych XX w. do budowano do ryzalitu od str. pd.-zach 1-kondyg. aneks mieszczący 3-kabiny WC. Po 1945 r. budynek skomunalizowano.

13. Opis (sytuacja, materiał i konstrukcja, rzut, bryła, elewacje, wnętrze, wyposażenie, instalacje)

Sytuacja: Ulica Nadrzeczna we wsi Markocice, położonej na pd.-wsch od Bogatyni, ciągnie się wzdłuż zachodniego brzegu niewielkiej rzeczki Miedzianki, płynącej środkiem wsi z pd.-wsch na pn.

Budynek nr 16/16a stoi w luźnej zabudowie po zach. stronie ulicy, na jej środkowym odcinku, oddalony od domu ludowego ok. 20m. Dom zwrócony frontem do ulicy, usytuowany na płaskim terenie, w pn.-wsch krańcu niedużej posesji, której trapezową formę wyznacza drewniany płot sztachetowy/pn, pd/, metalowy płot z siatki w metalowych ramach na kamiennej podmurówce z bramką pośrodku/front-pd./ oraz zabudowa gospodarcza /zach./

MATERIAŁ, KONSTRUKCJA, TECHNIKA.

Ściany zewnętrzne i wewnętrzne zbudowano z wykorzystaniem mieszanej konstrukcji na poszczególnych kondygnacjach: 1. w przyziemiu murowane z cegły obustronnie tynkowane, na pd. stronie pd. ceglane, otynkowane słupy wspierające drewniane archiwolty arkad; w obrębie ryzalitu ściana od zewnątrz licowana cegłą okładzinową i malowana/pd. 2. górna kondygnacja ryglowa typu szachulcowego od zewnątrz oszalowana pionowymi deskami na styk z listwami nakładkowymi, aż po archiwolty arkad przysłupa/elewacja frontowa po str. pd. i elewacja pd oraz pn w szczycie/, obmurowana i otynkowana/elewacja frontowa po str. pn, elewacja pn i tylna po str. pn./, oraz z zachowanym rysunkiem rygla/od pd.-zach/. Ryzalit w 2-kondyg. ryglowy z zachowanym rysunkiem rygli, malowany/pn/. Ściany wewnętrzne w przyziemiu ceglane obustronnie tynkowane, na piętrze ryglowe tynkowane na trzcinie i drewniane opierzone płytami spłśnionymi. Drobną detalem zdobniczą w postaci ozdobnego szalunku i opasek okien górnej kondyg. wykonano z drewna, malowano kontrastowo. W przyziemiu detale w postaci opasek okien i drzwi wykonano w kamieniu i tynku.

Sklepienie ceramiczne, odcinkowe, łukowe, na szynach stalowych/ryzalit-pn/;

Stropy: drewniane, belkowe z powalą; deski powalę i belki zdobione żłobkowaniem bocznych krawędzi i fazowaniem /izba pd.-przyziemie/, belkowe z podsufitką z desek tynkowaną na trzcinie/pn i góra/ część opierzona płytami spłśnionymi, część wzmocniona stalowymi i drewnianymi podciągami/pd.-góra/.

Więźba dachowa: drewniana, krokwiowo-jętkowa z długimi usztywniającymi zastrzałami równoległymi do krokwi i wiatrownicami. Cała zachodnia część dachu przedłużona, a w części środkowej, na szerokość ryzalitu, łagodnie podniesiona na całej długości.

Dach dwuspadowy typu naczółkowego kryty dachówką ceramiczną karpiówką, podwójnie w łuskę na łąkach drewnianych. Kominy murowane z cegły. Woda z połaci dachowych odprowadzana za pomocą rynien i rur spustowych na teren przy budynku.

Posadzki: wylewka cementowa wyłożona płytkami ceramicznymi kwadratowymi, glazurowanymi białą-czarnymi ułożonymi w ukośną szachownicę z bordową bordurą wokół/sieni gł.-pd/ płytkami ceramicznymi prostokątnymi, glazurowanymi/sieni pn i pomieszczenia gosp. po pn. stronie/; betonowa wylewka na podkładzie ceramicznym lub glinianym wyłożona deskami na styk/mieszkalne-pn./

Podłogi drewniane z desek na styk na legarach/pokoje na górze/; połówki drewnianych bali ułożonych płaską stroną do góry i oblepione polepą mieszaną gliny ze słomą./strych/ ob. częściowo obłożone deskami na styk.

<p>14. Kubatura</p> <p>ok. 1300 m³</p>	<p>15. Powierzchnia użytkowa</p> <p>pow. zabud. ok. 150 m²</p> <p>pow. użytk. ok. 320 m²</p>	<p>16. Przeznaczenie pierwotne</p> <p>Dom mieszkalno-gospodarczy</p>	<p>17. Użytkowanie obecne</p> <p>Dom mieszkalny</p>
<p>18. Prace budowlane i konserwatorskie, ich przebieg i dokumentacja</p> <p>Brak dokumentacji z prac naprawczych przeprowadzonych na terenie budynku po 1945 r. przez administrację. Poniższe dane pochodzą z relacji mieszkańców budynku i przedstawiają dużą część ich napraw przeprowadzonych własnym sposobem gospodarczym:</p> <ul style="list-style-type: none"> - zamiana chlewiku na komórki węglowe - wymiana drewnianej ściany zrębowo-przysłupowej na murowaną z cegły, wycięcie słupów drewnianych i wymurowanie ceglanych. - położenie betonowej opaski izolacyjnej wokół pd. części budynku. - otynkowanie na nowo murowanych fragmentów budynku, pomalowanie i zakonserwowanie drewnianych elementów konstrukcyjnych ścian ryglowych i szalunku - opierzenie części stropów płytami i wzmocnienie drewnianymi podciągami - naprawa podłóg na strychu. - naprawa fragmentów spękanych kominów. 		<p>19. Stan zachowania (fundamenty, ściany zewnętrzne, ściany wewnętrzne, sklepienia, stropy, konstrukcje dachowe, pokrycie dachu, wyposażenie i instalacje)</p> <p>Ściany- zawilgocone na poziomie piwnicy gdzie podcieka woda z gruntu przez mur. Budynek częściowo osiada co widać na spękaniach ścian murowanych i ryglowych. Kruszeją i puchną tynki wewnętrzne i zewnętrzne co uwidacznia się w powstających licznie dziurach szczególnie w kondygnacji piętra.</p> <p>Podłogi na strychu przegniłe, polepa gliniana wykruszona widoczne belki powały.</p> <p>Schody na piętro -spękane drewniane stopnie, kruszące się cegły i cementowa okładzina w schodach do piwnicy.</p> <p>Więźba dachowa: konstrukcja w złym stanie technicznym: zawilgocone krokwie, zastrzały i wiatrownice, spękane jętki, widoczne ślady po drewnojadach, zwochrowane łąty, wypłukana zaprawa spomiędzy dachówek spowodowała poluzowanie dachówek poszycie i powstanie licznych szpar i dziur szczególnie w okapie i przy kalenicy. Spękane kominy. Dziurawe rynny i rury spustowe.</p>	
		<p>20. Najpilniejsze postulaty konserwatorskie</p> <ul style="list-style-type: none"> - Naprawa więźby dachowej i wymiana poszycia na nowe. - Zabezpieczenie budynku przed podsiąkającą wodą gruntową - Założenie rynien i rur spustowych lub udrożnienie starych - Założenie opaski izolacyjnej wokół całego budynku. 	

21. Akta archiwalne (rodzaj akt, numer i miejsce przechowania)

24. Uwagi różne

22. Bibliografia

1. M.Lis, Budownictwo ludowe Dolnego Śląska. Okolice Bogatyni.
Wrocław, Jelenia Góra 1977r.
2. E.Trocka-Leszczyńska, Wiejska zabudowa mieszkaniowa w regionie
sudeckim. Wrocław 1995r.

23. Źródła ikonograficzne i fotografia (rodzaj, miejsca przechowania sygnatury)

25. Opracował
Katarzyna Szafrńska, X. 1996r.

tekst
imię, nazwisko, data, podpis

plany, rysunki Wojciech Kieszkowski, X. 1996r.
imię, nazwisko, data, podpis

zdjęcia fotogr. Wojciech Kieszkowski, X. 1996r.
imię, nazwisko, data, podpis

miejsce przechowania negatywów u autora zdjęć

Karta po wypełnieniu podlega ochronie na podstawie przepisów prawa autorskiego

26. Adnotacje o inspekcjach, informacje o zmianach (daty, imiona i nazwiska wypełniających)

27. Załączniki

1. Miejscowość	2. Obiekt (nazwa jak w karcie)	3. Zawartość wkładki (nazwa obiektu lub materiału uzupełniającego)
BOGATYNIA-MARKOCICE	DOM MIESZKALNO-GOSPODARCZY ul. Nadrzeczna nr 16/16a	Opis.

Schody: wewnętrzne: 1. na piętro - drewniane, jednobiegowe z dolnym zakrętem bez poręczy z balustradą szczeblinową na górnym podeście /strona pd./; na piętro po str. pn - drewniane, jednobiegowe, policzkowe pełne bez poręczy zabudowane drewnianą ścianką od str. sieni z drzwiami; do piwnicy - ceglane oblane cementem, jednobiegowe z dolnym zakrętem bez poręczy.

Okna: W obrębie ścian murowanych osadzone we wnękach średnio głębokich o prostych nadprożach. Stolarka okienna drewniana typu: 1. krosnowego pojedyncze, jednodzielnne, szklone bez szczeblin szkłem zbrojonym zabezpieczone od zewnątrz kratą/flanki gł. wejścia/krosnowe zdwojone, dwudzielne; skrzydła szklone bez szczeblin/wewnętrzne/ i w 2 asymetrycznych szczeblinnych pojedynczych/góra str. pd. budynku/, krosnowe pojedyncze, dwudzielne o skrzydłach szklonych na kit bez szczeblin/strych/; 2. skrzynkowe, dwudzielne szklone na kit bez szczeblin, na zawiasach czopowych/ dół pomieszczenia mieszkalne/

Drzwi: 1. zewnętrzne: a. frontowe, gł./pd./ - osadzone w niewysokiej wnęcie o prostym nadprożu od zewnątrz ujęte w kamienną opaskę o sfalowanych wewnętrznych krawędziach, malowaną na ciemno. Drzwi drewniane, jednoskrzydłowe; skrzydło ramowo-4-płycinowe; płyciny w formie pionowych prostokątów górą wyprofilowanych łukowo/górne/ i przeszklone, oraz w formie trapezów zęzających się ku górze, pełne o nieco wypiętrzonych lustrach zdołionych u góry dwiema prostokątnymi, małymi płycinkami. Krawędzie płycin profilowane listwowo. Płyciny górne i dolne rozdziela wyładowany gzyms odcinkowy oraz pasy żłobkowane. Górne płyciny obwiedzione od zewnątrz dwoma żłobkami. b. drzwi frontowe, pn. - drewniane, jednoskrzydłowe w odrzwiach typu ościeżnicowego, osadzone w niewielkiej wnęcie o prostym nadprożu ujęte od zewnątrz w kamienną opaskę ze zwornikiem w nadprożu. Skrzydło drzwi ramowo-4-płycinowe; płyciny w formie poziomych/góra i dół/ i pionowych/środkowe/ prostokątów. na zawiasach czopowych z zewnętrznym zamkiem. c. zewnętrzne drzwi tylne, drewniane, jednoskrzydłowe w odrzwiach/pn/ i bez odrzwi; skrzydła ramowo-4-płycinowe z górną płyciną w formie poziomego prostokąta przeszkloną/sień pn/ oraz skrzydła deskowo-listwowo- zastrzałowe na zawiasach pasowych/ryzalit i aneks/. Drzwi wewnętrzne: drewniane, jednoskrzydłowe w odrzwiach typu ościeżnicowego i ościeżynowego z opaskami z obu stron o profilowanych krawędziach. Skrzydła drzwi ramowo-3 lub 4 płycinowe o diamentowo profilowanych krawędziach luster, nieco wypiętrzonych lustrach i profilowanych krawędziach. Część skrzydeł ramowych opierzonych płytami spłśnionymi/współczesne/; deskowo-listwowo-zastrzałowe na zawiasach pasowych i tarczowych/do pomieszczeń gospodarczych z sieni/

Rzut: Budynek zbudowano na planie prostokąta wydłużonego na osi pn.-pd. z 2-kondygnacyjnym, od zach, ryzalitem środkowym wydłużonym na osi pn.-pd. i niewielkim prostokątnym aneksem przylegającym do ryzalitu od pd.-zach a wydłużonym również na osi pn.-pd. Budynek dwu i pół traktowy- półtrakt w obrębie ryzalitu trójdzielnego- z dwutraktowym aneksem i dwoma traktami komunikacyjnymi ulokowanymi na osiach poprzecznych pd.-gł sień z wejściem i na osi pn.-boczna sień. Trakty komunikacyjne rozdzielone pomieszczeniami gospodarczymi, oflankowane od pd. i pn. pomieszczeniami mieszkalnymi; gł. sień-pd.- w formie trapezu mieści tuż przy gł. drzwiach po pn.-wsch stronie schody na piętro i do piwnicy, a pośrodku, przy pd. ścianie, duży komin; łączy się z wąską sienią przelotową ryzalitu i jest skomunikowana ze wszystkimi pomieszczeniami w przyziemiu. Sień boczna-pn. przedzielona pośrodku ścianą z przejściem mieści w trakcie frontowym, po pd.-stronie, schody na piętro mocno zwęża się na wysokości tylnego wejścia i jest również skomunikowana ze wszystkimi pomieszczeniami w przyziemiu. Duże izby mieszkalne podzielono asymetrycznie na dwa pomieszczenia kuchnie od zach i pokoje od wsch. Generalnie pomieszczenia nakryte stropami drewnianymi belkowymi z powałą lub podsufitką z desek.

Wkładkę złożył: K. Szafrńska, X. 1996r.
(imię, nazwisko i data)

Miejsce przechowywania negatywów u autora zdjęć

Bryła: budynek średniej wielkości, 2-kondygnacyjny z 2-kondygnacyjnym ryzalitem środkowym-ogrodowym i niewielkim 1-kondyg. aneksem WC przylegającym do ryzalitu od pd.zach.. Budynek podpiwniczony pod niewielkim frontowym fragmentem sieni gł. z użytkowym, mieszkalnym poddaszem. Nakryty dachem dwuspadowym typu naczółkowego; zachodnia połąć dachu nie~~nie~~ dłuższa od wsch.; środkowa część tej połąci dachowej, na szerokość ryzalitu, została na całej długości podniesiona, równolegle do gł. skosu, znacznie przedłużona poza gł. linię dachu tworząc daszek pulpitowy nad ryzalitem; tuż przy ryzalicie w dolnej części połąci mała lukarna nakryta daszkiem pulpitowym. Na frontowej połąci, w dolnej części, trzy wole oka rozmieszczone symetrycznie na osiach. Aneks WC nakryty płaskim daszkiem.

Elewacja frontowa/wsch./: 2-kondygnacyjna, 10-osiowa w przyziemiu, 7-osiowa w 2-kondygnacji, niesymetryczna, 3-osiowa w połąci dachowej. Elewacja o zróżnicowanej konstrukcji ścian na poszczególnych kondygnacjach: 1. w przyziemiu murowana, gładko otynkowana; w 1/4 dł., od strony pd. elewacja zdobiona dwu przeszłą arkadą przysłupa o murowanych i otynkowanych przysłupach i drewnianych, oszalowanych archiwoltach utworzonych z wyprofilowanych łukowo mieczy i oczepów z podwieszonymi, na osiach, półwalcowatymi zwornikami. W obrębie pola arkady po 1 otworze okiennym. 1/? długości elewacji od strony pn uskokowo wypiętrzone przed lico ściany pd. przyziemia oraz przed lico pn. fragmentu górnej kondygnacji. Od góry uskok zabezpieczono ceramiczną z dachówki karpiówki obdasznicą. W tej części elewacji dwa otwory drzwiowe rozmieszczono niesymetrycznie-na pd.krańcu i w centrum pn części elewacji- i ujęto w kamienne opaski wyróżnione ciemnym kolorem od jasnego lica ścian; pn. drzwi ze zwornikiem w nadprożu górą wyciętym w koronę. Drzwi oflankowano symetrycznie po obu stronach/pd./ lub jednostronnie/PN/ wąskimi otworami okiennymi. 2. Górna kondygnacja ryglowa w 3/4 dł. od pd. i oszalowana pionowymi deskami na styk z listwami nakładkowymi; szalunek w pd. części przedłużony na archiwoltę przysłupa i rozdzielony trzema szerokimi, pionowymi słupami rygla. W 1/4 dł., od str. pn./trzy osie okienne/ rygl obmurowany i otynkowany z dwoma skrajnymi lizenami wyróżnionymi kolorem a pokrywającymi się ze słupami rygla. Całość artykuowana niewielkimi, okienkami rozmieszczonymi niesymetrycznie, w części oszalowanej ujętymi w drewniane, profilowane opaski w części murowanej w tynkowe. W połąci dachowej symetrycznie rozmieszczono, w dolnej części, trzy wole oka; w ich obrębie małe okienka w formie poziomych prostokątów górą wyprofilowanych w łuk odcinkowy, ujęte w ozdobnie wyciętą po bokach i górą drewnianą opaskę.

Elewacja tylna/zach./: 2-kondygnacyjna zabudowana na osi środkowej, 2-kondygnacyjnym ryzalitem i 1-kondygnacyjnym aneksem WC przylegającym do ryzalitu. Centralny odcinek połąci dachowej, na osi ryzalitu, nieco podniesiony i mocno wysunięty nakrywa ryzalit. Elewacja w przyziemiu murowana, po stronie pd. 2-osiowa z dwoma przeszłami przysłupa o murowanych słupach i drewnianym "stole" oczepu z krótkimi mieczami. Po stronie pn ściana murowana, gładko otynkowana z niewielkim występem na lini między górną i dolną elewacją; 1-osiowa, niesymetryczna z jednym otworem okiennym -zaślepionym. Ryzalit od pd. i zach. -3-osiowy, od pn. ślepy. Druga kondygnacja elewacji i ryzalitu ryglowa, bez zastrzałów po str. pd.; pola między ryglami gładko otynkowane. Po stronie pn rygl gładko otynkowany z zatartym rysunkiem konstrukcji, pozbawiona otworów okiennych. W obrębie ryzalitu ściana od pd. licowana cegłą okładzinową i malowana; od pn. poziome rygle pomalowane na jasno.

Elewacja boczna/pn./: 3-kondygnacyjna/trzecia kondygnacja w obrębie naczółkowego szczytu/, poszerzona w kierunku zach. z wydłużoną zach. połącią dachu. 3-osiowa na dwóch pierwszych kondygnacjach/ w 2-kondygnacji środkowy otwór okienny zaślepiony/, 2-osiowa w 3-kondygnacji szczytu. Do poziomu szczytu murowana, gładko otynkowana z niskim cokołem wyodrębnionym małym uskokiem. Pionowe i poziome podziały elewacji w postaci narożnych lizen i gładkiej wstęgi fryzu między kondygnacyjnego oraz opasek okiennych wypracowano w tynku; podokienniki ceglane, otynkowane. Naczółkowy szczyt drewniany, oszalowany deskami pionowymi na styk z listwami nakładkowymi. Dwa prostokątne, niewielkie okna skupione pod naczółkiem ujęto w drewniane, profilowane opaski.

Elewacja boczna/pd./: 3-kondygnacyjna/trzecia kondygnacja w obrębie naczółkowego szczytu/, 3-osiowa w dwóch pierwszych kondygnacjach 2-osiowa w szczycie. Przyziemie murowane, trzy przeszłowe z 4 murowanymi słupami podtrzymującymi drewniane arkadowanie przysłupa z półwalcowymi zwornikami podwieszonymi od spodu. W obrębie arkad po 1-oknie w formie pionowego prostokąta ujętego w płaską tynkową opaskę z kamiennym podokiennikiem. 2 kondygnacja ryglowa oszalowana pionowymi deskami na styk z listwami nakładkowymi, malowana, podzielona 4 słupami drewnianymi na trzy części. Niewielkie okienka rozmieszczono niesymetrycznie w obrębie pól wyznaczonych przez drewniane słupy, ujęto w drewniane profilowane opaski. Naczółkowy szczyt, drewniany, nieco wysunięty przed lico dolnych kondygnacji, również oszalowany pionowymi deskami na styk z listwami. W 3 miejscach, pośrodku i na skrajach, deski szalunku nieco wydłużone, zachodzą na 2-kondyg. Pod naczółkiem skupione 2, niewielkie okienka w drewnianych opaskach.

1. Miejscowość
BOGATYNIA-MARKOCICE

2. Obiekt (nazwa jak w karcie)
DOM MIESZKALNO-GOSPODARCZY
ul. Nadrzeczna nr 16/16a

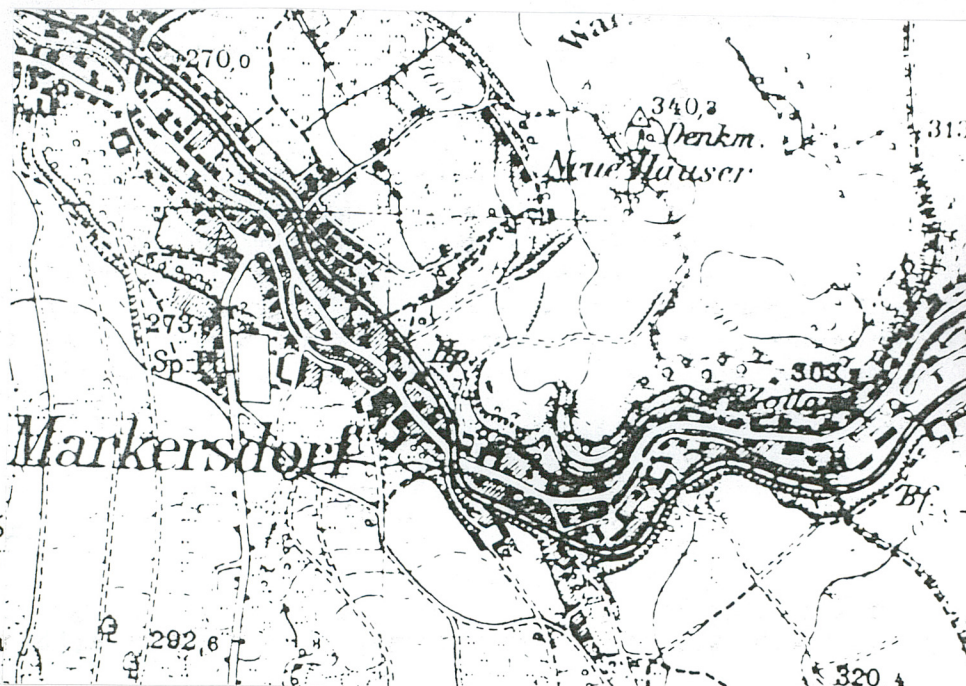
3. Zawartość wkładki (nazwa obiektu lub materiału uzupełniającego)
Opis. Materiał ilustracyjny

Wnętrza i wyposażenie: budynek jest obecnie domem mieszkalnym trzyrodzinnym. Z wyposażenia zachował się tylko piec kaflowy o kaflach zdobionych wicią roślinną i rozetami z małą nadstawą zdobioną liśćmi palmowymi.

Instalacje: elektryczna 2-fazowa podtynkowa, wodna, szambo; ogrzewanie - piece węglowe.

Spis ilustracji:

1. Budynek mieszk.-gosp.
widok z pn-wsch.
2. Plan orientacyjny polski
3. Plan sytuacyjny
4. Rzut przyziemia
5. Plan orientacyjny niemiecki z 1936r.
6. Elewacja frontowa/wsch/
7. Elewacja tylna/zach/
fragment pn/
8. j.w. fragment pd.
9. Elewacja boczna pn/
10. Elewacja boczna/pd/
11. Okno skrzynekowe/pd./
12. Okno krosnowe, zdwojone/piętro-front/
13. Okienko w wolim oku/front/
14. Drzwi gł. frontowe/pd./
15. Drzwi boczne, frontowe/pn/
16. Posadzka w sieni gł.
17. posadzka w sieni bocznej/pn/
18. Piec kaflowy mieszkanie pn.



Wkładkę założył: K. Szafrńska, X. 1996
(imie, nazwisko i data)

Miejsce przechowywania negatywów u autora



1. Miejscowość
BOGATYNIA-MARKOCICE

2. Obiekt (nazwa jak w karcie)
DOM MIESZKALNO-GOSPODARCZY
ul. Nadrzeczna nr 16/16a

3. Zawartość wkładki (nazwa obiektu lub materiału uzupełniającego)
Materiał ilustracyjny





14



16



17



15