

A B C D E F G H I J K L M N O P R S T U V W X Y Z

Nr DOLNOŚLĄSKIE

1270

1. Obiekt

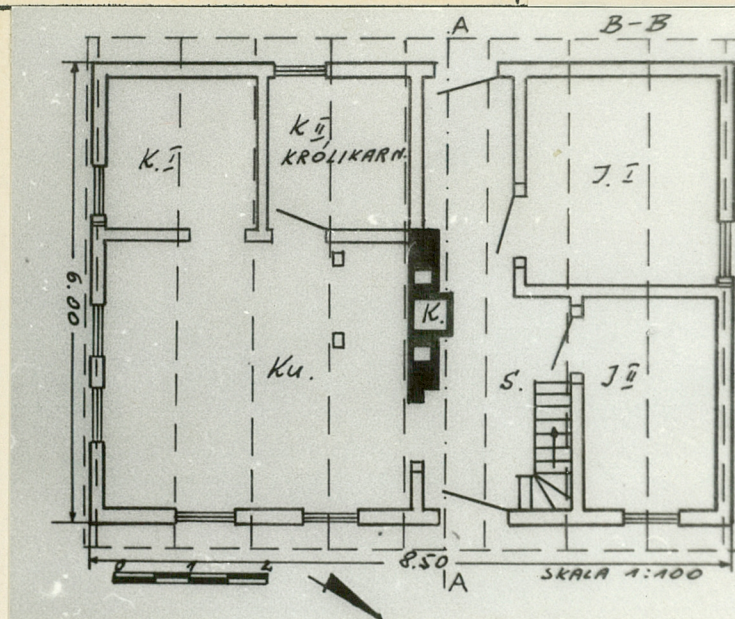
DOM MIESZKALNY /CHAŁUPA/ NR 122

2. Czas powstania  
pocz. II poł.  
XIX w.

3. Miejscowość

STARY WALISZÓW

11. 2



4. Adres

Stary Waliszów nr 122

nr hipoteczny

5. Przynależność administracyjna

wałbrzyskie

województwo

gmina Bystrzyca Kłodzka

pod. Kłodzko

6. Poprzednie nazwy miejscowości

Alt Waltersdorf

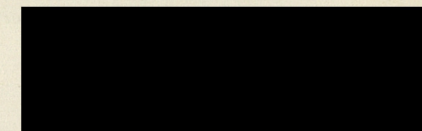
7. Przynależność administracyjna  
przed 1.VI.1975 r.

wrocławskie

województwo

powiat Bystrzyca Kłodzka

8. Właściciel i jego adres



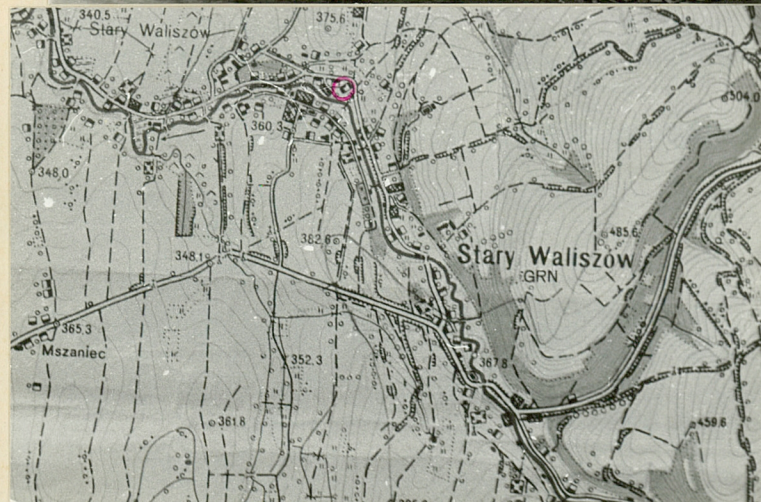
9. Użytkownik i jego adres

J.W.

10. Rejestr zabytków

Nr 497/740

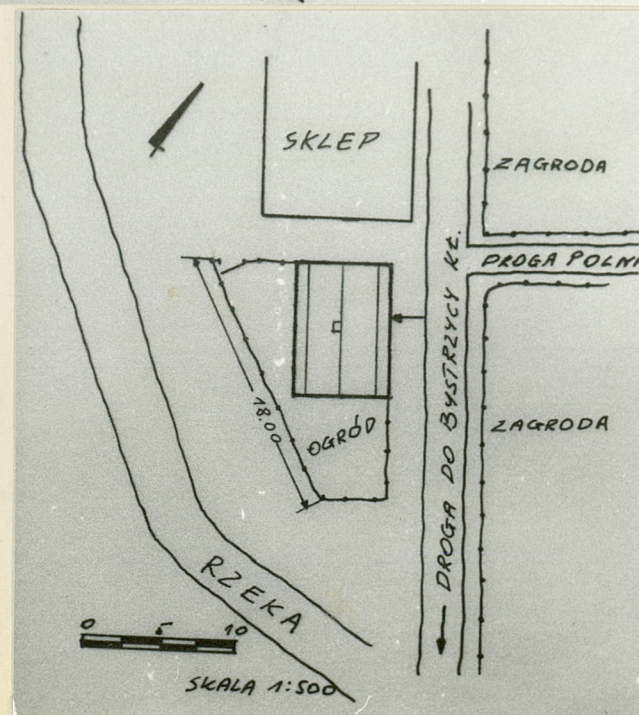
data 30.09.1980



Jacek Bohdanowicz

autor zdjęć  
data wykonania 1986 03 19

miejsce przechowywania negatywów  
BBIDZ-Walbrzych





12. Autorzy, historia obiektu, określenie stylu.

Budynek mieszkalno-gospodarczy o konstrukcji wieńcowej. Obecny właściciel, [REDAKTOWANE], odziedziczył go po swoim ojcu, [REDAKTOWANE], który był właścicielem obiektu od roku 1946. Historia budynku przed 1946r. nie znana. W okresie powojennym obiekt był użytkowany wyłącznie do celów gospodarczych jako pomieszczenie na sprzęty, słomę oraz w pewnych okresach jako chlew, kurnik oraz królikarnia.

13. Opis (sytuacja, materiał i konstrukcja, rzut, bryła, elewacje, dach, wnętrze, wyposażenie, instalacje)

Budynek dwukondygnacyjny, pełniący pierwotnie funkcje mieszkalno-gospodarcze, obecnie część jego pomieszczeń wykorzystywana jest jako kurnik i królikarnia. Usytuowany w środkowej części wsi, elewacją wzdłużną przednią w kierunku drogi, w odległości ok. 3m od niej, elewacją wzdłużną tylną w kierunku rzeki, w odległości ok. 15m od niej, elewacją wzdłużną przednią w kierunku północnym. Budynek wolnostojący, znajduje się przy nim mały, nieużytkowany obecnie ogródek. Brak sąsiedztwa innych zagrod, w najbliższym budynku znajduje się sklep spożywczy. Typ ogrodzenia - sztachetowy.

Materiał, konstrukcja, technika : drewno, kamień, cegła, tynk, glina, trzcina, słoma, eternit, żelazo.

- posadowienie : fundament płytki z nieotynkowanego kamienia i cegły, poza łudniową część budynku na ceglanej podmurówce wys. ok. 20cm.
- ściany : wszystkie ściany zewnętrzne drewniane, o konstrukcji wieńcowej, węgłowane "na jaskółczy ogon", z krawędziaków /20 x 20/ o sfazowanych krawędziach. Szczeliny między balami wypełnione mchem, słomą gliną i tynkiem. W obydwu elewacjach szczytowych bale zrębu sztukowane, łączone ze sobą metalowymi klamrami /patrz fot. 7/. Zrąb bielony, częściowo otynkowany. Ściany wewnętrzne: wszystkie ściany drewniane z wyjątkiem fragmentu ściany w kuchni, mieszczącej urządzenia kominowe, wzniesionej z cegły. Pozostałe z bali i belek o przekroju do 30cm, węgłowane "na obłap", w ściany zewnętrzne węgłowane "na jaskółczy ogon". W obu izbach komórce oraz sieni nieotynkowane, bielone, uszczelnione mchem, słomą i gliną, w kuchni otynkowane, uszczelnione gliną i słomą, w królikarni obite dyktą i płytami paździerzowymi. Belki ścian wpuszczane w pazy wycięte w odrzwiach. Ściany I-kondygnacji obecnie wyburzone, pierwotnie prawdopodobnie z desek i bali.
- sklepienia i stropy : we wszystkich pomieszczeniach drewniane, belkowe. W lewej części budynku oraz sieni - otynkowane, w kuchni wsparte dodatkowo na dwóch pionowych słupach. Belki stropowe o sfazowanych krawędziach i lekko profilowanych głowicach /20 x 20/ wychodzą poza lica ścian wzdłużnych. Stropy I-kondygnacji - drewniane, nagie.
- wieźba dachowa : dach dwuspadowy, mansardowy, konstrukcja wieźby krokwiowo-jętkowa, wzmocniona stolcami, zastrzałami i wiatrownicami. Krokwie wpuszczone w ostatki belek stropowych.
- pokrycie dachu : dach pokryty jedną warstwą gontów, następnie eternitem. Obydwa szczyty opierane deskami "na styk", olistwowane. Krawężnice zabezpieczone deskami.
- posadzki, podłogi : w obu izbach deski i żerdzie o przekroju 8-10cm, w kuchni - deski kładzione na styk, w komórce i królikarni - klepisko, pierwotnie prawdopodobnie deski, w sieni posadzka cementowa. Na I-ej i II-ej kondygnacji podłogi z desek mocowanych do belek stropowych na styk.
- schody : na I-ą kondygnację drewniane, policzkowe, zabiegowe, bez poręczy. Na II-ą kondygnację schodów brak.
- otwory : okienne - ościeżnicowe i skrzynekowe, dwudzielne, trzypoziome o równych kwaterach, oszkłone na kit w szczeblinach krzyżowych. Część otworów okiennych obitych deskami, w zachodniej ścianie szczytowej otwór zabezpieczony siatką drucianą. Drzwiowe - łączone /odrzwia/ z belkami zrębu za pomocą wpustu i paz. Wszystkie drzwi jednoskrzydłowe. zewnętrzne ramowo-płycinowe, wewnętrzne - deskowo-sponowe.



14. Kubatura	15. Powierzchnia użytkowa	16. Przeznaczenie pierwotne	17. Użytkowanie obecne
$\sim 310 m^3$	$\sim 124 m^2$	prawdopodobnie mieszkalno-gospodarcze	użytkowany, kurnik i królikarnia oraz składzik na sprzęty
18. Prace budowlane i konserwatorskie, ich przebieg i dokumentacja	19. Stan zachowania (fundamenty, ściany zewnętrzne, ściany wewnętrzne, sklepienia, stropy, konstrukcje dachowe, pokrycia dachu, wyposażenie i instalacje)		
Nie przeprowadzano żadnych prac .	<p>fundament - stan średni</p> <p>ściany zewnętrzne - stan średni</p> <p>ściany wewnętrzne - stan zły, liczne ubytki w drewnie i tynku</p> <p>stropy - stan zły, liczne ubytki, w kuchni konieczne było podparcie stropu słupami</p> <p>podłogi - stan bardzo zły, w kuchni i obu izbach liczne ubytki w deskach i żerdziach,</p> <p>konstrukcja dachu oraz pokrycie - stan dobry</p> <p>wyposażenie oraz instalacje - brak instalacji, piec wyburzony</p>		
20. Najpilniejsze postulaty konserwatorskie	<p>Wypełnić ubytki w ścianach wewnętrznych i zewnętrznych, podeprzeć belki stropowe w kuchni, wymienić część desek podłogowych, przeprowadzić ogólną renowację stolarki drzwiowej i okiennej.</p>		



21. Akta archiwalne (rodzaj akt, numer i miejsce przechowywania)

22. Bibliografia

23. Źródła ikonograficzne i fotograficzne (rodzaj, miejsce przechowywania, sygnatury)

24. Uwagi różne

25. Wypełnił

*Jacek Bohdanowicz*  
Imię i nazwisko

data *1986 04 28*

26. Sprawdził

.....  
Imię i nazwisko

data .....

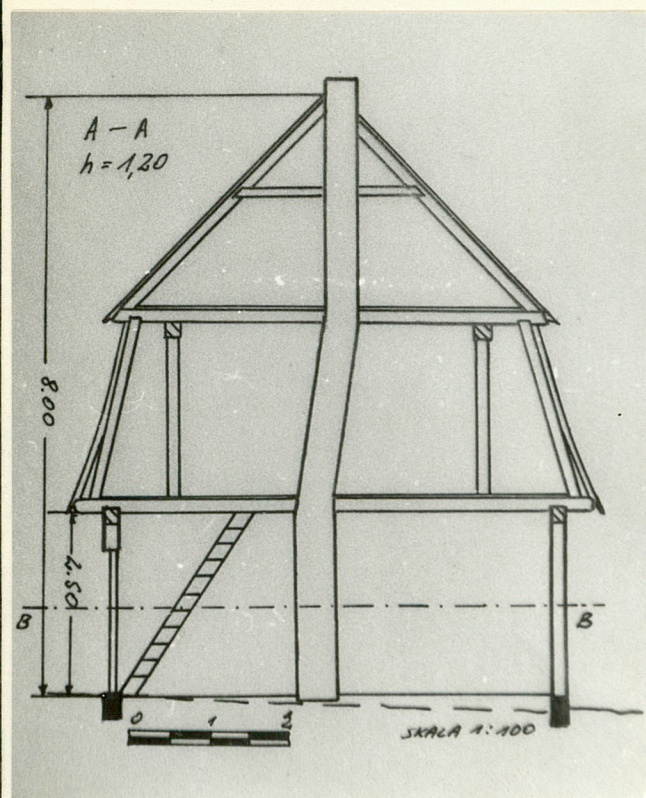
27. Załączniki



1. Miejscowość  
Stary Waliszów

2. Obiekt (nazwa jak w karcie)  
budynek mieszkalny

3. Zawartość wkładki (nazwa obiektu lub materiału uzupełniającego)  
przekrój pionowy, zdjęcia, tekst



Fot.2 Elewacja  
wzdłużna  
przednia



Fot.3 Elewacja wzdłużna  
tylna



Fot.4 Elewacja szczytowa  
lewa

Wkładkę założył: Jacek Bohdanowicz, 1986 04 07  
(imie, nazwisko, data)

Miejsce przechowywania negatywów: BBiDZ-Wałbrzych



cd. z karty

Bryła. Budynek zbudowany na planie prostokąta, prostopadłościenny. Szerokofrontowy. Niepodpiwniczony. Parter oraz dwie kondygnacje na nieużytkowym poddaszu. Dach dwuspadowy, mansardowy.

Wnętrze. Układ pomieszczeń: na parterze dwie izby, kuchnia i dwie komórki oraz sień, I-a kondygnacja wykorzystywana pierwotnie jako mieszkanie, obecnie po wyburzeniu ścianek działowych stanowi jedno pomieszczenie spełniające rolę strychu, II-a kondygnacja niewykorzystywana.

Wyposażenie, instalacje. Brak instalacji wodnej, elektrycznej i kanalizacji. Piec grzewczy wyburzony, komin z cegły. Rynien brak.



1. Miejscowość  
Stary Waliszów

2. Obiekt (nazwa jak w karcie)  
budynek mieszkalny

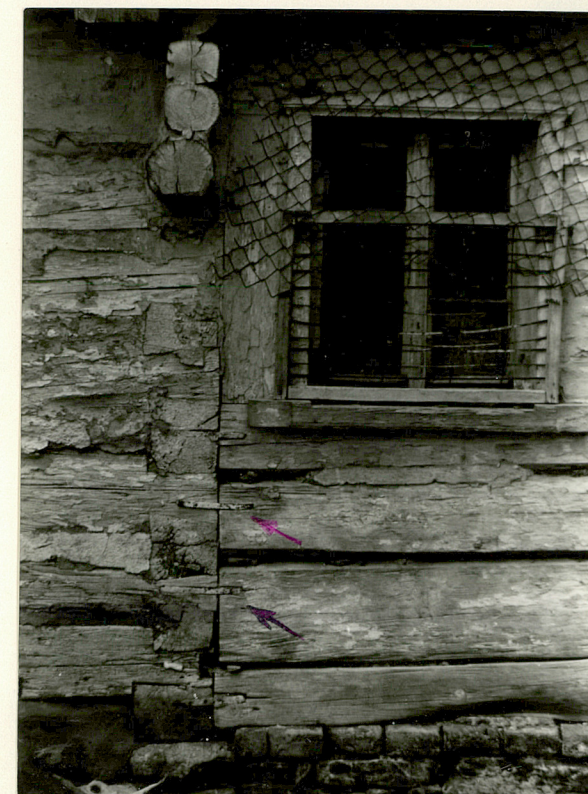
3. Zawartość wkładki (nazwa obiektu lub materiału uzupełniającego)  
zdjęcia



FOT. 5. ELEWACJA SZCZYTOWA PRANA



FOT. 6. FRAGMENT NĘDZA I OKIAPU



FOT. 7. FRAGMENT ELEWACJI SZCZYTOWEJ PRANEJ

Wkładkę założył: Jacek Bohdanowicz, 1986 04 07  
(imię, nazwisko, data)

Miejsce przechowywania negatywów: BBiDZ-Wałbrzych





FOT. 8. OTWÓR DREWNIANY ELEWACJI  
WRODZINEJ PRZEDNIEJ