

1. Obiekt

KOŚCIÓŁ PARAFIALNY p. w. ŚW. MARII MAGDALENY

2. Czas powstania

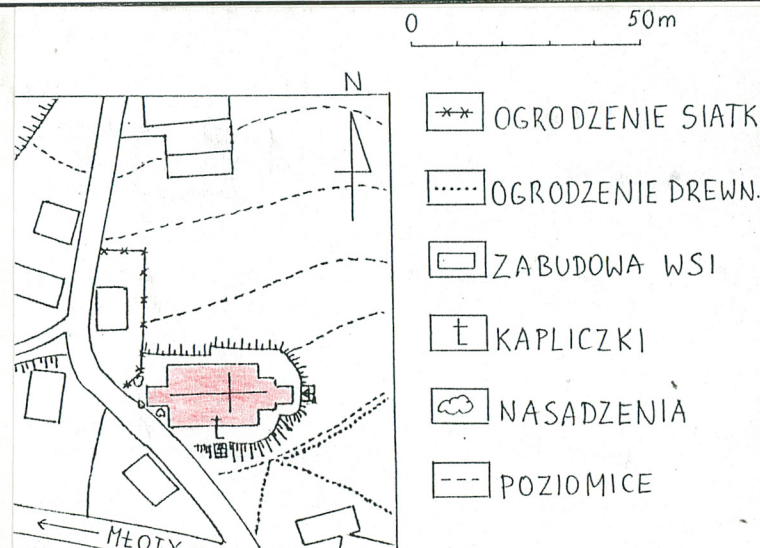
1823–1824

3. Miejscowość

WÓJTOWICE



1.



3.

4. Adres

57–516 Wójtowice

nr hipoteczny nr działki geodezyjnej 67/4

5. Przynależność administracyjna

województwo wałbrzyskie  
gmina Bystrzyca Kłodzka

6. Poprzednie nazwy miejscowości

pow. Kłodzko  
Voytesdorf (1357), Voigtsdorf (1747–1945), Voigtsdorf bei Habelschwerdt (1910)

7. Przynależność administracyjna przed 1 VI 1975

województwo wrocławskie  
powiat Bystrzyca Kłodzka

8. Właściciel i jego adres

Parafia rzymskokatolicka p.w. Marii Magdaleny, 57–516 Wójtowice, ul. Główna 4

9. Użytkownik i jego adres

Parafia rzymskokatolicka p.w. Marii Magdaleny, 57–516 Wójtowice, ul. Główna 4

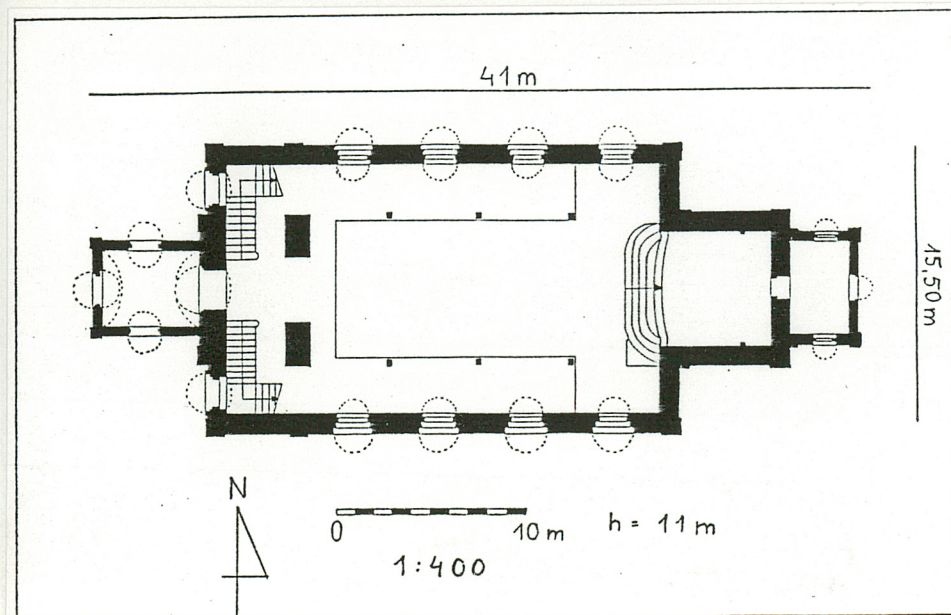
10. Rejestr zabytków

1280

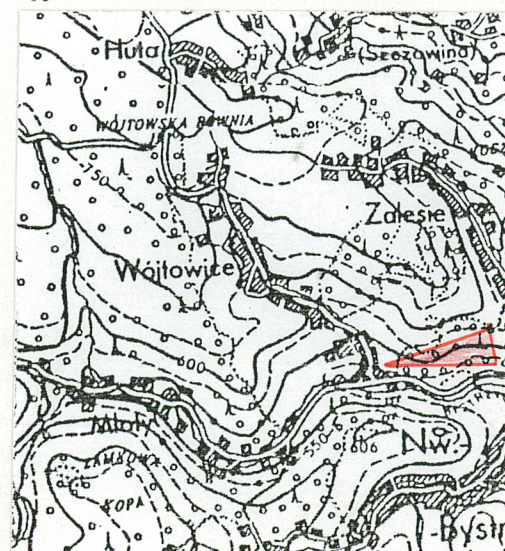
Nr 1018/Wł

data 14.05.1984

2.



4.





## Historia

Wójtowice wzmiankowane w r. 1319 w XIV i XV w. pozostawały własnością bystrzyckich wójtów. Zniszczone w czasie wojen husyckich odbudowywane były jeszcze w 1531 r. W latach 1565–1566 wzniesiono we wsi luteriański kościół, a przy nim założono cmentarz. W 2 poł. XVIII w. Wójtowice były średniej wielkości wsią zamieszkiwaną przez 16 kmieci i 35 zagrodników. Do końca stulecia wzrosła znacznie ilość uboższych gospodarstw zagrodniczych i chałupniczych. W tym też czasie Wójtowice znajdujące się na terenie wchodzącym w skład domeny króla pruskiego miały charakter rolniczo-rzemieślniczy. Później, w 2 poł. XIX w. stały się letniskiem. W latach 1885–1941 do Wójtowic należały: m.in. kolonia Opoczka (*Dintersöh*) oraz grunt z pozostałościami osiemnastowiecznego Fortu Wilhelma. Po r. 1945 Wójtowice zostały zasiedlone, ale systematycznie wyludniają się. Współcześnie wieś ma charakter rolniczo-letniskowy i możliwość rozwoju jako wczasowisko.

Pierwszy w miejscowości drewniany kościół luteriański, wzniesiony w latach 1565–1566 i przejęty przez katolików w 1651 r. miał w r. 1789 status kościoła cmentarnego i należał do parafii w Bystrzycy Kłodzkiej. Do starego kościoła przypisane były niewielkie dobra parafialne, na których w 1790 r. wzniesiono Fort Wilhelma. Później, na początku XIX w. znalazły się one wraz z ruinami fortu w rękach wolnego sędziego Dintera. Wówczas też w związku ze złym stanem technicznym tutejszego kościoła pojawiła się potrzeba budowy nowej świątyni. Inicjatywa jej wzniesienia wyszła, jak sugerują to przekazy, od królewskiego leśniczego i wolnego sędziego z Wójtowic Josepha Dintera. Nowy kościół zbudowano w latach 1823–1824 w dolnej, bardziej dostępnej części wsi. Miał on także być na poły kościołem garnizonowym i służyć kompanii inwalidów, której członkowie należeli niegdyś do załogi Fortu Wilhelma. Kościołowi nadano dawne wezwanie św. Marii Magdaleny. Początkowo utworzono w Wójtowicach stację duszpasterską, a w 1911 r. erygowano w jej miejsce parafię. Do parafii tej początkowo należała Lasówka, a później Młoty, Huta i Opoczka. Parafia w Wójtowicach funkcjonuje także i obecnie.

Po wzniesieniu nowego kościoła podjęto w XIX w. szereg innych działań organizacyjno-budowlanych. Założono nowy cmentarz usytuowany w oddaleniu od kościoła, przy drodze do Młotów. Zbudowano plebanię (przy ul. Górnej 4), oraz nowy drewniany budynek szkolny. Później zastąpiono go kolejnym, nowszym, obecnie niezidentyfikowanym. Zburzono starą, drewnianą świątynię w górnej części Wójtowic, ale później, w 2 poł. XIX w. upamiętniono miejsce jej usytuowania.

## Sytuacja

Wójtowice położone przy jednej z lokalnych dróg łączących Starą Bystrycę z Polanicą Zdrój usytuowane są w dolinie potoku, lewego dopływu Bystrzycy. Południowa, dolna część wsi znajdująca się u ujścia potoku leży na wysokości około 435 m n.p.m., a górna, północna część miejscowości sytuuje się na wysokości około 720 m n.p.m. Wieś otaczają grzbiety wzniesień porośnięte lasami świerkowymi i świerkowo-bukowymi regla dolnego.

Kościół usytuowany został w dolnej, południowej części wsi, przy wylocie ul. Górnej (główniej drogi wiejskiej), łączącej się z szosą z Bystrzycy do Młotów. Od południowego zachodu teren kościelny wydzielony jest ul. Górną, od północy i wschodu sąsiaduje z użytkami rolnymi, a od południa — z działką budowlaną z zagrodą wydzieloną drewnianym płotem (il. 4, 6). Kościół stoi na niewielkiej platformie o nieregularnym zarysie, wzmocnionej miejscami od wschodu i południa niskim, kamiennym murem oporowym. Platformę tę założono w dolnej partii łagodnego stoku wzniesienia obniżającego się w kierunku południowo-zachodnim. Teren, na którym wzniesiono kościół nie został ogrodzony. Przed południową elewacją ustawiono krucyfiks. Przed fasadą kościoła posadzono trzy lipy drobnolistne, a wzdłuż północnej elewacji korpusu (od strony wsi) widoczne są pnienie po wyciętych lipach tworzących szpaler, posadzony zapewne niedługo po zakończeniu budowy.

## Materiał, konstrukcja, technika

### Ściany.

Murowane z kamienia i cegły, tynkowane. Górne partie ścian nawy głównej, nad emporami częściowo o konstrukcji szkieletowej z wypełnieniem cegłą, a częściowo drewniane. Wystrój elewacji wykonany głównie z tynku, ale też przy użyciu kamienia. Nieregularnymi kamieniami oblicowano elewacje kruchty przed fasadą, a regularnymi ciosami — cokół, lizeny w fasadzie oraz naroża korpusu (il. 11). Gzymsy koronujące profilowane, murowane z cegły, tynkowane. W fasadzie kamienne portale. Konstrukcję drewnianego chóru muzycznego i empor tworzą odeskowane obustronnie belki umocowane w ścianach nawy wsparte na dwóch odcinkach muru stanowiącego też oparcie dla wieży. Belki nośne empor podparto dwoma rzędami murowanych lub drewnianych (?) i ogipsowanych filarów, ustawionych na kamiennych cokołach. Ponad nimi kolejne rzędy drewnianych, ogipsowanych filarów podtrzymujących ściany nawy głównej (il. 21–23, 25). Ściany nawy osłonięte drewnianymi, współczesnymi boazeriami.



14. Kubatura 3429,6 m <sup>3</sup>	15. Powierzchnia użytkowa 458 m <sup>2</sup>	16. Przeznaczenie pierwotne kościół	17. Użytkowanie obecne kościół
18. Prace budowlane i konserwatorskie, ich przebieg i dokumentacja  Przed 1994 r. przeprowadzono remont dachu wymieniając pokrycie na nowe z blachy. Obecnie, w r. 1997 było ono malowane. Wewnątrz kościoła w nawie założono drewniane boazerie oraz wymalowano częściowo okienne ściany. Brak dokumentacji prac remontowych, wykonywanych przez lokalnych rzemieślników.		19. Stan zachowania (fundamenty, ściany zewnętrzne, ściany wewnętrzne, sklepienia, stropy, konstrukcja dachu, wyposażenie i instalacje)  Fundamenty — w stanie dobrym, zawilgocone Ściany zewnętrzne prezbiterium i nawy — w stanie dobrym, z tym że miejscami zawilgocone, ze względu na istniejące dawniej nieszczelności w dachowym pokryciu. Widoczne też w niektórych miejscach spękania murów nawy. Stropy w stanie dobrym, miejscami z ubytkami podsufitki, sufity nad emporami częściowo uszkodzone, podbite dyktą. Konstrukcja drewnianego chóru muzycznego oraz balustrada chóru — w stanie dobrym. Konstrukcja więźby dachowej nad prezbiterium i nawą — w stanie dość dobrym, ale krokwie dachu pulpitu nad nawami bocznymi rozluźnione. Pokrycia dachowe nad prezbiterium, nawą, aneksem i kruchtami — szczelne. Wyposażenie — w stanie dobrym. Wystrój — w stanie dobrym, w niektórych miejscach widoczne ubytki warstwy malarskiej. Instalacje — w stanie dobrym.	
		20. Najpilniejsze postulaty konserwatorskie Ochronie konserwatorskiej podlega dyspozycja przestrzenna kościoła, bryła, wystrój wnętrz i wystrój elewacji. Przy zakładaniu kolejnego pokrycia wskazane jest wykonanie go z blaszanych płyt, które z kolei należałoby ułożyć w prostym, geometrycznym układzie zbliżonym do tzw. niemieckiego układu łupka. Nowy układ pokrycia dachowego należy zaprojektować. Koloryt dachu należy utrzymać w odcieniu szarości. Naprawy i wzmocnienia wymaga więźba dachowa. Przy zachowaniu obecnego pokrycia dachowego na nowo umocować krokwie w więźbach dachowych nad nawami bocznymi. Niewykonanie tych prac grozi zerwaniem dachów w czasie gwałtownych wichur. Konserwacji, z zachowaniem kolorystyki należy poddać drewniany chór muzyczny i emporę, stylową stolarkę drzwiową oraz kamieniarkę. Renowacji wymaga także polichromia wnętrza kościoła. Wszystkie planowane prace remontowo-konserwatorskie muszą być konsultowane z W.K.Z. w Wałbrzychu.	



21. Akta archiwalne (rodzaj akt, numer i miejsce przechowywania)

24. Uwagi różne

22. Bibliografia

Bach A., *Urkundliche Kirchen-Geschichte der Grafschaft Glatz*, Breslau 1841, s. 405.  
Berger A., *Eine Übersicht über die Pfarreien und Kuratien der Grafschaft Glatz betreffend die Zeit von 1841–1946*, Kirchlengen, Kreis Herford 1961, mps., s. 121.  
Heinke A., *Die Grafschaft Glatz*, Breslau 1941, s. 44.  
Hochberg von, Landrath, *Statistische Darstellung des Kreises Habelschwerdt Regierungs Bezirk Breslau Provinz Schlesien*, Habelschwerdt 1869, s. 133.  
Hutter-Wolandt U., *Karl Friedrich Schinkel und der evangelische Kirchenbau unter besonderer Berücksichtigung Schlesiens* w: *Schinkel in Schlesien* (Deutsch-polnisch Symposion in der Vertretung des Landes Niedersachsen beim Bund), Königswinter 1995, s. 43–46.  
Knie J., *Alphabetisch–statistisch–topographische Übersicht der Dörfer, Flecken, Städte und anderen Orte der Königlichen Preuss. Provinz Schlesien*, Breslau 1845, s. 709.  
*C.d. wkładka nr 3*

23. Źródła ikonograficzne i fotografie (rodzaj, miejsce przechowywania, sygnatury)

Widok kościoła, reprodukcja fotografii w: Heinke A., *Die Grafschaft Glatz*, Breslau 1941, w zbiorach Biblioteki Uniwersyteckiej we Wrocławiu.

25. Opracował

tekst Iwona Rybka-Ceglecka, XI. 1997 .....

plany, rysunki Iwona Rybka-Ceglecka, XI. 1997 .....

zdjęcia fotograficzne Iwona Rybka-Ceglecka, IV, IX. 1997 .....

miejsce przechowywania negatywów — u autora zdjęć

KARTA PO WYPEŁNIENIU PODLEGA OCHRONIE NA PODSTAWIE PRZEPISÓW PRAWA AUTORSKIEGO

26. Adnotacje o inspekcjach, informacje o zmianach (daty, imiona i nazwiska wypełniających)

27. Załączniki

Wkładki do kart ewidencyjnych - 6 szt.



1. Miejscowość, gmina, województwo WÓJTOWICE gm. Bystrzyca Kłodzka woj. wałbrzyskie	2. Obiekt (nazwa jak w karcie) KOŚCIÓŁ PARAFIALNY p. w. ŚW. MARII MAGDALENY	3. Zawartość wkładki (nazwa obiektu lub materiału uzupełniającego) C. d. tekstu rubryki 12 Historia.
--	---	---

*c.d. rubryki nr 12 Historia*

Tu też i naprzeciw gospodarstwa nr 20 urządzono taras ziemny, z którego roztacza się efektowny widok ku Górom Bystrzyckim. Na tarasie ustawiono piaskowcowy krucyfiks z Grupą Ukrzyżowania, powstały w r. 1810, utrzymany w stylu łączącym elementy późnego baroku i wczesnego klasycyzmu. Taras ten obsadzono szpalerem z czterech świerków, a jego otoczenie urządzono na sposób ogrodowy. I w końcu w lesie sąsiadującym z górną częścią wsi założona została w r. 1866 pustelnia. W 1877 r. przy pustelni powstała droga krzyżowa, dziś już częściowo zniszczona.

Jak już powyżej wspomniano budowę nowego kościoła rozpoczęto w 1823 r., kiedy to położono kamień węgielny. Przy budowie wykorzystano materiał z rozbieranego Fortu Wilhelma. W r. 1824 kościół ukończono i poświęcono. Nie wzniesiono go w stylu lokalnego budownictwa sakralnego Kłodziny, ale w stylu rozwijanym w środowisku berlińskim przez C. F. Schinkla, który w latach 1811–1841 nadzorował pracę inspektorów budowlanych i architektów w Prusach i na Śląsku. Schinkel korygował i zatwierdzał projekty miejscowych architektów, które z kolei znowu przekształcane były jeszcze w czasie realizacji przez lokalnych budowniczych oraz rzemieślników. Przykładem tego rodzaju procesu kształtowania koncepcji nowowznionych obiektów była budowa ewangelickiego kościoła w Bystrzycy Kłodzkiej, projektowanego wstępnie w 1821 r. przez tutejszego inspektora budowlanego Friedricha. Nie można wykluczyć, że może i on projektował kościół w Wójtowicach, znajdujący się na terenie powiatu bystrzyckiego. Prace budowlane prowadził budowniczy Rolle z Bożkowa.

Kościół ten choć ogólnie odpowiada schinklowskiemu standartowi małej, wiejskiej świątyni nie jest dziełem samego Schinkla. Przemawiają za tym zbyt nie rozczłonkowanie jego bryły i echa osiemnastowiecznego jeszcze neoklasycyzmu charakteryzującego się spiętrzeniem form oraz stosowaniem tradycyjnej artykulacji elewacji.

Przede wszystkim należy odnotować rozwiązania stosowane przez Schinkla, które wykorzystano przy projektowaniu kościoła w Wójtowicach. Tak więc korpus nawowy kościoła rozplanowano na rzucie prostokąta i podzielono na trzy nawy. Zamiast jednak zachować zwartą i jednolitą bryłę tego korpusu wypełnionego emporami zróżnicowano wysokość naw, ukształtowano go jako

pseudobazylikowy. Wnętrze korpusu rozwiązano w duchu architektury kościołów ewangelickich z wielopiętrowymi emporami, i aby uzyskać ten efekt ponad rzeczywistymi emporami zamarkowano na ścianach nawy głównej drugą ich kondygnację (il. 1–2, 21–22). Innym z kolei rozwiązaniem charakterystycznym dla Schinkla było rozczłonkowanie elewacji dużymi, wydłużonymi oknami. Rozwiązanie to w stylu arkadowym inspirowane było zapewne architekturą wczesnego włoskiego renesansu. Schinkel częściej oczywiście oświetlał korpusy nawowe w bardziej klasyczny sposób, oknami w osiach okiennych, by nie zasłaniać ich emporami. Czasem jednak odstępował od tej zasady w przypadku mniejszych obiektów, jak np. kościoła w Kątach Wrocławskich (1834–1836), i przeprował w elewacjach duże okna, które z konieczności musiały być częściowo zasłonięte przez emporę. Tak też problem oświetlenia rozwiązał projektant wójtowickiego kościoła.

Schinklowska koncepcja formowania małego budynku sakralnego rzutowała też, jak się wydaje, na koncepcję fasady przeprutej trzema otworami wejściowymi o łuku pełnym i zwieńczonej trójkątnym szczytem. Ponadto projektant wójtowickiego kościoła nawiązał do charakterystycznych dla Schinkla form otworów i obramień, które powstały pod wpływem włoskiej architektury romańskiej, gotyckiej i wczesnorenesansowej. Chodzi tu m.in. o rozety oraz uskokowe obramienia, zaczerpnięte z neogotyku i dostosowane do otworów o łuku pełnym (il. 7, 8). Obramienia te nie były zresztą odosobnione w architekturze lat dwudziestych i trzydziestych XIX w., jak dowodzi tego np. kościół szpitalny w Bystrzycy Kłodzkiej, przebudowany w 1833 r.

Natomiast neoklasycyzm o osiemnastowiecznej genezie rzutował na charakterystyczne spiętrzenie trójkątnych naczółków w fasadzie kościoła oraz w prezbiterialnej części kościoła, a także na formy podziałów elewacji, które zresztą maksymalnie uproszczono i ukształtowano mało plastycznie (il. 7, 11, 12). Architektura chóru muzycznego i empor utrzymana została w stylu neoklasycyzmu z elementami neorenesansu odwołującego się do włoskiego quattrocenta.

Niestety nie wiadomo czy wieża była integralną częścią kościoła, czy też powstała później, jak sugeruje to Heinke. Wieża ta nie jest obcym wtrętem w stosunku do kościoła ze względu na miejsce usytuowania, sposób włączenia w korpus nawowy, architekturę i formy hełmu. W związku z tym mogła powstać wraz z kościołem w latach dwudziestych, stanowiąc element fasady kościoła, kształtowanej na zasadzie spiętrzenia brył (il. 11).



Gdyby jednak omawiana wieża powstała później, trzeba zwrócić uwagę na fakt, że starano się ją dostosować do architektury kościoła. Ogólnie więc świątynia w Wójtowicach jest przykładem recepcji nowoczesnych rozwiązań formalnych przez lokalnych architektów czynnych na terenie Hrabstwa Kłodzkiego. I choć w architekturze kościoła widoczne są reminiscencje osiemnastowiecznego neoklasycyzmu jest on interesującym przykładem wczesnej fazy kościelnego stylu arkadowego. Powstał też w czasie, gdy Schinkel projektował kościoły ewangelickie dla Małej Panwii i Bystrzycy Kłodzkiej i poprzedza, jeśli chodzi o chronologię, inne śląskie budowle sakralne z lat trzydziestych XIX w. reprezentujące architekturę schinklowską.

Nie wiadomo jak przedstawiała się pierwotna koncepcja kolorystyki wnętrza kościoła. Obecnie jest ona koncepcyjnie niespójna, co sugeruje, że powstała może w dwóch etapach. Po ukończeniu budowy kościoła wykonano być może polichromię architektoniczną ścian prezbiterium i ścian nawy głównej, złożoną z pilastrów wielkiego porządku i belkowań, co też mogło być echem schinklowskich rozwiązań (il. 16, 19–20, 26, 28). Inna z kolei koncepcja kolorystyki empor (marmoryzacja) powstała być może później, około r. 1870. Bazowała na rozwiązaniach stosowanych przez architektów szkoły berlińskiej, np. Stülera, który wzbogacał wystrój wnętrz marmoryzacją przetworzoną w duchu neoklasycyzmu (il. 22, 23, 25). Biorąc natomiast pod uwagę stylistyczny charakter wyposażenia kościoła można sądzić, że wykonawcami polichromii chóru muzycznego i empor byli lokalny malarz i sztukator. Wykonano też malowidła w medalionach na balustradach chóru muzycznego i empor (il. 24, 25).

W latach ok. 1880–1900 kościół rozbudowano o kruchtę przed fasadą kościoła, którą poprzez formy obramień otworów zbliżono stylistycznie do architektury kościoła. W stosunku do niego różnią ją jednak inne proporcje, odmienne formy gzymsu oraz zastosowanie kamiennej licówki, typowej dla ostatnich dwóch dziesięcioleci XIX w. (il. 11–12). I w końcu, w czasach proboszcza Maximiliana Tschitschke (1908–1940) przeprowadzono renowację polichromii wnętrza kościoła, którą wykonał malarz Wörndle z Kłodzka. Nie wykluczone, że dodał coś nowego do dziewiętnastowiecznej polichromii. Zapewne przemalował jej starszą architektoniczną część, i wykonał nową, dekoracyjną polichromię ścian i sufitów, tworzoną przez dekoracyjne bordiury o różnych wzorach, malowidła o wzorach dywanowych, firmamenty z gwiazdami i plafony z przedstawieniami figuralnymi (il. 16, 18–20, 28–30).

Nie można też wykluczyć powstania całej polichromii wnętrza kościoła w 1870 r., choć wtedy budziłby zastanowienie brak logiki w koncepcji całości.

Problem ten mogą rozwiązać tylko badania stratygraficzne tynków i balustrad empor.

Remonty świątyni przeprowadzono także w 1975 r. oraz w r. 1997.



1. Miejscowość, gmina, województwo WÓJTOWICE gm. Bystrzyca Kłodzka woj. wałbrzyskie	2. Obiekt (nazwa jak w karcie) KOŚCIÓŁ PARAFIALNY p. w. ŚW. MARII MAGDALENY	3. Zawartość wkładki (nazwa obiektu lub materiału uzupełniającego) C. d. tekstu rubryki 13 Opis.
--	---	---

*c.d. rubryka nr 13 opis*

Otynkowane od spodu chór i empory otrzymały jednolitą, pełną, drewnianą balustradę (il. 24–25). Dolne partie okiennych ścian nawy osłonięte drewnianymi, współczesnymi boazeriami.

*Sklepienia i stropy.*

Prezbiterium, pseudonawy (główna i boczne), empory oraz zakrystia nakryte drewnianymi stropami z sufitami. (il. 18, 29). W kruchcie przy fasadzie sklepienie odcinkowe.

*Więźba dachowa i pokrycie dachu.*

Nad bocznymi pseudonawami więźby krokwiowe wzmocnione rzędem niskich słupów bez zastrzałów, zaopatrzone w przysuwnice. Nad główną pseudonawą więźba krokwiowo-jętkowa. Nad zakrystią i kruchtą w fasadzie więźby krokwiowe. Hełm wieży o konstrukcji dachu pulpituowego i wieżowego bez krążyn.

Dachy prezbiterium, nawy, zakrystii, kruchty oraz hełm wieży kryte malowaną blachą.

*Posadzki, podłogi.*

W prezbiterium, w nawie i w kruchcie posadzki z płyt kamiennych. Pod ławkami w nawie podmurówka osłonięta deskami. W zakrystii i na chórze muzycznym oraz na emporach podłogi drewniane.

*Schody i balustrady.*

Schody wewnętrzne na chór muzyczny, umieszczone w zachodnich narożnikach nawy, dwubiegowe, łamane z podestem, drewniane, policzkowe, wsuwane z prostymi balustradami złożonymi z prostych słupków, ukośnie ustawionych czworobocznych prętów oraz z profilowanych poręczy. Schody z chóru muzycznego na odrębne strychy nad bocznymi pseudonawami (i emporami) jedno-biegowe, drewniane, policzkowe, wsuwane bez balustrad. Podobne schody — na strych nad główną pseudonawą. Balustrada chóru muzycznego i empor pełna, zaopatrzona w parapety, drewniana, wykonana z desek umieszczonych w

ramach drewnianej kratownicy (il. 24). Balustrada chóru muzycznego, wzmocniona słupkiem i dwiema ukośnie ułożonymi belkami.

*Okna i otwory.*

Węgary, nadproża okien i otworów wejściowych murowane. Nisze okienne zamknięte łukami pełnymi.

*Rzut*

Prezbiterium o wysokości korpusu kościoła, wyższe od bocznych naw, kwadratowe w zarysie. Otwiera się ku nawie zbudowanej na planie prostokąta i podzielonej na trzy pseudonawy układem filarów tworzących konstrukcję chóru muzycznego i empor. W zachodnią część nawy wbudowano dolne odcinki murów wieży. Od wschodu dobudowano do prezbiterium zakrystię, rozplanowaną na rzucie prostokąta. Druga przybudówka, kruchta (prostokątna w zarysie) poprzedza fasadę kościoła (il. 5).

*Typ przestrzenny kościoła i jego bryła*

Orientowany kościół jest trójnawową pseudobazyliką z wyodrębnionym prezbiterium łączącym się od wschodu z zakrystią (il. 2). Wieża wyłania się z połąci dachowej.

Prezbiterium o wysokości korpusu kościoła, wyższe od bocznych naw i znacznie wyniesione ponad poziom posadzki nawy. Korpus nawowy podzielony na trzy pseudonawy, nad którymi założono empory. Nawa środkowa najwyższa, sięga wysokości prezbiterium (il. 16, 21–22). Prezbiterium i nawa nakryte jednym, dwuspadowym, spłaszczonym dachem (il. 1, 7). Z połąci dachu nad fasadą nawy wyłania się czworoboczna, półtorakondygnacyjowa wieża nakryta hełmem złożonym z niewielkiego, spłaszczonego, namiotowego daszku i krępej, ośmiobocznej iglicy. Nad nawami bocznymi z emporami dachy pulpituowe (il. 1). Jednokondygnacyjową zakrystię przy prezbiterium osłonięto spłaszczonym dwuspadowym dachem. Podobnym dachem nakryto też kruchtę przed fasadą kościoła (il. 6–12, 14).



## Wnętrze

Prezbiterium oświetlono trzema, wysoko umieszczonymi, dużymi rozetami, znajdującymi się w nierozglifionych od wewnątrz niszach okiennych (il. 9, 17). Wnętrze chóru wyniesione zostało w stosunku do nawy o około 70 cm. Dostępne jest przez dekoracyjnie rozwiązane, kilkustopniowe schody (il. 2). Prezbiterium nie wyodrębniono tęczą. Otwarto je na całej wysokości ku korpusowi nawowemu (il. 16). Strop z sufitem osłaniający chór znalazł się na poziomie stropu nawy głównej. We wschodniej ścianie prezbiterium przepruto drzwi do zakrystii, ujęte prostym, kamiennym obramieniem z datą 1920 i inicjałami P. H. Wystrój wnętrza prezbiterium tworzy polichromia o charakterze architektonicznym (z zaznaczonym cieniowaniem) i dekoracyjnym, utrzymana w stylu historyzmu, zdobiąca ściany, nisze okienne i strop. Architektoniczna polichromia przedstawia się następująco. Cztery narożniki prezbiterium podkreślono białoszarymi pilastrami wielkiego porządku ze stylizowanymi głowicami przedstawionymi na niebieskim tle. Ponad nimi umieszczono ozdobny białoszary fryz z motywami czworoliścia z rozetą w centrum. Prześwity w czworoliściach niebieskie (il. 16, 19–20).

Pozostałe płaszczyzny ścian pomiędzy pilastrami i fryzem ozdobiono w dolnych ich częściach malowaną wzorzystą pseudotkaniną. Natomiast górne partie ścian ożywiono dwiema bordiurami o różnych wzorach i kolorystykach. Nisze okienne ozdobiono geometryczną plecionką oraz rysowanym na ścianie obramieniem z boni (il. 17). Sufit udekorowano szeroką bordiurą o wzorze geometryczno-roślinnym oraz plafonem z wyobrażeniem Trójcy Świętej. Plafon przedstawiono na tle niebieskiego firmamentu z gwiazdami (il. 18).

K o r p u s n a w o w y podzielony na trzy pseudonawy, nad którymi założono empory. Nawa środkowa najwyższa, sięga wysokości prezbiterium (il. 16, 21–22). Nawy i empory nakryto drewnianymi stropami z sufitymi. W tylną część korpusu wbudowany jest nośny mur wieży, przepruty wysokim otworem o łuku odcinkowym. Architektura wnętrza korpusu nawowego współtworzą polichromie ścian, chór muzyczny, empory oraz polichromia stropu nawy głównej. Styk nawy i prezbiterium zaakcentowano pilastrami, takimi jak w prezbiterium (il. 16, 19–20). Dwie boczne ściany nawy, zasłonięte ołtarzami pokryte polichromią o wzorze dywanowym, tworzoną przez romby z motywami krzyża, utrzymaną w kolorach błękitnym, beżowym i żółtym (il. 16). Nisze okienne podkreślone wąskimi, niebieskimi listwami (il. 31). Znaczącym elementem współtworzącym architekturę wnętrza korpusu nawowego są także chór muzyczny i empory. Drewniany chór wbudowany w zachodnią część nawy został uformowany na planie prostokąta jako szeroki, łączący się z emporami przy

ścianach bocznych (il. 21–22). Empory oparto na dwóch rzędach równomiernie rozstawionych, czworobocznych, marmoryzowanych filarów z drewnianymi, uproszczonymi głowicami (nawiązującymi do toskańskich), także marmoryzowanymi. Trzony filarów w kolorach czerni, szarości, łamanych beżem, a głowice jasnobrązowe (il. 23). Na filarach oparto profilowane belkowanie, którego gzyms zdobi dolną część pełnej, także marmoryzowanej, utrzymanej w odcieniach brązu balustrady chóru muzycznego i empor. Balustrada chóru została rozczłonkowana na pola pilastrami. W kwadratowych skrajnych polach i w środkowym umieszczono czterolistne medaliony z wizerunkami świętych. Pomiędzy polami z medalionami znalazły się obramione, dekoracyjne płyciny (tablice inskrypcyjne) z zaokrąglonymi narożnikami (il. 25). Balustrady empor rozczłonkowano czworobocznymi cokołami oraz dekoracyjnymi, wydłużonymi, prostokątnymi płycinami z zaokrąglonymi narożnikami, flankującymi centralnie usytuowane, czworolistne medaliony z wizerunkami świętych. Balustradę wieńczy profilowany gzyms (il. 24). W medalionach zdobiących balustrady chóru muzycznego i empor wyobrażono śś. Barbarę, Jadwigę, Nothburge, Bonifacego, Jerzego, Leonarda i Maurycego. Nad filarami w przyziemiu i nad cokołami dzielącymi balustrady empor umieszczono kolejne rzędy marmoryzowanych filarów, wspierających belki nośne bocznych ścian nawy głównej (il. 26–27). Belki wraz z przymocowanym powyżej do tych ścian profilowanym gzymsem potraktowano jako belkowanie. Znajdujące się powyżej niego płaszczyzny ścian nad emporami ozdobiono architektoniczną polichromią, złożoną z cokołu, uproszczonych pilastrów umieszczonych nad filarami, zaopatrzonych w głowice włączone w profilowany gzyms. Płaszczyzny ścian pomiędzy pilastrami ozdobiono dekoracyjnymi bordiurami (il. 26, 28). Brzegi sufitu nawy głównej podkreślono dekoracyjną bordiurą ze stylizowanym motywem palmety, a centrum sufitu ozdobiono prostokątnym plafonem z półkolistymi aneksami wypełnionym sceną spotkania zmartwychwstałego Chrystusa z Marią Magdaleną (il. 29, 30). Pozostałe płaszczyzny stropu — to firmament z gwiazdami. Spód chóru muzycznego i empor oraz sufity nad emporami otynkowano.

Wnętrze z a k r y s t i i nakryto stropem z sufitem i oświetlono dwoma oknami. W zachodniej ścianie przepruto wejście do prezbiterium, a we wschodniej otwór wyjściowy na zewnątrz. Okna o łuku pełnym umieszczone w prostych niszach okiennych. Z kolei lokalność w kruchcie przy fasadzie korpusu nawowego nakryto sklepieniem odcinkowym.



1. Miejscowość, gmina, województwo WÓJTOWICE gm. Bystrzyca Kłodzka woj. wałbrzyskie	2. Obiekt (nazwa jak w karcie) KOŚCIÓŁ PARAFIALNY p. w. ŚW. MARII MAGDALENY	3. Zawartość wkładki (nazwa obiektu lub materiału uzupełniającego) C. d. tekstu rubryki 13 Opis, 22 Bibliografia, Spis ilustracji.
--	---	--

*c.d. rubryka nr 13 opis***Elewacje**

Częściowo zasłonięta przez zakrystię wschodnia elewacja prezbiterium zwieńczona została trójkątnym szczytem. Wszystkie elewacje przepruto trzema wysoko umieszczonymi rozetami i ujęto narożnymi lizenami z odcinkami belkowania (na wysokości belkowania bocznych pseudonaw), zaopatrzonymi w obdaszki. Powyżej obdaszków ponownie umieszczono lizeny, wspierające profilowany gzyms koronujący. Szczyt ujęto profilowaną ramą (il. 1, 7). Trzy okulusy wypełniono stolarką o układzie rozetowym i ujęto w elewacji uskokowymi obramieniami (il. 9, 17). Mały okulus w polu szczytu w gładkiej, tynkowej opasce.

Front korpusu nawowego kościoła skomponowano osiowo i symetrycznie. Tworzą go lekko zryzalitowana szczytowa elewacja głównej nawy korpusu (zwieńczona trójkątnym szczytem, przepruta rozetą i poprzedzona kruchtą) oraz elewacje naw bocznych (ze ślepyimi portalami o łuku pełnym, również zwieńczone szczytami w formie trójkąta prostokątnego, zasłaniającymi połacie dachów). Nad szczytem korpusu kościoła wznosi czworoboczna, półtorakondygnacyjowa wieża (il. 11–12). Naroża zryzalitowanej nawy głównej oraz naroża naw bocznych podkreślono narożnymi lizenami z kamiennych ciosów, wspierającymi profilowane odcinki gzymsów. Szczyty ujęto profilowanymi ramami. Otwory wejściowe w elewacjach naw bocznych w kamiennych, uskokowych obramieniach, rozeta w elewacji nawy głównej w podobnym, ale szerszym obramieniu, wypełniona ozdobną stolarką (il. 13, 15). Okulusy w szczytach w tynkowych opaskach. Elewacje naw bocznych przeprute dużymi oknami o łuku pełnym, zaopatrzone w niski kamienny cokół, rozczłonkowane uproszczonymi pilastrami i zwieńczone profilowanym gzymsem koronującym. Okna w głębokich, uskokowych obramieniach (il. 8, 10). Boczne, wschodnie zamknięcia bocznych naw zwieńczone szczytami w formie trójkątów prostokątnych oraz rozczłonkowane pilastrami i gzymsem koronującym.

Czworoboczna, półtorakondygnacyjowa wieża wyłaniająca się z połaci dachu, ma narożniki podkreślone lizenami, włączonymi w profilowany gzyms koronujący. Płaszczyzny elewacji wieży przepruto w osiach środkowych otwo-

rami o łuku pełnym i umiejscowionymi powyżej okulusami. Okna ujęto z obu stron blendami o łuku pełnym. Okna, blendy i okulus otrzymały tynkowe, gładkie opaski (il. 14). Hełm wieży składa się z niewielkiego, spłaszczonego, namiotowego daszku, z którego wychodzi krępa, ośmioboczna iglica, zaopatrzona w gałkę.

Wschodnia elewacja zakrystii zwieńczona trójkątnym szczytem, jednoosiowa z wejściem w półkoliście zamkniętej blendzie ujętej tynkową opaską, rozczłonkowana narożnymi pilastrami i zwieńczona profilowanym gzymsem koronującym. Podobną artykulację mają dwie pozostałe, boczne, jednoosiowe elewacje zakrystii. Okna w tynkowych opaskach (il. 1, 7). Z kolei elewacje kruchty w fasadzie jednoosiowe, przeprute otworami wejściowymi o łuku pełnym. Zachodnia elewacja frontowa zwieńczona trójkątnym szczytem, ujęta narożnymi tynkowymi lizenami wspierającymi odcinki profilowanych gzymsów stanowiących podstawę dla profilowanej ramy ujmującej skraje szczytów. Otwór wejściowy, jak i okulus w uskokowych obramieniach. Elewacje boczne zwieńczone profilowanym gzymsem, z otworami wejściowymi w uskokowych obramieniach. Wszystkie elewacje ozdobione licówką z nieregularnych kamieni (il. 11–12).

**Wypożazenie**

Wypożazenie kościoła pochodzi z lat 1832–1873. Tworzą je ołtarze utrzymane w stylu neoklasycyzmu przetworzone w duchu baroku oraz bogato rzeźbione ławki (il. 16, 32). Ołtarz główny wykonany został w r. 1832 przez stolarza Petrika z Gorzano-  
wa, a obraz ołtarzowy — przez malarza Zeha z Długopola Górnego. Natomiast stolarz Reinelt ze Spalonej jest autorem ołtarza św. Józefa (1844) oraz ołtarza Matki Bożej (1845). Ambona pochodzi z kościoła w Gorzanowie. Zachowana jest stylowa stolarka okienna (il. 21). Istnieją stylowe drzwi opierzone jedno- dwuskrzydłowe (il. 15).

**Instalacje**

Instalacje odgromowa i elektryczna.



## Bibliografia

- Rybka-Ceglecka I., Boguszewicz M., Wiśniewska D., *Studium środowiska kulturowego gminy Bystrzyca Kłodzka*, woj. wałbrzyskie. ROSiÓSK Wrocław 1995, mps., T. II, cz. 2, s. 293–295.
- Scholz E., *Chronistische Aufzeichnungen als Nachtrag zu Kögler's Geschichte der Pfarrei Habelschwerdt von 1804 bis zur Gegenwart*, Vierteljahrschrift für Geschichte und Heimatkunde der Grafschaft Glatz, Bd. I., Habelschwerdt 1881/2, s. 121–122.
- Słownik geografii turystycznej Sudetów, T. 15, Góry Bystrzyckie i Orlickie*, Warszawa-Kraków 1992, s. 274–275.
- Tschitschke, Pfarrer, *Ortsgeschichtliches aus dem Kressenbachtal*, Die Grafschaft Glatz, 24, 1929, s. 54–55.
- Volkmer, Hohaus, *Geschichtsquellen der Grafschaft Glatz, Dritter Band, Constitutiones Synodi Comitatus Glacensis in causis religionis, 1559, Die Dekanatsbücher der Christophorus Neaetius 1560 und des Hieronymus Keck 1631, Habelschwerdt 1884*, s. 31, 41, 115, 126, 127.
- Verzeichniss der Pfarreien, Kuratien, Geistlichen und Ordensniederlassungen in der Grafschaft Glatz den preuss. Antheil der Erzdiözese Prag*, Glatz 1937, s. 52.
- Zimmermann F.A., *Beyträge zur Beschreibung von Schlesien*, Brieg 1789, Bd. 9, s. 372–373.

## Spis ilustracji

1. Kościół, widok od południowego zachodu lub od zachodu.
2. Rzut poziomy kościoła.
3. Plan sytuacyjny, reprodukcja rysunku w skali 1 : 2500.
4. Plan orientacyjny, reprodukcja fragmentu mapy w skali 1 : 100 000.
5. Rzut poziomy kościoła.
6. Kościół i jego otoczenie, widok od południowego zachodu.
7. Kościół (prezbiterium i zakrystia), widok od wschodu.
8. Kościół, widok od południa.
9. Kościół, rozeta w południowej elewacji prezbiterium.
10. Kościół, widok od północnego wschodu.
11. Kościół, fasada, widok od północnego zachodu.
12. Kościół, fasada, widok od zachodu.
13. Kościół, rozeta w fasadzie.
14. Kościół, wieża, widok od południowego wschodu.
15. Kościół, portal boczny w fasadzie, widok od zachodu.
16. Kościół, widok z nawy ku prezbiterium w kierunku wschodnim.
17. Kościół, rozeta w północnej ścianie prezbiterium.
18. Kościół, strop prezbiterium.
19. Kościół, styk nawy i prezbiterium, fragment polichromii.
20. Kościół, styk nawy i prezbiterium, fragment polichromii.
21. Kościół, widok z prezbiterium ku nawie, w kierunku zachodnim.
22. Kościół, widok z prezbiterium ku nawie, w kierunku północno-zachodnim.
23. Kościół, nawa, filar empory, widok w kierunku północno-zachodnim.
24. Kościół, nawa, empora północna, widok w kierunku północnym.
25. Kościół, nawa, balustrada chóru muzycznego, widok w kierunku północno-zachodnim.
26. Kościół, nawa, empora północna, widok w kierunku północno-wschodnim.
27. Kościół, nawa, empora południowa, widok w kierunku wschodnim.
28. Kościół, nawa, fragment polichromii ściany nawy głównej nad emporami.
29. Kościół, strop nawy.
30. Kościół, fragment polichromii na stropie nawy.
31. Kościół, okno nawy.
32. Kościół, ławki w nawie.

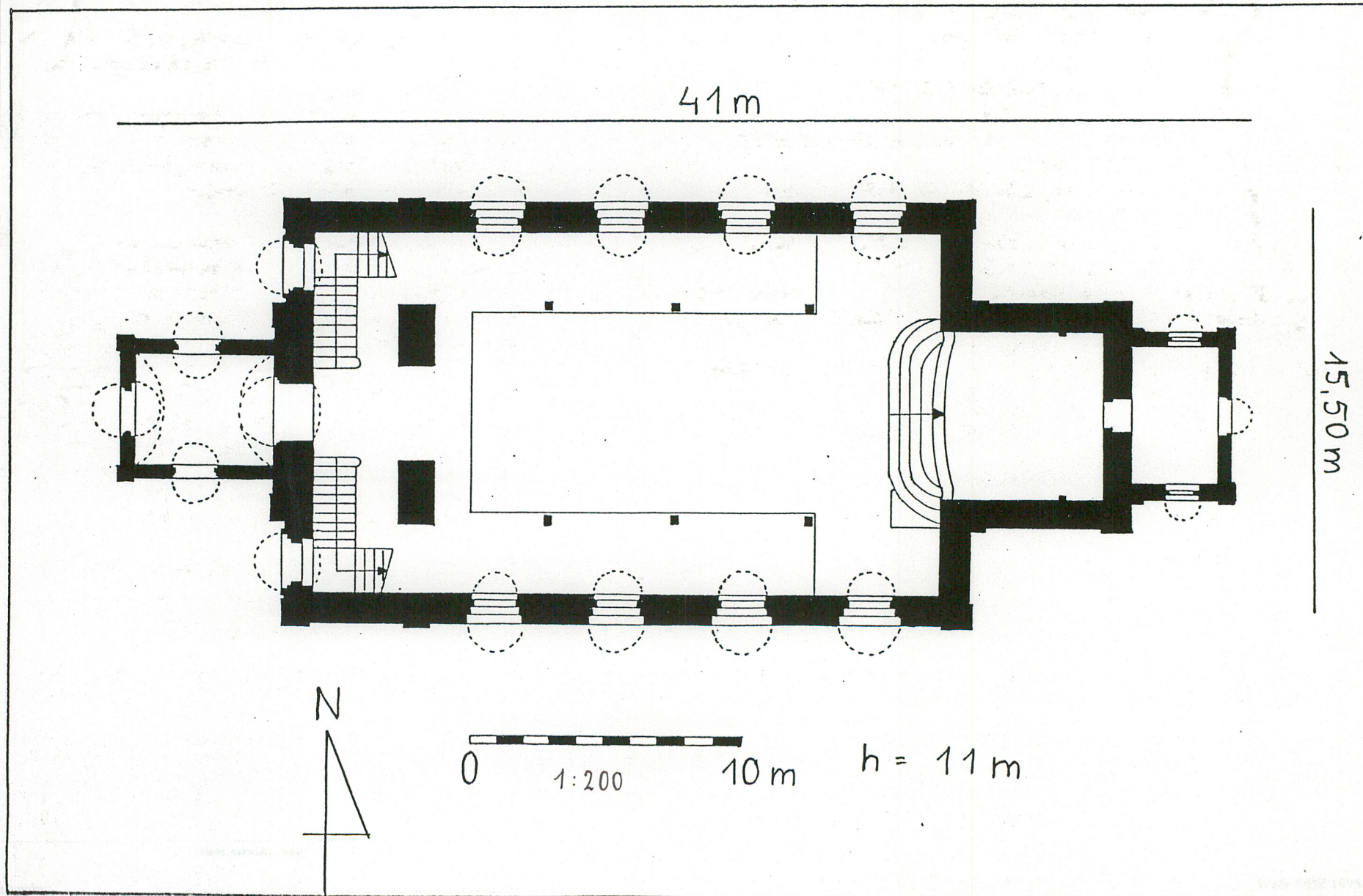


1. Miejscowość..... **WÓJTOWICE**  
 2. Gmina..... **Bystrzyca Kłodzka**  
 3. Województwo..... **wałbrzyskie**

4. Obiekt (nazwa jak w karcie)  
**KOŚCIÓŁ PARAFIALNY  
 p.w. ŚW. MARII MAGDALENY**

5. Zawartość wkładki (nazwa materiału uzupełniającego)  
**rysunki, fotografie**

5.



Wkładkę założył: .....

Miejsce przechowywania neg





6.



7.



8.

9.



10.



11.





1. Miejscowość..... **WÓJTOWICE**  
 2. Gmina..... **Bystrzyca Kłodzka**  
 3. Województwo..... **wałbrzyskie**

4. Obiekt (nazwa jak w karcie)  
**KOŚCIÓŁ PARAFIALNY**  
**p.w. ŚW. MARII MAGDALENY**

5. Zawartość wkładki (nazwa materiału uzupełniającego)  
**fotografie**



13.



15.



14.



12.

Wkładkę założył: **I. Rybka-Ceglecka, IX.1997**  
 (imię, nazwisko, data)

Miejsce przechowywania negatywów: .....





16.



17.



18.

19.



20.





1. Miejscowość..... <b>WÓJTOWICE</b> Bystrzyca Kłodzka	4. Obiekt (nazwa jak w karcie) <b>KOŚCIÓŁ PARAFIALNY p.w. ŚW. MARII MAGDALENY</b>	5. Zawartość wkładki (nazwa materiału uzupełniającego) <b>fotografie</b>
2. Gmina..... <b>wałbrzyskie</b>		
3. Województwo.....		

21.



I. Rybka-Ceglecka, IX. 1997



22.



23.

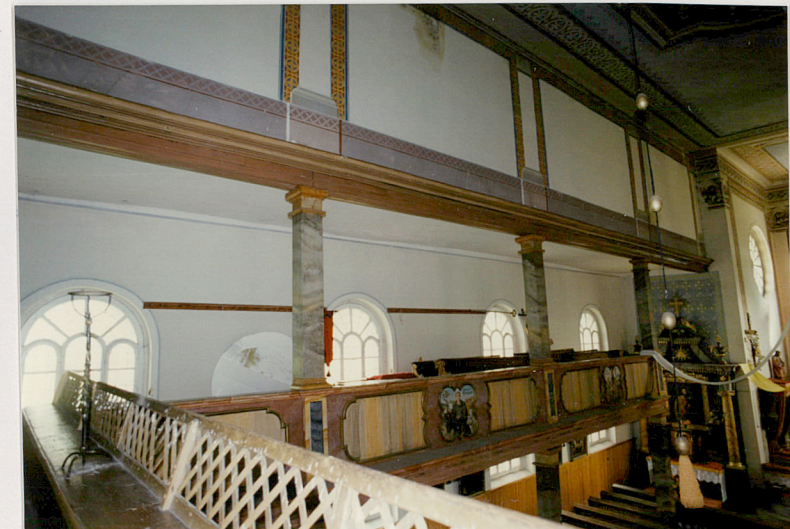


24.

25.



26.







27.

28.



31.

29.



30.



32.

