

A B C D E F G H I J K L Ł M N O P R S T U V W X Y Z

Nr 1276 DOLNOŚLĄSKIE

1. Obiekt

DOM OGRODNIKA OBŚBUDYNEK MIESZKALNY

2. Czas powstania

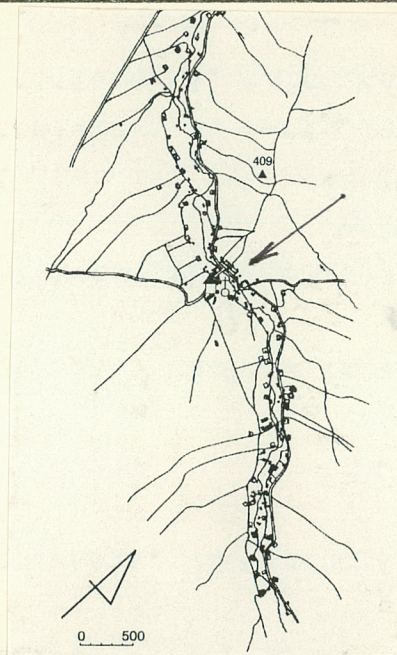
po poł.XVIIIw.

3. Miejscowość

WILKANÓW

11. Zdjęcia, rzut, przekrój, sytuacja, orientacja

1. Widok ogólny
2. Sytuacja



4. Adres

Wilkanów 127

nr hipoteczny

5. Przynależność administracyjna

województwo wałbrzyskie

gmina Bystrzyca Kłodzka

6. Poprzednie nazwy miejscowości Wölfelsdorf
Wölsdorff, Wölfelsdorff, Woelfels-
dorff, Woelsdorf, Wölfilsdorf, Wolf-
felsdorf, Walfilsdorf, Welflini uil:

7. Przynależność administracyjna
przed 1 VI 1975

województwo wrocławskie

powiat bystrzycko-kłodzki

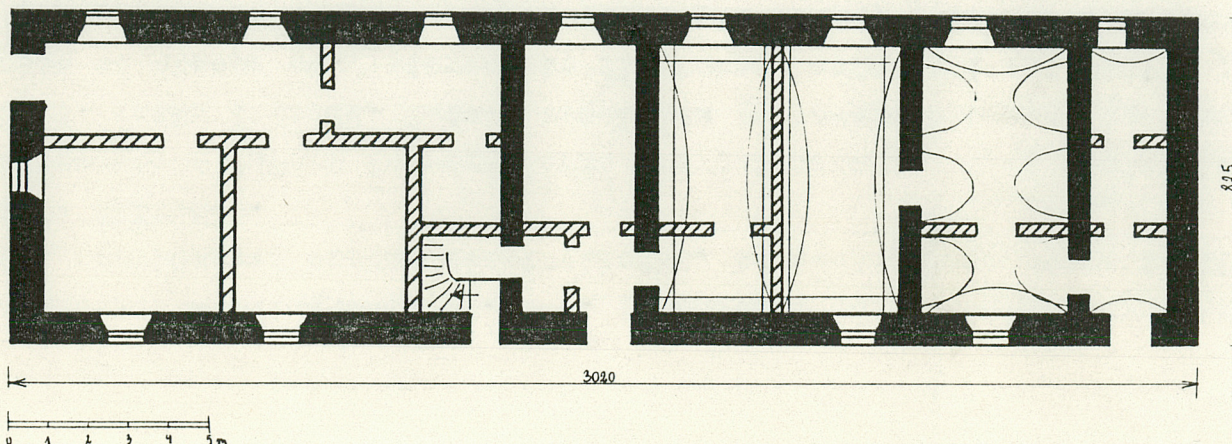
8. Właściciel i jego adres

Gospodarstwo Rolne Skarbu Państwa
ul. Międzyzyleska 1
57-522 Domaszków

9. Użytkownik i jego adres

10. Rejestr zabytków

Nr 443/1396 data 27.12.1993



Sytuacja

Budynek usytuowany w odległości ok. 30 m, równolegle do drogi Bystrzyca Kłodzka - Międzygórze, prowadzącej wzdłuż rzeki wilczka, będącej główną drogą i osią wsi Łańcuchowej - Wilkanów.

Budynek usytuowany w ramach dawnego parku przypałacowego, który rozdziela z pałacem od pd. rzeka i droga. Całość kompleksu parkowego otoczona kamiennym murem z bramą od strony pd., pierwotnie flankowaną ozdobnymi wazonami z piaskowca. Na osi pałacu założenie parkowe przecięte drogą, pierwotnie w formie lipowej alei, po bokach której symetrycznie usytuowane, przylegające do zewnętrznych murów budynki: od strony wsch. - bażanciarnia, od strony zach. omawiany dom ogrodnika i przylegająca do niego oranżeria.

Z pierwotnego układu zachowała się znaczna część ogrodzenia, bażanciarnia i dom ogrodnika.

Materiał, konstrukcja, technika

Budynek 1-kondygnacyjny z poddaszem użytkowym, bez podpiwniczenia w zabudowie wolnostojącej.

Fundamenty posadowione płytko lecz masywnie, wykonane z kamienia polnego na zaprawie wapienne-glinianej.

Ściany zewnętrzne, grubości 80 cm wykonane z kamienia polnego na zaprawie wapienno-piaskowo-glinianej z izolacją przeciwwilgotnościową na bazie lepiku /wykonaną w latach 70-tych/, kryte gładkimi tynkami wapiennymi, malowane farbą emulsyjną.

Ściany wewnętrzne, konstrukcyjne, grubości ok. 50 cm, wykonane z cegły ceramicznej, pełnej i z kamienia polnego na zaprawie wapiennej, kryte gładkimi tynkami wapiennymi, malowane farbą emulsyjną.

Ściany wewnętrzne, działowe, wtórnie do pierwotnego układu, grubości 20-30 cm,

Historia obiektu związana z zespołem pałacowo-parkowym, związanym z dobrami hrabiów von Althanów, którzy po wojnie 30-letniej osiedlili się w ziemi międzyleskiej.

Pałac wzniesiony w l. 1681-86, w XVIII nieznacznie przebudowany. Wtedy to w l. 1700-08 do pałacu dołączono założenie parkowe. Inspiratorem przedsięwzięcia był hr. Michał Wacław II von Althan a autorem projektu A. Le Notre. Park słynął hodowlą egzotycznych roślin.

Prawdopodobnie wkrótce powstały oba budynki parkowe. Chociaż bez specjalnych znamion stylowych posiadają one pewne elementy datujące je na XVIII - uszate obramienia drzwi bażanciarni technologia budowlana.

<p>14. Kubatura</p> <p>budynku: $30,2 \times 8,25 \times 5,2 = 1296 \text{ m}^3$</p> <p>zrębu: $30,2 \times 8,25 \times 3,5 = 872 \text{ m}^3$</p>	<p>15. Powierzchnia użytkowa</p> <p>240,6 m²</p>	<p>16. Przeznaczenie pierwotne</p> <p>dom ogrodnika</p>	<p>17. Użytkowanie obecne</p> <p>budynek mieszkalny 3-rodz</p>
<p>18. Prace budowlane i konserwatorskie, ich przebieg i dokumentacja</p> <p>Wszelkie prace remontowe wykonane po 1945 mają swoją dokumentację w dokumentach Państwowego Gospodarstwa Rolnego - Domaszków.</p> <p>Z poważniejszych remontów wykonano pracę przystosowującą część wsch. budynku do celów mieszkaniowych. Wtedy również w l.70-tych założono etażowe centralne ogrzewania i wykonano izolację przeciwwilgotnościową.</p>		<p>19. Stan zachowania (fundamenty, ściany zewnętrzne, ściany wewnętrzne, sklepienia, stropy, konstrukcje dachowe, pokrycie dachu, wyposażenie i instalacje)</p> <p>Stan zachowania ogólnie dobry.</p> <p>Budynek mimo posiadanej izolacji wykazuje duży stopień zawilgocenia ujawniający się na ścianach zewnętrznych, szczególnie na południowej ścianie krańcowego pomieszczenia zach., gdzie w przeszłości znajdował się żłób.</p> <p>Duży stopień zniszczenia wykazuje eternitowe pokrycie dachu.</p> <p>20. Najpilniejsze postulaty konserwatorskie</p> <p>Postuluje się objęcie ochroną konserwatorską budynku w jego zewnętrznej bryle i w warstwie oryginalnych sklepień, jak również uporządkowanie terenu wokół budynku. Pilnie postuluje się wykonanie skutecznej izolacji przeciwwilgotnościowej.</p>	

21. Akta archiwalne (rodzaj akt, numer i miejsce przechowywania)

24. Uwagi różne

22. Biblioteka

K.Eysymontt, Wilkanów-ogrody-studium historyczno-stylis-
tyczne, PKZ-Wrocław 1968

Słownik geografii turystycznej Sudetów-Kotlina Kłodzka
i Rów Górnej Nysy, Wrocław 1994

23. Źródła ikonograficzne i fotografia (rodzaj, miejsce przechowywania, sygnatury)

25. Opracował

tekst..... Maria Kowalińska 15-11-1994
imię, nazwisko, data, podpis

plany, rysunki Maria Kowalińska 15-11-1994
imię, nazwisko, data, podpis

zdjęcia fotogr. Maria Kowalińska 15-11-1994
imię, nazwisko, data, podpis

miejsce przechowywania negatywów

KARTA PO WYPEŁNIENIU PODLEGA OCHRONIE NA PODSTAWIE PRZEPISÓW PRAWA AUTORSKIEGO

26. Adnotacje o inspekcjach, informacje o zmianach (daty, imiona i nazwiska wypełniających)

27. Załączniki

Obecnie budynek całkowicie przebudowany w swoim wnętrzu. W części wschodniej mieści się dwupokojowe mieszkanie z wejściem od strony wschodniej; w sieni oraz pierwszym przęśle pomieszczenia sąsiadującego z nią dwupokojowe mieszkanie z wejściem od strony północnej; w pozostałej części budynku od strony zachodniej trzecie z kolei, również dwupokojowe mieszkanie, z wejściem od strony północnej.

Bryła i elewacje

Bryła budynku prosta o przysadzistych proporcjach.

Elewacja frontowa, południowa po przebudowach nie odzwierciedla wewnętrznych podziałów. Ścieżka prowadząca od drogi przez ogród do sieni obecnie prowadzi do gładkiej ściany budynku. Elewacja zawiera 6 okien i 2 lufciki w dość przypadkowym rozstawie, nie całkiem nawet pokrywającymi się z wewnętrznymi osiami pomieszczeń.

Elewacja wschodnia zawiera drzwi wejściowe i jedno okno, również w dość przypadkowym rozstawie.

Elewacja zachodnia ślepa.

Elewacja tylna, północna zawiera 4 okna, dwoje drzwi wejściowych oraz usytuowane na wysokości ok. 80 cm nad ziemią drzwi na poddasze, do których przylega podest i schody zewnętrzne, wszystkie również w dość przypadkowym rozstawie. Od strony pd. w połaci dachu nad zach. częścią budynku nadbudówka z drewnianymi drzwiczkami służąca do transportu siana na strych.

Instalacje

Budynek wyposażony w instalacje wodno-kanalizacyjną /szambo/, elektryczną, etażowe instalacje centralnego ogrzewania. Dodatkowo w mieszkaniach środkowym i zachodnim piece kaflowe.

1. Miejscowość

WILKANÓW

2. Obiekt (nazwa jak w karcie)

DOM OGRODNIKA ob.bud.miesz.

3. Zawartość wkładki (nazwa obiektu lub materiału uzupełniającego)

widok elewacji, sklepienia



- 4. Elewacja frontowa, pd.
- 5. Elewacja boczna, wsch.
- 6. Elewacja tylna, pn.
- 7. Elewacja boczna, zach.



Wkładkę założył: Maria Kowalska 15-11-1984
Imię, nazwisko, data

Miejsce przechowywania negatywów:

wzg ńska 51 589-91 - 5000 szt



5. Łuk podtrzymujący sklepienie kolebkowe w pomieszczeniu przylegającym do sieni /przęsło wsch./



6. Łuk nadokienny w pomieszczeniu przylegającym do sieni /przęsło zach./



7. Lunety sklepienia kolebkowego w pomieszczeniu środkowym

1. Miejscowość

WILKANÓW

2. Obiekt (nazwa jak w karcie)

DOM OGRODNIKA

3. Zawartość wkładki (nazwa obiektu lub materiału uzupełniającego)

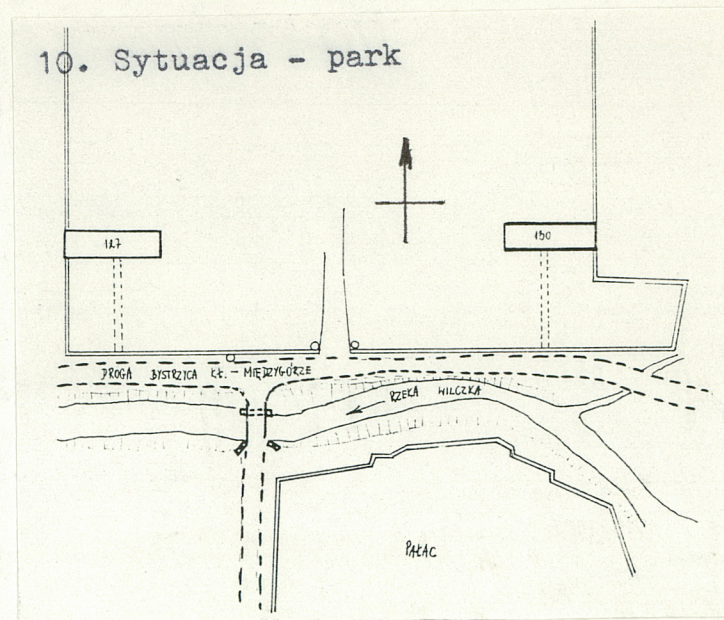
ogrodzenie parkowe



8. Ogrodzenie parkowe z postumentami bramnymi, na których pierwotnie posadowione były rzeźby ogrodowe



9. Jedna z dwóch identycznych rzeźb ogrodowych, pierwotnie znajdujących się przy wejściu /druga nie istnieje/



Wkładkę założył: Mania Kowalinska 15-11-1997
Imię, nazwisko, data

Miejsce przechowywania negatywów:

wzg łożda 51 589-91 - 5000 szt

Wzór ODZ 1978 r.