

A B C D E F G H I J K L M N O P R S T U V W X Y Z

Nr 1258 DOLNOŚLĄSKIE

1. Obiekt

BUDYNEK MIESZKALNY /CHAŁUPA/ NR9

2. Czas powstania  
pocz. II poł.  
XIXw.

3. Miejscowość

STARA ŁOMNICA

4. Adres

Stara Łomnica nr 9

nr hipoteczny .....

5. Przynależność administracyjna

województwo wałbrzyskie

gmina Bystrzyca Kłodzka

pow. kłodzko

6. Poprzednie nazwy miejscowości

Alt Lomnitz

7. Przynależność administracyjna  
przed 1.VI.1975 r.

województwo wrocławskie

powiat Bystrzyca Kłodzka

8. Właściciel i jego adres

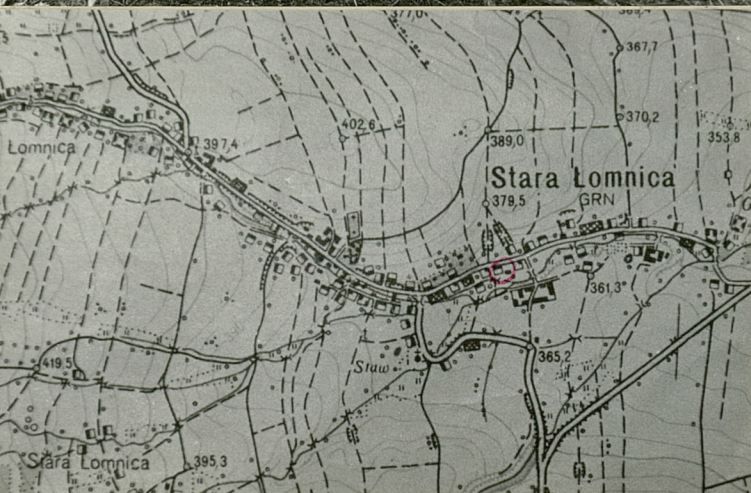
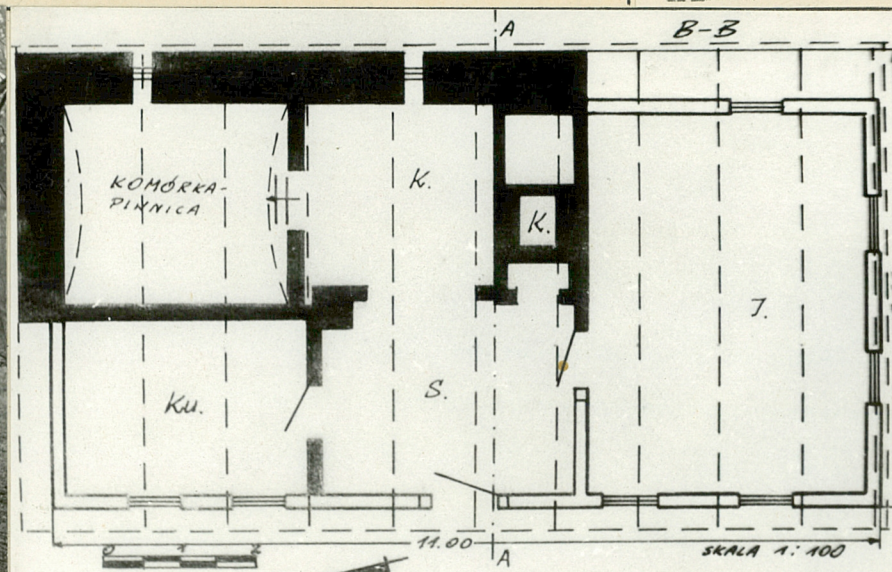


9. Użytkownik i jego adres

j.w.

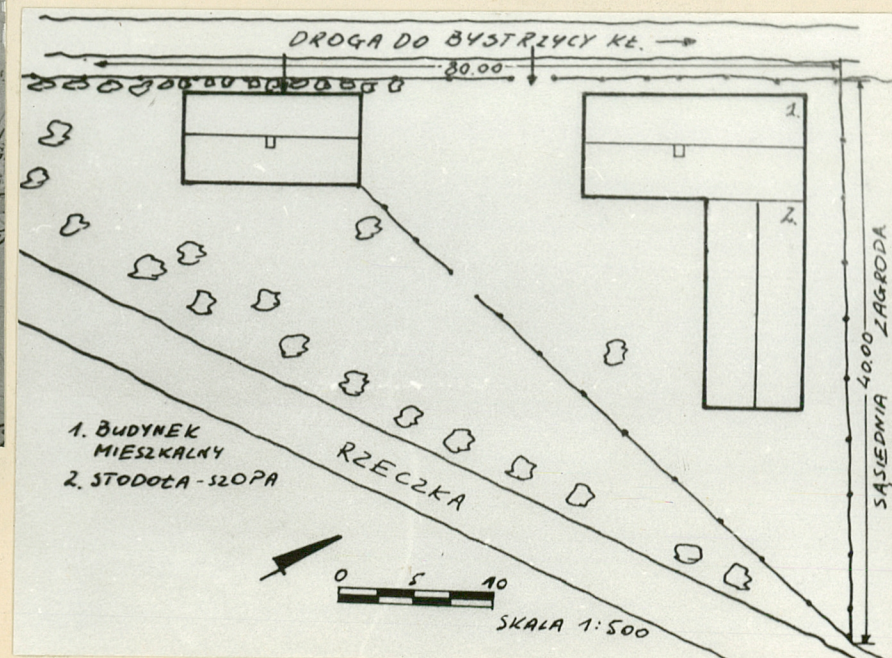
10. Rejestr zabytków

Nr 1085/wz data 18.01.1985



autor zdjęć Jacek Bohdanowicz  
data wykonania 1986 03 19  
miejsce przechowywania negatywów

BBiDZ-Wałbrzych





12. Autorzy, historia obiektu, określenie stylu.

Budynek mieszkalny o konstrukcji łączonej, wieńcowej i murowanej. Od 1948r. był własnością męża obecnej właścicielki, [REDAKOWANE]. Historia obiektu przed 1948r. nie znana. Od kilkunastu lat budynek stoi nie używany.

13. Opis (sytuacja, materiał i konstrukcja, rzut, bryła, elewacje, dach, wnętrze, wyposażenie, instalacje)

Budynek jednokondygnacyjny, pełniący pierwotnie funkcje mieszkalne, obecnie nie używany, usytuowany w południowo-zachodniej części wsi, elewacją wzdłużną przednią w kierunku drogi asfaltowej /do Bystrzycy Kł./ w odległości ok. 4 m od jej nasypu, elewacją wzdłużną tylną w kierunku rzeczki w odległości ok. 12m, elewacją szczytową lewą w kierunku północnym. Obiekt usytuowany w zagrodzie, w której znajdują się również: połączone budynek mieszkalny, stodoła i szopa, w odległości ok. 10m na północ od obiektu. Od strony wschodniej i południowej zagroda sąsiaduje z rzeczką, od zachodniej z drogą, od północnej z inną zagrodą. Typ ogrodzenia - sztachetowy.

Materiał, konstrukcja, technika: drewno, kamień, cegła, trzcina, słoma, gлина, tynk, żelazo, eternit.

- posadowienie : fundament płytki, kamienny. Wschodnia część budynku na kamiennym podmurówce wysokości ok. 60cm, częściowo otynkowanej.
- ściany : zewnętrzne -ściana wzdłużna zachodnia i szczytowa południowa drewniane, o konstrukcji wieńcowej, z krawędziaków o sfazowanych krawędziach /16 x 18 - 28 x 18/, węglowanych "na zamek", szczeliny między belkami wypełnione słomą i gliną, ściana zachodnia otynkowana, południowa opierzona pionowo "na zakładkę". Południowa strona ściany wzdłużnej wschodniej i zachodnia część ściany szczytowej północnej - drewniane, z krawędziaków węglowanych "na zamek", uszczelnione i otynkowane; pozostałe części w/w ścian stanowi mur kamienny /grubości ok. 70cm/, częściowo otynkowany. Ściany wewnętrzne - prawa ściana w sieni z bali /15 x 15/, wieńcowa, otynkowana, pozostałe ściany parteru stanowi mur ceglany, otynkowany.
- sklepienia i stropy : w piwnicy-komórce sklepienie kolebkowe, ceglane, otynkowane, w pozostałych pomieszczeniach stropy drewniane, belkowe, w komórce obite płytami pilśniowymi, pozostałe otynkowane. Ostatki belek stropowych /18 x 18/ wystają poza lica ścian wzdłużnych ok. 30cm.
- wieżba dachowa : dach dwuspadowy o konstrukcji krokwiowo-jętkowej, wzmocniony wiatrownicami. Krokwie osadzone na płatwi położonej w równej płaszczyźnie ze zrębem. Łaty mocowane do krokwi ukośnie.
- pokrycie dachu : dach pokryty jedną warstwą gontu, następnie łupkiem. Obydwa szczyty opierzone pionowo "na zakładkę".
- posadzki, podłogi : parter - w kuchni, sieni i izbie podłogi z desek mocowanych na styk, w komórce posadzka ceglana, w piwnicy-komórce - klepisko, poziom niższy o ok. 50cm od pozostałych, prowadzą do niej dwa ceglane schodki. Na I-ej kondygnacji podłogi z desek mocowanych na styk.
- schody : obecnie wyburzone, pierwotnie były drewniane, policzkowe, jedno-biegowe, z poręczą.

otwory : okienne - ościeżnicowe, dwudzielne, dwu- i trójpoziomowe, cztery i sześciopodziałowe /o równych kwaterach/, oszkłone na kit w szczeblinach krzyżowych, część obita deskami. W ścianie wzdłużnej wschodniej dwa małe okienka o wykroju prostokąta. Drzwi - zewnętrzne: odrzwia łączone ze zrębem "na pazę i wpust", drzwi ramowo-płycinowe, jednoskrzydłowe; wewnętrzne deskowo-sponowe, jednoskrzydłowe.

Bryła. Obiekt zbudowany na planie prostokąta, prostopadłościenny. Szeroko-frontowy. Jedno pomieszczenie na niższym poziomie spełnia rolę piwnicy. Parter oraz jedna kondygnacja na poddaszu, wykorzystywana jako strych. W elewacji wzdłużnej wschodniej - podcień narożny /głęboki okap/. Dach dwuspadowy.



14. Kubatura $\sim 345 \text{ m}^3$	15. Powierzchnia użytkowa $\sim 122 \text{ m}^2$	16. Przeznaczenie pierwotne budynek mieszkalny	17. Użytkowanie, obecne nie jest użytkowany
18. Prace budowlane i konserwatorskie, ich przebieg i dokumentacja  Przeprowadzano wyłącznie drobne prace bieżące.		19. Stan zachowania (fundamenty, ściany zewnętrzne, ściany wewnętrzne, sklepienia, stropy, konstrukcje dachowe, pokrycia dachu, wyposażenie i instalacje)  fundament - stan średni ściany zewnętrzne - stan średni, nieliczne ubytki ściany wewnętrzne - stan średni stropy - stan średni podłogi - stan średni konstrukcja dachu i pokrycie - stan dobry, nieliczne ubytki w połaci zachodniej wyposażenie i instalacje - stan średni	
20. Najpilniejsze postulaty konserwatorskie  Zrekonstruować schody na II-ą kondygnację, przeprowadzić ogólną renowację stolarki drzwiowej i okiennej, wypełnić nieliczne ubytki w ścianach zewnętrznych.			



21. Akta archiwalne (rodzaj akt, numer i miejsce przechowywania)

22. Bibliografia

23. Źródła ikonograficzne i fotograficzne (rodzaj, miejsce przechowywania, sygnatury)

24. Uwagi różne

25. Wypełnił

*Joceł Bohdanowicz*  
Imię i nazwisko

data *1986.04.28*

26. Sprawdził

.....  
Imię i nazwisko

data .....

27. Załączniki



1. Miejscowość

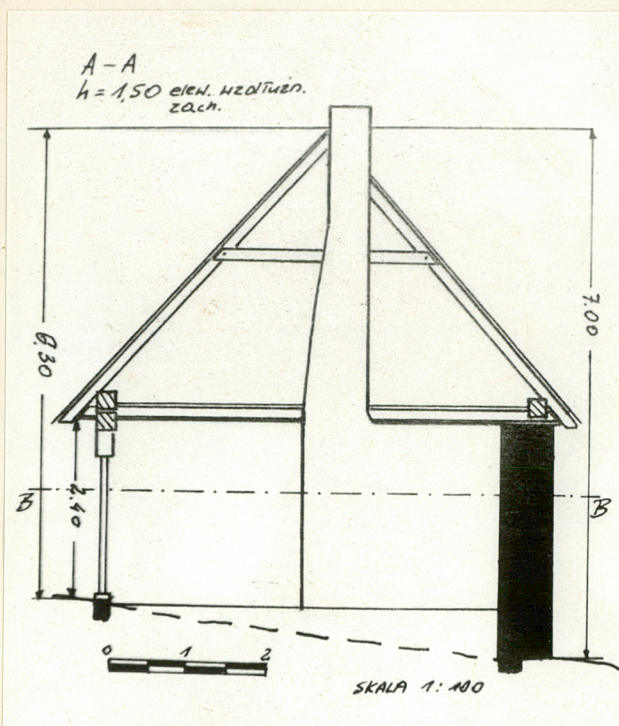
Stara Łomnica

2. Obiekt (nazwa jak w karcie)

budynek mieszkalny

3. Zawartość wkładki (nazwa obiektu lub materiału uzupełniającego)

przekrój pionowy, zdjęcia, tekst



Fot.2 Elewacja wzdłużna przednia



Fot.3 Elewacja wzdłużna tylna

Fot.4 Elewacja szczytowa lewa



Wkładkę założył: Jacek Bohdanowicz, 1986 04 07

(imię, nazwisko, data)

Miejsce przechowywania negatywów: BBiDZ-Wałbrzych

DZG 2713-1-1-02538 16.12.83 4.500 A4



cd. z karty

Wnętrze. Układ pomieszczeń - kuchnia, izba, sień, komórka, piwnica-komórka.

Wyposażenie, instalacje. Instalacja elektryczna natynkowa, brak instalacji wodnej i kanalizacji. Oprócz pieca grzewczego - piec chlebowy, kamienno-ceglany, otynkowany. Komin z cegły, otynkowany. Rynny drewniane w żelaznych uchwytych.



1. Miejscowość

Stara Łomica

2. Obiekt (nazwa jak w karcie)

budynek mieszkalny

3. Zawartość wkładki (nazwa obiektu lub materiału uzupełniającego)

zdjęcia

FOT. 5. OTNÓR DRENIOWY ELEWACJI  
WZDŁUŻNEJ PRZEDNIEJ

FOT. 6. FRAGMENT WĘGŁA BUDYNKU



FOT. 7. PRANY SZCZYT DACHU

FOT. 8. FRAGMENT DACHU Z DRENNIANYMI RYNNAMI

Wkładkę założył: Jacek Bohdanowicz, 1986.04.07  
(imię, nazwisko, data)

Miejsce przechowywania negatywów: BBiDZ-Wałbrzych

DZG 2713-1-1-02538 16.12.83 4.500 A4