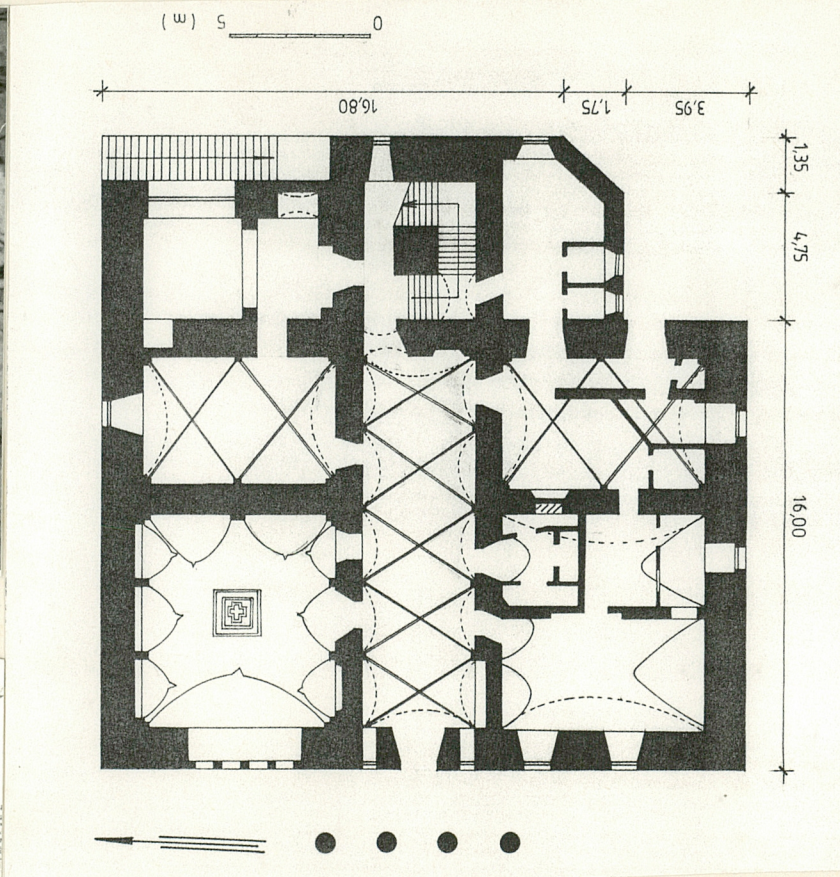
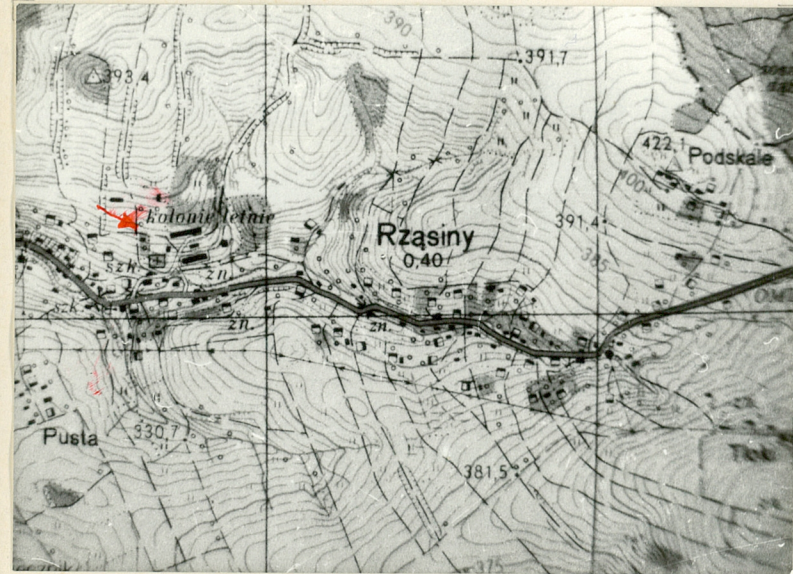


1. Obiekt
234/1 DWÓR OB. BUDYNEK MIESZKALNY (drc. PAŁAC)

2. Czas powstania
ok. 1550 r.

3. Miejscowość
R Z ą S I N Y

11. Zdjęcia. rzut, przekrój, sytuacja, orientacja



4. Adres
Rzasingi nr 74
nr hipoteczny

5. Przynależność administracyjna
województwo jeleniogórskie
gmina Gryfów Śląski
pow. lwówek

6. Poprzednie nazwy miejscowości
Welkersdorf

7. Przynależność administracyjna
przed 1 VI 1975
województwo wrocławskie
powiat Lwówek Śl.

8. Właściciel i jego adres
[Redacted]

9. Użytkownik i jego adres
[Redacted]

10. Rejestr zabytków
A/856/486
Nr 486 data 20.II.1959r.

1/.plan orientacyjny
2/.rzut przyziemia
3/.widok budynku od pd.-zach.

12. Autorzy, historia obiektu, określenia stylu.

W 1207 r. na wsch. krańcu wsi Rząsiny Henryk Brodaty wzniósł zamek dla obrony przed czeskimi najazdami; burgrafem ustanowił Talkenberga z Płakowic. Po shołdowaniu Śląska królowi czeskiemu dobra sprzedano, zniesiono urząd burgrafa a zamek, od 1364r. stał pusty.

W XV w. ponownie w Rząsinach pojawiają się Talkenbergowie i władają dobrami do końca XVI w. W międzyczasie, w wyniku sporów z władzami miasta Lwówek Śl. zamek zostaje spalony i wysadzony w powietrze /1476r./, zaś siedzibą właścicieli staje się nowo wzniesiony dwór.

Kolejni właściciele Rząsin: koniec XVIw. - do 1626r. Heinrich von Hochberg /od śmierci Heinricha w 1606 r. zarządzała dobrami Lukrecja von Hochberg z domu von Schlick/.

od 1626r. ponownie Talkenbergowie; 30-te l. XVIIw. - do poł. XVII w. -rodzina von Lest;

w 1661 r. i 1668r. wymieniany jest Henryk von Poser, królewski zwierzchnik nad urzędami w Jaworze;

w latach 1676, 1721 i 1734 właścicielami majątku są członkowie rodziny von Schweinitz;

od 1750r. - rodzina von Schmettau, będąca od 1742 r. na służbie króla pruskiego.

Przed 1837r. właścicielką Rząsin jest generałowa von Tiesenhausen następnie marszałek polny von Diebitsch-Sabalkansky. Ok. 1845r. dobra były w posiadaniu wrocławskiego bankiera Arnolda Luschwitz, później - kapitana piechoty Augusta von Braufe.

13. Opis sytuacji, materiał i konstrukcja, rzut, bryła, elewacje, wnętrza, wyposażenie instalacje)

SYTUACJA: założenie pałacowo-folwarczne usytuowane zostało na pd. stokach doliny rzeki Rząsinki, ok. 300m na pn. od drogi Lubań - Lwówek Śl., w centrum wsi. Całość założenia tworzy nieregularny czworobok ograniczony kamiennym murem, w którego pd. części umieszczono dwór i zabudowania gospodarcze. Folwark od zach. graniczy ze starym wiejskim cmentarzem z ruiną XIV-wiecznego kościołka. Na pn. i wsch. parkowa część założenia graniczy bezpośrednio z polami uprawnymi. Od pd. - droga dojazdowa ze wsi do dworu, przy której - ok. 150 m. w kierunku zach. od dworu mieści się szkoła podstawowa a niżej, na pd., za szosą - kościół wiejski.

Dwór usytuowany jest w centrum pd. części założenia, na płaskim terenie zakończonym od wsch. stromą skarpą i od pd. - łagodniejszym zboczem, po którym pnie się droga dojazdowa do posesji. Od pn. i wsch. otoczony jest parkiem, od zach. poprzedzony dziedzińcem oddzielającym część gospodarczą folwarku; wzdłuż zach. granicy dziedzińca, na osi pn.-pd. wzniesiono betonowy płot rozgraniczający obecne posesje. Teren wokół budynku porośnięty trawą, częściowo utwardzony.

MATERIAŁ, KONSTRUKCJA, TECHNIKA:

Fundamenty kamienne, ściany murowane z kamienia polnego, łamanego i ciosów kamiennych oraz cegły, obustronnie tynkowane. /Pod tynkiem odkryto fragmenty renesansowych nadproży okiennych wtórnie wmurowanych/. Węgary i nadproża otworów - kamienne i ceglane, otynkowane.

Sklepienia: kolebka z niskoschodzącymi łękami /piwnice/; sklepienie kolebkowe z lunetami /parter, pd.-zach. narożnik/; sklepienie krzyżowe /sien/; sklepienie spłaszczone klasztorne z lunetami wzdłuż 3 ścian /parter, pn.-zach. narożnik/; sklepienie zwierciadlane /2-ga kondygnacja/. Stropy z fasetami /2,3 kond./; stropy płaskie z podsufitką z desek otynkowaną na trzcinie; strop odcinkowy typu Kleina /ganek/.

Więźba dachowa drewniana o konstrukcji płatwiowo-jętkowej ze ścianami stolcowymi; strych dwukondygnacyjny; w dolnej kondygnacji, wokół kwadratowej sieni, za pomocą ceglanych ścian /wypełnienie konstrukcji więźby/, wydzielono 6 pomieszczeń skomunikowanych ze sobą i z sienią.

Dach główny /czterospadowy i dwuspadowy/ kryty dachówką ceramiczną zakładówką; dachy przybudówki i balkonu kryte papą; lukarny obite blachą. Odprowadzenie wody z połaci dachowych rynnami i rurami spustowymi na teren przy budynku.

Posadzki: kamienne, cementowe, betonowe, płytki ceramiczne; podłogi białe z desek na legarach.

Schody zewnętrzne dwubiegowe, łamane, pełne, betonowe, z metalową balustradą prętową; wewnętrzne - jednobiegowe, proste, kamienne /piwnica/; trójbiegowe, kamienno-betonowe, pełne, z drewnianą poręczą mocowaną na ścianie; na krótkim odcinku między 3 kondygnacją a półpiętrzem strychu - drewniana balustrada o tralkach z desek wycinanych wzdłuż krawędzi - ornament roślinny.

<p>14. Kubatura</p> <p>ok. 8980 m³</p>	<p>15. Powierzchnia użytkowa</p> <p>pow. zabudowy: ok. 473 m²</p>	<p>16. Przeznaczenie pierwotne</p> <p>kuria folwarku, budynek mieszkalny-reprezentacyjny</p>	<p>17. Użytkowanie obecne</p> <p>Budynek mieszkalny, zakład produkcji grzybów i grzybni</p>
<p>18. Prace budowlane i konserwatorskie, ich przebieg i dokumentacja</p> <p>1962r. tynkowanie i malowanie elewacji - kolorystyka zaprojektowana przez Pracownię Doświadczalne ZPAP w Łodzi</p> <p>1982r. wykonanie odkrywek tynku - odkryto fragmenty malowideł ściennych; zatynkowane ze względu na zły stan zachowania</p> <p>1989r. przełożenie dachu</p> <p>1989-91 przystosowanie pomieszczeń przyziemia dla potrzeb zakładu produkcyjnego/?, odczyszczenie pomalowanych olejno elementów kamieniarki, zabezpieczenie i odnowienie sztukaterii; remont w toku.</p>		<p>19. stan zachowania (fundamenty, ściany zewnętrzne, ściany wewnętrzne, sklepienia, stropy, konstrukcje dachowe, pokrycie dachu, wyposażenie i instalacje)</p> <p>Stan ogólny zły. Ściany zewnętrzne - fragmentaryczne złuszczenia tynku; w zach. i pn. części ścian przyziemia - widoczny grzyb.</p> <p>Ściany wewnętrzne - stan tynków w pomieszczeniach 2 kondygnacji - zadowolający; stan tynków w pomieszczeniach produkcyjnych - nieznan. Wymiany wymagają tynki ścian i stropów 3 kondygnacji: silnie zawilgocone od strony dachu, odpadający tynk.</p> <p>Część spróchniałych belek stropu 2-giej kondygnacji i 3-ciej oraz deski podłogowe - wymagają wymiany.</p> <p>Więźba dachowa - stan dobry.</p> <p>Stołarka okienna zniszczona - drewno zaatakowane przez owady, farba złuszczona, uszkodzenia mechaniczne.</p>	
		<p>20. Najpilniejsze postulaty konserwatorskie</p> <p>Dwór w Rzęsinach jest najwcześniejszą na Dolnym Śląsku, tak dobrze zachowaną budowlą dworską, zrealizowaną zgodnie z założeniami włoskiego renesansu. Wymaga kapitalnego remontu.</p> <p>Należy poddać ścisłej ochronie konserwatorskiej pomieszczenia 1 i 2 kondygnacji;</p> <p><u>Zakład produkcji grzybni i grzybów ulokowany w salach z renesansowym wystrojem należy przenieść poza obręb budynku.</u></p>	

21. Akta archiwalne (rodzaj akt, numer i miejsce przechowywania)

22. Bibliografia J.Sinapius "Schlesische Curiositäten" Leipzig 1720, s.584
F.Zimmermann "Beytrage zur Beschreibung von Schlesien" Brieg 1786, Bd.VI, s.139
M.Pastorss "Schlesische Guter-Adressbuch" Breslau 1876, 1905, 1917, 1922, 1930
H.Lutsch "Die Kunstdenkmaler des Reg.-Bezirks Liegnitz" Breslau 1891, Bd.III, s.539
A.Krane "Wappen und Handbuch des Schlesien landgeseenen Adels" Gorlitz 1901-4, s.117
K.A.Muller "Vaterlandische Bilder" Glogau 1937, s.371-4
"Park Rząsiny. Katalog parków woj.Jelenia Góra" opr. H.Wrabec, E.Jurkowska, H.Ciesielski, Wrocław 1978r.
K.Eysymontt, I.Rybka "Studium historyczno-architektoniczne zespołu dworskiego w Rząsinach, woj.Jelenia Góra, PKZ Wrocław, 1982r."

23. Źródła ikonograficzne i fotografia (rodzaj, miejsce przechowywania, sygnatury)

24. Uwagi różne

25. Opracował

tekst..... B.Danielska, K.Szafrńska, VIII.1991 r.

plany, rysunki Wojciech Kieszkowski, VIII.1991 r.

zdjęcia fotogr..... Grzegorz Danielski, X.1991 r.

.....
imię, nazwisko, data, podpis

.....
imię, nazwisko, data, podpis

.....
Karta po wypełnieniu podlega ochronie na podstawie przepisów prawa autorskiego

26. Adnotacje o inspekcjach, informacje o zmianach (daty, imiona i nazwiska wypełniających)

27. Załączniki

1. Miejscowość R Z A S I N Y	2. Obiekt (nazwa jak w karcie) DWOR OB. BUDYNEK MIESZKALNY	3. Zawartość wkładki (nazwa obiektu lub materiału uzupełniającego) dalszy ciąg historii i opisu obiektu
---------------------------------	--	--

HISTORIA: Od ok. 1905r. do 30-tych lat XXw. Rzasiny należały do Elli von Prätwitz und Graffron, w końcu zaś, do końca II wojny światowej - do Hintza Henninga aus dem Winckel.

Dwór w Rzasinach powstał ok. 1550r. jako regularne, trzytraktowe założenie na rzucie zbliżonym do kwadratu, trzykondygnacyjne, z dostawioną na osi przelotowej sieni klatką schodową. Fundatorem dworu był prawdopodobnie właściciel Rzasin od 1530r. - Ramphold von Talkenberg - właściciel i fundator renesansowego pałacu w Płakowicach. Budowniczymi zaś - grupa lużyckich muratorów i kamieniarzy realizujących na Śląsku, poczynając od pocz. XVIw. wzory włoskiego renesansu /pałac w Płakowicach/.

W 3 ćw. XVIIw. - do 1 ćw. XVIIIw. właścicielami są von Schweinitzowie, od 1750r. skoligaceni z rodziną von Schmettau - herby obu rodów - na fasadzie. W XVIIIw. trwają przebudowy: wymiana stropów na nowe z fasetami i sklepienie zwierciadlane /1 piętro/, dekoracje sztukatorskie: na sklepieniu zwierciadlanym - pocz. XVIIIw., na stropie z fasetami - 1 ćw. XVIIIw., na stropie 3-ciej kondygnacji sieni - koniec XVIIIw. Z tego okresu pochodzi też kominek o regencyjnej dekoracji /1740-50/ i część stolarki drzwiowej.

Pocz. XXw. /lata 10-te/ - naruszono bryłę budynku przez dobudowanie po stronie pn.wsch. prostokątnego aneksu i po stronie pd.wsch. - aneksu na planie pięcioboku; klatkę schodową nadbudowano o 1 kondygnację i podniesiono całą środkową partię budynku zakończoną facjatą od strony fasady - całą tę część nakryto dwuspadowym dachem. Przed fasadą wzniesiono portyk z zadaszonym balkonem /pruski klasycyzm/. Wykonano szereg kopii autentycznych elementów dekoracyjnych z Płakowic.

MATERIAŁ, KONSTRUKCJA, TECHNIKA:

Okna: otwory prostokątne, zróżnicowane w proporcjach i rozmiarach. 1/. skrzynkowe dwudzielne, dwupoziomowe, krzyż właściwy z przechodzącym słupkiem i ślaniem w połowie wysokości otworu; skrzydła dolne cztero- podziałowe, skrzydła górne - cztero- lub ośmiopodziałowe oraz bez podziałów; 2/. Skrzynkowe dwupoziomowe, krzyż właściwy ze ślaniem w połowie wysokości otworu i górnym słupkiem; skrzydło dolne uchylne, mocowane na zawiasach na progu, czteropodziałowe, szczeblinka pionowa pogrębiona - imituje słupek; nadślenie dwudzielne, cztero- lub ośmiopodziałowe oraz bez podziałów; 3/. okno czterodzielne, z mурowanymi słupkami zdobionymi płaskorzeźbą, dwupoziomowe z nadśleniem na łuku; skrzydła kwadratowe czteropodziałowe szklone na kit w szczeblinkach krzyżowych; 4/. okna skrzynkowe, dwudzielne, 8,6 i 4-ropodziałowe lub bez podziałów; krzyż pozorny ze ślaniem i listwą przymykową; 5/. okna ościeżnicowe, dwudzielne, ośmiopodziałowe; krzyż pozorny z listwą przymykową i ślaniem imitowanym przez szerszą, profilowaną szczeblinę; 6/. okna skrzynkowe, trójdzielne, sześciopodziałowe z trójdzielnym nadśleniem prostokątnym i na łuku; z dwoma słupkami; 7 /. okna skrzynkowe, dwudzielne z uchylnym jednodzielnym nadśleniem. Stolarka biała malowana.

Wkładkę założył: B. Danielska, K. Szafrńska, VIII. 1991r.

(Imię, nazwisko, data)

Wzór ODZ 1978 r.

Miejsce przechowywania negatywów:

Drzwi: 1/.jednoskrzydłowe bez ościeżnic drewnianych, ramowo-płycinowe na zawiasach pasowych zakończonych widlasto, opierane skośnie listwami; na awersie okucia z wolutowej wici akantowej; środkowa płycina awersu - pionowa, prostokątna, opracowana snycersko - arabeska z motywów roślinnych, taśmy z cekinami, owalu z kratką regencyjną, muszli i kampanulli, na fakturalnym tle; 2/.drzwi jednoskrzydłowe bez ościeżnic drewnianych, deskowo-listwowe na zawiasach pasowych, opierane ramowo-listwowe - listwy w jodełkę; 3/.drzwi jednoskrzydłowe, ramowo-płycinowe, opierane dekoracją o motywach architektonicznych; okucia metalowe z esowato ułożonej wici; 4/.drzwi jednoskrzydłowe, ramowo-płycinowe, na zawiasach czopowych; 5/ drzwi dwuskrzydłowe, ramowo-płycinowe, na zawiasach czopowych, gładkie lub opierane kasetonowo w płycinach; 6/, dwuskrzydłowe, ramowo-płycinowe, przeszklone w górnej części - czteropoziomowej; z wewnętrznymi okiennicami; 7/.drzwi metalowe/ob.zamykają wnękę z bezpiecznikami/, jednoskrzydłowe, bez odrzwi, zamknięte łukiem odcinkowym, obijane metalowymi płachtami spiętymi nitami, dodatkowo spiętymi taśmą metalową /na krzyż i na obwodzie/; w dekoracji tarcza herbowa i kosz z kwiatami; zawiasy pasowe z hakami.

RZUT: budynek na rzucie zbliżonym do kwadratu, trzytraktowy, z przelotową sienią na osi wschm-zach.; od wsch., na osi sieni - prostokątna klatka schodowa. Po stronie pn.wsch. dobudówka na planie prostokąta, po stronie pd.wsch. - aneks na planie pięcioboku. We wnętrzu, po obu stronach sieni /za elewacją zach./ -pomieszczenia na planie kwadratu i na planie prostokąta/za elewacją wsch./. Kondygnacje górne powtarzają dyspozycję wnętrza parteru.

BRYŁA: zwarta, zakłócona we wsch. części dobudówkami po obu stronach ryzalitu mieszczącego klatkę schodową. Budynek trzykondygnacyjny, podpiwniczony, z podwyższoną o jedną kondygnację partią środkową /oś klatki schodowej od wsch. i facjaty - od zach./, poprzedzony czterokolumnowym portykiem dźwigającym balkon nakryty 3-spadowym dachem. Dach budynku czterospadowy przecięty na osi wsch.-zach. dachem dwuspadowym. Wykusze w pd.wsch. części nakryty dachem dwuspadowym.

FASADA: trzykondygnacyjna, sześćoosiowa, symetryczna. Oś elewacji podkreślona czterokolumnowym portykiem /kolumny kanelowane, masywniejsze u dołu, z płytowym kapitelem/ dźwigającym balkon z okapem podpartym czterema smuklejszymi kolumnami, oraz dwuosiową facjatą zwieńczoną trójkątnym szczytem. Podziały architektoniczne wypracowane w tynku: w partii cokołowej /parter/ pseudoboniowanie, z którego "wyrastają" boniowane lizeny wydzielające pary osi okiennych. W zwieńczeniu ściany - gzyms koronujący. Na osi fasady, częściowo zasłonięte dachem balkonu - dwie tarcze herbowe. Fasada facjaty ujęta gładkimi lizenami i spływami wolutowymi.

ELEWACJE: pn. i pd. - trzyosiowe, wsch. - sześćoosiowa / w tym 1-osiowa dobudówka i 2-osiowa klatka schodowa/, opracowane podobnie. Wszystkie okna ujęte szerokimi opaskami: gładkimi, profilowanymi lub płaskorzeźbionymi - płaskie, graficzne motywy wici roślinnych, rozet, liści, kampanulli, ect.

WNĘTRZA I WYPOSAŻENIE: Przyziemie: przelotowa sień nakryta sklepieniem krzyżowym; podobnie sklepione dwa pomieszczenia we wsch. części budynku. W pn.-zach. narożniku wielka sala przekryta niskim sklepieniem klasztornym z lunetami spływającymi na wsporniki, pod którymi płaskorzeźbione płyciny: maszkarony, profilowe "portrety", rozety, stylizowane dekoracje roślinne. W pd.-zach. narożniku budynku - sala sklepiena kolebką z lunetami. Na pn.ścianie sieni dwa portale i obramienie okna - renesansowa kamie-

1. Miejscowość R Z A S I N Y	2. Obiekt (nazwa jak w karcie) DWOR OB. BUDYNEK MIESZKALNY	3. Zawartość wkładki (nazwa obiektu lub materiału uzupełniającego) dalszy ciąg historii i opisu obiektu
---------------------------------	--	--

niarka o motywach wici roślinnych, rozet, piszczalek. Na ścianie pd. -trzy profilowane, kamienne portale; środkowy zamknięty łukiem odcinkowym.

II kondygnacja powtarza układ przestrzenny parteru. Sale nakryte stropami z fasetami. Izba pd.wsch. nakryta sklepieniem zwierciadlanym ozdobionym sztukateriami: pośrodku duży plafon w profilowanej ramie; na jego wzdłużnej osi - owalne plafoniki z malowanymi herbami /nieczytelne/ ujęte kartuszami; na osi krótszej - mniejsze plafoniki z monogramami; szwy sklepienne zaznaczone ornamentem łuskowym; na osiach wąskich wysklepków -zwisły owocowe i kwiatowe. Sztukaterie na stropie sali pd.-zach.: środkowy duży plafon flankują, na przekątnych, 4 owalne medaliony; między nimi płyciny z dekoracją akantową i roślinną, girlandy z kampanulli i karbowane kokardy; na ścianach wnek okiennych - ornament wstęgowo-cęgowy.

Kominek kamienny - środkowa część okapu zdobiona ornamentem wstęgowo-cęgowym z kampanullami, przeplatającymi się taśmami i motywami roślinnymi - motywy zbliżone do sztukaterii tej sali.

III kondygnacja - powtórzony układ wewnątrz kond.dolnych; pomieszczenia nakryte stropami płaskimi i płaskimi z fasetami. Na stropie sieni dekoracja stiukowa: symetryczna, osiowa kompozycja w postaci dwóch powtórzonych plafonów.

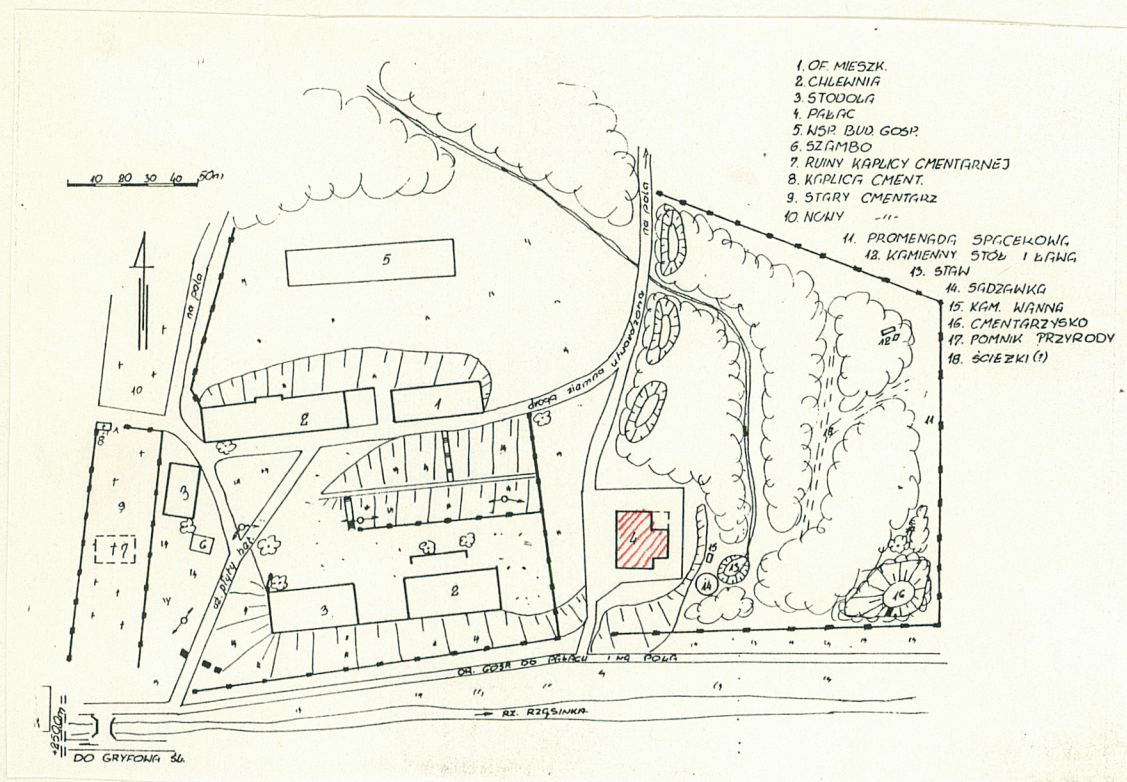
Wyposażenie współczesne. Zachowane piece kaflowe z 20,30-tych lat XXw. i po 1945r.

INSTALACJE: elektryczna oświetleniowa, wodno-kanalizacyjna z hydroforem i szambem, centralne ogrzewanie.

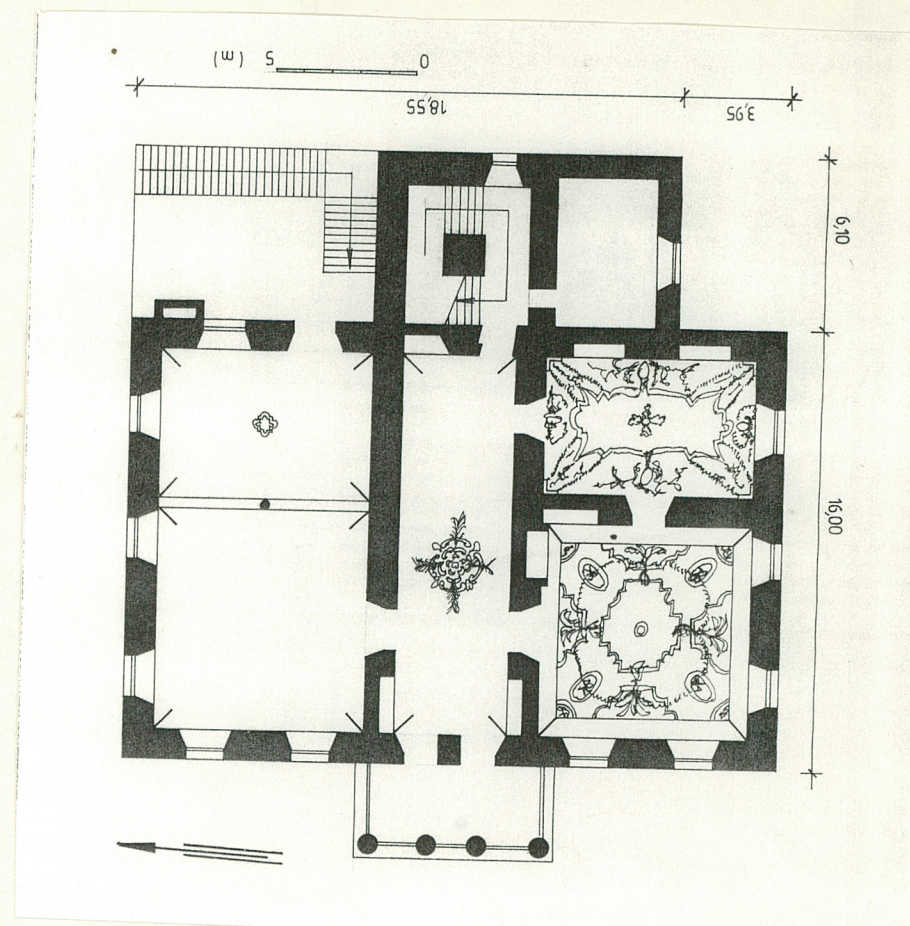
Wkładkę założył: B. Danielska, K. Szafrńska, VIII.1991r.
(imie, nazwisko, data)

Wzór ODZ 1978 r.

Miejsce przechowywania negatywów:



1/.plan sytuacyjny założenia pałacowo-folwarcznego



2/.rzut pierwszej kondygnacji
 -rzut dekoracji sztukatorskich

Miejscowość:
R Z A S I N Y

Obiekt:
PAŁAC, OB. BUDYNEK MIESZKALNY

Zawartość:
materiał zdjęciowy



1.



2.

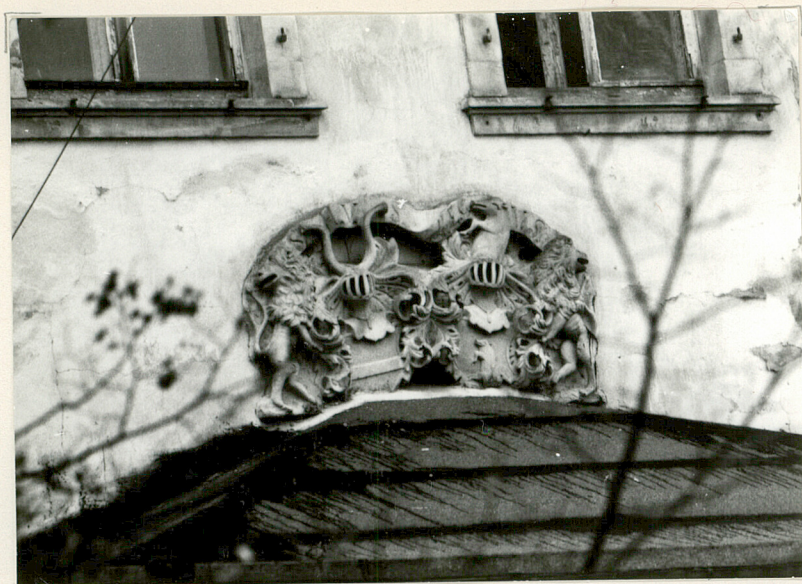


3.



4.

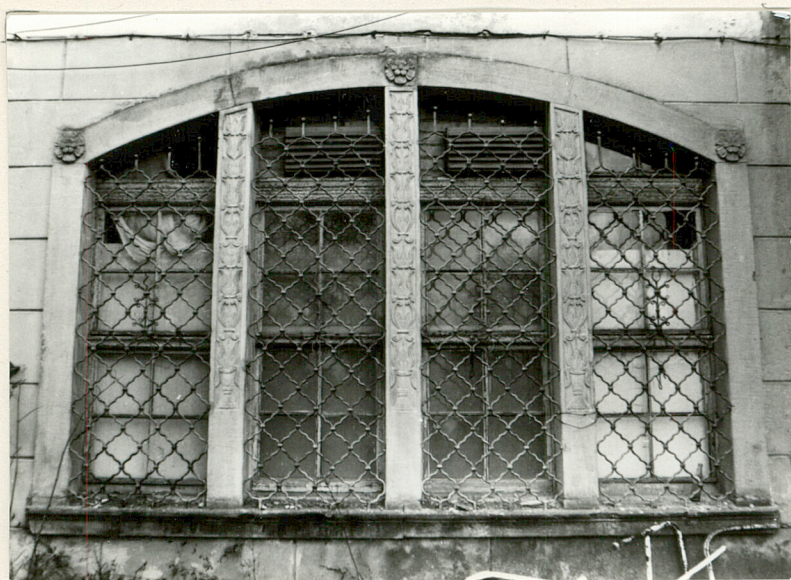
- 1/.fasada - elewacja zach.
- 2/.elewacja wsch.- widok od pd.wsch.
- 3/.elewacja pn. - widok od pn.zach.
- 4/.elewacja pd.-widok od pd.zach.



5.



6.



7.



8.

- 5/.herby rodzin v.Schmettau
i v.Schweinitz -fasada
6/.taras w pn.-wsch.narożniku
budynku
7/.okno w przyziemiu fasady
8/.okno w przyziemiu fasady

Miejscowość:
R Z A S I N Y

Obiekt:
PAŁAC, OB. BUDYNEK MIESZKAŁNY

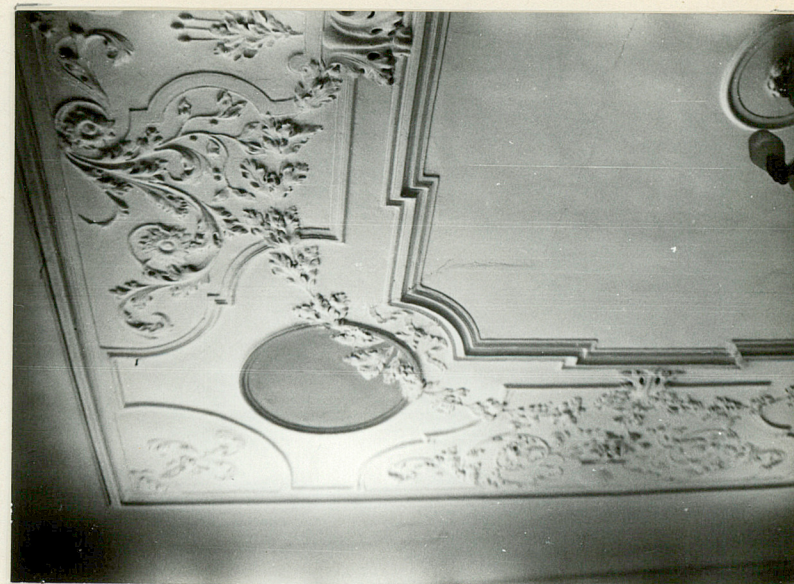
Zawartość:
materiał zdjęciowy



1.



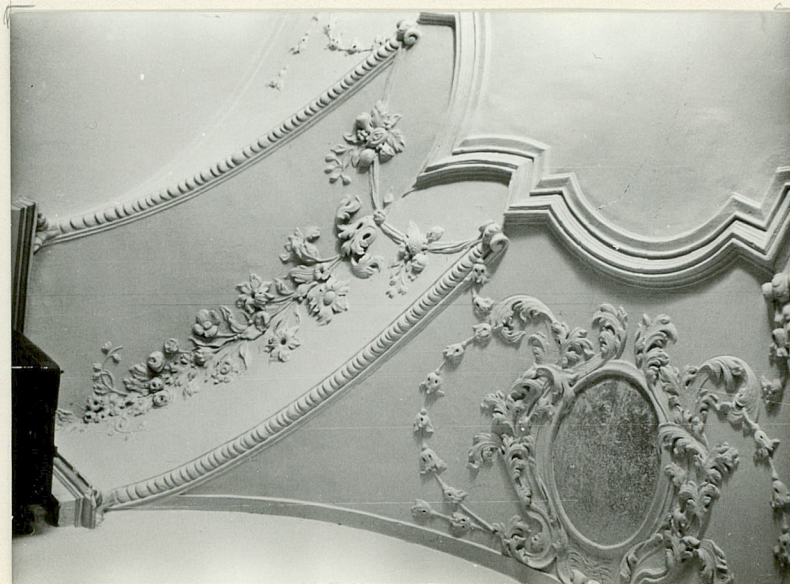
2.



3.



4.



- 1/. kominek w sali na pierwszym piętrze
- 2/. ornament cęgowy na węgarku okna -sala pd.-zach.
- 3/. sztukaterie na stropie sali pd.-zach.
- 4/. plafon na sklepieniu zwierciadlanym -izba pd.wsch.
- 5/. fragment sztukaterii na sklepieniu sali pd.wsch.

5.



1.



2.



3.

1,2/.kamienne portale
na pd.ścianie sieni-
przrzyemie budynku

2/.portal i drzwi do
sieni z klatki scho-
dowej- widok od
strony klatki schod.

4/.5/.renesansowa
kamieniarka portali
na pn.ścianie sieni-
przrzyemie budynku

6/.obramienie otworu-
pn.ściana sieni



4.



5.



6.