

1. Obiekt

85/1

DWÓR ŚRODKOWY (MITTELHOF) — ob. BUDYNEK MIESZKALNO-
GOSPODARCZY

2. Czas powstania
ok. 1550, ok. 1570-
1580, ok. 1617, k. XIX

3. Miejscowość

STARA ŁOMNICA

4. Adres

57-521 Stara Łomnica, nr 72

nr hipoteczny nr działki geodezyjnej 29

5. Przynależność administracyjna

województwo wałbrzyskie

gmina Bystrzyca Kłodzka

6. Poprzednie nazwy miejscowości

Lomnitz (1316), Lomenicz (1404), Alt
Lomnitz (1656) Lomnitz Alt (1765-
1945)

7. Przynależność administracyjna przed 1 VI 1975

województwo wrocławskie

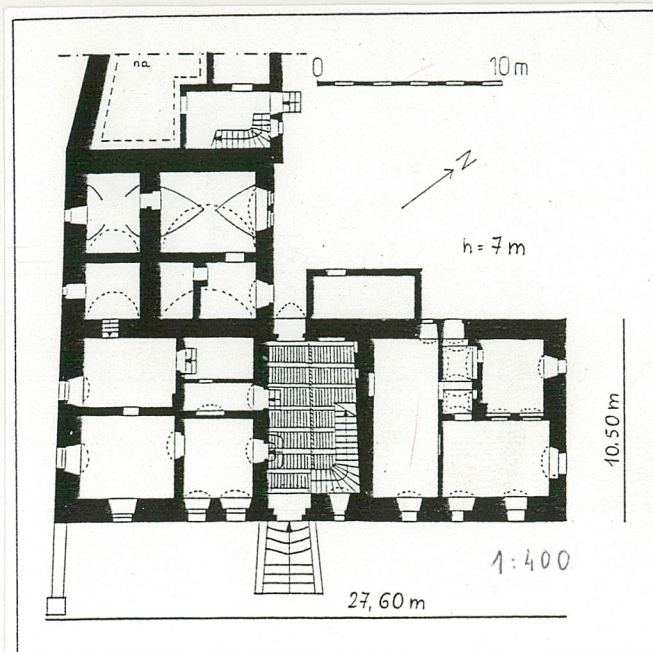
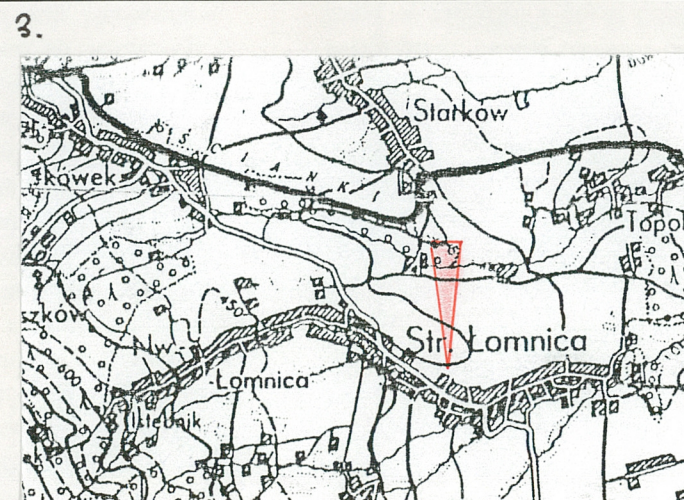
powiat Bystrzyca Kłodzka

8. Właściciel i jego adres

9. Użytkownik i jego adres

10. Rejestr zabytków

Nr 539/A/65 data 1.06.2005



Historia

Skrócone dzieje wsi — patrz: karta zespołu kościelnego w Starej Łomnicy.

Dzieje dóbr w Starej Łomnicy w XIV i XV w. — patrz: karta wieży mieszkalno-obronnej

Od XIV w. do 1 poł. wieku XVI istniały na terenie Starej Łomnicy znaczniejsze dobra należące do rodziny von Pannwitz. Na terenie tych dóbr znajdowała się wieża mieszkalno-obronna. Jak można sądzić około 1540 r. właścicielem tych włości był Christoph von Pannwitz. W 1 poł. XVI stulecia wykształciły się także drugie dobra, a w r. 1558 istniały już we wsi trzy majątności: najstarsze Środkowe (*Mittelhof*) i młodsze Górne (*Oberhof*) i Dolne (*Niederhof*). Niestety nie można obecnie ustalić jak przedstawiały się sprawy własności w obrębie łomnickich linii rodu Pannwitzów. Wiadomo tylko, że w 1558 r. Dobra Środkowe i Górne należały do Melchiora Pannwitza i do Cunradta Panwitza, a Hans von Pannwitz, wzmiankowany w 1564 r. jako posiadacz łomnickich włości (Środkowych lub Górnych), kupił w r. 1573 Dobra Dolne. Wdowa po nim, Rosina von Pannwitz, z domu von Ullersdorf, nabyła w 1578 r. Szczawinę. Później, w r. 1585 Środkowe Dobra przejął syn Rosiny, Heinrich von Pannwitz, który w 1598 r. odkupił Szczawinę od Friedricha von Moschen. Następnie włości Heinricha von Pannwitz w Starej Łomnicy, w całości lub częściowo przeszły na krótko w ręce panów von Ullersdorf, krewnych jego matki. W związku z tym wieś została podzielona w 1615 r. pomiędzy dwóch synów pana von Ullersdorf, ale już w r. 1617 Dobra Środkowe znów były w posiadaniu rodziny von Pannwitz, którą wówczas reprezentowali Heinrich Wilhelm von Pannwitz i jego brat Hans. W czasie wojny trzydziestoletniej Heinrich Wilhelm wspierający antycesarskie wystąpienia, utracił swe włości w r. 1625 i musiał opuścić Śląsk. Dobra te, jak wiele innych, miał przejąć biskup wrocławski i starosta generalny Śląska Karol Habsburg. Ze względu jednak na jego przedwczesną śmierć dobrami tymi w r. 1626 nadal zarządzał w imieniu cesarza Philip Rudolf hrabia von Lichtenstein. Sprzedał je później, w r. 1629, Johannowi Arbogastowi, baronowi von und zu Anneberg. Spadkobiercy Johanna Arbogasta von und zu Anneberg z Gorzanowa odstąpili łomnickie włości w 1652 r. baronowi von Herberstein, który dołączył je do swych dóbr w Gorzanowie, a później do gorzanowskiego majoratu utworzonego w r. 1660 lub 1669. W latach 1891–1894 dobra środkowe w Starej Łomnicy były dzierżawione przez Juliusa Priesemutha, a od około 1898 r. podporządkowano je bezpośrednio zarządowi majoratu. W r. 1930 dobra te sprzedano wraz z gorzanowskim majoratem miastu Bystrzycy Kłodzkiej. W latach 1930–1937 rozparcelowano je.

Sytuacja

Stara Łomnica sąsiaduje od wschodu z Gorzanowem, a od zachodu — z grzbie-tem Gór Bystrzyckich. Rozlokowana jest na wysokości 350–520 m n.p.m., na Wyso- czyźnie Łomnicy, w Rowie Górnej Nysy i w dolinie potoku Łomnicy oraz jego do- pływów. Wieś ma układ tarasowy, tworzony przez najwyższą, północną część siedl- ska, dolinę Łomnicy i najniższą, południową partię siedliska. Na północ od siedliska wsi zarysowuje się płaskowyż Wysoczyzny Łomnicy. Wieś otaczają użytki rolne.

Zespół Dworu Środkowego usytuowany jest w centrum wsi, w północnej, najwy- żej położonej części siedliska. Znajduje się na północ od głównej drogi wiejskiej, powyżej jej poziomu, na opadającym ku południowemu zachodowi stoku Wysoczy- zny Łomnicy. Od południowego wschodu zespół dworski wydzielony jest bitą, lo- kalną drogą na cmentarz i sąsiaduje z kościołem. Od południowego zachodu ograni- czony został główną, wiejską drogą, a od północnego zachodu i północnego wscho- du przylega do ogrodów użytkowych, cmentarza i pól uprawnych. Współcześnie teren zespołu dworskiego rozdzielono na szereg działek geodezyjnych (nr 29, 30, 45, 46, 47, 833 i 834/1) należących do różnych właścicieli. W związku tym majdan i otoczenie budynków podzielono wtórnie drewnianymi ogrodzeniami. Folwark znaj- duje się na terenie częściowo splantowanym i łagodnie obniżającym się ku zachodowi oraz głównej wiejskiej ulicy. Na przeciwnym końcu osiąga poziom Wyso- czyzny Łomnicy (il. 3–4).

Dwór Środkowy znajduje się przy południowo-zachodniej, frontowej pierzei dziedzica gospodarczego, który ma zarys wydłużonego czworoboku i założony jest na osi południowy zachód — północny wschód. Jego elewacja szczytowa znajduje się w linii muru obronnego doprowadzonego do wieży mieszkalno-obronnej i sta- nowiącego oparcie dla budynków gospodarczych (il. 11–12). Przy dworze utworzo- no niewielki taras wzmocniony murem oporowym, natomiast skarpa u podstawy muru obronnego opada stromo ku głównej wiejskiej drodze. Wysokość tej urwistej skarpy zwiększa się znacznie przy wieży (w północno-zachodniej części założenia). Teren przed fasadą dworu i przy głównym wjeździe na folwark jest znacznie obni- żony, w związku z czym częściowo została odsłonięta piwniczna kondygnacja bu- dynku. Narzuciło to konieczność budowy schodów przed frontem dworu. Natomiast pomiędzy dworem i wieżą znajduje się niewielkie podwórze, założone na poziomie sieni dworu. (il. 15–16). Na wysokości wieży rozpoczyna się zabudowa północno- zachodniej pierzei majdanu, tworzona przez wolnostojące budynki. Podobnie roz- mieszczone budynki przy pozostałych pierzejach folwarku (il. 26–28). Główny wjazd na jego teren znajdujący się w pierzei południowo-zachodniej ujęto ceglana, tynkowaną bramą filarową, połączoną murem z dworem (il. 26).

14. Kubatura 2338 m ³	15. Powierzchnia użytkowa pow. 682 m ²	16. Przeznaczenie pierwotne dwór	17. Użytkowanie obecne budynek mieszkalno-gospodarczy
18. Prace budowlane i konserwatorskie, ich przebieg i dokumentacja Okresowo przeprowadzono remonty wnętrz mieszkalnych. Brak dokumentacji prac remontowych.		19. Stan zachowania (fundamenty, ściany zewnętrzne, ściany wewnętrzne, sklepienia, stropy, konstrukcja dachu, wyposażenie i instalacje) Fundamenty — w stanie dobrym Ściany zewnętrzne i wewnętrzne, miejscami nieco zawilgocone, ale — w stanie dobrym. W niektórych miejscach znaczne ubytki tynków. Uszkodzona kamieniarka. Częściowo uszkodzone schody w przybudówce między dworem a wieżą. Widoczne są też zniszczenia stolarki okiennej i drzwiowej. Sklepienia i stropy — w stanie dobrym. W przybudówce między dworem a wieżą stropy częściowo zniszczone. Konstrukcja więźby dachowej nad skrzydłem południowo-wschodnim — w stanie dobrym. Nad skrzydłem południowo-zachodnim i przybudówką częściowo zniszczona. Pokrycie dachowe — skorodowane, miejscami nieszczelne. Zniszczone obróbki blacharskie. Wyposażenie — w stanie dobrym. Instalacje — w stanie dobrym.	
		20. Najpilniejsze postulaty konserwatorskie Ochronie konserwatorskiej podlega dyspozycja budynku, bryła i wystrój elewacji wraz z istniejącą kamieniarką. Konieczne jest przeprowadzenie kapitalnego remontu budynku. Należy usunąć z elewacji tynk nakrapiany i przeprowadzić konserwację kamieniarki. Naprawić zniszczone partie więźby dachowej, wymienić lub uszczelnić i za-konserwować pokrycie dachowe oraz wykonać nowe obróbki blacharskie. Konserwacji wymagają stropy belkowe, drewniane schody a także dwa wewnętrzne portale. W trakcie remontu kapitalnego, należy przeprowadzić badania architektoniczne budynku, stratygraficzne tynków zewnętrznych oraz archeologiczne w jego otoczeniu. C. d. wkładka nr 3	

21. Akta archiwalne (rodzaj akt, numer i miejsce przechowywania)

24. Uwagi różne

22. Bibliografia

- Eysymontt K., *Studium historyczno architektoniczne zespołu zabytkowego wsi Stara i Nowa Łomnica (woj. Wałbrzych)*, PKZ Wrocław, 1986, s. 41–43.
- Grundmann G., *Burgen, Schlösser und Gutshäuser in Schlesien*, Frankfurt am Main 1982 (Bd.I), s. 136.
- Hochberg von, Landrath, *Statistische Darstellung des Kreises Habelschwerdt Regierungs Bezirk Breslau Provinz Schlesien*, Habelschwerdt 1869, s. 128–130.
- Knie J., *Alphabetisch–statistisch–topographische Übersicht der Dörfer, Flecken, Städte und anderen Orte der Königlichen Preuss. Provinz Schlesien*, Breslau 1845, s.379.
- Pastorf M., *Schlesisches Güter - Adressbuch*, Breslau 1876, s. 34.
- Reichenbach Heinrich, Grafen von, *Geschichte der Grafen Reichenbach*, Breslau 1906, Bd. I, s. 428, 430, 438, 452, 459, 480. C.d. wkładka nr 3

23. Źródła ikonograficzne i fotografie (rodzaj, miejsce przechowywania, sygnatury)

Dwór przedstawiono na obrazie olejnym z 1776 r. znajdującym się w siedzibie parafii w Starej Łomnicy, patrz — karta zespołu kościelnego w Starej Łomnicy

25. Opracował

tekst Iwona Rybka-Ceglecka, XI. 1997

plany, rysunki Iwona Rybka-Ceglecka, XI. 1997

zdjęcia fotograficzne Iwona Rybka-Ceglecka, IV, IX. 1997

miejsce przechowywania negatywów — u autora zdjęć

KARTA PO WYPEŁNIENIU PODLEGA OCHRONIE NA PODSTAWIE PRZEPISÓW PRAWA AUTORSKIEGO

26. Adnotacje o inspekcjach, informacje o zmianach (daty, imiona i nazwiska wypełniających)

27. Załączniki

Wkładki do kart ewidencyjnych - 6 szt.

1. Miejscowość, gmina, województwo S T A R A Ł O M. N I C A gm. Bystrzyca Kłodzka woj. wałbrzyskie	2. Obiekt (nazwa jak w karcie) DWÓR ŚRODKOWY (MITTELHOF) — ob. BUDYNEK MIESZKALNO-GOSPODARCZY	3. Zawartość wkładki (nazwa obiektu lub materiału uzupełniającego) C. d. tekstu rubryki 12 Historia i 13 Opis.
---	---	---

c.d. rubryki nr 12 Historia

Inaczej przedstawiały się dzieje dwóch pozostałych dóbr w Starej Łomnicy. W czasie wojny trzydziestoletniej Dobra Dolne i Górne pozostały przy rodzinie von Pannwitz. Dolne były własnością Pannwitzów jeszcze w 2 poł. XVIII w., lecz na pocz. XIX w. weszły w skład gorzanowskiego majoratu Herbersteinów. W latach 1891–1930 r. miały one status szlacheckiego allodium. Górne dobra natomiast należały do Pannwitzów jeszcze w 1 ćw. XIX w., a później stały się dobrami kmiecymi.

Zespół dworski z Dworem Środkowym w Starej Łomnicy składa się ze średniowiecznej wieży mieszkalno-obronnej oraz z dworu (nr 72) i folwarku.

Można przypuszczać, że na terenie usytuowanym w centrum Starej Łomnicy powstał najpierw rycerski gródek, na terenie którego została później wzniesiona wieża mieszkalno-obronna włączona w obwód murów obronnych. Opuszczono ją ostatecznie już w poł. XVI w., kiedy to jej właściciele zbudowali nowy dwór.

Dwór ten znajdujący się na wschód od wieży został dostawiony do istniejącego muru obronnego. Zasadnicze rozstrzygnięcie datowania dworu i etapów jego przebudowy musi być poprzedzone badaniami architektonicznymi. Niemniej jednak można już wysnuć pewne wnioski na podstawie oglądu istniejącego budynku. Eysymontt w swoim opracowaniu studialnym dotyczącym wsi Stara Łomnica wyraził pogląd, że Dwór Środkowy zbudowany ok. połowy XVI w., nie odpowiadał wielkością obecnemu dworowi i że jego reliktyami są tylko piwnice ze sklepieniami kolebkowymi o ostrołucznym przekroju.

Analizując jednak obecnie istniejący budynek można stwierdzić, że jego rzut jest jednorodny. Sugerują to: mur obwodowy obu skrzydeł o jednolitej grubości, logiczny układ przestrzenny skrzydła południowo-wschodniego, znajdujący się tu kamienny portal prowadzący z hallu piętra do części gospodarczej i usytuowanie zejścia do piwnic w podłodze lokalności w krótkim skrzydle południowo-zachodnim. Widoczny jest co prawda podział fasady na część mieszkalną i gospodarczą, uwypuklony przez pogrubienie tynku, ale wydaje się, że chyba nie ma on zasadniczego znaczenia.

Tak więc już ok. poł. XVI w. dwór zbudowano na rzucie litery L, a jego głównemu, południowo-wschodniemu skrzydłu nadano układ trójdzielny z cen-

tralnie usytuowaną sienią (il. 5). Podpiwniczona, zachodnia, podwyższona, mieszkalna część tego skrzydła uzyskała na obu kondygnacjach układ dwutraktowy, a pozbawiona piwnic część wschodnia, gospodarcza, pozostała na każdej kondygnacji jednoprzestrzenna. W przyziemiu znajdowała się zapewne obora, a piętro służyło celom magazynowym. Skrzydło południowe łączyło się z krótkim skrzydłem południowo-zachodnim o układzie dwutraktowym ze schodami do piwnic, dostępnymi przez otwór w podłodze jednego z pomieszczeń. Tak więc budynek otrzymał prosty, tradycyjny układ przestrzenny i został wzniesiony w niemniej tradycyjny sposób ze względu na połączenie części mieszkalnej i gospodarczej pod jednym dachem. Tym też przypominał układy wiejskich domów. Jego wnętrza przykryto zapewne tylko drewnianymi stropami belkowymi. Ponadto przestrzenne powiązanie nowego dworu z dawnym założeniem z wieżą mieszkalno-obronną odnosiło się do uświęconego długą tradycją sposobu kształtowania zamków, poprzez dodawanie nowych budynków, włączanych najczęściej w obwód murów obronnych. Inne także elementy architektury dworu pozwalają datować go na połowę XVI w. Są to: brak regularności rozkładu otworów i skromny detal architektoniczny inspirowany gotykiem i włoskim renesansem (portale wewnętrzne i kamienne obramienia okienne ze sfazowanymi narożnikami) (il. 1, 10, 23). W mniejszym stopniu elementem datującym mogą być kolebkowe sklepienia piwnic mające ostrołuczny przekrój, stosowane jeszcze w latach siedemdziesiątych XVI w. (il. 18–19). Można też sądzić, biorąc pod uwagę umieszczenie stropu sieni nieproporcjonalnie wysoko, że dawniej sień mogła być sklepią. W XX w. sklepienie sieni zastąpiono stropem.

Dwór został zmodernizowany w 2 poł. XVI w. i w tym też czasie zapewne stał się bardziej reprezentacyjny. Głównym nośnikiem reprezentacji był portal w fasadzie, powstały najprawdopodobniej w latach ok. 1570–1580, złożony z fascjowego obramienia z kaboszonami i z prostokątnej tablicy heraldycznej zawierającej osiem herbów odnoszących się do osoby właściciela dóbr (z rodziny von Pannwitz i jego krewnych ze strony ojca, wywodzących się z rodów von Ratschin, Ullersdorf, Füllstein, Hennigsdorf i Tschischwitz (il. 7–9). Genetycznie omawiany portal ma charakter tradycyjnego obramienia fascjowego, a jego zwieńczenie z charakterystycznymi konsolami, bliskie jest renesansowi włoskiego pochodzenia. Natomiast motyw kaboszonów zaczerpnięty został ze sztuki zdobniczej renesansu niderlandzkiego.

Kolejna modernizacja budynku przypadła na początek XVII w., być może na czas odbudowy po pożarze w 1617 r. Wówczas elewacje szczytowe zwieńczono ozdobnymi, dwukondygnacyjnymi szczytami, dekorowanymi obeliskami lub sterczynami, a elewacje pokryto sgrafitem, naśladującym układ dużych, kamiennych ciosów (il. 29). Gdy Dobra Środkowe weszły ok. 1625 r. w skład włości barona Anneberga, a później Herbersteinów omawiany dwór utracił rangę szlacheckiej siedziby i stał się siedzibą administratora dóbr. Dlatego też nie był modernizowany pod kątem nowoczesności form, a jedynie utrzymywany w stanie zdatnym do użytkowania. Dwór spłonął ponownie w 1635 r. Odbudowano go z zachowaniem dawnego podziału na część mieszkalną i gospodarczą. Zapewne w 2 poł. XVII w. część okien w elewacjach budynku otrzymała nowe, skromne, barokowe obramienia ze skrajną listwą.

Jeszcze ok. 1776 r. dwór zachował swój zasadniczy, renesansowy charakter. Istniały oba szczyty, a skrzydła nakryte były dwoma, równoległymi dachami. Wzdłuż muru obronnego i pomiędzy dworem a wieżą wznosiła się dwukondygnacyjowa przybudówka, nakryta dwuspadowym dachem. Wąską, południowo-zachodnią pierzeję folwarku zamykał mur z bramą i furką, łączący się z drewnianym ogrodzeniem majdanu. Układ budynków folwarku odpowiadał obecnemu, z tym, że zabudowa była jeszcze drewniana (il. 29).

W końcu XIX w. oraz w okresie międzywojennym dwór remontowano. Pracom tym przyświecał utylitaryzm. W skrzydle południowo-wschodnim wymieniono stropy, wymurowano na nowo szczyt, założono nowe schody, wtórnie podzielono gospodarcze wnętrza w przyziemiu, wymurowano przybudówkę przy elewacji tylnej i otynkowano elewacje tynkiem nakrapianym od frontu i gładkim (elewacja tylna). Krótkie skrzydło południowo-zachodnie obniżono do wysokości muru obronnego. W jednym z pomieszczeń zbudowano piec chlebowy. Usunięto też przybudówkę pomiędzy dworem i wieżą oraz wzniesiono nową, jednokondygnacyjną. W efekcie tych wszystkich przekształceń pozbawiono dwór wielu cech stylowych i upodobniono go do zabudowy wsi (il. 1, 11–16, 20–22). Współcześnie remontowane były tylko mieszkalne pomieszczenia budynku.

Folwark należący do dóbr Środkowych spłonął w r. 1617. Został później odbudowany, a jego zabudowa była w późniejszych czasach systematycznie wymieniana. Ok. 1776 r. tworzyły go głównie budynki drewniane, skupione przy majdanie o dzisiejszym zarysie. Współcześnie zachował się dawny układ folwarku, którego obecna, murowana zabudowa powstawała ok. poł. XIX w., w 4 ćw. tego stulecia oraz ok. r. 1900. Przebudowano ją częściowo w okresie międzywojennym i obecnie. Współcześnie dostosowywano ją do celów mieszkalnych (il. 26–28).

c.d. rubryki nr 13 Opis

Materiał, konstrukcja, technika

Ściany.

Ściany zewnętrzne i wewnętrzne murowane z kamienia, kamienia i cegły oraz z cegły, tynkowane. Wystrój elewacji wykonany z kamienia (portal, obramienia okienne). W przyziemiu ściany licowane od wewnątrz płytkami ceramicznymi. W piwnicy oraz na piętrze zachowane kamienne portale.

Sklepienia i stropy.

Piwnice nakryte sklepieniami kolebkowymi o przekroju ostrołucznym, a wnętrza przyziemia sklepieniami kolebkowymi, kolebkowymi z lunetami, drewnianym stropem belkowym i oraz drewnianymi stropami z sufitami (il. 5, 18, 19, 21, 25). Na piętrze — drewniane stropy z sufitami oraz strop belkowy z podciągami.

Wieżba dachowa i pokrycie dachu.

Wieżba dachowa nad południowo-wschodnim skrzydłem budynku krokwiowo-jętkowa. Wiązary złożone z krokwi i jętek opartych na płatwiach pośrednich, które z kolei wsparto na dwóch rzędach słupów z zastrzałami. Podobnie prezentuje się wieźba dachowa nad krótkim, południowo-zachodnim skrzydłem dworu i sąsiadującą z nim przybudówką. Wieźba ta została wykonana niestarannie i prymitywnie, m.in. przy wykorzystaniu z grubsza ociosanych elementów. Nad przybudówką przy tylnej elewacji południowo-wschodniego skrzydła dworu krokwiowy stropodach z nieobrobionych pni drzew.

Dach nad południowo-wschodnim skrzydłem dworu kryty blachą, a nad krótkim, południowo-zachodnim skrzydłem budynku i sąsiadującą z nim przybudówką osłonięty łupkiem, na którym położono blachę. Dach nad przybudówką przy tylnej elewacji południowo-wschodniego skrzydła dworu także kryty blachą.

Posadzki, podłogi.

W piwnicach polepa. W przyziemiu posadzki z płyt kamiennych (odsłonięte lub pokryte linoleum), cementowe oraz podłogi drewniane, deskowe. Na piętrze podłogi deskowe.

1. Miejscowość, gmina, województwo S T A R A Ł O M N I C A gm. Bystrzyca Kłodzka woj. wałbrzyskie	2. Obiekt (nazwa jak w karcie) DWÓR ŚRODKOWY (MITTELHOF) — ob. BUDYNEK MIESZKALNO-GOSPODARCZY	3. Zawartość wkładki (nazwa obiektu lub materiału uzupełniającego) C. d. tekstu rubryki 13 Opis.
---	---	---

*c.d. rubryki nr 13 Opis**Schody.*

Schody w piwnicach ceglane ze stopniami obłożonymi płytami kamiennymi, zabiegowe, dostępne z otworu w podłodze. W przyziemiu schody wyrównawcze, kamienne, parostopniowe, pomiędzy sienią i wnętrzami mieszkalnymi oraz między nimi, a lokalnościami gospodarczymi (il. 5, 20). Schody wewnętrzne z przyziemia na piętro zabiegowe, drewniane, policzkowe, wsuwane. Balustrada schodów złożona z prostych prętów i profilowanej poręczy (il. 22). Schody z piętra na strych, jednobiegowe, drewniane, wsuwane, policzkowe, wyżej drewniane, drabiniaste. Schody zewnętrzne przed frontową, południowo-wschodnią elewacją dworu kamienne, jednobiegowe. Biegi schodów złożone z kamiennych nieregularnych stopni. Balustrady schodów pełne, murowane z cegły, tynkowane.

Okna i otwory.

Węgry i nadproża okien oraz otworów wejściowych murowane. Nisze okienne jednostronnie rozglifione, zamknięte łukami odcinkowymi.

Rzut

Budynek wzniesiony na planie litery L, złożony jest z południowo-wschodniego skrzydła zbudowanego na planie wydłużonego prostokąta i z krótkiego skrzydła północno-zachodniego zawierającego się w obrysie czworoboku zbliżonego do kwadratu. Skrzydło południowo-wschodnie ma układ symetryczny z centralnie usytuowaną sienią. Łącząca się z nią zachodnia mieszkalna część skrzydła jest dwutraktowa i dwudzielna. Jednotraktowa, dawniej wschodnia jego partia ma dziś częściowo układ dwutraktowy. Ta ogólna dyspozycja wnętrza czytelna jest też na piętrze, z tym że gospodarcze (magazynowe) wnętrza na wschód od hallu pozostało jednoprzestrzenne. Podpiwniczona została mieszkalna, zachodnia część skrzydła. Piwnice, dostępne z korytarza w drugim skrzydle dworu (il. 18–19). Skrzydło to zachowane obecnie do wysokości przyziemia jest dwutraktowe i dwudzielne. Komunikacja pionowa w budynku odbywa się poprzez zabiegowe schody umieszczone w południowo-wschodnim narożniku obecnej sieni. Pomieszczenia przyziemia łączą się z centralnie usytuowaną sie-

nią oraz amfiladowo między sobą (il. 5).

Bryła

Dwór jest dwuskrzydłowym budynkiem, częściowo podpiwniczonym, dwukondygnacyjowym, nakrytym dachem dwuspadowym. Przybudówka przy skrzydle południowo-wschodnim nakryta jest dachem pulpitowym.

*Wnętrze**Skrzydło południowo-wschodnie*

Podpiwniczona została mieszkalna, zachodnia część skrzydła. Znajdują się pod nim dwie wydłużone, równoległe do siebie piwnice, dostępne z korytarza w drugim skrzydle dworu (il. 18–19). Wnętrza mieszkalnej części przyziemia, oświetlone niewielkimi, prostokątnymi oknami, umieszczonymi w głębokich, jednostronnie rozglifionych niszach okiennych, nakryte stropami z sufitami, bezstylowe, usytuowane powyżej poziomu sieni, dostępne z niej poprzez kamienne, wyrównawcze schody (il. 20). Sień nakryta nieproporcjonalnie wysoko umieszczonym, pozbawionym dekoracji, bezstylowym stropem belkowym (il. 21). Wschodnia część gospodarcza posadowiona poziomie sieni. Na piętrze poziom zachodniej części budynku z wnętrzami mieszkalnymi i centralnie usytuowanego hallu został ujednolicony. Wnętrza mieszkalne i hall bezstylowe. Do części mieszkalnej i gospodarczej prowadzą dwa kamienne, fascjowe portale (il. 23). Wschodnia, gospodarcza część piętra, posadowiona wyżej od hallu, jest jednoprzestrzenna i nakryta pozbawionym dekoracji, bezstylowym stropem belkowym wzmocnionym podciągami.

Skrzydło południowo-zachodnie

Wypełnione sklepieniami wnętrzami.

Elewacje

Skrzydło południowo-wschodnie

W elewacji frontowej, południowo-wschodniej widoczne jest zróżnicowanie grubości tynku, dzielące elewację na dwie części, wschodnią i zachodnią. W obu prostokątne okna przyziemia i piętra różnej wielkości rozłożone mijankowo. Elewacja wyniesiona wysoko ponad poziom gruntu ze względu na częściowe odsłonięcie kondygnacji piwnicznej. W przyziemiu przepruto otwór wejściowy i siedem okien, a w partii piętra — pięć otworów okiennych.

Jednolicie zarysowuje się jedynie prawa, skrajna oś w zachodniej partii elewacji (il. 1, 12). Brak artykulacji elewacji osłoniętej tylko wysuniętym okapem dachu umocowanym na wspornikach. Otwór wejściowy umieszczono asymetrycznie. Ujęto go kamiennym fascjowym obramieniem, zdobionym w dolnej części diamentowymi boniami i zwieńczonym profilowanym gzymsem. Powyżej umieszczono kamienną prostokątną tablicę heraldyczną z ośmioma herbami, z których udało się zidentyfikować 6. W górnym rzędzie są to herby rodzin von Pannwitz (1), von Ratschin (2) i von Füllstein (3), a w dolnym — von Ullersdorf (5), von Hennigsdorf (7) oraz von Tschischwitz (8) (il. 9). Tablicę heraldyczną ujęto skrajnie konsolami wspierającymi wieńczący ją, profilowany gzyms (il. 7–9). Okna w elewacji frontowej zaopatrzone w kamienne obramienia ze sfazowanymi narożami, zwieńczone profilowanymi gzymśami oraz w kamienne obramienia z zewnętrzną listwą, mające również gzymsy nadokienne, ale inaczej profilowane (il. 10). Płaszczyznę elewacji pokryto tynkiem nakrapianym. Elewację poprzedzono kamiennymi, jednobiegowymi schodami, złożonymi z kamiennych nieregularnych stopni oraz z pełnych, murowanych z cegły, tynkowanych balustrad.

Elewacja boczna, południowo-zachodnia zwieńczona trójkątnym szczytem, dwuosiowa, pokryta tynkiem nakrapianym, przepruta małymi, prostokątnymi oknami, rozczłonkowana podziałem ramowym wykonanym w gładkim tynku. Okna w kamiennych obramieniach z zewnętrzną listwą, zaopatrzone w gzymsy nadokienne. Dwa prostokątne okna w szczycie — w gładkich opaskach (il. 11–13).

Podobnie prezentuje się druga elewacja boczna, północno-wschodnia, również dwuosiowa zwieńczona trójkątnym szczytem, podobnie rozczłonkowana. Dolne okna zamurowano lub zasłonięto. Prostokątne okna piętra zaopatrzone w kamienne obramienia ze sfazowanymi narożami, zwieńczone profilowanymi gzymśami. Elewację pokryto tynkiem nakrapianym (il. 14).

Elewacja tylna, północno-zachodnia, gładko tynkowana, przepruta tylko nieregularnie rozłożonymi paroma różnej wielkości prostokątnymi otworami wejściowymi i oknami w partii piętra, osłonięta wysuniętym okapem na wspornikach, częściowo zasłonięta przez północno-zachodnie, obniżone skrzydło dworu oraz jednokondygnacyjną przybudówkę. W przyziemiu znajdują się dwa prostokątne otwory wejściowe, jeden wiodący do sieni, zawarty w niszy sklepionej kolebkowym sklepieniem o przekroju ostrołucznym, a drugi — prowadzący do części gospodarczej (il. 15–16). Oba otwory ujęto drewnianymi obramieniami. Jedno okno piętra — w kamiennym obramieniu ze sfazowanymi narożami, zwieńczonym profilowanym gzymsem. Drugie, większe okno części mieszkalnej w malowanej opasce. W północno-zachodniej elewacji przybudówki przy elewacji tylnej znajduje się wmurowany tu wtórnie kamienny fascjowy portal zbliżony do portalu w hallu piętra (il. 17, 23)

Skrzydło południowo-zachodnie

Od południowego zachodu ograniczone kamiennym murem obronnym, w którym przepruto dwa okienne otwory (il. 11). Tylna, północno-wschodnia elewacja skrzydła jest tynkowana, przepruta prostokątnym otworem wejściowym i dwoma takimi oknami w tynkowych opaskach. W miejscach uszkodzeń tynku wyłaniają się relikty sgrafitta (il. 24). Północno-zachodnia elewacja skrzydła zasłonięta jest jednokondygnacyjną przybudówką dostawioną do muru obronnego i wieży, mającą dawniej funkcje mieszkalne, a obecnie gospodarcze.

Wyposażenie

Zachowane tylko stylowa stolarka głównych schodów wewnętrznych, stolarka okienna i drzwiowa.

Instalacje

Instalacje elektryczna i c.o.

1. Miejscowość, gmina, województwo S T A R A Ł O M N I C A gm. Bystrzyca Kłodzka woj. wałbrzyskie	2. Obiekt (nazwa jak w karcie) DWÓR ŚRODKOWY (MITTELHOF) — ob. BUDYNEK MIESZKALNO-GOSPODARCZY	3. Zawartość wkładki (nazwa obiektu lub materiału uzupełniającego) C. d. tekstu rubryki 20 Postulaty konserwatorskie, 22 Bibliografia i spis ilustracji.
--	---	--

C.d. rubryki 22 Bibliografia

Schlesisches Güter - Adressbuch, Breslau 1886, s. 45; *Schlesisches Güter - Adressbuch*, Breslau 1891, s. 58; *Schlesisches Güter - Adressbuch*, Breslau 1894, s. 46; *Schlesisches Güter - Adressbuch*, Breslau 1898, s. 49; *Schlesisches Güter - Adressbuch*, Breslau 1902, s. 53; *Schlesisches Güter - Adressbuch*, Breslau 1905, s. 58; *Schlesisches Güter - Adressbuch*, Breslau 1917, s. 64; *Schlesisches Güter - Adressbuch*, Breslau 1930, s. 103; *Schlesisches Güter - Adressbuch*, Breslau 1937, s. 130.

Sinapius J., *Schlesischer Curiositäten Erste Vorstellung [...]*, Leipzig 1720, s. 690.

J. Siebmachers *grosses und allgemeines Wappenbuch, Der abgestorbene Adel der Preussischen Provinz Schlesien*, Bd. 6, Abth. 8, 1, Nürnberg 1885, s. 113.

J. Siebmachers *grosses und allgemeines Wappenbuch, Der abgestorbene Adel der Preussischen Provinz Schlesien*, Bd. 6, Abth. 8, 2, Nürnberg 1890, s. 23, 98.

Stillfried - Rattonitz, R., Grafen, *Grafen von Alcantara, Beiträge zur Geschichte des schlesischen Adels*, Berlin 1864, współopr. z: Stillfried - Rattonitz, R., Grafen, *Grafen von Alcantara, Erläuternde Anmerkungen zum Ältesten Glätzer Amtsbüchle, Den Adel des Glätzer Landes betreffend*, Berlin 1864, s. 95–97.


Rybka-Ceglecka I., Boguszewicz M., Wiśniewska D., *Studium środowiska kulturowego gminy Bystrzyca Kłodzka, woj. wałbrzyskie*. T. II, cz. 2., ROSiOŚK Wrocław 1995, s. 222–224, 231–232.

Zimmermann F.A., *Beiträge zur Beschreibung von Schlesien*, Brieg 1789, Bd. 9, s. 325–326.

C.d. rubryki 20 Postulaty konserwatorskie

Jeśliby w przyszłości podejmowana była próba rozbudowy dworu, to dopuszcza się nadbudowanie o jedną kondygnację południowo-zachodniego skrzydła w jego obecnym obrysie, z zachowaniem dwuosiowości elewacji szczytowej. Korzystnym byłoby w tym przypadku nakrycie nowej części budynku drugim dachem równoległym do istniejącego dachu skrzydła południowo-wschodniego i zrekonstruowanie obu renesansowych szczytów, według zachowanej ikonografii. Projekty rekonstrukcji szczytów należy konsultować z W.K.Z. Na tylnej elewacji południowo-zachodniego skrzydła dworu możnaby odtworzyć fragment sgrafitta, według zachowanych fragmentów.

Spis ilustracji

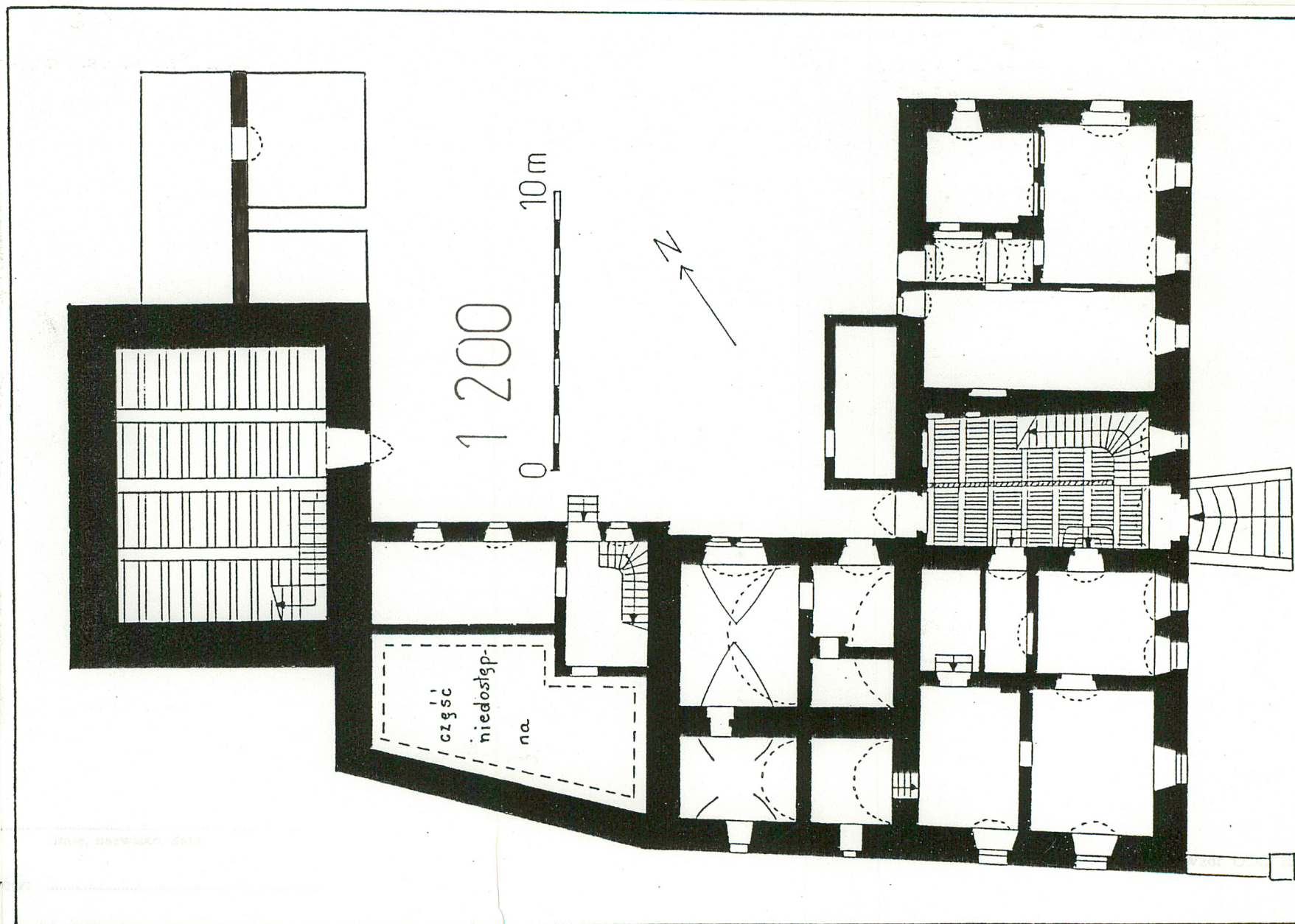
1. Dwór, widok od wschodu.
2. Rzut poziomy dworu.
3. Plan orientacyjny, reprodukcja mapy w skali 1: 100 000.
4. Plan sytuacyjny I, reprodukcja mapy w skali 1:  10 000.
5. Rzut poziomy dworu, przybudówki i wieży mieszkalno-obronnej.
6. Plan sytuacyjny II, reprodukcja rysunku w skali 1: 1250.
7. Dwór, skrzydło południowo-wschodnie, portal w elewacji frontowej, widok od południowego wschodu.
8. Dwór, skrzydło południowo-wschodnie, fragment portalu w elewacji frontowej.
9. Dwór, skrzydło południowo-wschodnie, fragment tablicy heraldycznej w portalu w elewacji frontowej.
10. Dwór, skrzydło południowo-wschodnie, okno w elewacji frontowej (w gospodarczej części budynku).
11. Zespół dworski, widok od południa, reprodukcja fotografii z kwietnia 1994, fot. G. Grajewski.
12. Dwór, skrzydło południowo-wschodnie, widok od południa.
13. Dwór, skrzydło południowo-wschodnie, okno w elewacji bocznej, szczytowej, południowo-zachodniej (w mieszkalnej części budynku).
14. Dwór, skrzydło południowo-wschodnie, widok od północnego wschodu.
15. Dwór, skrzydło południowo-wschodnie, widok od północnego zachodu.
16. Dwór, skrzydło południowo-wschodnie, otwór wejściowy w elewacji tylnej, widok od północnego zachodu.
17. Dwór, skrzydło południowo-wschodnie, kamienny portal w przybudówce przy elewacji tylnej, widok od północnego zachodu.
18. Dwór, skrzydło południowo-wschodnie, piwnica pod zachodnią, mieszkalną częścią budynku.
19. Dwór, skrzydło południowo-wschodnie, piwnica pod zachodnią, mieszkalną częścią budynku.
20. Dwór, skrzydło południowo-wschodnie, sień przyziemia, widok w kierunku północno-zachodnim.
21. Dwór, skrzydło południowo-wschodnie, strop sieni przyziemia, widok w kierunku północno-zachodnim.
22. Dwór, skrzydło południowo-wschodnie, sień przyziemia, schody, widok w kierunku północnym.
23. Dwór, skrzydło południowo-wschodnie, hall piętra, portal wewnętrzny, widok w kierunku północno-wschodnim.
24. Dwór, skrzydło południowo-zachodnie, fragmenty sgrafitta na elewacji tylnej, północno-wschodniej.
25. Dwór, skrzydło południowo-zachodnie, sklepienie wnętrza, widok w kierunku zachodnim.
26. Zespół dworski, widok w kierunku północno-zachodnim.
27. Zespół dworski, widok w kierunku północno-wschodnim.
28. Zespół dworski, widok w kierunku północnym.
29. Zespół dworski ok. 1776 r., fragment obrazu przechowywanego na plebanii w Starej Łomnicy.

1. Miejscowość
STARA ŁOMNICA

DWÓR ŚRODKOWY (MITTELHOF)
ob. BUDYNEK MIESZKALNO-
GOSPODARCZY

3. Zawartość wkładki (nazwa obiektu lub materiału uzupełniającego)
rysunki, fotografie

5.



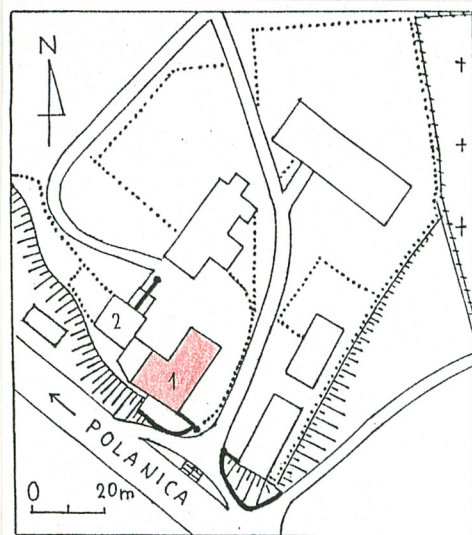
Wkładkę założył:





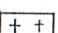
I. Rybka-Ceglecka

Miejsce przechowywania negatyw

X.1997

wzg ńroda śl 589-91 - 5000 szt



-  MURY OPOROWE
-  MURY Z BRAMAMI
-  OGRODZENIA DREW. (wooden fences)
-  OGRODZENIA MET. (metal fences)
-  CMENTARZ (cemetery)
- 1 DWÓR
- 2 WIEŻA

6.



7.



8.



9.

10



1. Miejscowość
STARA ŁOMNICA

DWÓR ŚRODKOWY (MITTELHOF)
ob. BUDYNEK MIESZKALNO-
GOSPODARCZY

3. Zawartość wkładki (nazwa obiektu lub materiału uzupełniającego)
fotografie



11.



12.



13.

14.



15.



16.



Miejsce przechowywania negatywów

wzg. środa śl 589-91 - 5000 szt

Wkładkę założyła I. Rybka-Ceglecka, X.1997



17.



18.



19.

21.



22.



20.

1. Miejscowość

STARA ŁOMNICA

2. Obiekt (nazwa jak w karcie)

DWÓR ŚRODKOWY (MITTELHOF) -
ob. BUDYNEK MIESZKALNO-

3. Zawartość wkładki (nazwa obiektu lub materiału uzupełniającego)

fotografie

GOSPODARCZY

23.



24.



25.



Wkładkę założył: I. Rybka-Ceglecka, X. 1997
Imię, nazwisko, data

Miejsce przechowywania negatywów:

wzg ńska 589-91 - 5000 szt



26.



27.



28.



29.