

A B C D E F G H I J K L Ł M N O P R S T U V W X Y Z

Nr

1230

1. Obiekt

KOŚCIÓŁ FILIALNY p. w. WNIEBOWZIECIA NMP

2. Czas powstania

1726, 1861,
1880, 1923

3. Miejscowość

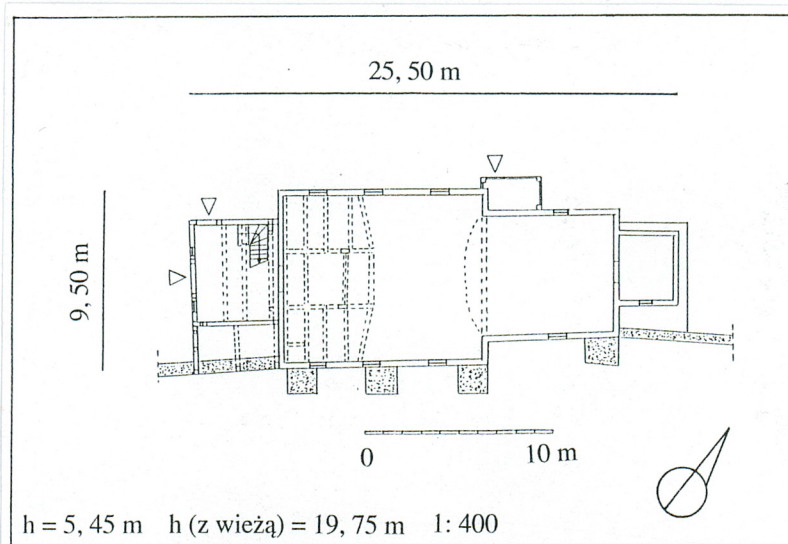
NOWA BYSTRZYCA

11. Zdjęcia, rzut, przekrój, sytuacja, orientacja



1.

2.



4. Adres

Nowa Bystrzyca (bez numeru)
57-516 Stara Bystrzyca

nr hipoteczny nr działki geodezyjnej 41.....

5. Przynależność administracyjna

województwo dolnośląskie
powiat, kłodzki
gmina Bystrzyca Kłodzka

6. Poprzednie nazwy miejscowości

New Wystricz, (1405),
Neu Weisstritz, (1765),
Weistritz Neu (1789, 1830, 1845 - 1945)

7. Przynależność administracyjna przed 1 I 1999

województwo wałbrzyskie
gmina Bystrzyca Kłodzka

8. Właściciel i jego adres

Parafia rzymskokatolicka p.w. Św. Marii
Magdaleny, Wójtowice, ul. Główna 4, 57-
516 Stara Bystrzyca

9. Użytkownik i jego adres

Parafia rzymskokatolicka p.w. Św. Marii
Magdaleny, Wójtowice, ul. Główna 4, 57-
516 Stara Bystrzyca

10. Rejestr zabytków

127/
Nr 1988

data 22. 12. 1971

Historia

Nowa Bystrzyca istniała już na początku XIV w. W czasach nowożytnych należała do cesarskich dóbr kameralnych. Przez magistrat Bystrzycy Kłodzkiej została kupiona w 1684 r. i własnością miasta pozostawała do 1837 r., kiedy to w ramach regulacji stosunków społeczno-ekonomicznych stała się samodzielną gminą wiejską. Miejscowość miała charakter rolniczo-rzemieślniczy, a w 4 ćw. XIX stulecia — również funkcje turystyczne. Należała wówczas do największych wsi w Górach Bystrzyckich. Obecnie dzięki bliskości Bystrzycy Kłodzkiej miejscowość nie wyludnia się. W połowie XVIII w. Nowa Bystrzyca była łańcuchówką tworzącą jeden zespół osadniczy wraz ze Starą Bystrzycą, Zalesiem i Wójtowicami.

*

Okolo r. 1600 założono w Nowej Bystrzycy luterański cmentarz, a po 1631 wzniesiono na jego terenie katolicką kaplicę cmentarną p.w. Św. Trójcy. Wieś przyłączono do parafii w Bystrzycy Kłodzkiej. W 2 poł. XIX stulecia oraz w 1 poł. XX w. został zmieniony status kaplicy, która stała się kościołem cmentarnym p.w. Św. Trójcy. W tym też kościele umieszczano obrazy wotywnie, co sugeruje, że w XIX w. Nowa Bystrzyca była małym, lokalnym sanktuarium. Obecnie wieś należy do parafii w Wójtowicach, a tutejszy kościół ma status kościoła filialnego i nosi wezwanie Wniebowzięcia NMP.

*

W 1726 r. na miejscu starej kaplicy lub w jej sąsiedztwie została zbudowana nowa, barokowa kaplica cmentarna, również drewniana, o konstrukcji zrębowej. Zbudowano ją go równolegle do przebiegu głównej ulicy wiejskiej, na wąskiej platformie wciętej w stok wzniesienia, co było bardzo często stosowane w górzystych częściach Ziemi Kłodzkiej. Topografia terenu (duży spad stoku) mogła też rzutować na zaprojektowanie kaplicy wzdłuż jednej osi, na której znalazły się nawa, prezbiterium i zakrystia. Kaplicę wzniesiono podobnie jak kościoły w Zalesiu (1718) i Międzygórzu (1740), jako bezwieżową świątynię z prostokątnym prezbiterium oraz z jednoprzestrzenną nawą z sygnaturką. Prezbiterium zamknięto prosto, co też miało swoje analogie w barokowym budownictwie sakralnym Ziemi Kłodzkiej.

Sytuacja

Nowa Bystrzyca rozlokowana jest na wysokości około 380–580 m n.p.m., w dolinie Bystrzycy i w dolinie jej dopływu — Małej Bystrzycy, której malowniczą dolinę ograniczają dwa boczne ramiona środkowej części Gór Bystrzyckich.

Kościół znajduje się w zachodniej części wsi, na północ od głównej wiejskiej drogi. Wznosi się na niewielkiej i wąskiej platformie wciętej w stoku opadającym ku południu. Kościół dostawiony do południowego odcinka muru cmentarnego otoczony jest przez tenże cmentarz od wschodu, północy i zachodu. Cmentarz przykościelny ma zarys nieregularnego wieloboku i zajmuje część stoku. Jest częściowo tylko, od strony wsi, wydzielony kamiennym murem, w linii którego zachowały się odcinek starego, kamiennego muru cmentarnego, stanowiącego część fundamentu kościoła, odcinki nowszego muru z bramą cmentarną oraz odcinki muru współczesnego. W najnowszy odcinek muru wmurowano tablice inskrypcyjne zdjęte ze zde-montowanych nagrobków. Pozostałą część cmentarza wydzielono metalową siatką. Na terenie cmentarza, na którym rośnie kilka żywotników, nie zachowały się stare nagrobki. Stoi tu tylko kamienny krzyż. Z kościołem sąsiadują: kaplica cmentarna (od wschodu), działki siedliskowe (od południa) i szkoła (od zachodu).

MATERIAŁ, KONSTRUKCJA, TECHNIKA

Ściany

Podmurówka z kamienia polnego łączonego zaprawą wapienną od północy umieszczona w poziomie gruntu, a od południa wzmocniona dwumetrowym murem oporowym. Na podmurówce położone bale sosnowe, a na nich posadowione ściany prezbiterium, nawy i zakrystii o konstrukcji zrębowej. Ściany wykonane z bali sosnowych, zwęgłowanych na obłap prosty. Ściany prezbiterium lekko skrzywione (widok od wnętrza). Od zewnątrz ściany kościoła szalowane pionowo deskami sosnowymi. Styki desek oblistwione. Szalunek malowany brązową farbą olejną. (il. 1, 5, 15) Od strony wnętrza prezbiterium i nawy ściany tynkowane tynkami wapiennymi na podkładzie trzcinowym. W tynku zarysowany miejscami układ bali. (il. 21, 23) W zakrystii ściany malowane. Trzy ściany zachodniej kruchty o konstrukcji szkieletowej, obustronnie odeskowane, czwarta ściana i jednocześnie ściana nawy drewniana, odeskowana, a częściowo otynkowana. (il. 31)

14. Kubatura	15. Powierzchnia użytkowa	16. Przeznaczenie pierwotne	17. Użytkowanie obecne
ok. 780 m ³	ok. 200 m ²	kościół filialny	kościół filialny
18. Prace budowlane i konserwatorskie, ich przebieg i dokumentacja		19. Stan zachowania (fundamenty, ściany zewnętrzne, ściany wewnętrzne, sklepienia, stropy, konstrukcja dachu, wyposażenie i instalacje)	
<p>W 1966 r. przeprowadzono remont bieżący pokrycia dachowego i odnowiono wnętrze przy zachowaniu plafonu na stropie nawy. Zmieniono napis nad łukiem tęczowym na polski. Następnie w r. 1977 systemem gospodarczym wymieniono oszalowanie z desek. W 1983 r. wyremontowano zachodnią kruchtę i dobudowano do niej nową, drewnianą przybudówkę gospodarczą. Planowano też remont kościoła oraz wymianę pokrycia dachowego na nowe pokrycie z łupku lub gontu. Realizację tych prac rozpoczęto znacznie później, bo w latach 90. XX w. W 1993 r. woda spływająca ze stoku zniszczyła częściowo mur wydzielający cmentarz od południa, będący też murem oporowym kościoła. W trzy lata później, w 1996 r. rozebrano najbardziej uszkodzony fragment muru pomiędzy kościołem i kaplicą oraz wybudowano nowy mur, w który wmontowano tablice z nagrobków sprzed 1945 r. Przemurowano również podmurówkę kościoła, dobudowano skarpy. W latach 90. XX w. wymieniono częściowo pokrycie dachowe. Położono gont na zachodniej kruchcie oraz na zachodniej pości dachu kościoła. Rozpoczęto też malowanie szalowania ścian. W 1999 r. przemurowano część podmurówki kościoła od strony wsi.</p> <p>Prace remontowe realizowane były systemem gospodarczym bez dokumentacji projektowej. Zakres i charakter prac konsultowano z Wojewódzkim Konserwatorem Zabytków. Informacje o remontach kościoła zaczerpnięto m.in. z korespondencji przechowywanej w Delegaturze Wojewódzkiego Oddziału Służby Ochrony Zabytków w Wałbrzychu.</p> <p>Dokumentacja techniczna i konserwatorska (w zbiorach Delegatury Wojewódzkiego Oddziału Służby Ochrony Zabytków w Wałbrzychu)</p> <p>Orzeczenie mykologiczno-budowlane dotyczące stanu zachowania zabytkowego kościoła drewnianego w miejscowości Nowa Bystrzyca, woj. wałbrzyskie, J. Płoński, Zjednoczone Zespoły Gospodarcze Wydziału Ochrony Zabytków, Warszawa 1984.</p> <p>Dreifaltigkeitskirche Nowa Bystrzyca (Neu Weistritz)/Polen, Bauaufnahme Juli 1996. Inwentaryzacja konserwatorska. Autorzy: Rafał Czerner, Catharina Hof, Jacek Kościuk, Stefanie Baur, Matthias Binder, Bettina Häffner, Alexander Cramer, Markus Joachim, Virginia Issel, Piotr Łabiak, Stephan Sander, Piotr Smoła, Uta Schwörer, Nadja Stuka, Magdalena Szłapka, Sandra Zimmermann SFB 315-A2, IfB Universität Karlsruhe, Politechnika Wrocławska (plan sytuacyjny, rzuty poziome, przekroje poprzeczne i podłużne kościoła i więźby dachowej, oryginalne rysunki w skali 1:25.)</p>		<p>Stan zachowania kościoła dokonany na podstawie wizji lokalnej oraz cytowanego w rubryce 18 orzeczenia mykologiczno-budowlanego z 1984 r.</p> <p>Podmurówka i podwalina — stan zachowania średni po remontach przeprowadzonych w latach 1996 i 1999. Jedynie niektóre partie podmurówki splekane. Stan techniczny podwaliny trudny do ustalenia w trakcie wizji lokalnej. Jeżeli nie została wymieniona to jest on zły, zgodnie z oceną z 1984 r. Wówczas podwalina była zawilgocona i porażona przez szkodniki biologiczne.</p> <p>Ściany zewnętrzne (szalunek) — nadal ich stan techniczny odpowiada zasadniczo stanowi zachowania odnotowanemu w 1984 r. Z wyjątkiem jednej pomalowanej ściany stan techniczny szalunku jest średni. Deski są splekane, zawilgocone, pozbawione ochronnej warstwy malarskiej, obecnie złuszczonej. Brakuje też desek okapnikowych nad podwaliną. Ściany od strony wnętrza zawilgocone, widoczne też splekania tynków na ścianach prezbiterium i nawy.</p> <p>Stropy i deski sufitowe — w stanie dość dobrym.</p> <p>Konstrukcja drewnianego chóru muzycznego oraz balustrada chóru — w stanie średnim. Osłabiona konstrukcja nośna, częściowo osiadła w gruncie.</p> <p style="text-align: right;"><i>c.d. załącznik 3</i></p>	
		20. Najpilniejsze postulaty konserwatorskie	
		<p>Ochronie konserwatorskiej podlega dyspozycja przestrzenna kościoła, jego bryła, wystrój wnętrza i elewacji.</p> <p>Kościół wymaga remontu kapitalnego, w dużym stopniu wg. wskazań z orzeczenia mykologiczno-budowlanego. Przede wszystkim należy dokonać pełnej naprawy podmurówki i wymiany podwaliny. Ze względu na ochronę podmurówki i podwaliny można je osłonić deskami okapnikowymi, których w przeszłości kościół jednak nie miał. Szalunek ścian łączył się z podmurówką na wzór murowanych elewacji z cokołami. Niemniej jednak biorąc pod uwagę korzyści, jaki dają deski okapnikowe, można dopuścić do ich zastosowania. Deski te jednak nie powinny być zbyt szerokie.</p> <p style="text-align: right;"><i>c.d. załącznik 3</i></p>	

21. Akta archiwalne (rodzaj akt, numer i miejsce przechowywania)

24. Uwagi różne

25. Opracował

tekst	Iwona Rybka-Ceglecka IX.2002	<i>I. Rybka-Ceglecka</i>
plany, rysunki	Iwona Rybka-Ceglecka IX.2002	<i>I. Rybka-Ceglecka</i>
zdjęcia fotograficzne	Iwona Rybka-Ceglecka V. 2001	<i>I. Rybka-Ceglecka</i>
miejsce przechowywania negatywów — archiwum autora		

KARTA PO WYPEŁNIENIU PODLEGA OCHRONIE NA PODSTAWIE PRZEPISÓW PRAWA AUTORSKIEGO

26. Adnotacje o inspekcjach, informacje o zmianach (daty, imiona i nazwiska wypełniających)

22. Bibliografia

Berger A., *Eine Übersicht über die Pfarreien und Kuratien der Grafschaft Glatz betreffend die Zeit von 1841–1946*, Kirchlingen, Kreis Herford 1961, mps., s. 32.

Itman L., *Drewniane budownictwo sakralne na terenie Ziemi Kłodzkiej*, Zeszyty Muzeum Ziemi Kłodzkiej, Zeszyt 3, Kłodzko 1990, s. 116–121.

Kögler J., *Historische Nachrichten von der Pfarrkirche des hl. Erzengels Michael in der königl Preuß. Immediat-Stadt Habelschwerdt...*, Vierteljahrschrift für Geschichte und Heimatkunde der Grafschaft Glatz, Bd. I, Habelschwerdt 1881, s. 106.

Prace konserwatorskie na terenie województwa wrocławskiego w latach 1945–1968, Wrocław 1970, s. 37.

Prace konserwatorskie na terenie województw jeleniogórskiego, legnickiego, wałbrzyskiego, wrocławskiego w latach 1974–1978, Wrocław-Warszawa-Kraków 1985, s. 107.

c.d. załącznik 3

23. Źródła ikonograficzne i fotografie (rodzaj, miejsce przechowywania, sygnatury)

Kościół i stara szkoła (*Gebirgsdorf Neu-Weistritz. Motiv. Kirche und Schule. Frühlingstimmung*), pocztówka z początku XX w. reprodukowana w: *Bystrzyca Kłodzka i okolice na dawnej pocztówce*, Opole 1998.

27. Załączniki

Wkładki do kart ewidencyjnych - **9** szt.

1. Miejscowość, gmina, województwo NOWA BYSTRZYCA pow. kłodzki, gm. Bystrzyca Kłodzka woj. dolnośląskie	2. Obiekt (nazwa jak w karcie) KOŚCIÓŁ FILIALNY p. w. WNIEBOWZIECIA NMP.	3. Zawartość wkładki (nazwa obiektu lub materiału uzupełniającego) c.d. rubryki 12. Historia i 13. Opis
--	--	--

c.d. rubryki 12. Historia

Świadczą o tym np. prezbiteria kościoła w Raszkowie, czy też dwóch kościołów noworudzkich, barokowego, parafialnego Św. Mikołaja i filialnego św. Krzyża. Głębsza analiza architektury kaplicy i późniejszego kościoła cmentarnego w Nowej Bystrzycy prowadzi do wniosków, że tworzą ją zarówno tradycyjne rozwiązania charakterystyczne dla nowożytnego lokalnego budownictwa, jak i dla sakralnego barokowego budownictwa murowanego Ziemi Kłodzkiej, w jego fazie reprezentującej przełom między wczesnym a dojrzałym barokiem.

Wykorzystano więc charakterystyczne dla tej fazy rozwoju przestrzenne scalenie prezbiterium nawy, widoczne zarówno w ujęciu wnętrza i bryły kościoła. Rozdzielone łukiem tęczowym prezbiterium i nawa (z wbudowanym chórem muzycznym) otrzymały zbliżoną wysokość i nakryte zostały jednym dachem. Okna w elewacjach rozmieszczono w dwóch kondygnacjach, a w prezbiterium — w osiach, tak jakby w kościele były empory. Poza tym, co było charakterystyczne dla murowanego, sakralnego budownictwa Ziemi Kłodzkiej lat 20. XVIII w. i późniejszych dziesięcioleci górne okna podsunęto wysoko pod gzyms koronujący, same zaś okna zamknięto łukiem odcinkowym. Najoryginalniejszym rozwiązaniem był jednak wydatny, wklęsły gzyms z desek nawiązujący do lunetowego, stanowiący ozdobną osłonę wysuniętych krańców belek więzarskich, jedyny przykład takiego rozwiązania w budownictwie Ziemi Kłodzkiej, przejętego z architektury dojrzałego baroku. Podobnego rodzaju gzyms zastosowano np. w architekturze pałacyku letniego Belaria w Českým Krumlovie, czy też np. w architekturze centralnej części pałacu wodnego w Pillnitz pod Dreznem (1721–1726). Oczywiście prawdopodobnym jest, iż projektant kościoła w Nowej Bystrzycy był związany z architekturą czeską. Ogólnie też można stwierdzić, że zaprojektowany przez niego kościół (łącznie z zadaszeniem) cechuje się dobrymi proporcjami. Warto również zwrócić uwagę na dobrą ciesiołkę, której przykładami są profilowania łuków okiennych i wałek u podstawy gzymsu koronującego. W przeciwieństwie do ciekawszej pod względem architektonicznym bryły kościoła jego wnętrze rozwiązano bardzo skromnie i tradycyjnie oraz nakryto stropami, które być może były polichromowane.

W r. 1861 przeprowadzono remont dachu kościoła i jego gontowego pokrycia oraz przebudowano sygnaturkę, która otrzymała nowy wystrój i hełm

kryty gontem zwieńczony iglicą z blaszaną chorągiewką z wizerunkiem Trójcy Św. Nowa sygnaturka została ukształtowana jako krępa, ale nawiązywała do form barokowych sygnaturek. W 2 poł. XIX w. przeprowadzano dalsze remonty kościoła. Przede wszystkim przebudowano i wzmocniono chór muzyczny, może z zachowaniem części starszych elementów konstrukcyjnych. Obecny chór muzyczny wsparty na dwóch słupach z brzuścami (budownictwo ludowe) ma prostą balustradę z kwaterowym podziałem, stosowaną zarówno w XVIII w., jak i XIX w. Posadzki prezbiterium wyremontowano w 1875 r., a cały kościół odnowiono w r. 1880. Jego wygląd utrwalono na pocztówce z pocz. XX w., z której wynika, że był bielony i kryty gontem. Nie wiadomo oczywiście, czy elewacje kościoła bielono wcześniej, czy dopiero w XIX w. Bielenie ścian mogło być sposobem upodobnienia drewnianego budynku do murowanego lub wiązało się z kulturą ludową. Kolejny remont kościoła przeprowadzony w 1923 r. dotyczył tylko jego dachu i pokrycia, które wymieniono na eternitowe. W okresie międzywojennym zbudowano też obecne kruchty.

*

Cmentarz luterański założony był, jak wiadomo, około 1600 r. Po r. 1657 wykorzystywali go katolicy z Nowej Bystrzycy i Spalonej, którzy wcześniej grzebali swych zmarłych na cmentarzu szpitalnym w Bystrzycy. Cmentarz w Nowej Bystrzycy powiększono w r. 1871, a w 1872 r. ustawiono na jego terenie nowy kamienny krzyż. Na początku XX wieku cmentarz miał zarys nieregularnego wieloboku. Powstała też wówczas obecna brama cmentarna, z licem zdobionym rustyką, zwieńczona sterczynami.

Ściany przedsionka przed bocznym wejściem do nawy także o konstrukcji szkieletowej, (deski mocowane na słupach), odeskowane jednostronnie od zewnątrz. Widoczne ponad dachem ściany sygnaturki o konstrukcji szkieletowej, odeskowane z olistwowaniem. (il. 17)

Drewniany chór muzyczny w nawie zbudowany amfiteatralnie. Frontowa część chóru obniżona, tylna, za organami podwyższona. (il. 8) Chór muzyczny oparty na belkach nośnych mocowanych w ścianach nawy. Belki wzmocnione dwoma podciągami opartymi na dwóch krępych słupach. (il. 2, 25–29) Słupy przypominające kształtem balaskę złożone z cokołu, stylizowanej, profilowanej bazy, krępego wypukłego trzonu, z górnego profilowania z uproszczoną głowicą oraz z wysokiego impostu połączonego ukośnym zastrzałem z podciągami. Element ten zdobiony dekoracyjnym zaciosiem. (il. 27–28) Konstrukcja chóru muzycznego wzmocniona dodatkowo krótkimi belkami poprzecznymi w stosunku do belek nośnych oraz dwoma stalowymi dwuteownikami. Te ostatnie umieszczone pod środkową częścią chóru, pomiędzy słupami oraz przy ścianie z głównym wejściem do nawy. (il. 25, 28) Spód chóru (pomiędzy belkami nośnymi) odeskowany. (il. 26) Balustrada chóru muzycznego drewniana o konstrukcji szkieletowej, od frontu odeskowana. (il. 25, 30) Z desek zagruntowanych, pomalowanych i olistwowanych wykonana frontowa część balustrady, komponowana w formie ramy wypełnionej szeregiem czworobocznych płycin. Parapet balustrady wykonany z poziomo położonych desek. (il. 30) Na skraju balustrady mocowany, wykonany z listew ażurowy, drewniany pulpit na nuty. (il. 25)

Wystrój elewacji kościoła wykonany z desek. Tworzony przez szalunek ścian, wklęsły, pasowy gzyms koronujący oraz przez uproszczony, profilowany gzyms pod hełmem sygnaturki. (il. 11, 17)

Sklepienia i stropy

W prezbiterium i nawie drewniany strop z podsufitką z sosnowych desek przybitych na styk, tynkowany na podkładzie trzcinowym. z sufitem i fasetami. (il. 20, 22) Nad zakrystią strop drewniany, podbity od spodu deskami oraz listwami tworzącymi układ kasetonów. Ponad kruchtą zachodnią drewniany strop belkowy z belkami zdobionymi zaciosami. (il. 31) Dobudówki przy kruchcie zachodniej oraz przy bocznym wejściu do nawy kryte drewnianymi stropodachami. Strop pod chórem muzycznym omówiony w kontekście konstrukcji chóru. (il. 26, 29)

Wieżba dachowa i pokrycie dachowe

Wieżba dachowa o jednolitej wysokości nad nawą i prezbiterium, płatwiowokrokwiowa ze stolcami i zastrzałami. Widoczna zmiana szczegółów konstrukcji wieży dachowej na styku prezbiterium i nawy. W wieżbę nawy wbudowana też sygnaturka. Wieżba łączona na drewniane kołki oraz żelazne kotwy.

Nad prezbiterium więzary złożone z belek więzarowych, z krokwi z dolnymi mieczami. Na belkach więzarowych położona (wzdłuż osi prezbiterium) płatew stopowa (nadciąg) dla rzędu słupów z mieczami wspierających płatew. W skrajny słup na styku prezbiterium i nawy włączone dwa duże, krzyżujące się zastrzały (krzyż św. Andrzeja) łączące się z belkami więzarowymi oraz ze słupami wieżyby nawy wprowadzonymi nieco w wieżbę nad prezbiterium. (il. 6, 8, 33) Rząd słupów (w prezbiterium) wspiera płatew pośrednią, na której oparto jętki łączone z krokwiami. (il. 32)

Wiezary nad nawą utworzone z belek więzarowych, krokwi z dolnymi mieczami, i z dwóch rzędów słupów (z zastrzałami) posadowionych na płatwiach stopowych oraz z jętek posadowionych wyżej niż w prezbiterium. (7–8) W środkowej partii wieżyby dachowej nad nawą położone dodatkowe płatwie stopowe stanowiące podwalinę dla konstrukcji sygnaturki. (il. 7–8, 34) Konstrukcja sygnaturki złożona z ośmiu słupów połączonych różnego rodzaju zastrzałami, w tym krzyżami św. Andrzeja, wzmocniona dodatkowo dużymi zastrzałami doprowadzonymi do podwaliny (płatew stopowych) lub czasem do krokwi. Dwa słupy w skrajnej, zachodniej części wieżyby połączone dużymi zastrzałami tworzącymi krzyż św. Andrzeja. W dolnych partiach połączy dachu przysuwnice.

Ponad zakrystią wieżba krokwiowo-jętkowa, nad zachodnią kruchtą — krokwiowo-jętkowa z nowymi łątami, a nad bocznymi przybudówkami przy zachodniej kruchcie i przy nawie drewniany, krokwiowy stropodach. Sygnaturka nakryta dachem wieżowym z krążynami z desek. W zwieńczeniu dachu król z zastrzałami.

Dach prezbiterium i nawy oraz dach zakrystii kryty częściowo nowym gontem i starym gontem i położonym na nim eternitem (część nie remontowana), dach kruchty zachodniej — nowym gontem, dach bocznej przybudówki — blachą ocynkowaną kładzioną pasami, podobnie — hełm sygnaturki. (il. 1, 9, 14, 16–19)

Posadzki, podłogi

W prezbiterium posadzka kamienna zakończona od strony nawy kamiennym progiem. W nawie posadzka kamienna. W zakrystii posadzki częściowo ceramiczne, częściowo kamienne. W przyziemiu zachodniej kruchty posadzka kamienna, a w bocznej przybudówce przy nawie posadzka z luźno ułożonych płyt, częściowo kamiennych i częściowo z płytek ceramicznych.

1. Miejscowość, gmina, województwo NOWA BYSTRZYCA pow. kłodzki, gm. Bystrzyca Kłodzka woj. dolnośląskie	2. Obiekt (nazwa jak w karcie) KOŚCIÓŁ FILIALNY p. w. WNIEBOWZİĘCIA NMP.	3. Zawartość wkładki (nazwa obiektu lub materiału uzupełniającego) c.d. rubryki 13. Opis
--	--	---

Na chórze muzycznym i na strychu zachodniej kruchty podłoga drewniana. Podłoga strychu poniżej poziomu belek więzarowych, utworzona z desek podsufitki stropu nawy.

Schody

Schody wewnętrzne na chór muzyczny umieszczone w przyziemiu kruchty zachodniej, drewniane, policzkowe, wsuwane, zabiegowe wiodące na strych kruchty. (il. 31) Stąd wejście na chór muzyczny. Poręcz schodów drewniana, ażurowa, złożona ze skrajnych słupków, toczonych prętów i profilowanej poręczy. Komunikacja ze strychem (po drabinie) poprzez czworoboczny otwór w stropie nawy, a z górną częścią sygnaturki sygnaturki — po drabinie w formie drąga z wmontowanymi poprzecznie kołkami.

Otwory

Otwory o łukach odcinkowych, lub prostokątne. (il. 1, 15, 24, 31) Węgry, nadproża i łuki okien oraz otworów wejściowych drewniane. Węgry zrobione z prostopadłościennych belek wmontowanych w konstrukcję ściany, podobne nadproża. Nadproża łukowe wykonane z belek podciętych od dołu. W miejscu usytuowania okien w szalunku wycięte otwory odpowiadające kształtom okien. (il. 15) Od wnętrza kościoła wąskie ościeżnice otworów wyłożone drewnem, połączone z wąskimi, drewnianymi listwami obejmującymi otwory, przybitymi do ściany. (il. 24) Okna dwuskrzydłowe o podziale krzyżowym, wielopolowe, pojedyncze. W otworach wejściowych i okiennych stylowa stolarka (patrz — wyposażenie).

RZUT

Rzut kształtowany addycyjnie. Wyodrębnione, węższe od nawy prezbiterium zamknięte prosto. (il. 2, 5) Otwarte (poprzez łuk tęczy) ku prostokątnej, salowej nawie z drewnianym, chórem muzycznym. Do nawy dostawiona od zachodu czworoboczna kruchta, a od północy (przy bocznym wejściu) — prostokątna przybudówka. Współcześnie do zachodniej kruchty dobudowano od południa nową dobudówkę gospodarczą.

Bryła

Kościół orientowany, z wyodrębnionym prezbiterium, salową nawą, z sygnaturką oraz z przybudówkami.

Prezbiterium o wysokości nawy, zamknięte prosto, w małym stopniu zasłonięte przybudówkami. Nad prezbiterium i nawą wspólny czterospadowy dach, złożony z węższej i szerszej części. (il. 1, 9) Z dachu nawy wyprowadzona górna partia masywnej, ośmiobocznej sygnaturki nakrytej spłaszczonym, baniastym hełmem z latarnią i zwieńczeniem. (il. 1, 17–19) Nad jednokondygnacyjnymi zakrystią i zachodnią kruchtą dachy trójspadowe, a nad północną, boczną przybudówką nawy oraz dobudówką przy zachodniej kruchcie dachy pulpitowe. (il. 1, 9–10, 14, 16)

WNĘTRZA

Prezbiterium

Prezbiterium o wysokości nawy, w nieznacznym stopniu wyniesione powyżej jej poziomu, otwarte ku niej poprzez tęczę o łuku pełnym, wyprutą w ścianie z sosnowych bali. (il. 8, 20) Oświetlone czterema oknami umieszczonymi w ścianach bocznych, w dwóch osiach okiennych. Okna o łuku odcinkowym, większe u dołu, mniejsze górne. (il. 21) W tylnej, wschodniej ścianie prezbiterium prostokątny otwór wejściowy do zakrystii. Ściany prezbiterium pozbawione artykulacji, bielone. (il. 20–21) Prezbiterium nakryte drewnianym stropem z bielonym sufitem. Łuk tęczy spłaszczony. (il. 20, 22) Nad nim od strony nawy współczesna polichromia w formie symbolu Marii i inskrypcji.

Nawa

Nawa szersza od prezbiterium, salowa. Jedynie okna na wysokości chóru muzycznego mają układ zbliżony do układu w osi i jednolite kształty oraz wymiary. Pozostałe okna rozmieszczone mijankowo. (il. 23) Dwa dolne większe, dwa górne mniejsze. Okna zamknięte łukami odcinkowymi. (il. 24) We wschodniej ścianie nawy przepruty łuk tęczy, w skrajnym odcinku tej samej ściany — boczny otwór wejściowy, a w tylnej, zachodniej ścianie nawy — główny, prostokątny otwór wejściowy, (il. 20, 25) Ściany nawy pozbawione artykulacji, bielone. Okna w drewnianych wąskich, listwowych, drewnianych obramieniach. (il. 24)

c.d. rubryki 13. Opis, wnętrza, nawa

W omówioną już konstrukcję chóru muzycznego włączone stylowe elementy. Są to słupy oraz ozdobna balustrada chóru. Słupy przypominają kształtem balaskę i złożone są z cokołu, stylizowanej, profilowanej bazy, krępego wypukłego trzonu, z górnego profilowania z uproszczoną głowicą oraz z wysokiego impostu połączonego ukośnym zastrzałem z podciąganiem. Element ten zdobiony dekoracyjnym zaciosem. (il. 27–28) Z desek zagruntowanych, pomalowanych i olistwowanych wykonana frontowa część balustrady z wysuniętym ku przodowi balkonem. Balustrada komponowana w formie ramy wypełnionej szeregiem czworobocznych płycin. (il. 25) Boczne jej partie zdobione u dołu i góry uproszczonym profilowaniem. Płyciny ujęte profilowanymi listwami, gładkie. W polu środkowej płyciny balkonu umieszczony drewniany cokół na figurę. Na skraju balustrady mocowany stylowy ażurowy, drewniany pulpit na nuty wykonany ze skośnie krzyżujących się listew. (il. 25) Nawa nakryta drewnianym stropem z bielonym sufitem.

Zakrystia, kruchta zachodnia i przybudówki

W zakrystii stylowy charakter ma tylko strop o podziale kasetonowym. Pozostałe wnętrza w kruchcie zachodniej, w jej przybudówce oraz w bocznej przybudówce nawy są bezstylowe.

ELEWACJE

Prezbiterium

Częściowo zasłonięte przez zakrystię i przybudówkę nawy. Jego wschodnia elewacja bezokienna. Elewacje boczne, południowa i północna jednoosiowe. Dolne okno w osi większe, górne mniejsze. Okna zamknięte łukami odcinkowymi. Elewacje prezbiterium odeskowane i olistwowane, pozbawione artykulacji, zwieńczone wykonanym z desek wysokim gzymsem koronującym, wklęsłym, nawiązującym do gzymsu lunetowego. (il. 1, 9–10, 12) U jego podstawy umieszczony wąski, profilowany wałek. (il. 11) Okna bez obramień, wycięte w oszalowaniu elewacji.

Nawa

Frontowa, zachodnia elewacja kościoła poprzedzona kruchtą, bezokienna. (il. 16). Południowa i północna elewacja nawy z mijankowym układem okien zamkniętych odcinkowo, większych i mniejszych, bez obramień, wyciętych w oszalowaniu elewacji. (il. 1, 14–15) Elewacje odeskowane i olistwowane, pozbawione artykulacji, zwieńczone wykonanym z desek wysokim gzymsem ko-

ronującym, wklęsłym, nawiązującym do gzymsu lunetowego. U jego podstawy umieszczony wąski, profilowany wałek. (il. 11)

Sygnaturka na dachu nawy

Widoczna górna część ośmiobocznej sygnaturki odeskowana, zwieńczona gzymsem z desek. (il. 1, 17) Hełm sygnaturki ośmioboczny, z latarnią. Na ośmiobocznym zadaszeniu sygnaturki posadowiona dolna, spłaszczona baniasta część hełmu, wyżej przewężona, zwieńczona drewnianym, profilowanym gzymsem u podstawy latarni. Słupy latarni drewniane, czworoboczne, a pomiędzy nimi prosta, drewniana, ażurowa balustrada. (il. 18) Latarnia zwieńczona profilowanym drewnianym gzymsem. Poniżej gzymsu, na obwodzie latarni nabite dwie warstwy desek, z których dolna — ozdobnie profilowana. Latarnia zwieńczona baniastym hełmem przechodzącym w iglicę (z gałką i z wykonaną z miedzi, złożoną chorągiewką przedstawiającą Tróję Św.).

Kruchty

Drewniane, bezstylowe, z otworami rozmieszczonymi stosownie do potrzeb, nakryte dachami z wysuniętymi okapami. (il. 1, 10, 16)

WYPOSAŻENIE

Wyposażenie kościoła pochodzi z XVIII i XIX w. W 1 ćw. XVIII w. powstał architektoniczny, barokowy ołtarz główny z figurami Immaculaty, Św. Anny, Św. Joachima i Św. Trójcą w zwieńczeniu, zrealizowany przez lokalnego rzemieślnika. (il. 20) W XIX w. wykonano boczny ołtarz z figurami Św. Anny i Marii, utrzymany w stylu ludowego baroku. Drewniany zapleczek z dekoracją ornamentalną na obrzeżu był polichromowany w końcu XIX stulecia. (il. 23) W 2 poł. XIX w. powstała neorenesansowa ambona, zdobiona malowanymi wizerunkami czterech ewangelistów i polichromią o charakterze dekoracyjnym. (il. 20) Zrealizowano też w tym czasie neobarokowy prospekt organowy, neorenesansowo-neoklasycystyczną chrzcielnicę, neoklasycystyczne drewniane balaski i neogotyckie stalle w prezbiterium oraz metalową, neorenesansową wieczną lampę. (il. 20–21) Pozostałe elementy wyposażenia kościoła stanowią: figury św. Św. Barbary (późnogotycka, koniec XV w. lub 1 ćw. XVI stulecia, il. 28), Chrystusa Zmartwychwstałego, Chrystusa z Bożego Grobu (barok, ok. poł. XVIII w.), Jana Nepomucena (barok, 3 ćw. XVIII w.), Immaculaty (ludowy barok, koniec XVIII w.), św. Józefa (historyzm, 2 poł. XIX w.), Madonny z Dzieciątkiem (neoklasycyzm, ok. poł. XIX w.), 2 płaskorzeźby z 1 poł. XX w. przedstawiające świętych, umieszczone na balustradzie chóru muzycznego. Zachowały się też obrazy wotywny z 1 poł. XIX w. (ludowy barok lub ludowy neoklasycyzm) oraz droga krzyżowa, wykonana w 1903 r. w stylu historyzmu.

1. Miejscowość, gmina, województwo NOWA BYSTRZYCA pow. kłodzki, gm. Bystrzyca Kłodzka woj. dolnośląskie	2. Obiekt (nazwa jak w karcie) KOŚCIÓŁ FILIALNY p. w. WNIEBOWZIECIA NMP.	3. Zawartość wkładki (nazwa obiektu lub materiału uzupełniającego) c.d. rubryk 13. Opis, 19. Stan zachowania, 20. Postulaty konserwatorskie, 22. Bibliografia, Spis ilustracji
--	--	---

Jej stacje umieszczone w ramach z neorokową dekoracją. W zakrystii przechowywane są stylowe, malowane meble z końca XIX w. W kościele zachowane są również paramenty, krucyfiksy oraz lichtarze wykonane w XVIII i XIX w. Zachowana stylowa stolarka okienna i drzwiowa, drzwi drewniane, jednoskrzydłowe lub dwuskrzydłowe, opierzone z zawiasami pasowymi (drzwi nawy i zakrystii).

INSTALACJE

Odgromowa, elektryczna

c.d. rubryki 19. Stan zachowania

Konstrukcja więźby dachowej — w stanie dość dobrym, ale miejscami porażona przez owady i grzyby.

Konstrukcja sygnaturki — w stanie dość dobrym, nie jest porażona biologicznie.

Pokrycie dachowe — w stanie średnim. W niektórych miejscach pokrycie z eternitu nieszczelne, w dużym stopniu omszałe. Płytki eternitu miejscami spękane. Oblachowanie sygnaturki zasadniczo szczelne.

Wypożenie — w stanie średnim.

Instalacje — w stanie dobrym.

Podane w opinii mykologiczno-budowlanej z 1984 r. przyczyny ogólnego zawilgocenia kościoła nie zostały zasadniczo zlikwidowane do dziś. Są to: brak izolacji poziomej, przeciwwilgociowej fundamentów, nieprawidłowo wykonana opaska przy północnej elewacji kościoła, brak drenacji pod kościołem, nieszczelności pokrycia dachowego. Natomiast porażenie przez szkodniki jest wynikiem m.in. nieprawidłowości w prowadzeniu remontów, nieszczelności pokrycia dachowego i braku zabezpieczenia drewna.

c.d. rubryki 20. Najpilniejsze postulaty konserwatorskie

Należy też wymienić lub gruntownie wyremontować szalunek ścian i zabezpieczyć drewno środkami przeciw biologicznym szkodnikom oraz pomalować. Trzeba naprawić spękane tynki wewnętrzne. Remontu wymagają też konstrukcja chóru muzycznego, posadzki i podłogi, więźba dachowa, częściowo konstrukcja i ściany sygnaturki. Chodzi tu głównie o usunięcie zanieczyszczeń, porażonego drewna, o wzmocnienie osłabionych połączeń stalowymi ściągami oraz o zabezpieczenie konstrukcji przeciwko biologicznym szkodnikom. Należy też obecne pokrycie dachowe z eternitu i blachy wymienić na nowe pokrycie z gontu. Hełm sygnaturki także należy kryć gontem.

Jeśli chodzi o kolorystykę elewacji kościoła (wraz z kruchtami), warto by powrócić do ich kolorystyki z pocz. XX w., znanej z pocztówek, czyli do bielenia szalunku (patrz — analiza architektury kościoła).

Okresowej konserwacji należy poddawać wyposażenie kościoła.

c.d. rubryki 22. Bibliografia

Rybka-Ceglecka I., Boguszewicz M., Ornatek A., Wiśniewska D., *Stadium środowiska kulturowego gminy Bystrzyca Kłodzka*, woj. wałbrzyskie. ROSiOŚK Wrocław 1995, mps., T. II, cz. 1, s. 132–133.

Scholz E., *Chronistische Aufzeichnungen als Nachtrag zu Köglers Geschichte der Pfarrei Habelschwerdt von 1804 bis zur Gegenwart*, Vierteljahrsschrift für Geschichte und Heimatkunde der Grafschaft Glatz, Bd. I, Habelschwerdt 1881/1882.

Verzeichniss der Pfarreien, Kuratien, Geistlichen [...], Glatz 1936, s. 19.

Volkmer, Hohaus, *Geschichtsquellen der Grafschaft Glatz, Dritter Band, Constitutiones Synodi Comitatus Glacensis in causis religionis, 1559, Die Dekanatsbücher der Christophorus Neaetius 1560 und des Hieronymus Keck 1631*, Habelschwerdt 1884, s. 31, 41, 115, 119, 122, 123.

Spis ilustracji

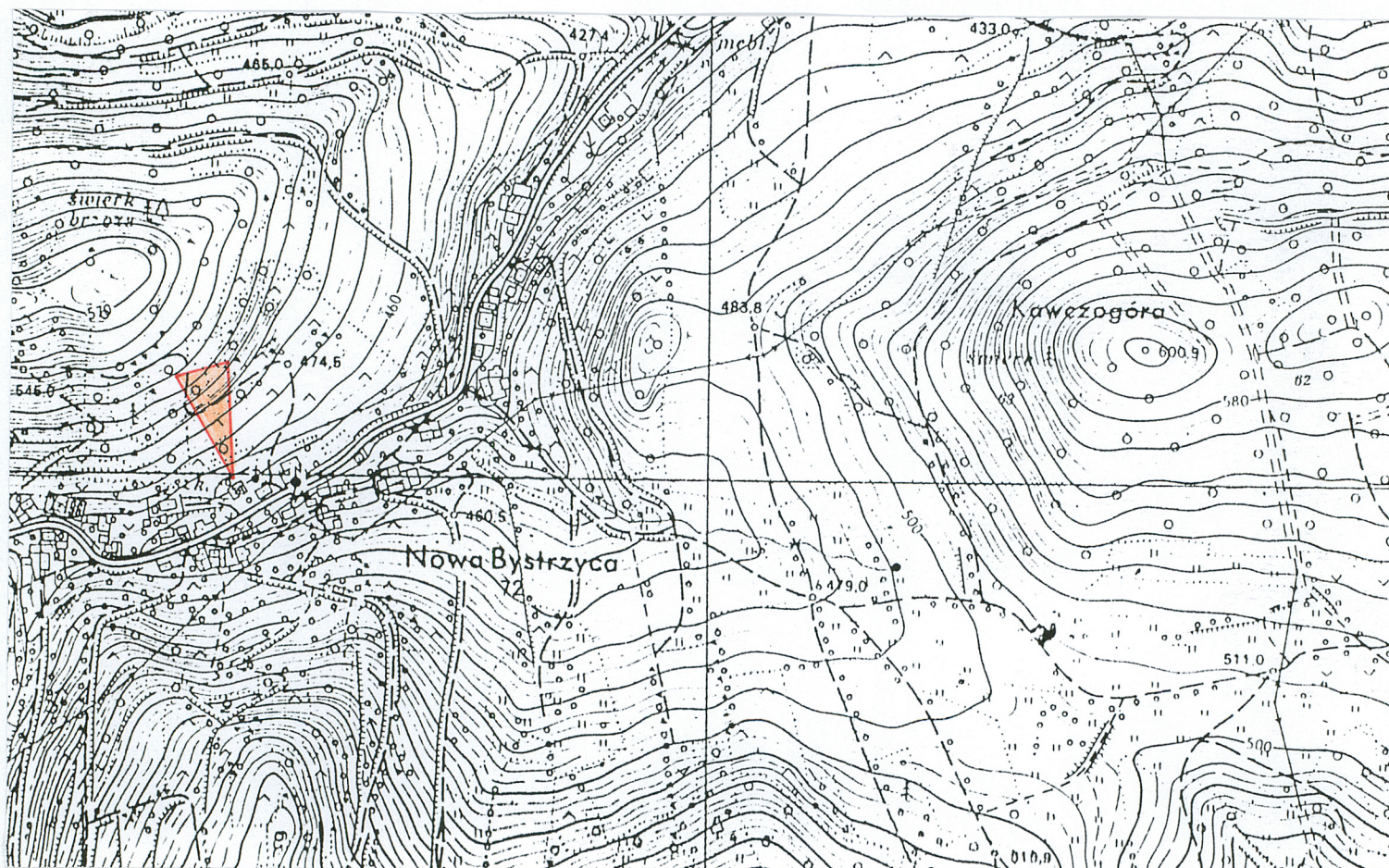
1. Kościół, widok od północnego zachodu.
2. Rzut poziomy kościoła, rysunek na podstawie inwentaryzacji konserwatorskiej z r. 1996.
3. Plan orientacyjny, reprodukcja fragmentu mapy w skali 1 : 10 000.
4. Plan sytuacyjny.
5. Rzut poziomy kościoła, reprodukcja rysunku z inwentaryzacji konserwatorskiej z r. 1996.
6. Przekrój podłużny kościoła, reprodukcja rysunku z inwentaryzacji konserwatorskiej z r. 1996.
7. Przekrój poprzeczny przez nawę kościoła, widok ku prezbiterium, reprodukcja rysunku z inwentaryzacji konserwatorskiej z r. 1996.
8. Przekrój poprzeczny przez więźbę dachową i sygnaturkę nad nawą kościoła, reprodukcja rysunku z inwentaryzacji konserwatorskiej z r. 1996.
9. Kościół, prezbiterium i zakrystia, widok od północnego wschodu.
10. Kościół, prezbiterium i zakrystia, widok od północy.
11. Kościół, fragment gzymsu koronującego prezbiterium.
12. Kościół, prezbiterium i zakrystia, widok od południowego wschodu.
13. Kościół, fragment podmurówki prezbiterium, nawy, widok od południowego wschodu.
14. Kościół, widok od południa.
15. Kościół, okno w południowej elewacji nawy.
16. Kościół, widok od południowego zachodu.
17. Kościół, sygnaturka na dachu nawy, widok od południa.
18. Kościół, hełm sygnaturki na dachu nawy, widok od południa.
19. Kościół, zwieńczenie hełmu sygnaturki na dachu nawy, widok od południa.
20. Kościół, widok z nawy w kierunku prezbiterium.
21. Kościół, północna ściana prezbiterium.
22. Kościół, widok z prezbiterium do nawy.
23. Kościół, południowa ściana nawy.
24. Kościół, okno w południowej ścianie nawy.
25. Kościół, chór muzyczny.
26. Kościół, strop pod chórem muzycznym.
27. Kościół, słup wspierający strop pod chórem muzycznym.
28. Kościół, impost i klin wzmacniający (z bocznym sfazowaniem) nad słupem wspierającym strop pod chórem muzycznym.
29. Kościół, nawa, przestrzeń pod chórem muzycznym.
30. Kościół, chór muzyczny, balustrada.

31. Kościół, strop nad zachodnią kruchtą.
32. Kościół, fragment więźby dachowej nad prezbiterium.
33. Kościół, fragment więźby dachowej nad nawą, widok ku wschodowi.
34. Kościół, fragment więźby dachowej nad nawą, z konstrukcją sygnaturki, widok ku wschodowi.
35. Kościół, widok ogólny od południa.
36. Kościół, widok ogólny od północnego zachodu.

1. Miejscowość, gmina, województwo
NOWA BYSTRZYCA
 gm. Bystrzyca Kłodzka, pow. Kłodzko
 woj. dolnośląskie

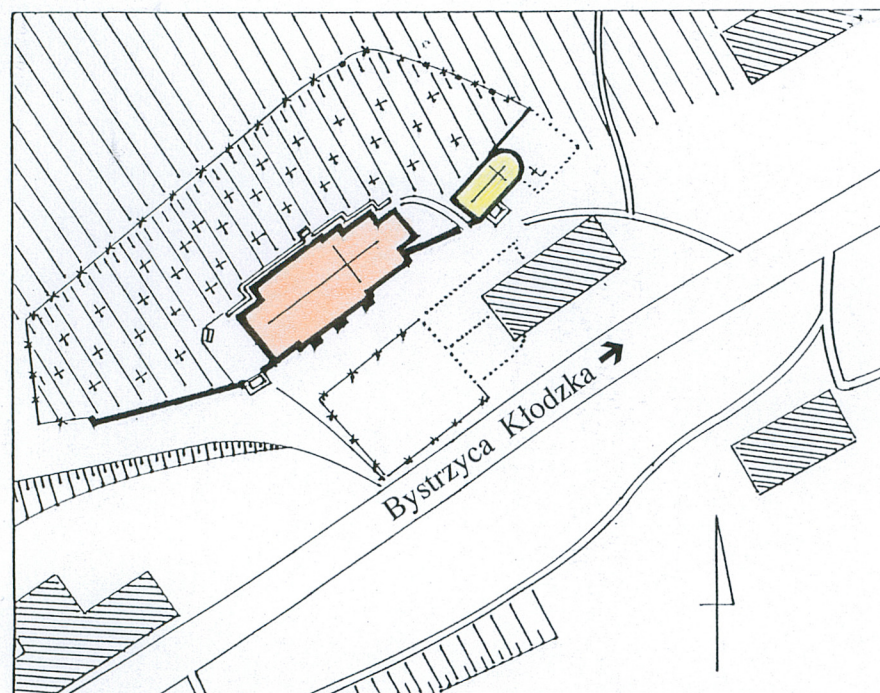
2. Obiekt (nazwa jak w karcie)
KOŚCIÓŁ FILIALNY
 p.w. WNIĘBOWZIĘCIA NMP

3. Zawartość wkładki (nazwa obiektu lub materiału uzupełniającego)
 Ilustracje.



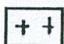
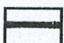
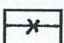
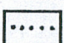

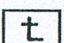


3.

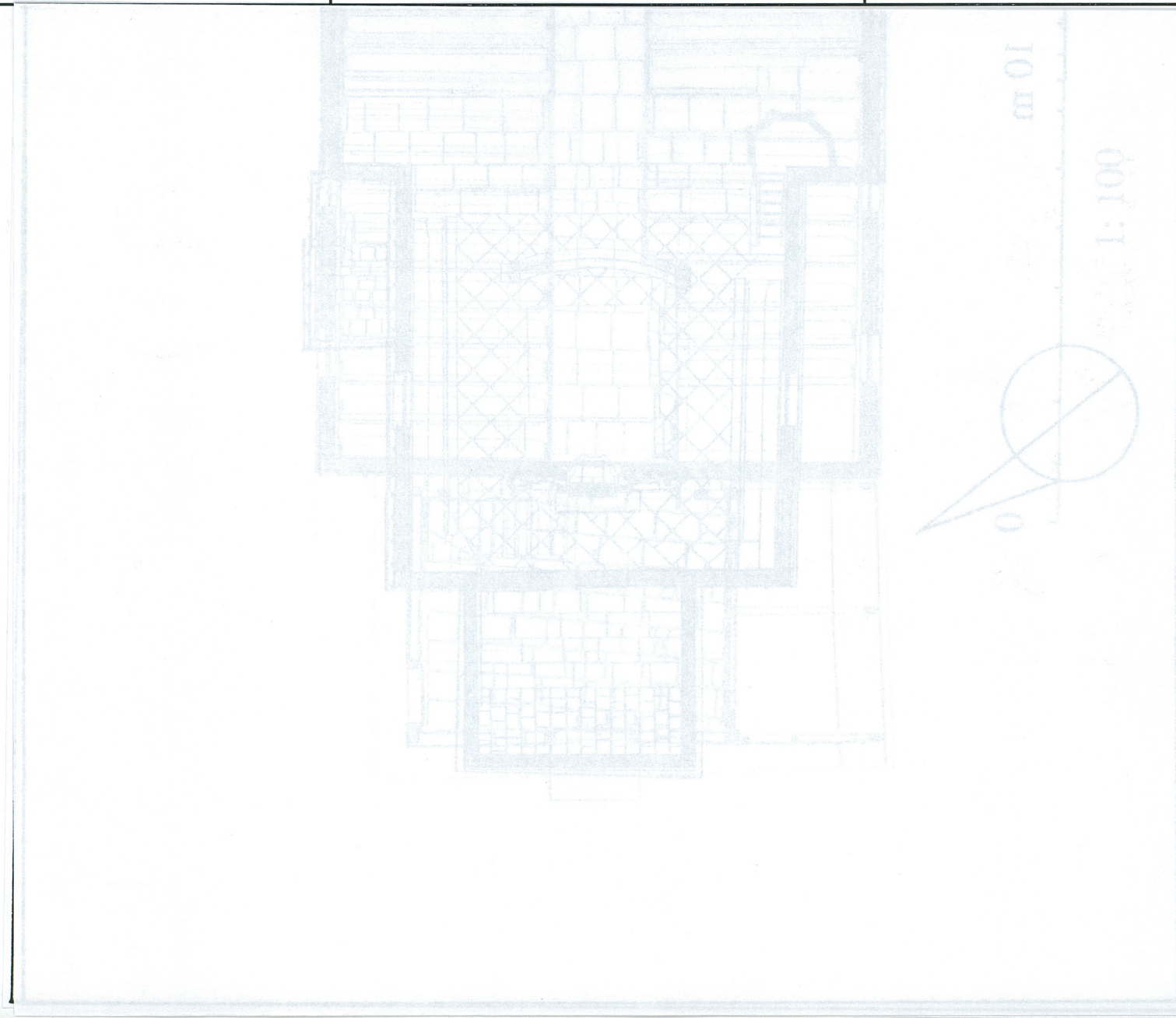
4.



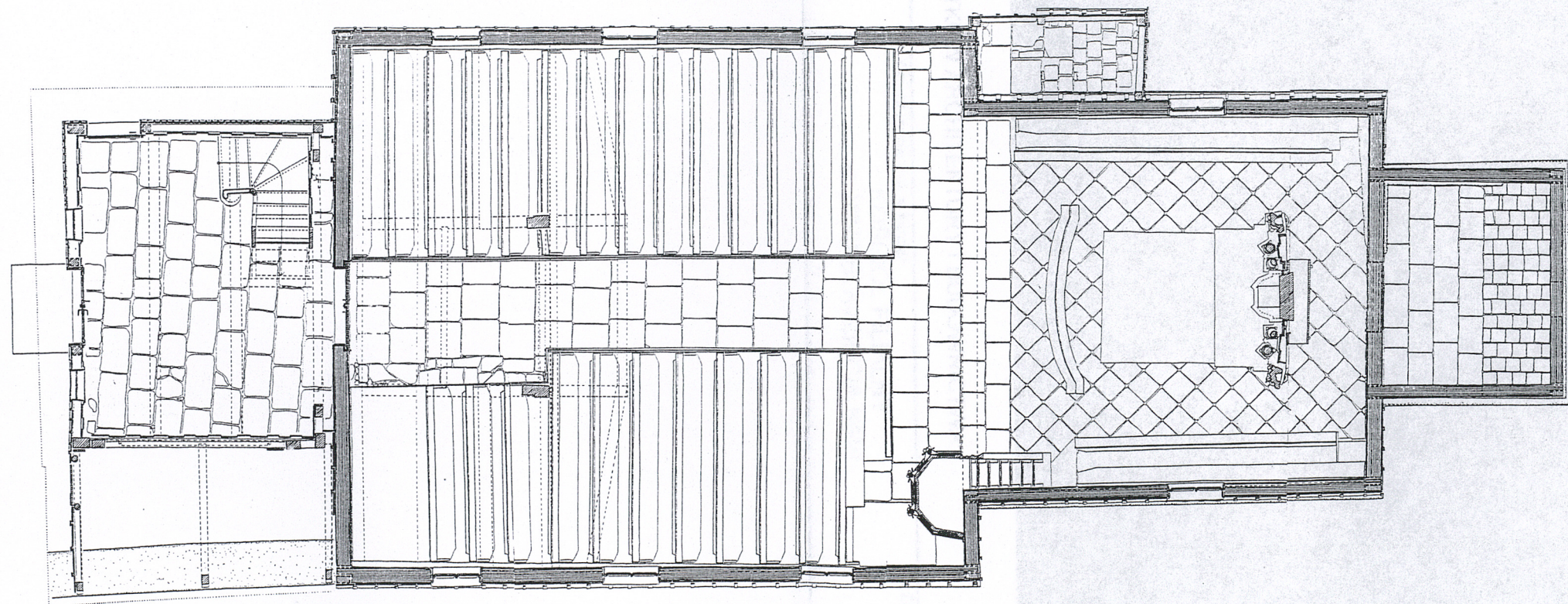
0 1:1250 50 m

-  kościół
-  kaplica
-  cmentarz
-  mur kamienny
-  ogrodzenia z siatki
-  ogrodzenia drewniane
-  zabudowa wsi
-  kapliczki

<p>1. Miejscowość, gmina, województwo NOWA BYSTRZYCA gm. Bystrzyca Kłodzka, pow. Kłodzko woj. dolnośląskie</p>	<p>2. Obiekt (nazwa jak w karcie) KOŚCIÓŁ FILIALNY p.w. WNIEBOWZIECIA NMP</p>	<p>3. Zawartość wkładki (nazwa obiektu lub materiału uzupełniającego) <p style="text-align: center;">Ilustracje.</p></p>
--	--	---



5. Rzut poziomy kościoła, reprodukcja rysunku z inwentaryzacji konserwatorskiej z r. 1996.

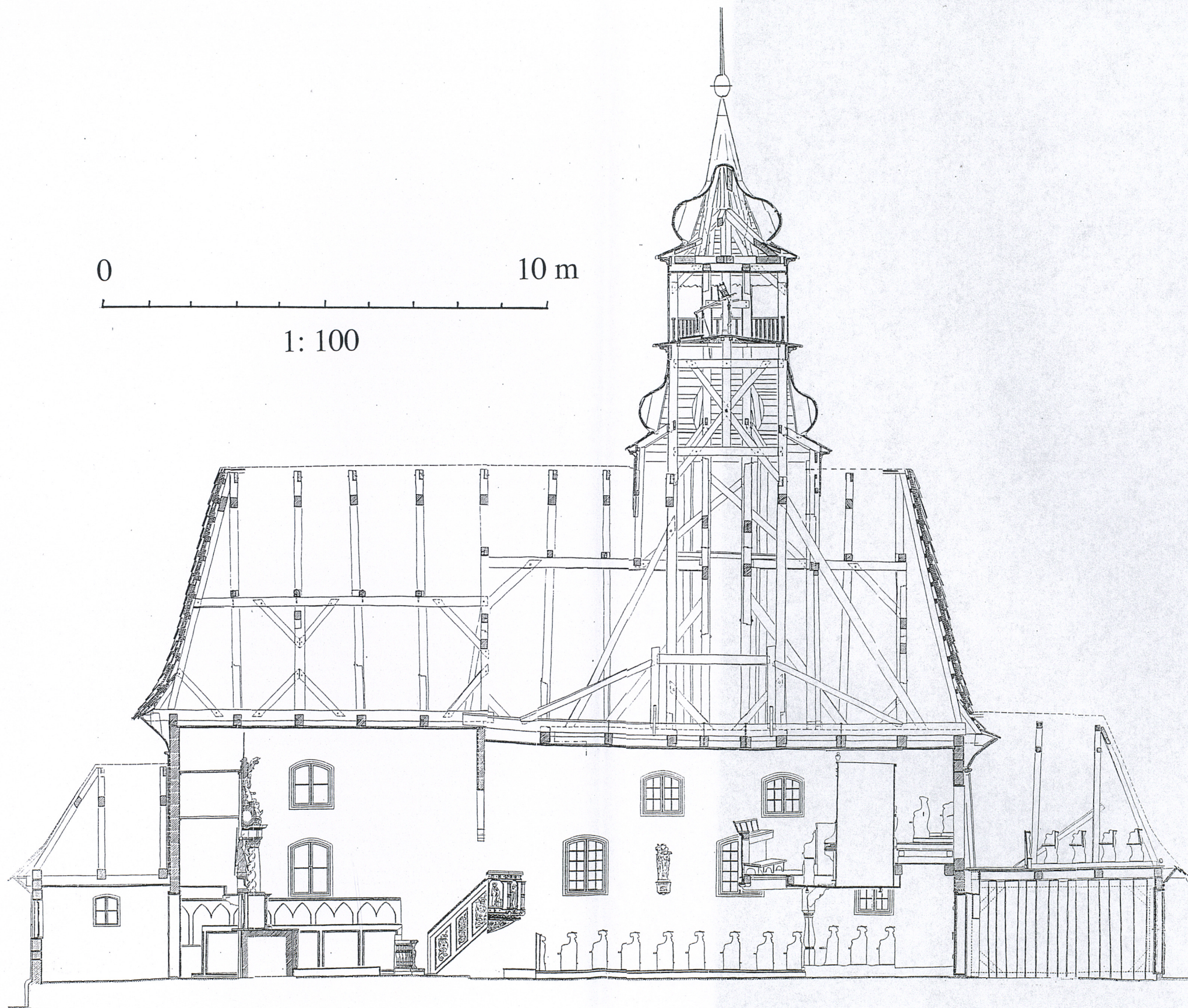


0

10 m

1: 100

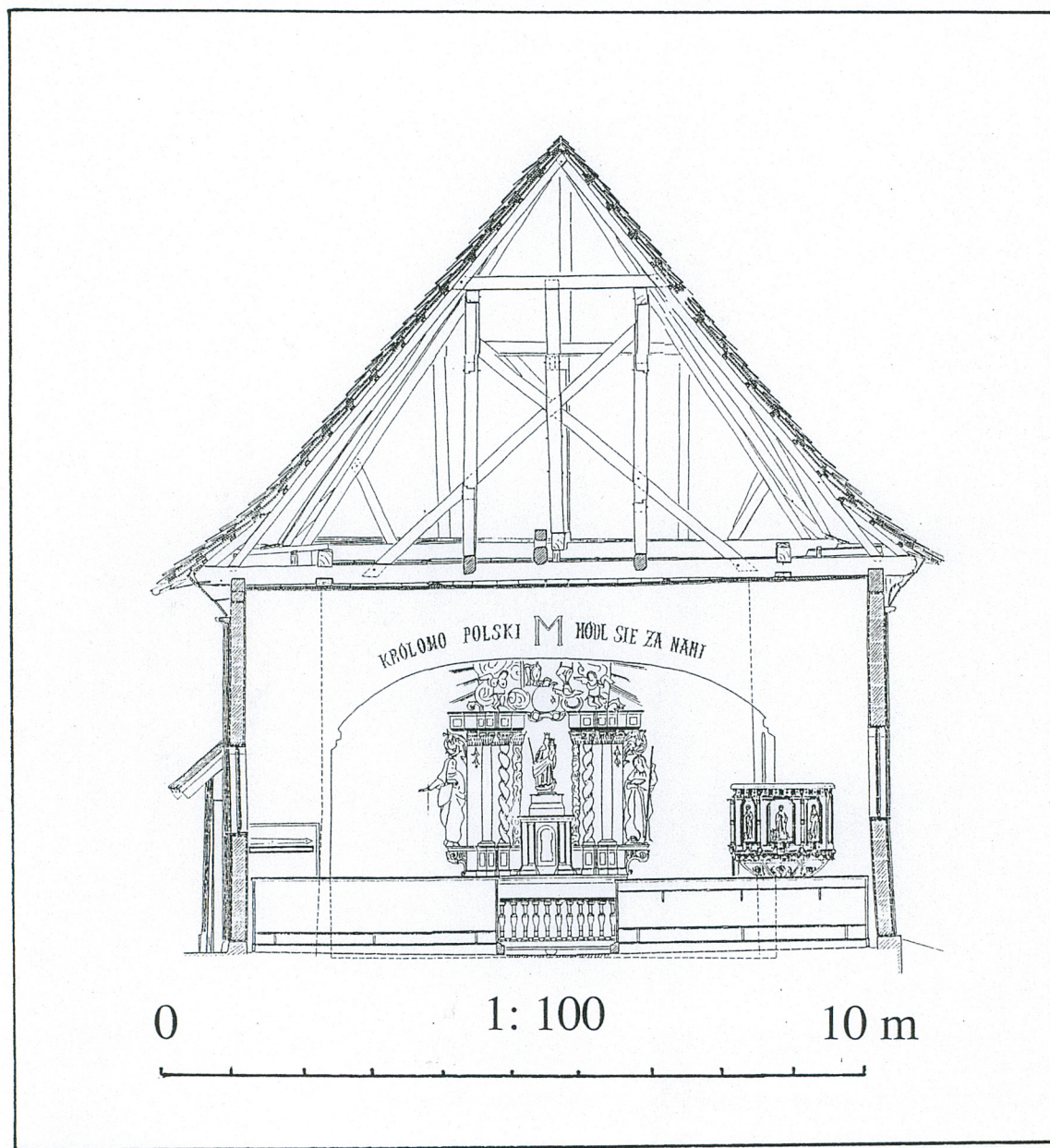




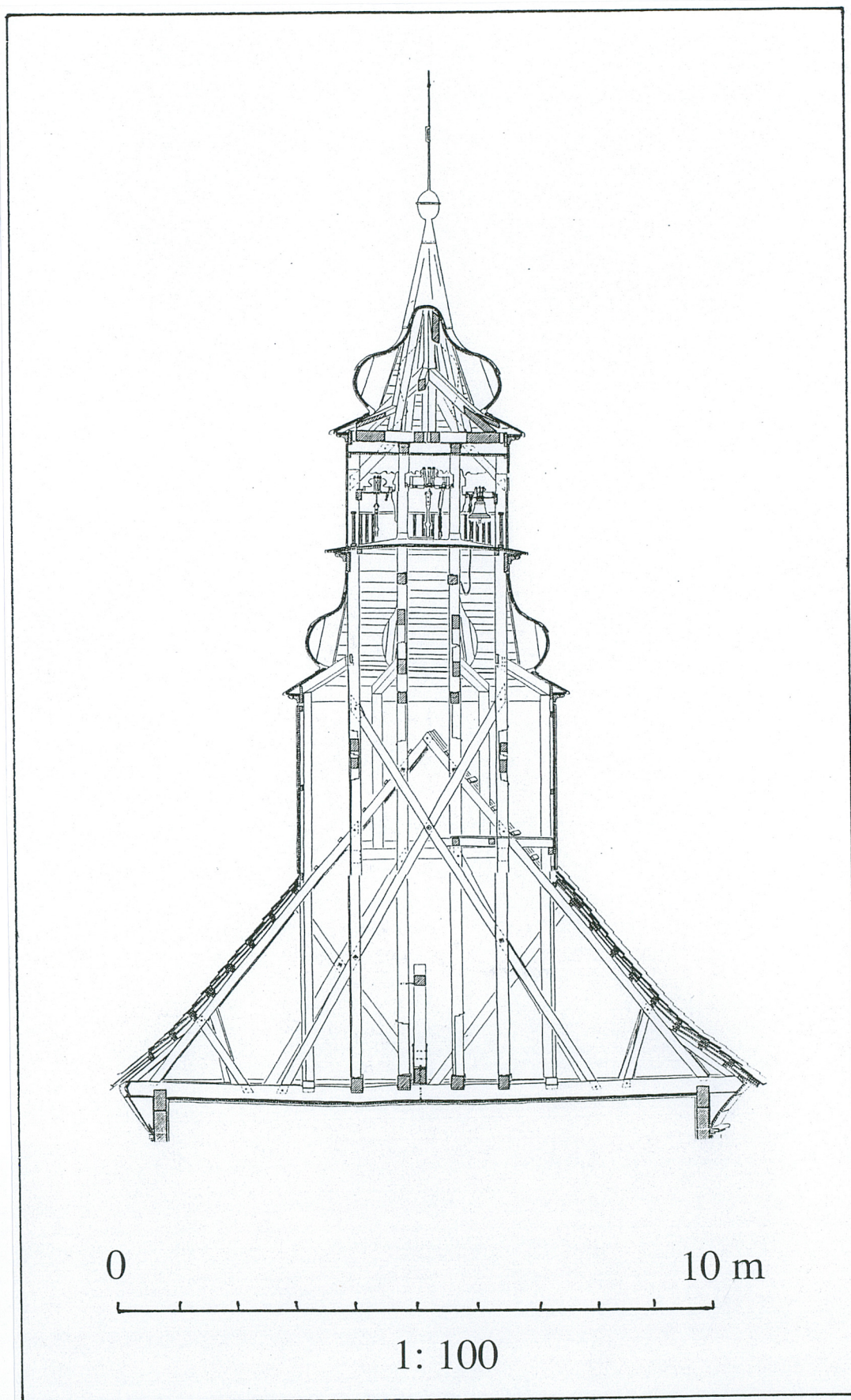
1. Miejscowość, gmina, województwo
NOWA BYSTRZYCA
 gm. Bystrzyca Kłodzka, pow. Kłodzko
 woj. dolnośląskie

2. Obiekt (nazwa jak w karcie)
KOŚCIÓŁ FILIALNY
 p.w. WNIĘBOWZIĘCIA NMP

3. Zawartość wkładki (nazwa obiektu lub materiału uzupełniającego)
 Ilustracje.



7. Przekrój poprzeczny przez nawę kościoła, widok ku prezbiterium, reprodukcja rysunku z inwentaryzacji konserwatorskiej z r. 1996.



8. Przekrój poprzeczny przez więźbę dachową i sygnaturkę nad nawą kościoła, reprodukcja rysunku z inwentaryzacji konserwatorskiej z r. 1996.

1. Miejscowość, gmina, województwo
NOWA BYSTRZYCA
 gm. Bystrzyca Kłodzka, pow. Kłodzko
 woj. dolnośląskie

2. Obiekt (nazwa jak w karcie)
KOŚCIÓŁ FILIALNY
 p.w. WNIĘBOWZIĘCIA NMP

3. Zawartość wkładki (nazwa obiektu lub materiału uzupełniającego)

Ilustracje.



9.



10.



11.



12.



13.



14.



15.



16.



17.

18.



19.



Wkładkę założyła I. Ceglecka, VIII, 2002

1. Miejscowość, gmina, województwo
NOWA BYSTRZYCA
 gm. Bystrzyca Kłodzka, pow. Kłodzko
 woj. dolnośląskie

2. Obiekt (nazwa jak w karcie)
KOŚCIÓŁ FILIALNY
 p.w. WNIĘBOWZIĘCIA NMP

3. Zawartość wkładki (nazwa obiektu lub materiału uzupełniającego)

Ilustracje.



20.



21.



22.



23.



Wkładkę założyła I. Ceglecka, VIII, 2002



1. Miejscowość, gmina, województwo
NOWA BYSTRZYCA
 gm. Bystrzyca Kłodzka, pow. Kłodzko
 woj. dolnośląskie

2. Obiekt (nazwa jak w karcie)
KOŚCIÓŁ FILIALNY
 p.w. WNIĘBOWZIĘCIA NMP

3. Zawartość wkładki (nazwa obiektu lub materiału uzupełniającego)

Ilustracje.



30.



31.



32.



33.



34.

35.



36.

