

1. Obiekt

PAWILONY OGRODOWE

2. Czas powstania

1765

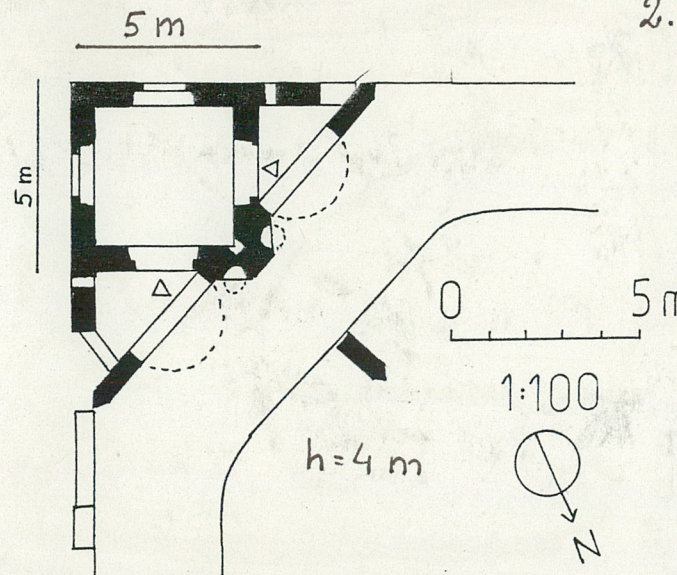
3. Miejscowość

NOWY WALISZÓW

83/2



1.



2.

4. Adres

obręb Nowy Waliszów, działka 1025
(mapa 2)

nr hipoteczny

5. Przynależność administracyjna

województwo wałbrzyskie

gmina Bystrzyca Kłodzka

6. Poprzednie nazwy miejscowości

Neuwalterstorf (1336), Obirst Waltirsdorff
(1344), Nuoua Walteri uilla (1404),
Waltersdorf Neu (1765–1945)

7. Przynależność administracyjna przed 1 VI 1975

województwo wrocławskie

powiat Bystrzyca Kłodzka

8. Właściciel i jego adres

Gmina Bystrzyca Kłodzka, Bystrzyca
Kłodzka, ul. Sienkiewicza 6a

9. Użytkownik i jego adres

Gmina Bystrzyca Kłodzka, Bystrzyca
Kłodzka, ul. Sienkiewicza 6a

10. Rejestr zabytków

1463 2033

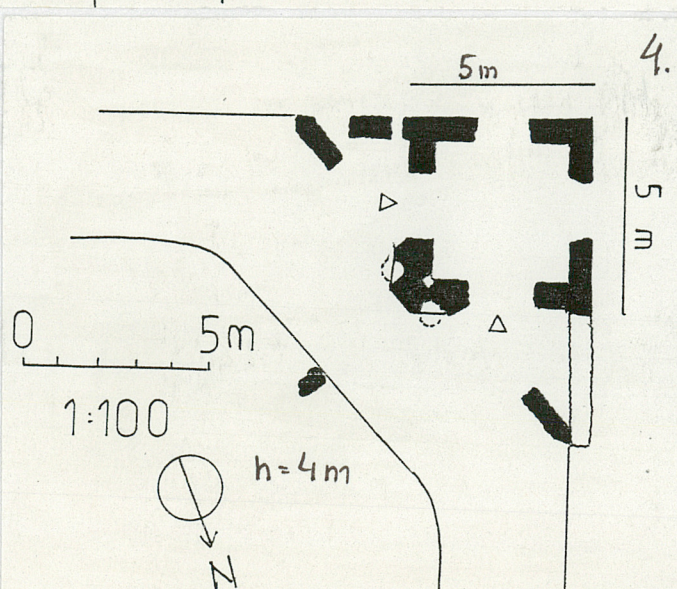
25.05.72

Nr 1338

data 3.08.65



3.



4.

Historia dóbr

patrz: Karta zespołu dworskiego w Nowym Waliszowie.

Ogród dworski w Nowym Waliszowie, założono w 1765 r. na rzucie regularnego prostokąta i usytuowano na splantowanym terenie naprzeciw dworu. Bliżej rezydencji znajdował się gazon, na którym ustawiono później dwa szeregi rzeźb. Drugą zaś część założenia, południową, tworzył boskiet (Lustwäldchen) bardziej oddalony od dworu. Rozwiązanie to było typowe dla barokowej sztuki ogrodowej. Ponadto ogród w Nowym Waliszowie otoczony był z trzech stron obrzeżną aleją i częściowo murowanymi z kamienia filarami. W dwóch narożach boskietu i przy południowym odcinku obrzeżnej alei, założonym na nasypie ziemnym wzniesiono dwa identyczne pawilony ogrodowe (il. 7). Nie zostały one umieszczone w punktach widokowych, gdyż dwie pary drzwi usytuowane w elewacjach ogrodowych uniemożliwiały obserwację ogrodu i dworu. Poza tym widok z okien zamykały od południa i północy stoki sąsiednich wzniesień. Jedyne z okna we wschodniej elewacji wschodniego pawilonu otwierał się szerszy widok. W związku z tym można przyjąć, że pawilony miały większe znaczenie raczej jako elementy współtworzące kompozycję założenia i wzbogacające wygląd boskietu. Ogólnie więc kompozycję ogrodu wraz usytuowaniem pawilonów i powiązaniem ich z obrzeżną aleją można uznać za daleki przykład jednego z rozwiązań występujących w niemieckiej sztuce ogrodowej początku XVIII w., pozostającej pod wpływami francuskimi (por. ogród w Herrenhausen ukończony w 1700 r.). Pawilony w Nowym Waliszowie były także miejscem umożliwiającym pobyt w ich wnętrzu i to także w chłodniejsze dni. W jak dużym stopniu brano to pod uwagę niech świadczy fakt, że były one ogrzewane, zapewne kominkami (il. 11).

Pawilony te stanowiły najoryginalniejszy i bardzo efektowny element założenia ogrodowego w Nowym Waliszowie, a oryginalność rozwiązania polegała na połączeniu brył budynków z trzema dekoracyjnymi arkadami, z których jedna przerzucona była przez obrzeżną aleję boskietu (il. 1, 3, 8–12). Ponadto arkady te ozdobiono rustykalnymi zwieńczeniami z nieobrobionych kamieni, co też miało być swego rodzaju kompozycyjnym łącznikiem pomiędzy architekturą pawilonów i roślinnym tworzywem, kształtującym ogród. Rozwiązanie to nawiązujące zapewne do typu pawilonów ogrodowych – grot czerpało z tradycji włoskich, renesansowych ogrodów. Niemiecki barok I poł. XVIII w. też przejął elementy włoskiej dekoracji rustykalnej, czego przykładem może być Nymphaeum w drezdeńskim Zwingerze.

SYTUACJA

patrz – Karta zespołu dworskiego w Nowym Waliszowie.

Założenie ogrodowo parkowe usytuowane na południe od głównej wiejskiej drogi i na wprost dworu, zachowało zarys nowożytnego, regularnego, czworobocznego, ozdobnego ogrodu dworskiego, powiązanego osiowo z dworem. Oś kompozycji podkreślają fasada dworu poprzedzona schodami i parkowy most na przewężeniu ozdobnego stawu. Wzdłuż granic parku zachowały się podwójne szpalery grabowo bukowe ujmujące obrzeżną aleję, powiązaną obecnie z ruinami dwu pawilonów ogrodowych, ustawionych symetrycznie w narożach założenia, południowo zachodnim i południowo wschodnim. Istnieją również relikty ogrodzenia ogrodu w formie rozstawionych rytmicznie filarów, murowanych z kamienia. Od południa i zachodu założenie jest ograniczone stokami wzniesień, na których znajdują się pola, a od wschodu wydziela je lokalna droga.

Pawilon wschodni

MATERIAŁ, KONSTRUKCJA, TECHNIKA

Ś c i a n y obwodowe z kamienia polnego, archiwolty otworów i arkad, ławy podokienne, profilowany gzyms stropu u podstawy fasety, wnętrza kominka, przewód kominowy i nisze w elewacji wykonane z cegły. Budynek tynkowany. Wystrój wykonany w tynku. Archiwolty arkad zdobione dekoracją rustykalną w formie polnych kamieni.

S t r o p y – nie zachowane

W i ę ż b a d a c h o w a – nie zachowana;

P o k r y c i e d a c h o w e – nie zachowane;

P o s a d z k i , p o d ł o g i – nie zachowane;

S c h o d y – nie istniały;

O t w o r y – o łuku odcinkowym z murowanymi ławami podokiennymi, węgarami i archiwoltami.

RZUT

Pawilon był niewielkim budynkiem założonym na planie kwadratu i zawierającym jedno wnętrze nakryte stropem z fasetą. W elewacjach przepruto otwory wejściowe oraz okienne. Zwrócony ku ogrodowi narożnik budynku połączono z pięciobocznym występem muru, ozobionym dwiema niszami. Jednocześnie też ów występ muru był punktem oparcia dla trzech wolnostojących arkad, z których jedna ujmowała fragment obrzeżnej alei. Arkada ta, środkowa o nieco spłaszczonych łuku pełnym, usytuowana została na linii będącej przedłużeniem przekątnej budynku.

14. Kubatura ok 100 m ³ dla każdego z pawilonów	15. Powierzchnia użytkowa ok. 25 m ² dla każdego z pawilonów	16. Przeznaczenie pierwotne pawilony ogrodowe	17. Użytkowanie obecne nieużytkowane
18. Prace budowlane i konserwatorskie, ich przebieg i dokumentacja Od wielu dziesięcioleci pawilony niszczeją nieużytkowane i nieremontowane.		19. Stan zachowania (fundamenty, ściany zewnętrzne, ściany wewnętrzne, sklepienia, stropy, konstrukcja dachu, wyposażenie i instalacje) Nieużytkowane pawilony niszczeją. W lepszym stanie jest pawilon wschodni, w gorszym zachodni. <i>Pawilon wschodni</i> Fundamenty i ściany obwodowe w stanie dobrym. Zniszczone archiwolty dwóch arkad. Brak stropu, dachu. Zniszczony wystrój elewacji i wnętrza. Brak wyposażenia i instalacji. <i>Pawilon zachodni</i> Fundamenty uszkodzone. Ściany obwodowe znacznie zniszczone. Brak wszystkich arkad, stropu, dachu, wystroju elewacji i wnętrza. Brak wyposażenia oraz instalacji. 20. Najpilniejsze postulaty konserwatorskie Ochroną konserwatorską obejmuje się założenie ogrodowo parkowe w jego historycznych granicach oraz znajdujące się na jego terenie pawilony. Zachodni pawilon może pozostać trwałą ruiną, a wschodni można ewentualnie odbudować według hipotetycznej rekonstrukcji, załączonej w niniejszym opracowaniu. Do tego czasu ruiny pawilonu należy zabezpieczyć przekrywając prowizorycznie wnętrze, zamurowując otwory i podstępłowując archiwoltę istniejącej jeszcze arkady.	

21. Akta archiwalne (rodzaj akt, numer i miejsce przechowywania)

24. Uwagi różne

25. Opracował

tekst Iwona Rybka-Ceglecka, IX. 1996

plany, rysunki Iwona Rybka-Ceglecka, IX. 1996

zdjęcia fotograficzne Iwona Rybka-Ceglecka, IX. 1996

miejsce przechowywania negatywów — u autora zdjęć

22. Bibliografia

Boguszewicz M., Ornatek A., Rybka-Ceglecka I., Wiśniewska D., *Studium środowiska kulturowego gminy Bystrzyca Kłodzka*, mps. Regionalny Ośrodek Studiów i Ochrony Środowiska Kulturowego we Wrocławiu, Wrocław 1995, Tom 3.

Hochberg von, Landrath, *Statistische Darstellung des Kreises Habelschwerdt Regierungs Bezirk Breslau Provinz Schlesien*, Habelschwerdt 1869,

Patzak B., *Kultur- und Kunstgeschichtliche Streifzüge im Kreise Habelschwerdt*, „Die Grafschaft Glatz”, 28, 1932/1933.

KARTA PO WYPEŁNIENIU PODLEGA OCHRONIE NA PODSTAWIE PRZEPISÓW PRAWA AUTORSKIEGO

26. Adnotacje o inspekcjach, informacje o zmianach (daty, imiona i nazwiska wypełniających)

23. Źródła ikonograficzne i fotografie (rodzaj, miejsce przechowywania, sygnatury)

27. Załączniki

Wkładki do kart ewidencyjnych - szt.

1. Miejscowość, gmina, województwo NOWY WALISZÓW gm. Bystrzyca Kłodzka woj. wałbrzyskie	2. Obiekt (nazwa jak w karcie) PAWILONY	3. Zawartość wkładki (nazwa obiektu lub materiału uzupełniającego) C. d. tekstu rubryki 12 Autorzy, historia obiektu i rubryki 13 Opis.
---	--	--

c.d. rubryki nr 12 Historia

Nie wydaje się natomiast by dekoracja rustykalna zdobiąca pawilony w Nowym Waliszowie była przejawem nowych tendencji stylistycznych charakterystycznych dla wczesnych niemieckich ogrodów krajobrazowych, których najwcześniejsze przykłady pochodzą dopiero z dwóch ostatnich dziesięcioleci XVIII w.

Oba pawilony są już zniszczone, trudno więc jednoznacznie określić ich styl. Można jednak przypuszczać, że były utrzymane w stylu łączącym elementy śląskiego późnego baroku i zapewne elementy fryderycjańskiego rokoka. Przypuszcza się, że wnętrza pawilonów nakryte były stropami z fasetami, a same budynki osłaniały dachy mansardowe (il. 13–15). Można też sądzić, że pawilon zachodni niszczał już w XIX w., ponieważ przy resztkach fundamentów arkady założonej nad aleją po przekątnej pawilonu wyrosły okazałe drzewa. W lepszym stanie pozostawał pawilon wschodni, który został zniszczony po roku 1945.

c.d. rubryki nr 13 Opis

Prostopadłe do niej i ukośnie do ścian pawilonu ustawiono dwie boczne, podobne arkady. Ponadto dla wypełnienia miejsca pomiędzy pawilonem a arkadami umieszczono prostokątne, wysokie odcinki muru o formie filarów. Między pawilonami i filarami oraz między filarami i arkadami wytworzyły się prześwity. Chodziło zapewne o to, aby nie zamykać od przestrzeni ogrodu przy pawilonie jednolitym ogrodzeniem. Na linii ścian pawilonów i ustawionych przy nich filarów niskie, kamienne, murowane ogrodzenia.

BRYŁA

Bryła pawilonu zwarta, ożywiona trzema arkadami. Pawilon jest budynkiem niepodpiwniczonym, jednokondygnacyjnym. Jego wygląd wzbogacony został układem trzech arkad.

ELEWACJE

Elewacja frontowa ogrodowa, zachodnia jednoosiowa, przepruta otworem wejściowym o łuku odcinkowym ma zniszczone tynki. Brak wystroju i stolarki. Elewacja frontowa ogrodowa, północna, jednoosiowa, przepruta otworem wejściowym o łuku odcinkowym ma zniszczone tynki. Brak wystroju i stolarki. Na styku obu elewacji, przy północno zachodnim narożniku pawilonu trójboczny występ muru z dużą niszą w ścianie czołowej, stanowiącej węgar środkowej arkady. Boki występu muru są do wysokości podstawy archiwolty zdobione tynkowym pseudoboniowaniem. Podobnie przedstawia się obramienie niszy. Pozostałe płaszczyzny występu muru gładko tynkowane. Elewacja tylna, wschodnia jednoosiowa, przepruta oknem o łuku odcinkowym ma zniszczone tynki. Zachowane relikty wystroju w postaci niskiego cokołu, narożnych, szerokich pasów pseudoboniowania i malowanych lizen oraz malowanych okiennych opasek. Pasy pseudoboniowania i płaszczyzny elewacji tylnych utrzymane były w kolorze pastelowego różu, a lizeny i opaski okienne wyróżnione bielą. Brak stolarki. Elewacja tylna, południowa, jednoosiowa, przepruta oknem o łuku odcinkowym ma zniszczone tynki. Zachowane relikty wystroju w postaci narożnych, szerokich pasów pseudoboniowania.

Pozostałe płaszczyzny muru gładko tynkowane. Brak stolarki. Arkady w dolnej partii boniowane. Ich archiwolty ozdobione były rustykalnymi zwieńczeniami z nieregularnych kamieni.

WNĘTRZE

Pawilon zawierał jedno, niewielkie, kwadratowe wnętrze, które obecnie pozbawione jest stropu i kominka. Do dziś zachował się tylko profilowany, ceglany, tynkowany gzyms stropu u podstawy fasety.

WYPOSAŻENIE – brak

INSTALACJE – brak

Pawilon zachodni

MATERIAŁ, KONSTRUKCJA, TECHNIKA

Ś c i a n y obwodowe z kamienia polnego, zachowane częściowo, pozostałości ceglanych partii murów.

S t r o p y – nie zachowane

W i ę ż b a d a c h o w a – nie zachowana;

P o k r y c i e d a c h o w e – nie zachowane;

P o s a d z k i , p o d ł o g i – nie zachowane;

S c h o d y – nie istniały;

O t w o r y – nie zachowane;

RZUT – jak pawilonu wschodniego, jeszcze zasadniczo czytelny.

BRYŁA

Bryła pawilonu – jak pawilonu wschodniego, jeszcze czytelna. Brak arkad.

ELEWACJE

Elewacje jednoosiowe, pozbawione tynków, wystroju i stolarki.

WNĘTRZE

Pawilon zawierał jedno, niewielkie, kwadratowe wnętrze, które obecnie pozbawione jest stropu i kominka

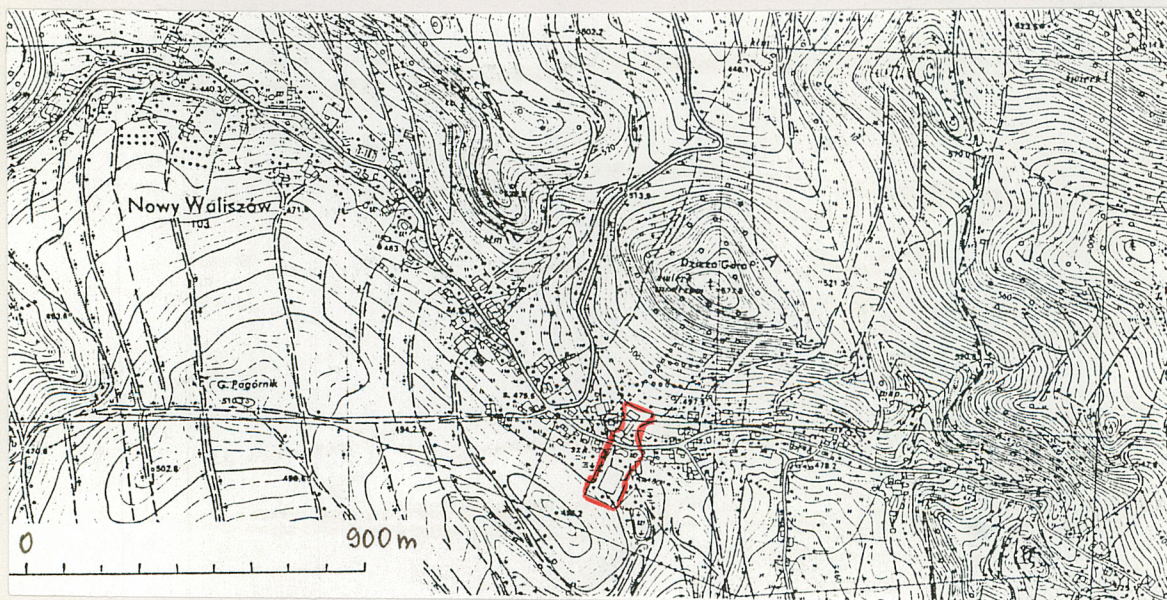
WYPOSAŻENIE – brak

INSTALACJE – brak

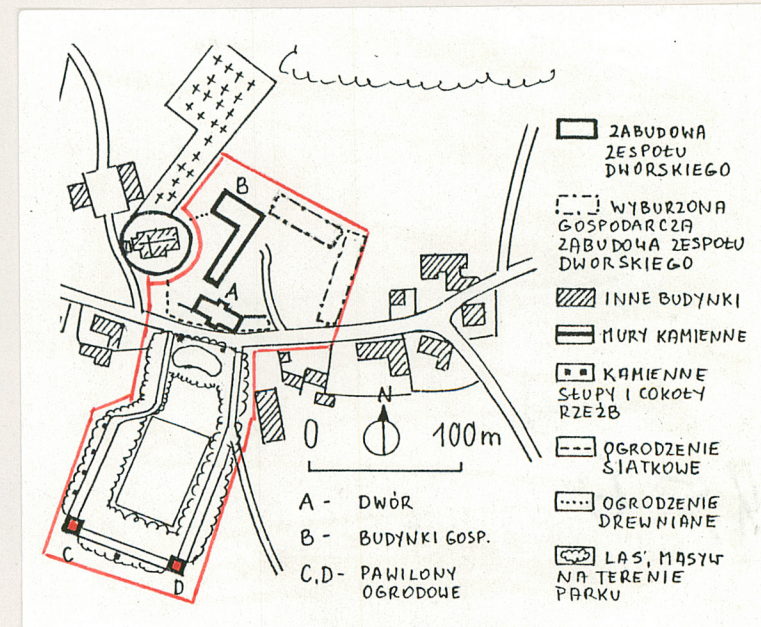
Spis ilustracji

1. Wschodni pawilon ogrodowy, widok od zachodu.
2. Rzut poziomy wschodniego pawilonu ogrodowego.
3. Zachodni pawilon ogrodowy, widok od wschodu.
4. Rzut poziomy zachodniego pawilonu ogrodowego.
5. Plan orientacyjny.
6. Plan sytuacyjny.
7. Plan sytuacyjny z zaznaczeniem usytuowania pawilonów w południowej części ogrodu.
8. Wschodni pawilon ogrodowy, widok od południowego wschodu.
9. Wschodni pawilon ogrodowy, widok od południa.
10. Wschodni pawilon ogrodowy, nisza w występie muru na styku elewacji ogrodowych, widok od północy.
11. Wschodni pawilon ogrodowy, wnętrze, widok od południowego wschodu.
12. Zachodni pawilon ogrodowy, widok od południa.
13. Pawilon ogrodowy, układ arkad i hipotetyczna rekonstrukcja stropu wnętrza.
14. Pawilon ogrodowy, rekonstrukcja bryły budynku i hipotetyczna rekonstrukcja dachu.
15. Pawilon ogrodowy, rekonstrukcja wystroju elewacji tylnej i hipotetyczna rekonstrukcja dachu.

1. Miejscowość <u>NOWY WALISZÓW</u> 2. Gmina <u>Bystrzyca Kłodzka</u> 3. Województwo <u>wałbrzyskie</u>	4. Obiekt (nazwa jak w karcie) <u>PAWILONY OGRODOWE</u>	5. Zawartość wkładki (nazwa materiału uzupełniającego) <u>rysunki, fotografie</u>
---	--	--

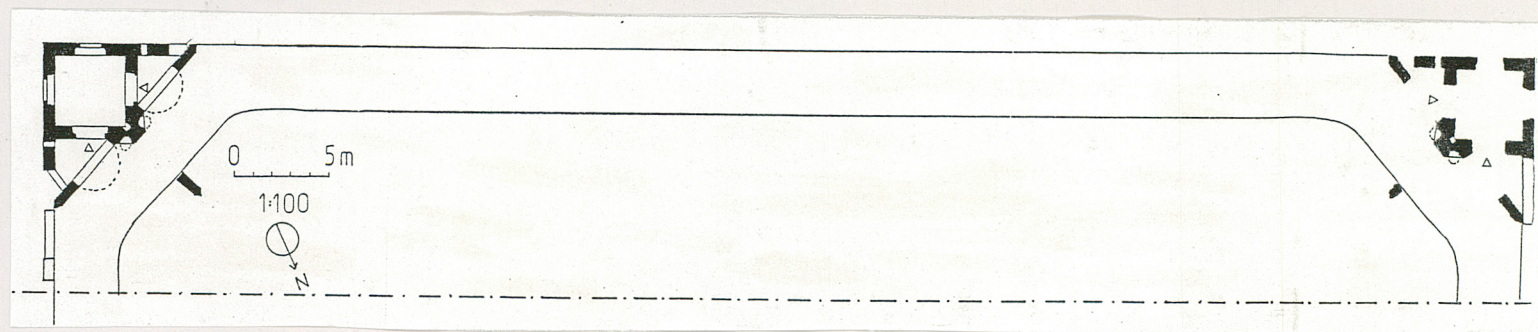


5.



6.

7.



Wkładkę założył: I. Rybka-Ceglecka, IX. 1996
(imię, nazwisko, data)

Miejsce przechowywania negatywów:

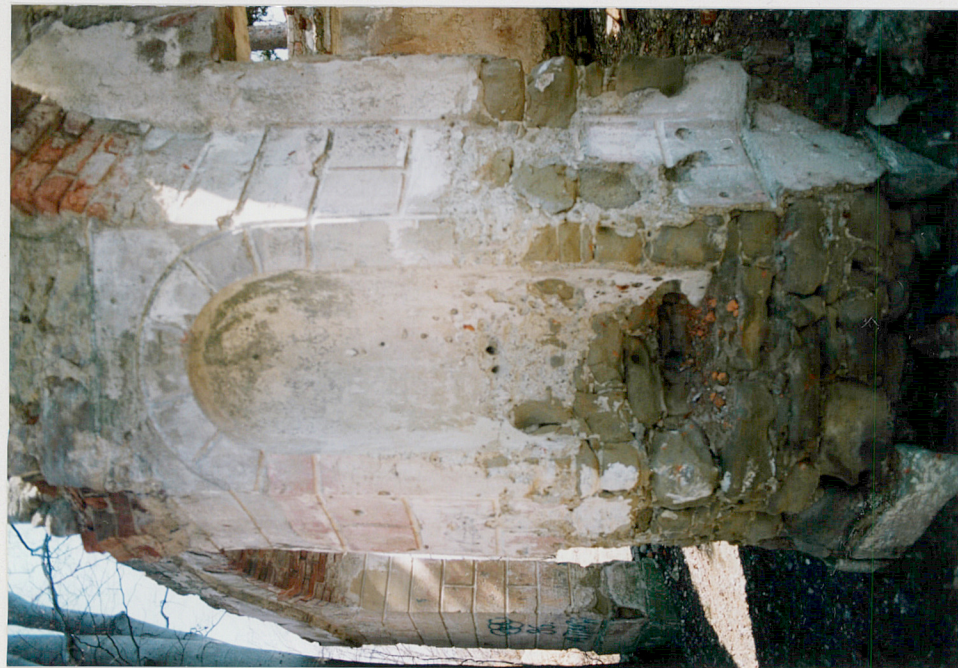
8.



9.



10.



11.

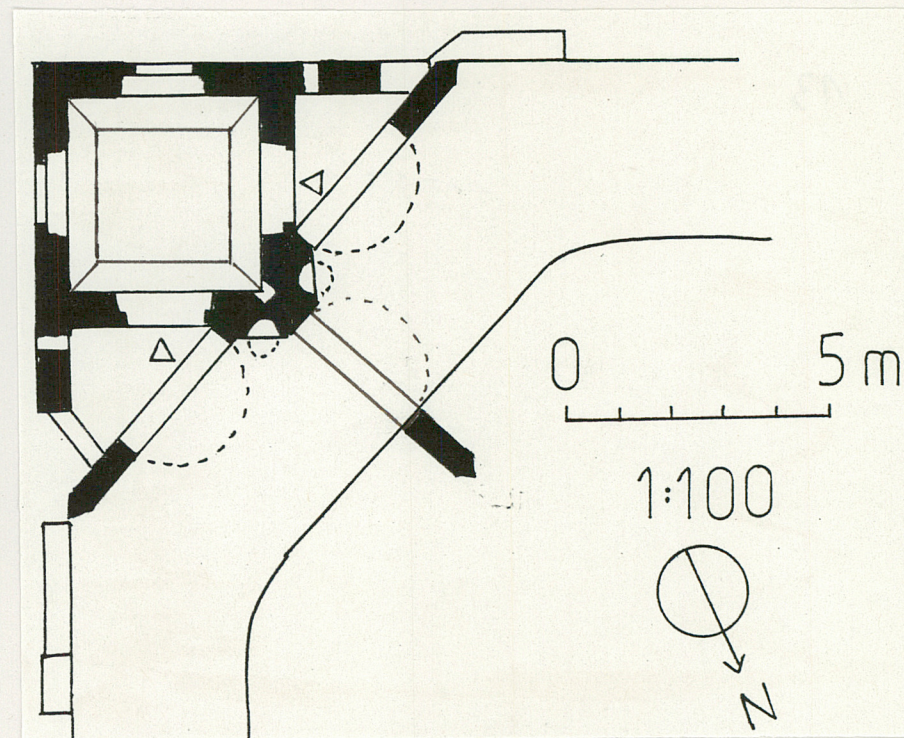


1. Miejscowość.....	2. Gmina.....	3. Województwo.....	4. Obiekt (nazwa jak w karcie)	5. Zawartość wkładki (nazwa materiału uzupełniającego)
NOWY WALISZÓW	Bystrzyca Kłodzka	wałbrzyskie	PAWILONY OGRODOWE	rysunki, fotografie

12.

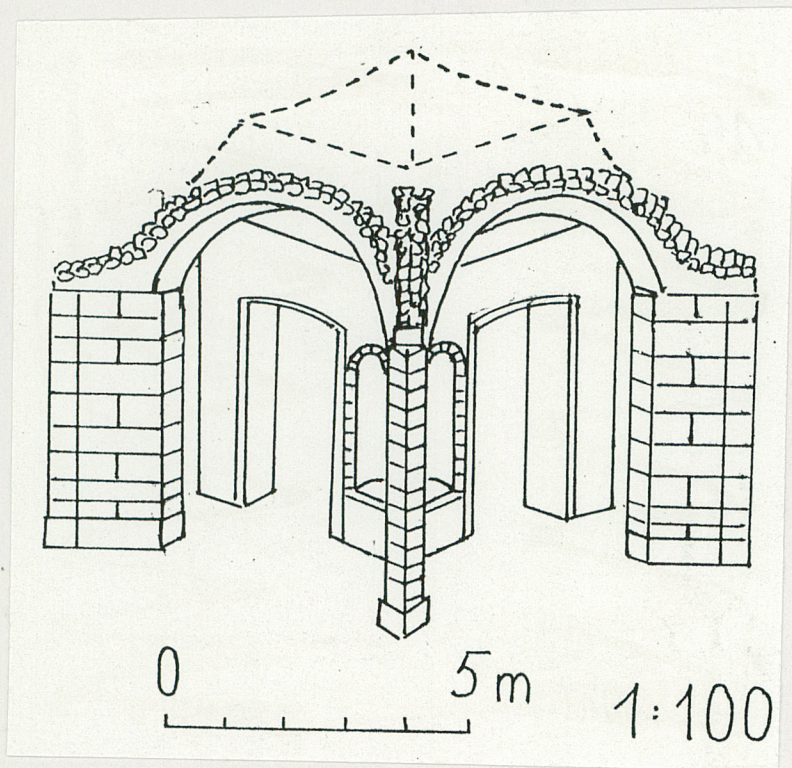


13.

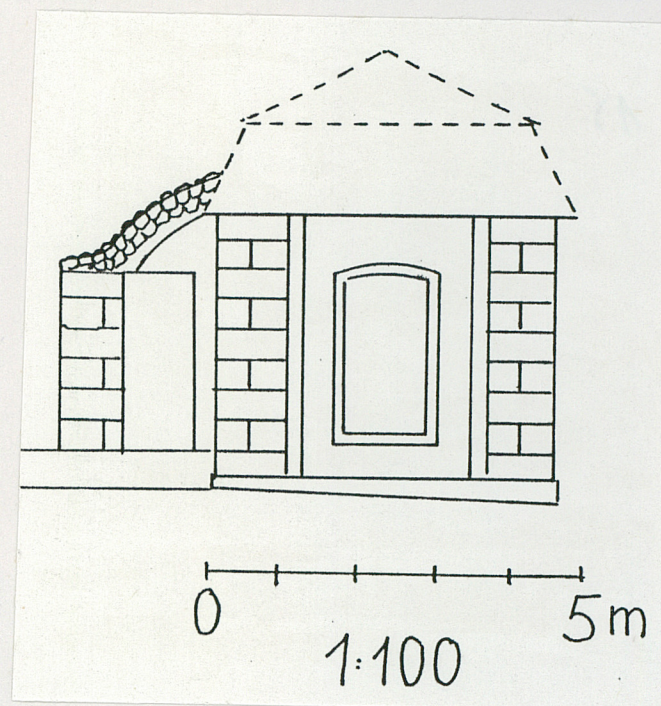


Wkładkę założył: I. Rybka-Ceglecka, IX. 1996
(imię, nazwisko, data)

Miejsce przechowywania negatywów:



14.



15.