

OŚRODEK DOKUMENTACJI
ZABYTEKÓW w WARSZAWIE
KARTA EWIDENCYJNA ZABYTEKÓW
ARCHITEKTURY I BUDOWNICTWA

A	B	C	D	E	F	G	H	I	J	K	L	Ł	M	N	O	P	R	S	T	U	V	W	X	Y	Z	Nr 449	DOLNOŚLĄSKIE
---	---	---	---	---	---	---	---	---	---	---	---	---	---	---	---	---	---	---	---	---	---	---	---	---	---	--------	--------------

1. Obiekt

DOM MIESZKALNY

2. Czas powstania

4 ćw. XIX w.)

3. Miejscowość

BOGATYNIA - MARKOCICE

4. Adres

ul. Dąbrowskiego nr 15,
59-700 Bogatynia

nr hipoteczny :

5. Przynależność administracyjna

województwo jeleniogórskie

gmina Bogatynia

pow. ZGORZELEC

6. Poprzednie nazwy miejscowości

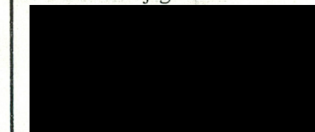
Reichenau-Markersdorf (do 1945 r.)

7. Przynależność administracyjna - 1 VI 1975

województwo wrocławskie

powiat Zgorzelec

8. Właściciel i jego adres

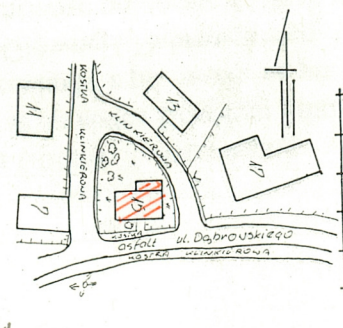
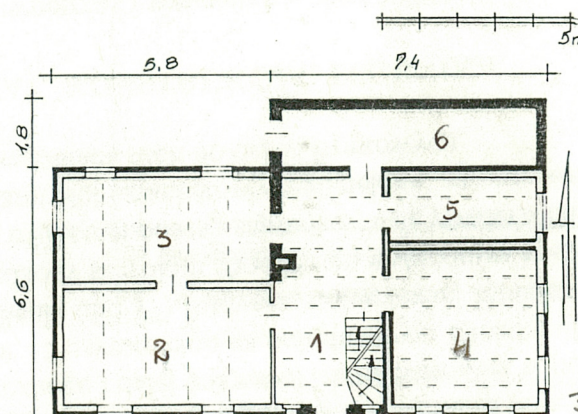
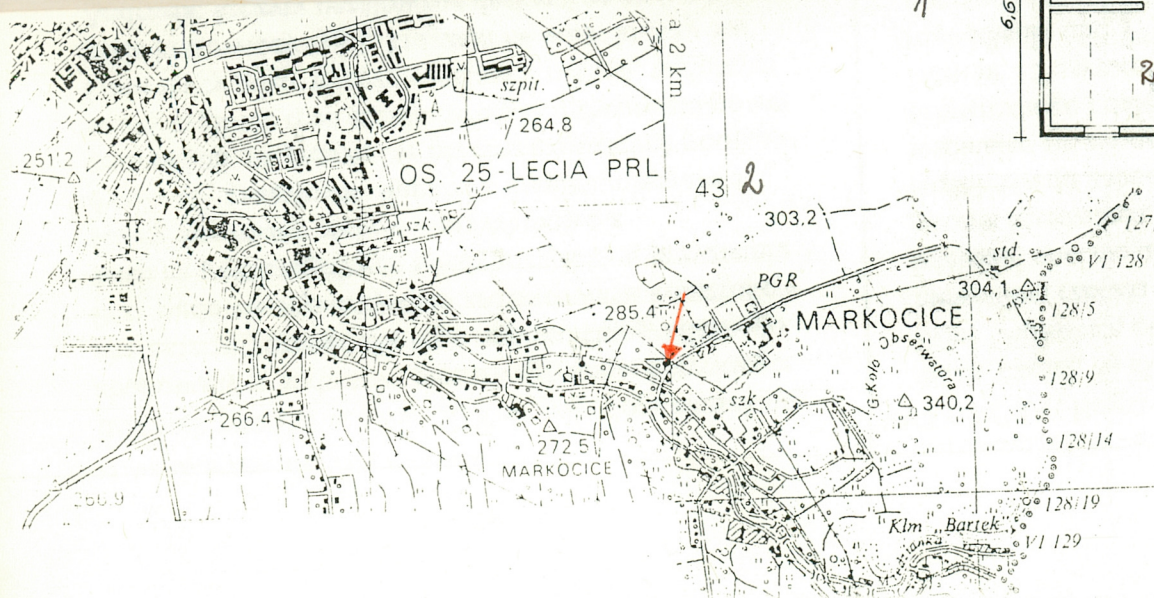


9. Użytkownik i jego adres

j.w.

10. Rejestr zabytków

Nr 542/J data 23.10.1998 r.



12. Autorzy, historia obiektu, określenie stylu

Budynek powstał w 3 ćw. XIX w. jako dom mieszkalny zbudowany w stylu tzw. piętrowego domu łużyckiego charakterystycznego dla tego regionu etnograficznego. Przy budowie wykorzystano zróżnicowane konstrukcje ścian na poszczególnych kondygnacjach: w przyziemiu – ściany drewniane zrębowo-przysłupowe z dwukondygnacyjnymi słupami z długimi mieczami i zastrzałami; na piętrze i w obrębie trójkątnych poddaszy ściany ryglowe typu szachulcowego o dwupoziomowej kratownicy gdzie miecze i zastrzały tworzą, w dolnym pasie kratownicy rygla, krzyżaki na wzór krzyży Św. Andrzeja; szczyty oszalowane deskami na styk z listwami nakładkowymi.

Z analizy rozplanowania wnętrza domu wynika, że pierwotnie dom należał prawdopodobnie do tkacza o czym świadczy istnienie drugiej, dużej, drewnianej izby(4) w przyziemiu po wschodniej stronie sieni głównej – izby tkackiej i sąsiadującej z nią komory. Ta część domu wraz z sienią przelotową stanowiła wschodnią połowę domu zachodnią zaś zajmowała od frontu izba mieszkalna i, w trakcie tylnym, kuchnia z murowaną ścianą od strony sieni, na której umieszczono komin i piec z płytą do gotowania. W sieni, tuż przy wejściu frontowym, po wsch. stronie, umieszczono schody na piętro i do piwnicy. Na piętrze mieściły się pokoje mieszkalne całoroczne(zach.) i letnie(wsch) Na początku XX w. całą wschodnią połowę domu: sien i izbę tkacką z komorą obmurowano od zewnątrz murem kamiennym i obustronnie otynkowano oraz otynkowano na trzcinie wewnętrzne drewniane ściany działowe. Było to prawdopodobnie spowodowane zmianą profilu głównych zajęć zarobkowych rodziny zajmującej budynek. W izbie tkackiej urządzono drugą kuchnię a w komorze pomieszczenie inwentarskie(obórkę?). W tym samym czasie do budynku, od tyłu(pn), dobudowano 1-kondygnacyjny niewielki aneks zajmujący całą wschodnią

13. Opis (sytuacja, materiał i konstrukcja, rzut, bryła, elewacje, wnętrze, wyposażenie, instalacje)

SYTUACJA: Bogatynia - miasto, główny ośrodek tzw. Worka Żytawskiego położona w jego pd.-wsch. części, na skraju Kotliny Turoszowskiej.

Wieś Markocice obecnie dzielnica Bogatyni położona w pd.-wsch. części ciągnie się wzdłuż niewielkiej rzeczki Miedzianki z pd.-wsch. na pn. i pn.-zach.. Rozłożona po obu stronach szosy wiejskiej obecnie ulic: Głównej i Dąbrowskiego. Ulica Dąbrowskiego położona po wschodniej stronie Miedzianki, stanowiąc północny odcinek asfaltowej szosy wiejskiej, wzdłuż której rozlokowano zabudowania wsi Markocice, za mostkiem granicznym odbija na pn.-wsch., wspinając się zboczem łagodnego wzniesienia doprowadza ruch do dawnego zespołu dworsko-folwarcznego i dalej wyprowadza ruch za wieś w pola.

Dom nr 15 usytuowano na południowym odcinku ulicy, na niewielkim, trójkątnym skwerze, w rozwidleniu ulic: (?) Budynek stoi w luźnej zabudowie tuż przy ulicy, zwrócony do niej frontem poprzedzony szerokim chodnikiem wyłożonym kostką ceramiczną, w centrum południowego krańca trójkątnej posesji zajmującej całą powierzchnię skweru. Granice posesji wyznaczają ulice drewniany płot sztachetowy rozdzielony, na wysokości frontowego wejścia, krótką drożką doprowadzającą ruch do drzwi frontowych.

MATERIAŁ, KONSTRUKCJA, TECHNIKA

Ściany: zewnętrzne i wewnętrzne zbudowano z wykorzystaniem konstrukcji mieszanej na poszczególnych kondygnacjach. **Zewnętrzne, w przyziemiu,** ściany drewniane, przysłupowo-zrębowe od zewnątrz obmurowane, po stronie wschodniej, kamieniem; po stronie zachodniej cegłą, obustronnie otynkowano pozostawiając odsłonięte dwukondygnacyjne słupy z długimi mieczami(zach). **Na piętrze** dwupoziomowa konstrukcja ryglowa typu szachulcowego z dwukondygnacyjnymi słupami z długimi mieczami po stronie zachodniej i krótkimi słupami z długimi zastrzałami krzyżującymi się krzyżem św. Andrzeja na dolnym poziomie kratownicy. Be-malowane na ciemno, fachy i mur na biało. Okna po stronie wschodniej ujęte w tynkowe opaski hakami mocowania na zewnętrzne skrzydła okien i długie, ceglane podokienniki; drzwi frontowe ujęte w kamienną opaskę. **Dobudówka,** po stronie pn.-wschodniej murowana z cegły obustronnie otynkowana. **Wewnętrzne,** za wyjątkiem fragmentu ściany w sieni głównej, po stronie pn.-zach., gdzie ściana jest murowana z kamienia z ceglanym kominem, wszystkie pozostałe ściany działów w przyziemiu i na piętrze są drewniane z bali(przyziemie) i desek na nakładkę, otynkowanych na trzcinie lub opierzonych współcześnie płytami spłśnionymi.

Stropy: drewniane belkowe typu nagiego z deskami powały nabijanymi na nakładkę. Część stropu opierzona steropianowymi „płytkami” na styk.

14. Kubatura ok. 1200 m ³	15. Powierzchnia użytkowa pow. zabud. 100 m ² pow. użyt. 83 m ²	16. Przeznaczenie pierwotne Dom mieszkalny z pracownią tkacką	17. Użytkowanie obecne Dom mieszkalny
18. Prace budowlane i konserwatorskie, ich przebieg i dokumentacja Większość prac remontowych wykonano w ostatnich 20 latach tj od poł. lat 70-tych XX w.: <ul style="list-style-type: none"> • Zewnętrzny mur ceglany (zach.-przyziemie), wycięcie narożnego słupa z długimi mieczami(pd.-zach) i usunięcie rygla w zach. fragmencie frontowej ściany. obmurowanie i otynkowanie • Nowe tynki-cały budynek • Wymiana okien na piętrze i przyziemie zach. str. -współczesne, drewniane, ościeżnicowo-krosnowe • Wylewka betonowa (wsch.-przyziemie) • Opierzenie części ścian wewnętrznych płytami spłśnionymi; • Opierzenie stropów w części pomieszczeń mieszkalnych płytkami steropianowymi. 		19. Stan zachowania (fundamenty, ściany zewnętrzne, ściany wewnętrzne, sklepienia, stropy, konstrukcje dachowe, pokrycie dachu, wyposażenie i instalacje) Budynek w dobrym stanie technicznym. Ściany: zewnętrzne, w przyziemiu, murowane – widoczne liczne o dużej powierzchni ślady zawilgoceń i zagrzybienia na skutek braku opaski izolacyjnej wokół budynku; Wieżba dachowa: drewno nosi ślady działalności drewnojadów, spękań; łąty nieco zwichrowane; poszycie ceramiczne w wielu miejscach z widocznymi szczelinami i przesunięciami. Posadzki: drewniane, stare w stanie dobrym pokryte wykładzinami; część nowych- wylewka betonowa(4) Okna: większość na piętrze i po stronie zachodniej wymieniona na współczesne; stare okna w stanie dobrym.	
		20. Najpilniejsze postulaty konserwatorskie <ul style="list-style-type: none"> • Założenie opaski izolacyjnej wokół budynku i osuszenie oraz odgrzybienie murów. • Zmiana lub przełożenie poszycia dachowego oraz wymiana uszkodzonych drewnianych łąt. 	

21. Akta archiwalne (rodzaj akt, numer i miejsce przechowania)

24. Uwagi różne

22. Bibliografia

1. M. Lis, Budownictwo ludowe Dolnego Śląska. Okolice Bogatyni. Wrocław, Jelenia Góra 1977 r.
2. E. Trocka-Leszczyńska, Wiejska zabudowa mieszkaniowa w regionie sudeckim. Wrocław 1995 r.

25. Opracował

tekst Katarzyna Szafrńska, sierpień 1998 r.

imię, nazwisko, data, podpis

plany, rysunki Wojciech Kieszkowski, sierpień 1998 r

imię, nazwisko, data, podpis

zdjęcia fotogr. Wojciech Kieszkowski, sierpień, 1998 r

imię, nazwisko, data, podpis

miejsce przechowania negatywów Muzeum Narodowe Rolnictwa w Szreniawie

Karta po wypełnieniu podlega ochronie na podstawie przepisów prawa autorskiego

26. Adnotacje o inspekcjach, informacje o zmianach (daty, imiona i nazwiska wypełniających)

23. Źródła ikonograficzne i fotografia (rodzaj, miejsca przechowania sygnatury)

27. Załączniki

1,2 - opis

3-5 -materiał ilustracyjny

1. Miejscowość BOGATYNIA - MARKOCICE	2. Obiekt (nazwa jak w karcie) DOM MIESZKLANY, ul. Dąbrowskiego 15,	3. Zawartość wkładki (nazwa obiektu lub materiału uzupełniającego) Opis.
--	--	--

HISTORIA C.D.: połowę domu, mieszczący chlewik.

Po 1945 r. dom przeszedł na własność osiedleńca polskiego, którego własnością pozostaje do dziś. Pod koniec lat 70-tych w budynku urządzono dwa mieszkania adaptując na te cele pokoje na piętrze i kuchnię wraz z pom. gosp. po wsch. stronie urządzając w nich, po remoncie ponownie kuchnię(4) i łazienkę(5); w strażnicy i kuchni(2,3) pozostawiono mieszkanie dla strażników właścicieli.

Więźba dachowa: drewniana typu krokwiowo-płatwiowego z jednym, centralnym rzędem słupów z mieczami na których spoczywa płatew pośrednia, na niej oparte tramy spinające więźby, powyżej jętki.

Dach dwuspadowy z wolim oczkiem na osi środkowej połaci frontowej, kryty dachówką ceramiczną, karpiówką pojedynczo na łątach drewnianych.

Dobudówka ogrodowa - dach pulpitowy kryty dachówką ceramiczną, karpiówką pojedynczo na łątach drewnianych. Woda z połaci dachu budynku głównego odprowadzana za pomocą rynien i rur spustowych bezpośrednio do kanalizacji.

Posadzki: *cementowa wylewka* pokryta ceglanymi płytkami(sień gł.); *betonowa wylewka* pokryta wykładzinami PCV(4) i naga(5); *gliniana polepa ze słomą* - strych, w piwnicy pokryta ceglanymi płytkami; *drewniane* podłogi z desek na styk na legarach(przyziemie) na belkach stropowych(piętro).

Schody: **1. kamienne**, 1-biegowe z dolnym zakrętem, bez poręczy (piwnica); **2. drewniane**, 1-biegowe, z dolnym zakrętem bez poręczy(główne na piętro) policzkowe z pojedynczą poręczą mocowaną w ścianie(strych).

Okna: w obrębie ścian drewnianych obmurowanych średniej wielkości otwory w głębokich wnękach o prostych nadprożach; w obrębie ścian drewnianych płytki wnęki również o prostych nadprożach. Stolarka drewniana typu: **1. krosnowego**, pojedyncze, 1-dzielne szklone na kit w 3 szczelinach pojedynczych (flanki drzwi frontowych); zdwojone, 2-dzielne, skrzydła szklone na kit w szczelinach krzyżowych asymetrycznie. (wsch.-przyziemie). **2. ościeżnicowo-krosnowe, współczesne**, 1 lub 2-dzielne szklone na lit bez szczelin, zawiasy czopowe (zach.-przyziemie, piętro).

Drzwi: zewnętrzne, frontowe - osadzone w płytkiej wnęce o prostym nadprożu ujęte w kamienną opaskę, drewniane, 1-skrzydłowe, bez odrzwi; skrzydło ramowo-6 płycinowe; płyciny w formie kwadratów(dolna i górna para) rozdzielonych parą pionowych, wydłużonych prostokątów, krawędzie profilowane w ćwierć wałki, lustra profilowane w raut; zawiasy pasowe, zamek zewnętrzny, klamka kuta. **Tylne** - osadzone bez odrzwi, 1-skrzydłowe, deskowo-listwowe na zawiasach pasowych.

Wewnętrzne - drewniane, 1-skrzydłowe, ramowo-płycinowe o zróżnicowanej formie i układzie płycin: duże i średnie pionowe i poziome prostokąty. W części drzwi duże górne płyciny szklone na kit w szczelinach krzyżowych, asymetrycznych.

Wkładkę założył: Katarzyna Szafrńska, sierpień, 1998 r.
(imię, nazwisko i data)

Miejsce przechowywania negatywów : u autora zdjęć

RZUT: budynek zbudowano na planie regularnego prostokąta wydłużonego na osi wschód-zachód z prostokątnym, wąskim aneksem również wydłużonym na osi wsch.-zach., przylegającym do budynku po pn.-wsch stronie, bezpośrednio skomunikowany z gł. budynkiem. Wraz z aneksem dom 2,5 traktowy o nierównej szerokości traktów po stronie wschodniej, z poprzecznym traktem komunikacyjnym sieni głównej na osi środkowej, mieszczącej schody na piętro i do piwnicy tuż przy wejści frontowym po pd.-wsch. stronie oraz duży komin z fragmentem murowanej ściany po stronie pn.-zach.. Wszystkie pomieszczenia skomunikowano bezpośrednio z sienią, nakryte stropami drewnianymi, belkowymi typu nagiego; aneks kryty dachem bez stropu.

BRYŁA: budynek średniej wielkości o zwartej bryle 2-kondygnacyjny z niewielkim 1-kondygnacyjnym aneksem przylegającym do budynku od pn.-wsch. nakrytym dachem pulpitowym. Podpiwniczony częściowo od strony pd.-zach., bez poddasza nakryty dwuspadowym dachem z wolim oczkiem na osi środkowej połączy frontowej.

ELEWACJA FRONTOWA(POLUDNIOWA): 2-kondygnacyjna, w przyziemiu 7-osiowa, w kondygnacji piętra 3-osiowa z symetrycznym układem okien o drzwi. W przyziemiu, murowana, otynkowana, na 2/3 długości od wschodu mur uskokowo wysunięty nieco przed lico górnej kondygnacji i zachodniej części przyziemia, którą w połowie długości dzieli pionowy 2-kondygnacyjny słup z długim mieczem i zastrzałem. Na osi środkowej średniej wielkości otwór drzwiowy ujęty w kamienną opaskę wyróżnioną ciemnym kolorem od jasnego tynku; drzwi oflankowano dwoma wąskimi okienkami w formie pionowych prostokątów ujętych w tynkowe opaski z wyładowanymi, ceglanyimi, malowanymi podokiennikami. Po wschodniej i zachodniej stronie drzwi frontowych rozmieszczono parami średniej wielkości w formie pionowych prostokątów po wsch. stronie ujętych w tynkowe opaski z szerokimi, ceglanyimi podokiennikami, malowanymi, po stronie zachodniej okna z wąskimi ceglanyimi podokiennikami rozdziela drewniany słup z mieczami malowany na ciemno. W kondygnacji piętra kratownica rygla dwupoziomowa, szeroko przeszłowa o dużych poziomych fachach szachulca w formie prostokątów; w dolnym poziomie fryz z krzyży Św. Andrzeja utworzonych z długich mieczy i zastrzałów. W górnym poziomie kratownicy umieszczono okna: na osi drzwi frontowych średniej wielkości kwadratowe okno ujęte w prostą drewnianą opaskę oflankowane, pojedynczymi, dużymi oknami, w formie poziomych prostokątów, ujętych w proste drewniane opaski i umieszczone na osiach środkowych sąsiednich fach.

ELEWACJA TYLNA(PÓLNOCNA): 2-kondygnacyjna, w przyziemiu po wschodniej stronie zabudowana do wysokości drugiego poziomu kratownicy rygla 2-kondygnacji kondygnacji 1-kondygnacyjnym, murowanym i otynkowanym, aneksem z pulpitowym ceramicznym dachem. W przyziemiu gł. budynek 2-osiowy, aneks 1-osiowy, niesymetryczna; w kondygnacji piętra 3-osiowa, symetryczna. W przyziemiu po stronie zachodniej murowana, gładko otynkowana z dwoma oknami w formie średniej wielkości kwadratów, w głębokich wnękach, z wąskimi ceglanyimi podokiennikami wyróżnionymi ciemnym kolorem od jasnego tynu; okno aneksu w formie poziomego prostokąta przesunięte w kierunku wschodnim i umieszczone tuż pod dachem. Kondygnacja piętra z dwupoziomową kratownicą rygla, szerokoprześłową z fachami kratownicy w formie dużych poziomych prostokątów gdzie w dolnym poziomie fryz z krzyży Św. Andrzeja utworzonych z długich mieczy i zastrzałów. Okna w formie dwóch średniej wielkości kwadratów i jednego poziomego dużego prostokąta ujęte w proste, drewniane opaski umieszczono w górnym poziomie kratownicy rygla na osiach fach.

ELEWACJA BOCZNA(ZACHODNIA): 3-kondygnacyjna z trzecią kondygnacją w obrębie trójkątnego szczytu. W przyziemiu i w kondygnacji strychu 2-osiowa, w kondygnacji piętra 3-osiowa, niesymetryczna. Na całej wysokości elewacji wykorzystano mieszane konstrukcje ścian wyróżniając trójkątny szczyt niewielkim wysunięciem – o pół grubości belki murłaty – przed lico dolnych kondygnacji. W parterze murowana, malowana na jasno słupy na ciemno, 3-prześłowa, z dwukondygnacyjnymi słupami z długimi mieczami: dwoma centralnie umieszczonymi i jednym(pn.) narożnym; południowy wycięty do poziomu piętra z fragmentem miecza. W dwóch skrajnych przeszłach, na osiach środkowych okna w formie średniej wielkości kwadratów w głębokich wnękach. W kondygnacji piętra ściana rygłowa z dwupoziomową kratownicą o dużych kratkach w formie poziomych prostokątów o fachach szachulca malowanych na jasno a belkach na ciemno. Dolny poziom kratownicy ozdobiony parami krzyży Św. Andrzeja utworzonych z długich mieczy i zastrzałów;

1. Miejscowość BOGATYNIA - MARKOCICE	2. Obiekt (nazwa jak w karcie) DOM MIESZKALNY, ul. Dąbrowskiego nr 15	3. Zawartość wkładki (nazwa obiektu lub materiału uzupełniającego) Opis, c.d.; spis ilustracji legenda do rzutu przyziemia
--	--	--

ELEWACJA BOCZNA(ZACHODNIA),C.D.: górne kraty podzielono krótkimi słupkami rygla, na nim umieszczono trzy średniej wielkości kwadratowe okna ujęte w proste drewniane opaski, rozmieszczone po jednym w każdym polu : dwa południowe skupione przy pd. centralnym słupie, północne okno skupione przy pn. centralnym słupie. W kondygnacji trójkątnego szczytu elewacja oszalowana deskami na styk, malowanymi na ciemno z dwoma niewielkimi, kwadratowymi okienkami w środku rozmieszczonymi po obu stronach osi.

ELEWACJA BOCZNA(WSCHODNIA): 3-kondygnacyjna - trzecia kondygnacja w obrębie trójkątnego szczytu; 3-osiowa w przyziemiu, ślepa w kondygnacji piętra i 2-osiowa w kondygnacji strychu. Na całej wysokości elewacji wykorzystano mieszane konstrukcje ścian wyróżniając trójkątny szczyt niewielkim wysunięciem – o pół grubości belki murlaty – przed lico dolnych kondygnacji. W parterze murowana, malowana na jasno, przedłużona o szerokość aneksu ogrodowego z murowanym szczytem w formie trójkąta prostokątnego. Dwa okna średniej wielkości w formie pionowych prostokątów ujęte w tynkowe opaski z szerokimi, ceglanyimi podokiennikami wyróżnionymi ciemnym kolorem od jasnego tynku elewacji rozmieszczono w równych odstępach na południowej i centralnej osi; trzecie okno w formie szerokiego, poziomego prostokąta umieszczono nieco wyżej niż dwa pierwsze tuż przy pn.narożniku budynku. W kondygnacji piętra ściana ryglowa gdzie rygle malowane na ciemno tworzą dwupoziomową kratownicę o dużych, poziomych, prostokątnych polach, wypełnioną fachami szachulca malowanego na biało. Dolny poziom kratownicy zdobią pary skrzyżowanych mieczy i zastrzałów torzących krzyże Św. Andrzeja. Górne pola kratownicy dzielą pary niskich słupków(dawne otwory okienne). W kondygnacji strychu oszalowanej na ciemno malowanymi deskami, w centrum umieszczono parę niewielkich, kwadratowych okienek ujętych w drewniane, proste opaski. rozmieszczonych blisko osi środkowej.

WNĘTRZA I WYPOSAŻENIE: Zachował się pierwotny układ pomieszczeń zarówno w przyziemiu jak i na piętrze, choć niektóre pomieszczenia zmieniły swoją pierwotną funkcję: izba tkacka - kuchnia, komora/obora - łazienka. Z pierwotnego wyposażenia domu nie zachowało się nic nie związanego konstrukcyjnie z budynkiem.

INSTALACJE: elektryczna podtynkowa, 2-fazowa; wodno-kanalizacyjna; ogrzewanie - piec węglowy.

Wkładkę założył: Katarzyna Szafrńska, sierpień, 1998 r.
(imię, nazwisko i data)

Miejsce przechowywania negatywów : u autora zdjęć

LEGENDA DO RZUTU PRZYZIEMIA

1. Sień główna
2. Izba mieszkalna
3. Kuchnia czarna
4. Izba tkacka, kuchnia
5. Komora, obora, ob. łazienka
6. Aneks gosp.-chlewik, ob. składzik opału

SPIS ILUSTRACJI

1. Budynek mieszkalny, uj. z pd.-zach.
2. Plan orientacyjny,
3. Rzut przyziemia
4. Plan sytuacyjny
5. Elewacja frontowa (południowa)
6. Elewacja tylna (północna)
7. Elewacja boczna(zachodnia)
8. Elewacja boczna(wschodnia)
9. Drzwi frontowe do budynku
10. Fragment sieni gł.



6



5



7

1. Miejscowość
BOGATYNIA

2. Obiekt (nazwa jak w karcie)
DOM MIESZKALNY, ul. Dąbrowskiego nr 15

3. Zawartość wkładki (nazwa obiektu lub materiału uzupełniającego)
Materiał ilustracyjny



8



9



10

Katarzyna Szafrńska, sierpień, 1998 r.

Wkładkę założył:
(imię, nazwisko, data)

u autora zdjęć

Miejsce przechowywania negatywów: