

1. Obiekt

ZESPÓŁ BUDYNKÓW FOLWARCZNYCH

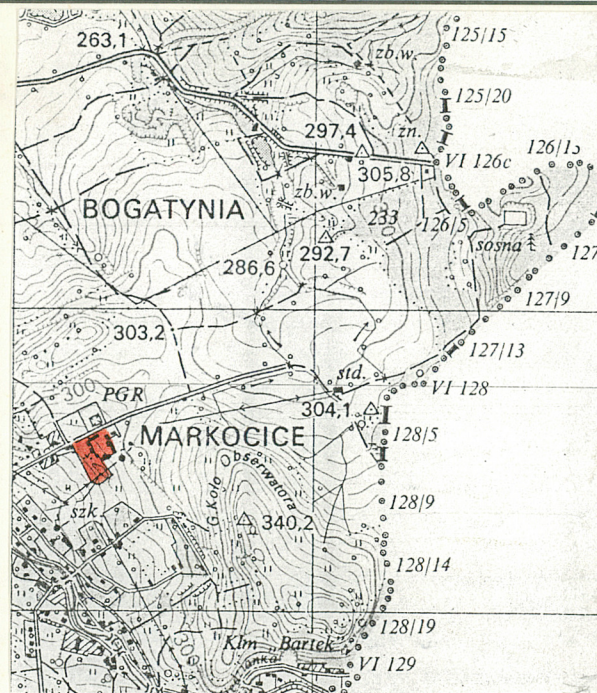
2. Czas powstania

XVIII/XIX w.
przebud. kon. XIX w.

3. Miejscowość

BOGATYNIA /Markocice/

11. Zdjęcia, rzut, przekrój, sytuacja, orientacja



4. Adres

ul. Dąbrowskiego 22a

nr hipoteczny

5. Przynależność administracyjna

województwo jeleniogórskie

gmina Bogatynia

powiat pow. zgorzelecki

6. Poprzednie nazwy miejscowości

Markersdorf Kr. Gorlitz
/do 1945 r./

7. Przynależność administracyjna

1 VI 1975 wrocławskie

województwo

powiat Zgorzelec

8. Właściciel i jego adres

Agencja Własności Rolnej SP
OT/Wrocław, Ekspozytura Jelenia
Góra ul. Krótka 12

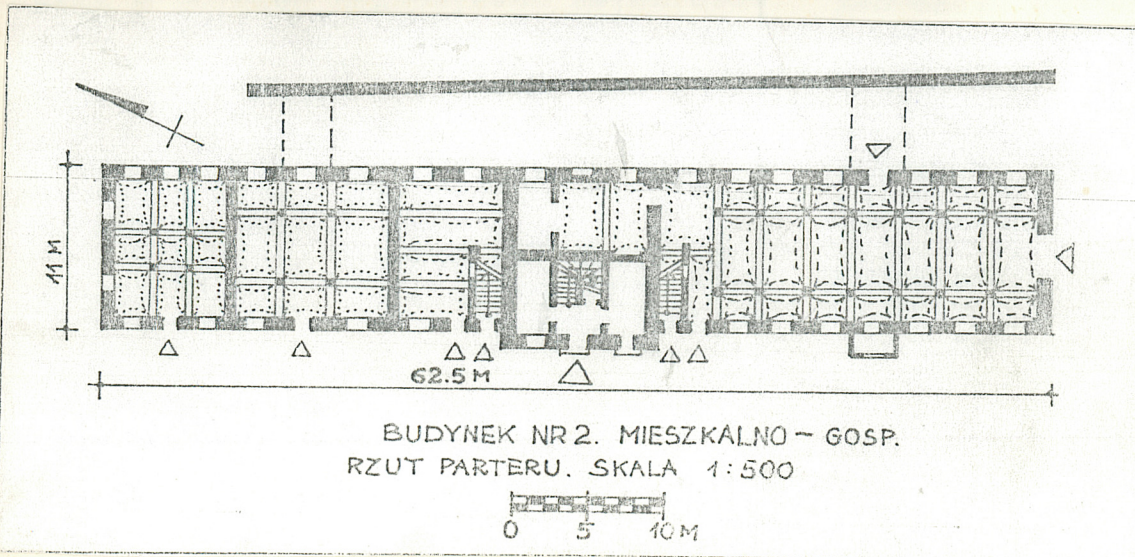
9. Użytkownik i jego adres

Adam Kusiak, Bogatynia
ul. Dąbrowskiego 22

10. Rejestr zabytków

Nr 1295/7 data 7.05.97

man i folwark



12. Autorzy, historia obiektu, określenie stylu

Markocice /do 2 wojny światowej samodzielną jednostką administracyjną, po wojnie przyłączona do Bogatyni/. W 1420 r. we władaniu Heinricha v. Kyaw a od 1443 zalicza się je do posiadłości Bibersteinów. W XVIII w. wymienia się we wsi dwa folwarki, z których jeden należy do klasztoru Marienthal w Saksonii /Markersdorf Kloster/, a drugi jest majątkiem rycerskim /Nd. Markersdorf/. Baron Friedrich Siegmund v. Sack sprzedał folwark w Dolnych Markocicach Heinrichowi Gottlobowi v. Modrach, który przekazuje go starszemu synowi Heinrichowi Gottlobowi II /1745/. Po jego śmierci dobra dziedziczy siostra żony Krystyna Burgermeister Modrach a następnie jej dzieci. Heinrich Gottlieb III Modrach przejął części sióstr /1795/. Jego dzieci sprzedały swoje części mężowi najstarszej siostry, Andreasowi v. Nitschke /1821/, który zmarł w 1845 r. W końcu XIX w. majątek przejmuje rodzina v. Geissler /Emil Heinrich, Elwira Maria, Heinrich/ a na przełomie XIX i XX w. Karl v. Viebahn - zięć ostatniego Geisslera. Do czasów 2 wojny światowej właścicielami są jeszcze Erwin Stickel i Albert Nowak.

Po wojnie majątek przechodzi na Skarb Państwa i pozostaje w użytkowaniu PGR, obecnie Agencji Własności Rolnej SP

13. Opis (sytuacja, materiał i konstrukcja, rzut, bryła, elewacje, wnętrze, wyposażenie, instalacje)

Zespół folwarczny przy pałacu oraz pozostałość zabytkowego parku położony jest przy drodze prowadzącej z Bogatyni w kierunku granicy z Czechami, w południowej części dawnej wsi Markocice /obecnie część Bogatyni/. Założony na planie prostokąta wokół dziedzińca, z pałacem od strony zachodniej. Pierwotna zabudowa skrzydła północnego wyburzona, obecnie współczesna blaszana hala. Od południowego zachodu relikty założenia parkowego, egzemplarze starodrzewia i stawy parkowe.

A. Budynek gospodarczy z częścią mieszkalną.

Usytuowany w północnej części założenia folwarcznego, zajmuje całą długość dłuższego boku dziedzińca. Po przeciwległej stronie pola uprawne.

Murowany z kamienia i cegły, z kamienia wykonano portale, obramienia okienne, podpory sklepień kolebkowych. Otynkowany.

Zachowały się wieloprzęsłowe, trójosiowe sklepienia kolebkowe w pomieszczeniach o znacznej długości w części gospodarczej budynku przedzielone gurtami o poprzecznym w stosunku do osi ustawieniu kolebek, wsparte na granitowych kolumnach, w pomieszczeniach przyległych do części mieszkalnej sklepienia krzyżowe z gurtami wspartymi na wąskich wysmukłych metalowych kolumnach. W części mieszkalnej sięć sklepiona odcinkową kolebką, w pokojach stropy drewniane.

Wieżba dachowa drewniana, krokwiowo-jętkowa, wzmocniona zastrzałami. Pokrycie dachu nad częściami gospodarczymi ceramiczne - dachówka zakładkowa, nad ryzalitem mieszkalnym eternit falisty.

W pomieszczeniach gospodarczych posadzki z płyt grynitowych i cementowe, w pomieszczeniach mieszkalnych drewniane podłogi.

Schody jednobiegowe. Kamienne /granitowe/, w ryzalicie mieszkalnym od wysokości 1 piętra schody drewniane z prostą drewnianą balustradą.

Otworki okienne w pomieszczeniach gospodarczych wypełnione zdemastowanymi oknami w metalowych ramach oraz drewnianymi dwu i trójdzielnymi. Drzwi wejściowe do części mieszkalnej dwudzielne, płycinowe, pozostałe jednoskrzydłowe, deskowe.

Rzut - budynek założony na rzucie bardzo mocno wydłużonego prostokąta, z centralnie usytuowanym ryzalitem mieszczącym część mieszkalną. Jednotraktowy. Środkowy ryzalit dwutraktowy. Środkowy ryzalit zbudowany na rzucie zbliżonym do kwadratu, z centralnie umieszczoną sienią prowadzącą na klatkę schodową i dodatkowym wejściem po prawej stronie prowadzącym do pomieszczenia gospodarczego. Po bokach ryzalitu znajdują się wejścia na schody prowadzące na użytkowe poddasze, a obok nich wejścia do kwadratowych w rzucie pomieszczeń nakrytych dziewięciopółowym sklepieniem krzyżowym, wspartym na czterech wysmukłych kolumnach. Dalej znajdują się wejścia do obszernych mocno wydłużonych wewnątrz nakrytych trójosiowym sklepieniem kolebkowym, w osi środkowej znacznie szerszym od bocznych.

Niska bryła mocno wydłużona, z wyższym środkowym ryzalitem umieszczonym na osi środkowej mieszczącym część mieszkalną, nakryta dachem dwuspadowym, ...ciąg dalszy - wkładka nr 1

14. Kubatura	15. Powierzchnia użytkowa	16. Przeznaczenie pierwotne folwark przypałacowy	17. Użytkowanie obecne budynki gospodarcze nieużytkowane
18. Prace budowlane i konserwatorskie, ich przebieg i dokumentacja prawdopodobnie odbywały się tylko remonty bieżące budynków.		19. Stan zachowania (fundamenty, ściany zewnętrzne, ściany wewnętrzne, sklepienia, stropy, konstrukcje dachowe, pokrycie dachu, wyposażenie i instalacje) A. Budynek gospodarczy z częścią mieszkalną - stan zły, zawilgocone mury, nieszczelne pokrycie dachowe - bardzo duże ubytki pokrycia dachowego, zniszczone okna i bramy, obróbki blacharskie do wymiany, zniszczone wnętrza. B. obora - stan zły, zawilgocone mury, niezabezpieczone otwory okienne i drzwiowe, nieszczelne pokrycie dachowe, zniszczone tynki i wyposażenie. C. wozownia - stan zły, budynek zniszczony przez pożar. D. kuźnia - stan zachowania zły, częściowo zrujnowany - brak fragmentu tylnej ściany. Instalacje i wyposażenie w budynkach zniszczone.	
		20. Najpilniejsze postulaty konserwatorskie Zachować bryły budynków, formę dachu i rodzaj pokrycia dachowego, dyspozycję, artykulację i dekorację elewacji, detale kamienne i ceramiczne, zachowane sklepienia. Wymagany pilny remont kapitalny budynków folwarcznych - osuszenie murów, naprawy więźby dachowej i pokrycia dachowego, wymiana obróbek blacharskich, wzmocnienie i naprawa murów, wymiana tynków, remont wnętrza, zabezpieczenie otworów okiennych i drzwiowych, konserwacja elementów kamiennych i ceramicznych.	

21. Akta archiwalne (rodzaj akt. numer i miejsce przechowania)

24. Uwagi różne

22. Bibliografia

J.G.Knie, Alph.-stat.top.Uebersicht..., 1845;
H.Knothe, Geschichte des Oberlausitzischen..., Leipzig
1879, s. 658;
Handbuch des Grundbesitzes in Deutschen Reiche...,
1880;
Schlesisches Guter-Adressbuch., 1886-1937;
A.Krane, Wappen-und Handbuch., Gorlitz 1901-04;
W.v.Boettlicher, Geschichte des Oberlausitzischen
Adels Bd.III, 1919, s. 588.

23. Źródła ikonograficzne i fotografia (rodzaj, miejsca przechowania sygnatury)

25. Opracował

tekst mgr Kazimierz Sliwa IV 1997 r.

J.W.

imię, nazwisko, data, podpis

plany, rysunki

J.W.

imię, nazwisko, data, podpis

zdjęcia fotogr.

u autora zdjęć

imię, nazwisko, data, podpis

miejsce przechowania negatywów

Karta po wypełnieniu podlega ochronie na podstawie przepisów prawa autorskiego

26. Adnotacje o inspekcjach, informacje o zmianach (daty, imiona i nazwiska wypełniających)

27. Załączniki

wkładka nr 1 - ciąg dalszy opisu,

wkładka nr 2 - zdjęcia

wkładka nr 3 - "-

wkładka nr 4 - "-

1. Miejscowość BOGATYNIA	2. Obiekt (nazwa jak w karcie) Zespół folwarczny ul. Dąbrowskiego 22a	3. Zawartość wkładki (nazwa obiektu lub materiału uzupełniającego) ciąg dalszy opisu, spis fotografii
-----------------------------	---	--

ciąg dalszy opisu /13/...ryzalit nakryty osobnym poprzecznym dwuspadowym ze schodkowym szczytem. Budynek jednokondygnacyjny z użytkowym poddaszem. Mieszkalny ryzalit dwukondygnacyjny z poddaszem. Częściowo podpiwniczony.

Elewacja od strony dziedzińca 19 osiowa, w tym trójosiowy ryzalit środkowy oraz ośmioosiowe człony boczne. Front ryzalitu zwieńczony szczytem trójuskokowym z bocznymi filarowymi sterczynami. Obie prostokątne otwory wejściowe obramowane prostymi kamiennymi węgarami, pomiędzy kondygnacjami listwowy gzyms międzykondygnacyjny, na którym opierają się parapety okien, dolne okno, pierwotnie szersze z kamiennym parapetem. W zwieńczeniu nad długim kamiennym parapetem widoczny zarys pierwotnego biforyjnego okna, flankowanego dwoma wąskimi prostokątnymi oraz nieco dalej rombowymi otworami. W szczycie okulus. Elewacje części gospodarczej rozdzielone gzymsem międzykondygnacyjnym, w górnej części niewielkie okienko biforyjne, doświetlające poddasze, w dolnej części prostokątne otwory drzwiowe i nieduże okna w kształcie prostokątów leżących, w niektórych osiach rozdzielone środkowym granitowym słupem. Otwory drzwiowe w prostokątnych granitowych obramieniach.

Elewacje boczne z trzema blendami w szczycie umieszczonymi na wspólnym kamiennym parapecie i trzema oknami poniżej, w przyziemiu niewielkie okno w kształcie prostokąta leżącego, w części prawej duża brama.

Elewacja tylna nieregularna z niesymetrycznie rozmieszczonymi oknami wchodząca w wykop poniżej terenu. Na wysokości poddasza dwa wejścia dostępne poprzez przerzucone nad wykopem mostki sklepione kolebkowe.

Wewnątrz zachowane fragmenty urządzeń do transportu paszy, usuwania obornika i poidła.

B. Wozownia - usytuowana w południowym boku dziedzińca, wschodniej stronie od pałacu, połączony murem ogrodzeniowym z budynkiem obory.

Murowany z cegły, otynkowany. Kolumna rozdzielająca wrota kamienna-granitowa.

Wnętrze nakryte drewnianym stropem, wspartym na słupie z zastrzałem podtrzymującym sosręb sfazowany.

Wieżba dachowa drewniana, krokwiowo-jętkowa, pokrycie dachu z papy.

Brak posadzek - klepisko.

Dwa duże otwory wjazdowe nakryte łukiem odcinkowym i przedzielone kolumną, zamknięte prowizorycznymi sztachetowymi bramami, w tylnej elewacji analogiczne blendy. Pod dachem wąskie podwójne wywietrzniki szczelinowe.

Rzut - jednoprzestrzenny, brak ciągów komunikacyjnych, wejścia od dziedzińca, od strony północnej.

Bryła - zwarta, na rzucie prostokąta, jednokondygnacyjna z poddaszem, nakryta dachem dwuspadowym.

Wewnątrz w części wschodniej ślady po pożarze, częściowo spalony strop, tylna ściana zewnętrzna grozi zawaleniem.

C. Obora - usytuowana wzdłuż wschodniego boku dziedzińca, z centralnie umieszczonym ryzalitem wjazdowym.

Murowany z cegły, tynkowany.

Wewnątrz drewniany strop belkowy wzmocniony dwiema równoległymi belkami sosrębowymi, biegnącymi wzdłuż dłuższej osi pomieszczenia i podpartymi dwoma rzędami drewnianych słupów umieszczonych na murowanych cokołach.

Wieżba dachowa drewniana, krokwiowo-jętkowa, pokrycie dachu ceramiczne dachówką zakładkową.

Posadzki cementowe. Otwory prostokątne, wąskie, wydłużone w poziomie, bez stolarki, drzwi wejściowe drewniane,

mgr Kazimierz Sliwa IV 1997 r.

Wkładkę założył:
(imię, nazwisko i data)

u autora zdjęć

Miejsce przechowywania negatywów

Wzór ODZ 1978 r.

dwuskrzydłowe, w wejściu na poddasze proste drzwi deskowe.

Rzut - zbudowany na planie prostokąta wydłużonego, jednoprzestrzenny z centralnie umieszczonym ryzalitem od strony dziedzińca, mieszczącym przelotową sień i pomieszczenia gospodarcze po bokach.

Bryła niska, jednokondygnacyjna, nakryta dachem dwuspadowym, ryzalit przykryty osobnym poprzecznym dachem dwuspadowym, elewacje boczne z prostymi trójkątnymi szczytami.

Elewacja frontowa składa się z dwóch pięcioosiowych członów, rozdzielonych trójosiowym ryzalitem przykrytym prostym trójkątnym szczytem, w elewacji ryzalitu wejście do sieni z dwoma okienkami po bokach, nad nim mniejsze wejście na strych. W bocznych częściach wąskie okienka w kształcie prostokątów leżących występujące też na pozostałych elewacjach. Brak elementów zdobniczych. Elewacje boczne pięcioosiowe, z szeroką bramą wjazdową w osi środkowej i wąskimi okienkami po bokach, Elewacja tylna z rzędem okienek rozdzielających bramę wjazdową.

Wewnątrz częściowo zdewastowane urządzenia stanowiące wyposażenie obory.

D. Kuźnia - usytuowana w południowym boku dziedzińca po zachodniej stronie pałacu, oddzielona drogą dojazdową do folwarku.

Murowany z kamienia, detal architektoniczny z cegły klinkierowej, w bocznej elewacji ceramiczna dekoracja rozetowa.

Wewnątrz strop drewniany belkowy. W części środkowej klepisko, w pomieszczeniach bocznych posadzki cementowe.

Więźba dachowa drewniana, krokwiowo-jętkowa, pokrycie dachu ceramiczne dachówka zakładkowa, częściowo zniszczona. Otwory okienne i drzwiowe zamknięte łukiem odcinkowym, obramowane opaskami z cegły klinkierowej.

Rzut - zbudowany na planie prostokąta, jednotraktowy z centralnie umieszczoną szeroką bramą wjazdową. Wewnątrz duże pomieszczenie kuźni zajmujące całą szerokość budynku i niewielkie pomieszczenia po bokach.

Bryła - harmonijna, jednokondygnacyjna z poddaszem, nakryta dachem dwuspadowym.

Elewacja frontowa, trójosiowa, jednokondygnacyjna, z wydzieloną wąskim klinkierowym gzymsem partią poddasza, w której 4 wąskie biforyjne okienka, poniżej szeroka brama w klinkierowym obramowaniu i po bokach okna w klinkierowych opaskach, fragment zachodniej ściany częściowo zawalony.

Elewacja boczna od strony pałacu dekoracyjnie opracowana, czteroosiowa, z klinkierowymi opaskami okiennymi u dołu, nad nimi oddzielony wąskim gzymsem międzykondygnacyjnym trójkątny szczyt, z trzema arkadowymi oknami w tynkowych opaskach posadowione na klinkierowym gzymse odcinkowym, nad nimi ceramiczna plastyczna rozeta. W elewacji tylnej opaski okienne klinkierowe i mały kamienny portal. Część tylnej ściany zawalona.

Spis fotografii:

- 1.- Budynek mieszkalno-gospodarczy, widok ogólny
- 2.- "- "- "- elewacja zachodnia
- 3.- "- "- "- ryzalit ze szczytem achodkowym, widok od strony el. zachodniej
- 4.- "- "- "- otwory wejściowe w ryzalicie
- 5.- portal w północnej części el. zachodniej budynku mieszkalno-gospodarczego
- 6.- okno "- "- "- "-
- 7.- portale wejściowe w pd. części budynku mieszkalno-gosp. widok od strony zachodniej
- 8.- elewacja północna budynku mieszkalno-gosp.

1. Miejscowość

BOGATYNIA

2. Obiekt (nazwa jak w karcie)

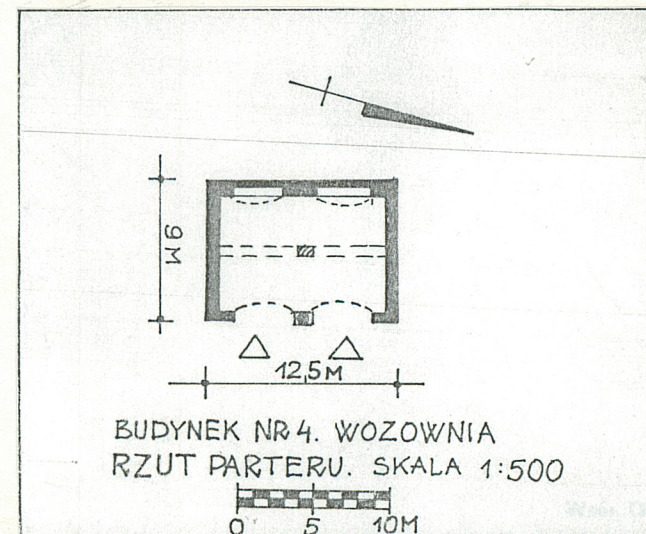
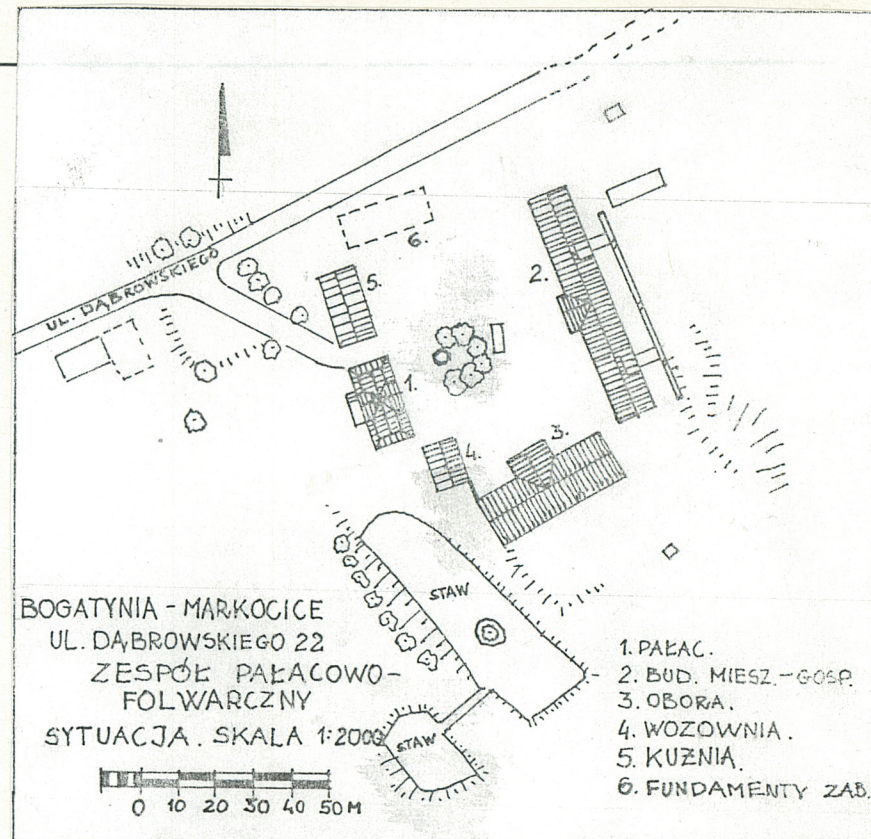
zespół folwarczny
ul. Dąbrowskiego 22

3. Zawartość wkladki (nazwa obiektu lub materiału uzupełniającego)

zdjęcia

c.d.spisu fotografii:

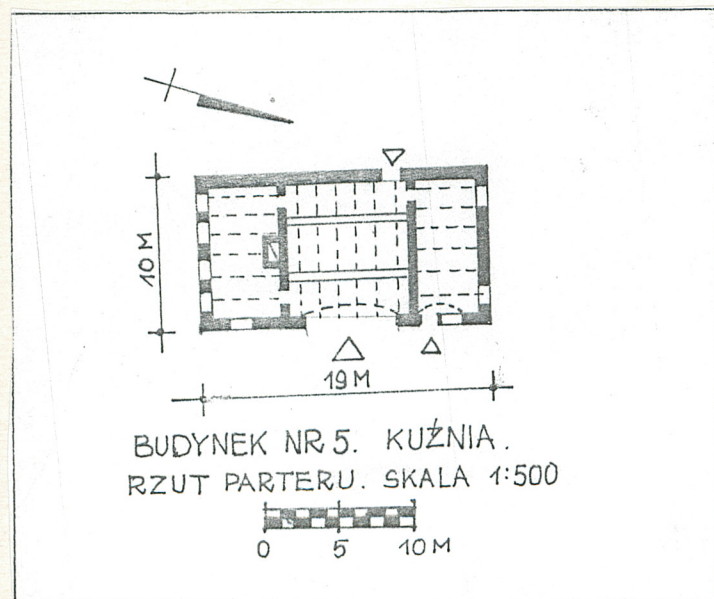
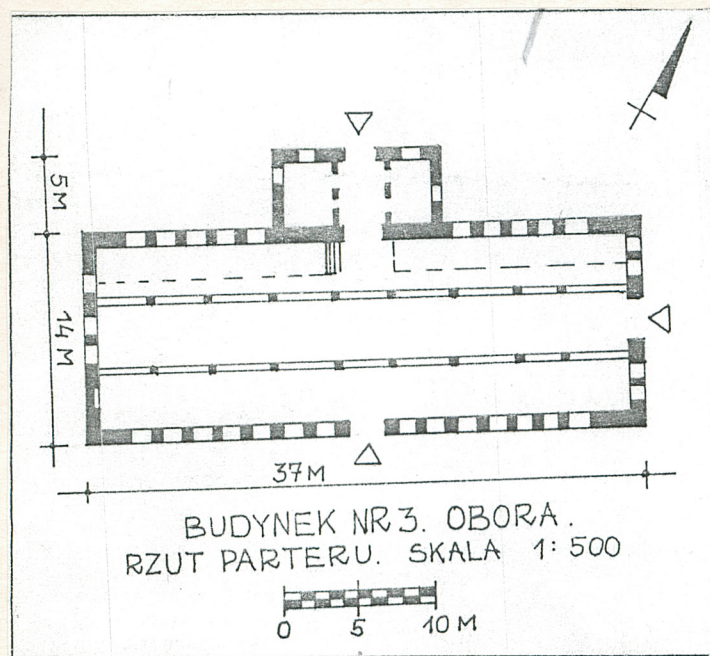
- 9.-elewacja wschodnia budynku mieszkalno-gosp.
- 10.-mostki wjazdowe na drugą kondygnację budynku mieszk.-gosp.
elewacja wschodnia
- 11.-wjazd przez mostki do budynku mieszkalno-gosp.widok
od strony wschodniej
- 12.-sklepienie w pomieszczeniu stajni budynku mieszk.-gosp.
- 13.-sklepienie w pomieszczeniu stajni budynku mieszk.-gosp.
- 14.- " " " " " "
- 15.-widok na przęsło zach. obory budynku mieszk.-gosp.
- 16.-widok ogólny na oborę budynku mieszkalno-gosp.
- 17.-klatka schodowa w budynku mieszkalno-gosp.
- 18.- " " " " " "
- 19.-wieżba dachowa nad budynkiem mieszkalno-gosp.
- 20.- obora - elewacja północna
- 21.-obora,elewacja wschodnia
- 22.-obora,elewacja południowa
- 23.- obora - wnętrze
- 24.- obora,słup podtrzymujący podciąg
- 25.-wozownia,elewacja wschodnia
- 26.-wozownia,słup podtrzymujący arkady wjazdów
- 27.-wozownia - wnętrze
- 28.-wozownia,zamurowane arkady elewacji tylnej
- 29.- kuźnia, widok ogólny
- 30.-kuźnia,elewacja południowa
- 31.-kuźnia,elewacja pd.-szczyt
- 32.-kuźnia - wnętrza-przewód kominowy
- 33.-kuźnia,wnętrza-strop w części środkowej
- 34.-dziedziniec folwarku,fontanna
- 35.-widok na folwark od strony południowo-zachodniej
- 36.-widok na staw od strony północnej
- 37.- " " " " " " zbliżenie
- 38.-widok na staw i groblę od strony południowej



Wkładkę założył: mgr Kazimierz Sliwa IV 1997 r.

(imię, nazwisko i data)

Miejsce przechowywania negatywów u autora zdjęć



1. Miejscowość

BOGATYNIA

2. Obiekt (nazwa - jak w karcie)

zespół folwarczny
ul. Dąbrowskiego 22

3. Zawartość wkładki (nazwa obiektu lub materiału uzupełniającego)

zdjęcia

3



4



5



Wkładkę założył: mgr Kazimierz Sliwa IV 1997 r.
(imię, nazwisko i data)

u autora zdjęć

Miejsce przechowywania negatywów



1. Miejscowość

BOGATYNIA

2. Obiekt (nazwa jak w karcie)

zespół folwarczny

ul. Dąbrowskiego 22

3. Zawartość wkładki (nazwa obiektu lub materiału uzupełniającego)

zdjęcia



Wkładkę założył: mgr Kazimierz Sliwa
(imię, nazwisko i data)

u autora

Miejsce przechowywania negatywów



1. Miejscowość

BOGA TYNIA

2. Obiekt (nazwa jak w karcie)
zespół folwarczny
ul. Dąbrowskiego 22

3. Zawartość wkładki (nazwa obiektu lub materiału uzupełniającego)

zdjęcia



Wkładkę założył: mgr Kazimierz Sliwa IV 1997 r.
(imię, nazwisko i data)

Miejsce przechowywania negatywów u autora zdjęć

20



22



21



23



1. Miejscowość

BOGA TYNTA

2. Obiekt (nazwa jak w karcie)

zespół folwarczny
ul. Dąbrowskiego 22

3. Zawartość wkładki (nazwa obiektu lub materiału uzupełniającego)

zdjęcia

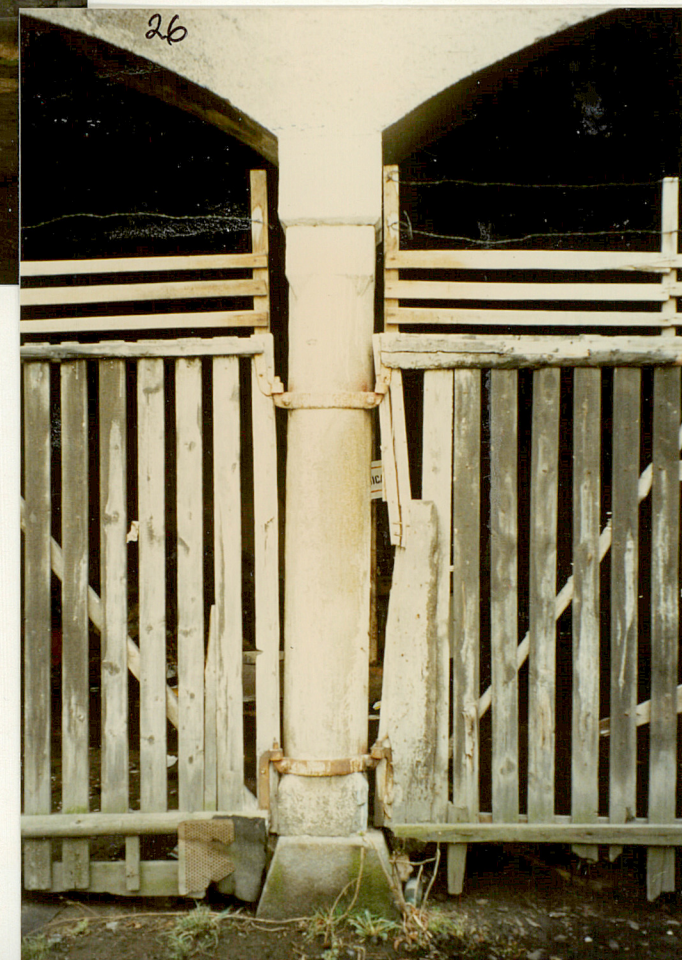
24



25



26



Wkładkę założył: mgr. Kazimierz Sliwa IV 1997 r.
(imię, nazwisko i data)

Miejsce przechowywania negatywów u autora zdjęć



1. Miejscowość

BOGATYNIA

2. Obiekt (nazwa jak w karcie)

zespół folwarczny
ul. Dąbrowskiego 22

3. Zawartość wkładki (nazwa obiektu lub materiału uzupełniającego)

zdjęcia

30

31



Wkładkę założył: mgr Kazimierz Sliwa TV 1997 r.
(imię, nazwisko i data)

Miejsce przechowywania negatywów u autora zdjęć



1. Miejscowość

BOGATYNTA

2. Obiekt (nazwa jak w karcie)

zespół folwarczny
ul. Dąbrowskiego 22

3. Zawartość wkładki (nazwa obiektu lub materiału uzupełniającego)

zdjęcia



Wkładkę założył: mgr Kazimierz Sliwa IV 1997 r.
(imię, nazwisko i data)

Miejsce przechowywania negatywów u autora zdjęć