

A B C D E F G H I J K L Ł M N O P R S T U V W X Y Z

Nr 1180 DOLNOŚLĄSKIE

1 Obiekt



DWÓR

2 Czas powstania

1574 , 1821

3 Miejscowość

G O R Z A N Ó W -

11 Zdjęcia rzut,

fot.1  
elewacja  
frontowa  
(płd.)

4 Adres

ul.BYSTRZYCKA 8

nr hipoteczny

5. Przynależność administracyjna

województwo WAŁBRZYSKIE

gmina BYSTRZYCA KŁODZKA

6. Poprzednie nazwy miejscowości

GRAFENORT (Gorzanów)

MOSCHENHOF (dwór - obecnie

ul.Bystrzycka 8)

vide też rubr.12

7. Przynależność administracyjna  
przed 1 VI 1975

województwo WROCŁAWSKIE

powiat BYSTRZYCA KŁODZKA

8. Właściciel i jego adres

9. Użytkownik i jego adres

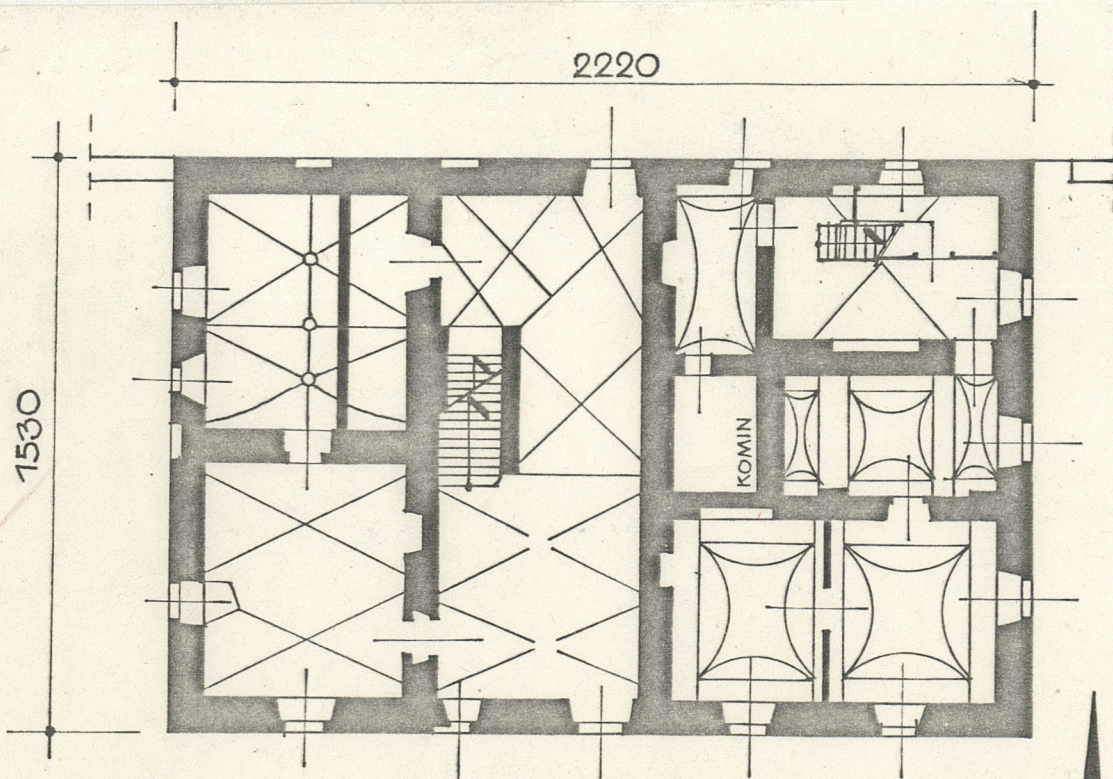
jak wyżej

10 Rejestr zabytków

Nr 216/1039/lwt

data 10.09.1984

RZUT PRZYZIEMIA  
1 : 200



0 1 5 10  
m

Tereny wchodzące w skład późniejszego majątku Grafenort (obecnie Gorzanów) od XIIIw. były własnością prywatną. W średniowieczu ulegały licznym podziałom i zmianom własnościowym, bywały zastawiane miastu Bystrzyca. W pobliżu (kilka set m na pñ.) od XIIIw. do 1470 istniał zamek Keilberg, należący do króla czeskiego. Wieś nosiła nazwę Arnoldisdorff (Arnsdorff).

Dwór przy obecn. ul. Bystrzyckiej 8 był ośrodkiem majątku Moschenhof, wymieniany od XIVw. jako własność rodziny von Moschen.

W 1574 (data w portalu pñd.) zbudowano dwór renesansowy, zachowany do dziś z niewielkimi zmianami. Identyczne formy detalu występują również w pobliskim dworze Raczyń (Ratschin - obecnie ruina) i w kamieniarce w głównej rezydencji, wzniesionej pierwotnie (ok. 1573?) na gruntach majątku Moschenhof.

1622 - konfiskata dóbr Jana von Moschen na rzecz domeny cesarskiej. 12 VI 1624 potwierdzenie sprzedaży dóbr w Arnsdorff, należących poprzednio m.inn. do pana v. Moschen kamerdynerowi biskupa wrocławskiego, Janowi Arbogastowi z Annabergu (ostatnia rata spłacona w 1625r.). Ten rozbudował główny pałac, przez co dwór Moschenhof stracił na znaczeniu.

6 X 1645 (1651 ?) majątek drogą dziedziczenia przeszedł na własność Jana Fryderyka Bernarda z Herbertstein. W posiadaniu tej rodziny pozostawał do 1945r. W 1669 majątek otrzymał nazwę Grafenort. W 1821 (data na tablicy na ścianie zach.) nastąpiła przebudowa z podziałem wewnątrz na 4 niezależne mieszkania. Zapewne z tego okresu pochodzą sklepienia wschodniej części parteru. Ścisłe regularne rozmieszczenie otworów we wszystkich elewacjach jest także prawdopodobnie wynikiem przebudowy XIXw. Niezmieniona pozostała bryła zewnętrzna i detale. Od 1945 budynek w rękach prywatnych.

SYTUACJA: dwór usytuowany w pñd. części obecnej wsi, ok. 350m na południe od zespołu pałacowego. Budynek dworu zamyka od północy prostokątny dziedziniec obudowany budynkami gospodarczymi, murowanymi, krytymi wysokimi dachami naczółkowymi z dachówki - zapewne z 1. poł. XIXw. (fot. 5). Przed dworem niewielki ogródek, budynek oddzielony od dziedzińca siatką drucianą. Od strony zach. między budynkami gospodarczymi 3-przelotowa brama prowadząca na drogę wychodzącą na pñd. z głównego placu wsi (ul. Bystrzycka) i biegnącą wzdłuż granicy parku pałacowego, z którym zespół dworski graniczy od pñn. Po przeciwnej stronie dziedzińca brama prowadząca na drogę polną. Od strony pñn. teren opada - po zachodniej stronie dworu dziedziniec zamknięty murem oporowym (fot. 6).

MATERIAŁ, KONSTRUKCJA: ściany fundamentowe i przyziemia do wysokości ok. 70cm murowane z kamienia łamanego, pozostałe ściany ceglane. Reperacja ściany frontowej przy oknie nad sienią - betonem monolitycznym. Otwory silnie rozglifione, przekryte od wewn. łukiem odcinkowym, od zewn. - łukiem płaskim z cegły. Gzymsy nadokienne ceglane. Drzwi parteru w kamiennych obramieniach (portal pñd. z dekoracją rzeźbiarską) - fot. 7, 9. Okienko piwniczne wykute w monolitycznym bloku kamiennym (fot. 11). Sklepienia: piwnice przekryte kolebką kamienną, pozostałe sklepienia ceglane. Sklepiony cały parter. W części zach. i w narożnym pomieszczeniu pñn.-wsch. sklepienia kolebkowo-krzyżowe, XVIw. (fot. 12-16); w części wsch. sklepienia żaglaste na gurtach (również przyściennych - wtórnie wstawione), XIXw. (fot. 18). W piętrze w jednym z pomieszczeń sklepienie kolebkowo-krzyżowe, w pozostałych drewniane stropy z podsufitką. Schody w sieni o stopniach kamiennych opartych na sklepieniu odcinkowym, jednobiegowe; schody w części zach. drewniane, wtórne (przechodzą przez otwór przebity we wcześniejszym sklepieniu). Wieżba dachowa: dach 4-spadowy, o 2 kondygnacjach jętek, pod dolnymi jętkami biegnie płatew oparta na stolcach. Krokwie zdublowane przez bardzo długie przysuwnice. Pod końcowymi punktami kalenicy 2 więzary wieszarowe o drewnianych wieszakach zamocowanych na złączach ciesielskich. Pokrycie dachówką ceramiczną zakładkową. Posadzki: w sieni oraz w sklepionym pomieszczeniu piętra z cegły na płask. Pozostałe podłogi deskowe (częściowo pokryte linoleum, płytami spłasnionymi itp.). W piwnicy palepa gliniana - brak posadzki.

ciąg dalszy na wkładce nr 1

14. Kubażura

ok. 3100 m<sup>3</sup>

15. Powierzchnia użytkowa

ok. 560 m<sup>2</sup>

16. Przeznaczenie pierwotne

dom mieszkalny (pierwotnie dwór szlachecki, po przebudowie - dworska oficyna mieszkalna)

17. Użytkowanie obecne

dom mieszkalny - wielorodz.

18. Prace budowlane i konserwatorskie, ich przebieg i dokumentacja

19. stan zachowania (fundamenty, ściany zewnętrzne, ściany wewnętrzne, sklepienia, stropy, konstrukcje dachowe, pokrycie dachu, wyposażenie i instalacje)

Ściany dołem zawilgocone. Polepa gliniana w piwnicy bardzo rozmiękła, rozmyta.

Tynki zewn. częściowo odparzone, z ubytkami.

Pokrycie dachowe nieszczelne, podłoga poddasza silnie zmurzała, strop zawilgocony.

Ogólne zaniedbanie.

20. Najpilniejsze postulaty konserwatorskie

Remont pokrycia dachowego, w miarę możliwości bez zmiany materiału pokrycia.

Nie jest wykluczone istnienie w stropach polichromowanych belek stropowych z fazy renesansowej (XVIw.) -  
- pożądane przeprowadzenie badań.

21. Akta archiwalne (rodzaj akt, numer i miejsce przechowywania)

24. Uwagi różne

22 Bibliografia

Krzysztof Eysymontt, Marian Kutzner - Studium historyczno - architektoniczne zespołu zamkowego w Gorzanie, PKZ Wrocław 1959 (maszynopis)

Karta ewidencyjna "zielona" u WKZ Wałbrzych.

25. Opracował

tekst Jarosław Dobrowolski, X 1983

imię, nazwisko, data, podpis

plany, rysunki Jarosław Dobrowolski, V 1983

imię, nazwisko, data, podpis

zdjęcia fotogr. Barbara Dobrowolska, V 1983

imię, nazwisko, data, podpis

miejsce przechowywania negatywów

Karta po wypełnieniu podlega ochronie na podstawie przepisów prawa autorskiego

26. Adnotacje o inspekcjach, informacje o zmianach (daty, imiona i nazwiska wypełniających)

23 Źródła ikonograficzne i fotografia (rodzaj, miejsce przechowywania, sygnatury)

27 Załączniki

Wkładki nr 1,2,3.

1. Miejscowość	2. Obiekt (nazwa jak w karcie)	3. Zawartość wkładki (nazwa obiektu lub materiału uzupełniającego)
GORZANÓW	D W Ó R	c.d. opisu z rubryki 13; sytuacja, orientacja (na odwrocie)

Okna skrzynkowe, stolarka niejednolita - XIXw. i współczesna (fot.10). Drzwi wewnętrzne niejednolite - płytowe, płycinowe, deskowo-szpungowe. Drzwi zewnętrzne do sieni (fot.9) - opierzone, deskowane "w karo", nakładany zamek skrzynkowy, zawiasy taśmowe.

PLAN, BRYŁA, UKŁAD WNĘTRZ: budynek na rzucie prostokąta. Szeroka przelotowa sieni umieszczona lekko asymetrycznie, przy bocznej ścianie sieni klatka schodowa (schody jednobiegowe) (fot.12). Po zachodniej stronie sieni 2 pomieszczenia (2 trakty), po stronie wschodniej układ 3-traktowy, w trakcie środkowym przy ścianie sieni duży komin. Drzwi z sieni do części zach. zamurowane. W pomieszczeniu narożnym północno-wschodnim wybite drzwi w ścianie wsch. i wstawione schody z wybiciem otworu przez wcześniejsze sklepienie. Bryła zwarta, nierozczłonkowana, budynek 2- kondygnacyjny, nakryty dachem 4- spadowym.

ELEWACJE: gładko tynkowane, bez podziałów architektonicznych, artykułowane ściśle regularnym, symetrycznym rzędem otworów, zwieńczone wydatnym gzymsiem. Okna bez obramień, nad nimi gzymsy nadokienne (fot.10).

Elewacja frontowa: (płd.) 5-osiowa (fot.1), pośrodku portal renesansowy o węgarach i prostym nadprożu zdobionych rozetkami na przemian z oprofilowanymi płycinami z rautami. W nadprożu (nad węgarami) data 1.5 - 7.4, nadproże zwieńczone prostym gzymsiem (fot. 7,8).

Elewacja tylna: (półn.) (fot.4) 5-osiowa (okna prawej strony parteru zastąpione blendami). Pośrodku prosty portal o kamiennych węgarach i nadprożu ze sfazowanymi krawędziami. Sfazowanie dołem kończy się w ok. 1/2 wysokości otworu łukowatym podcięciem (w tradycji późnogotyckiej). Nad portalem prosty gzyms (fot.9). Pod skrajnym zachodnim oknem kamienne okienko piwniczne (XVIw.) (fot.11).

Elewacja wschodnia: (fot.2) trójosiowa, prawe okno parteru zastąpione drzwiami.

Elewacja zachodnia: (fot.3) trójosiowa, pośrodku zamiast okna blenda, po jej lewej stronie wtórnie wybite okno. Pod środkowym oknem piętra prostokątna tabliczka z datą 1821.

WNĘTRZE: Cały parter sklepiony. W sieni w pomieszczeniu frontowym po stronie zach. i w narożnym pomieszczeniu półn.-wsch. sklepienia kolebkowo-krzeżowe o szwach wyciągniętych "na ostro" (tzw. dekoracja "druciana"), XVIw. (fot. 11,12,16). Podobne sklepienie w jednym z pomieszczeń tylnego traktu piętra. W pomieszczeniu traktu tylnego po stronie zach. sklepienie kolebkowo-krzyżowe pokryte siatką "drucianej" dekoracji (z żebrzem przewodnim), z rozetkami na skrzyżowaniach - XVIw. (fot.14,15). Sklepienia części wsch. żaglaste XIXw. - 1ów. (fot.18). Portal z sieni do frontowego pomieszczenia po stronie zach. w węgarach kamiennych o sfazowaniu kończącym się skośnym ścięciem. Nadproże wycięte w łuk odcinkowy o sfazowaniu zdobionym ornamentem obecnie całkowicie nieczytelnym pod tynkiem.

INSTALACJE: Elektryczna. W sieni zainstalowana ręczna pompa wodna.

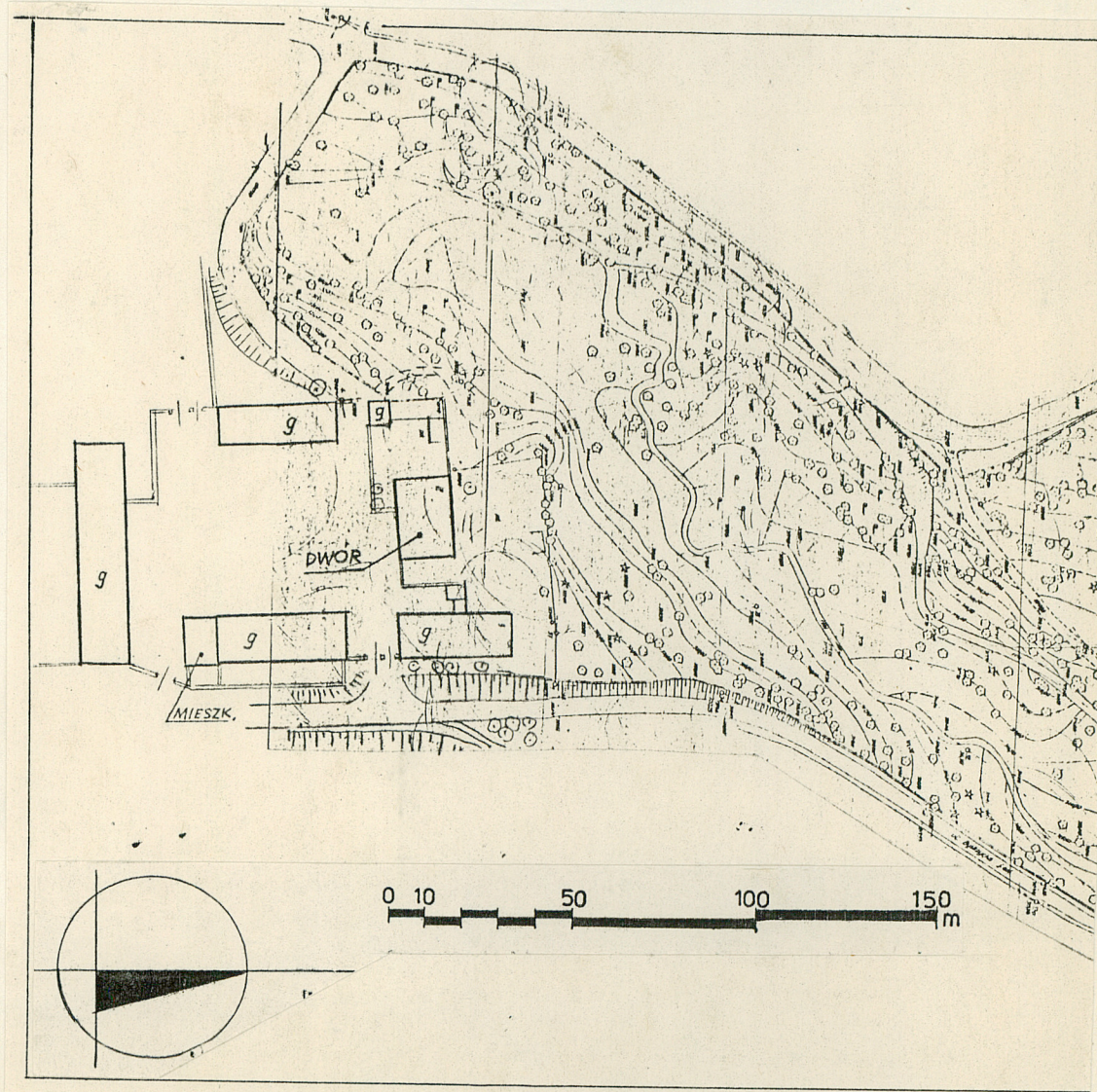
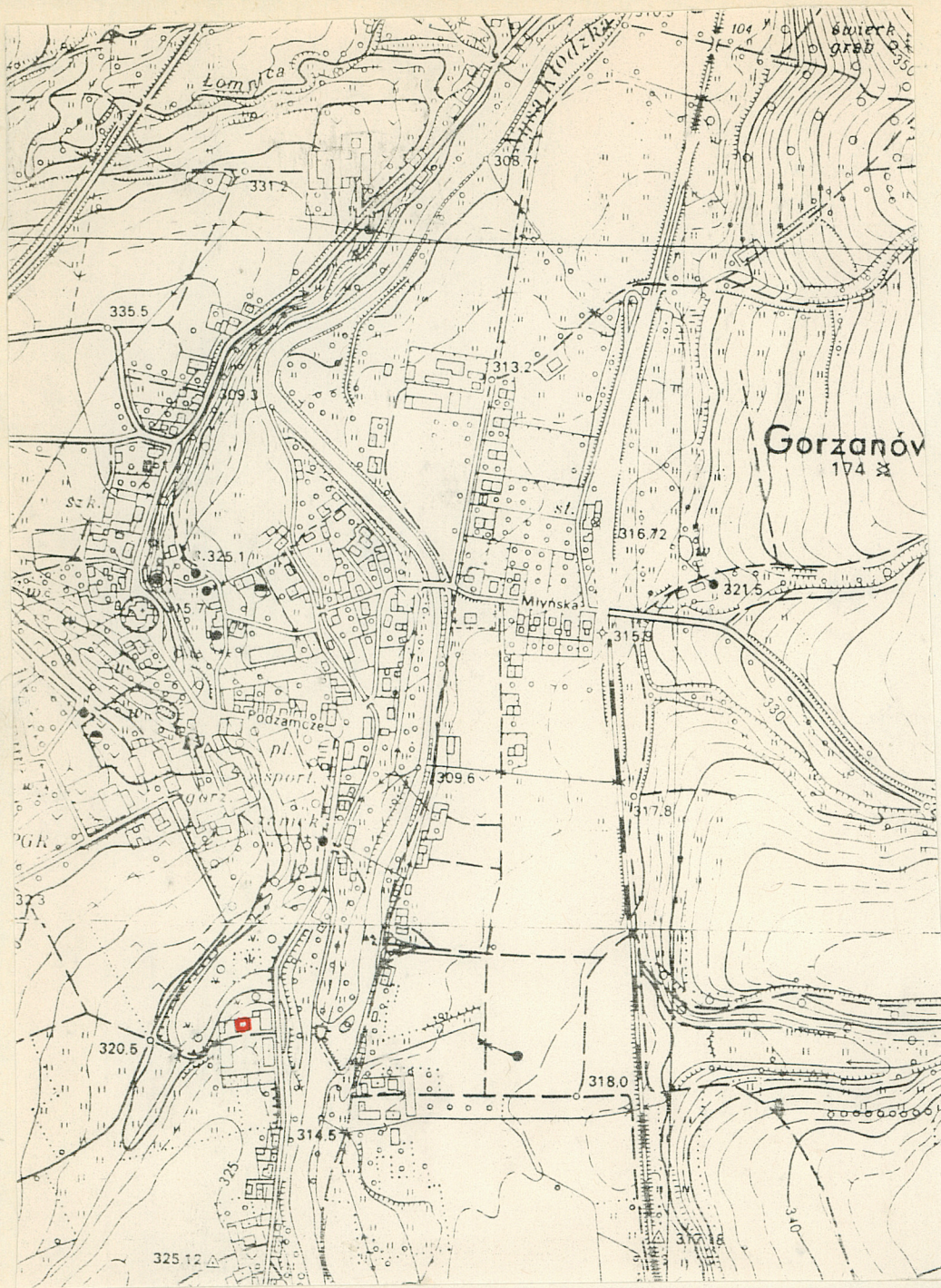
Wkładkę założył: Jarosław Dobrowolski, X 1983r.

(imię, nazwisko, data)

Miejsce przechowywania negatywów: .....

jed. W.A. Olsztyn z. 135/S  
OZGrafi. Z.P. Ostróda z. 676 n. 40 000

Wzór ODZ 1978 r.

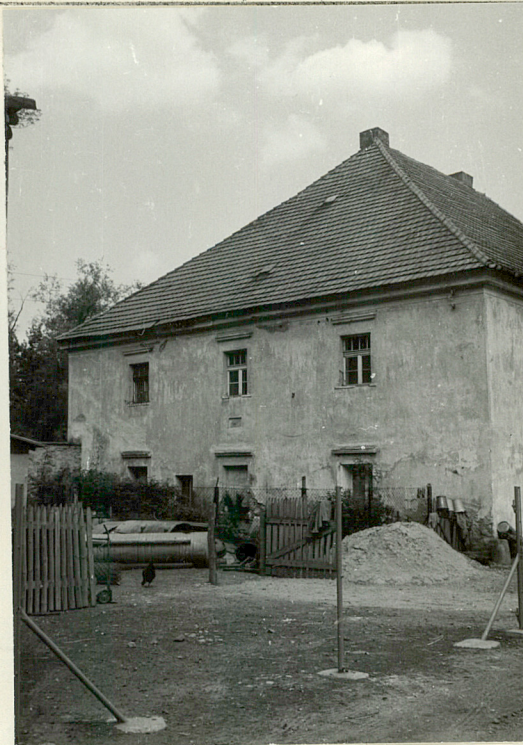


1. Miejscowość G O R Z A N Ó W	2. Obiekt (nazwa jak w karcie) DWÓR, ul. Bystrzycka 8	3. Zawartość wkładki (nazwa obiektu lub materiału uzupełniającego) zdjęcia nr 2 - 11 - elewacje, otoczenie, detale zewn.
-----------------------------------	---	---



fot.2 elewacja wschodnia

fot.3 elewacja zachodnia



fot.5 dziedziniec-widok od płd.



fot.4 elewacja północna (tylna)

fot.6 mur oporowy po płn. stronie podwórza



Barbara Dobrowolska,  
V 1983

Wkładkę założył: .....  
(imię, nazwisko, data)

Miejsce przechowywania negatywów: .....  
jed. W.A. Olsztyn z. 135/S  
OZGrafi. Z.P. Ostróda z. 676 n. 40 000



fot.7 portal pld.



fot.8 fragment portalu pld.



fot.9 portal pñn.



fot.10 okno parteru

fot.11 okienko piwniczne w elewacji pñn.



1. Miejscowość

G O R Z A N Ó W

2. Obiekt (nazwa jak w karcie)

DWÓR,  
ul. Bystrzycka 8

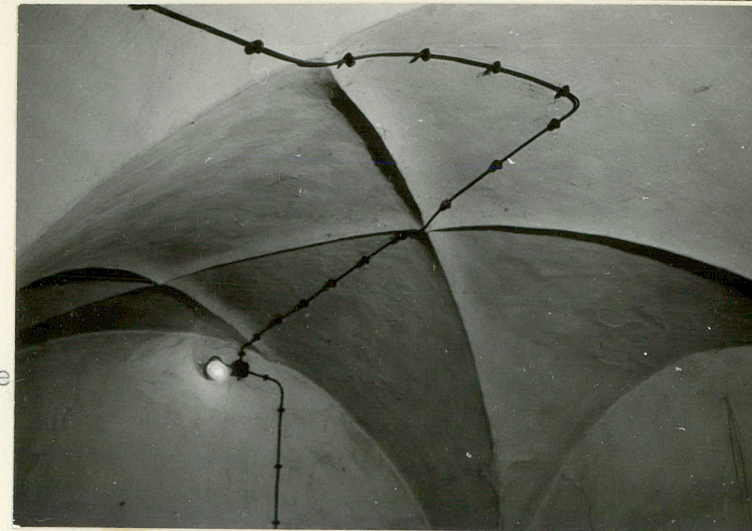
3. Zawartość wkładki (nazwa obiektu lub materiału uzupełniającego)

zdjęcia nr 12- 18 - wnętrza

fot.12 sień-  
część frontowa  
(płd.), wejście  
na schody

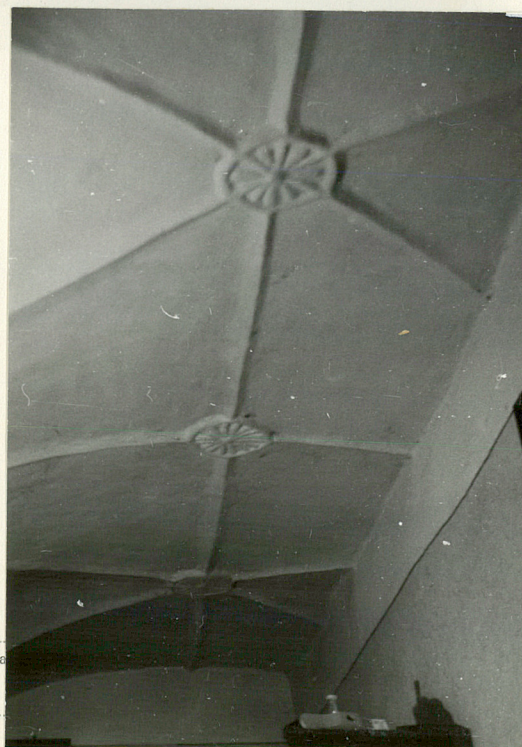


fot.13 sklepienie  
w tylnej (płn.)  
części sieni



fot.14 sklepienie w narożnym  
pomieszczeniu płn.-zach.

fot.15 fragment dekoracji  
sklepienia z fot.14



Barbara Dobrowolska,  
V 1983

Wkładkę założył:.....  
(imię, nazwisko, data)

Miejsce przechowywania negatywów: .....

jed. W.A. Olsztyn z. 135/S  
OZGraf. Z.P. Ostróda z. 676 n. 40 000

Wzór ODZ 1978 r.



fot.16 sklepienie w pomieszczeniu frontowym po zach. stronie sieni, w parterze



fot.17 obramienie kamienne drzwi we zachodniej wewnętrznej ścianie sieni



fot.18 sklepienie we wschodniej części parteru