

KARTA EWIDENCYJNA ZABYTEKÓW ARCHITEKTURY I BUDOWNICTWA

Nr

11356

KOP: 12

1. Obiekt

WILLA FABRYKANTA, OB. PRZEDSZKOLE

2. Czas powstania

1888 r.

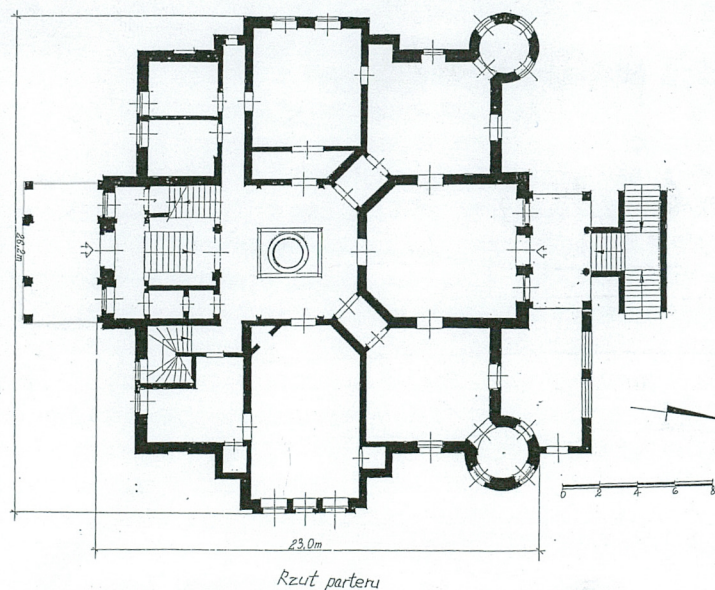
3. Miejscowość

GRYFÓW ŚLĄSKI

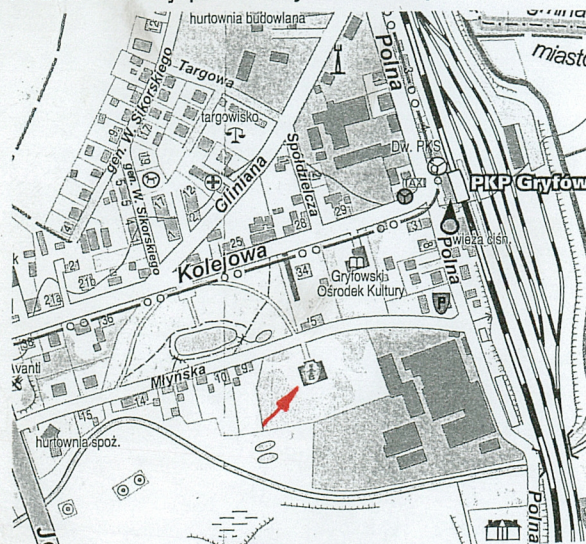
11. Zdjęcia, rzut, sytuacja, orientacja



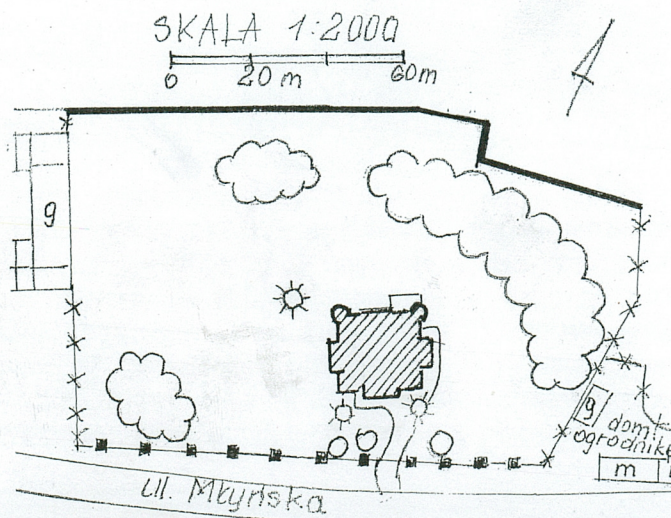
1. Widok elewacji północnej - frontowej



Rzut parteru



SKALA 1:8000



4. Adres

Ul. Młyńska 8
59-620 Gryfów Śląski
nr ewidencyjny działki: 203, AM4, Obr. 1
nr księgi wieczystej: [REDACTED]

5. Przynależność administracyjna

Województwo: dolnośląskie

powiat: lwówecki

gmina: Gryfów Śląski

6. Poprzednie nazwy miejscowości

Greiffenberg do 1945 r.

7. Przynależność administracyjna przed 01.01.1999

Województwo: jeleniogórskie

gmina: Gryfów Śląski

8. Właściciel i jego adres

Gmina Gryfów Śląski,
59-620 Gryfów Śląski,
ul. Rynek 1

9. Użytkownik i jego adres

Przedszkole Miejskie
w Gryfowie Śląskim,
ul. Młyńska 8,

10. Rejestr zabytków

A/5340 z 7.09.2011

Rozwój północno - wschodniej części Gryfowa Śląskiego wiąże się bezpośrednio z powstaniem w 1867 r. linii kolejowej Jelenia Góra – Zgorzelec. Wzdłuż trasy kolejowej wyrosły w II połowie XIX wieku zakłady przemysłowe, natomiast wzdłuż ulicy Kolejowej (równoległa do ul. Młyńskiej) okazałe obiekty użyteczności publicznej, wille, kamienice.

Wśród zakładów przemysłowych wyróżniała się fabryka włókiennicza Winklera. Szyto tu ubrania robotnicze dla różnych zawodów ; lekarzy, kelnerów, rzeźników itp. W czasie wojny zakład zmienił produkcję szyjąc dla Rzeszy mundury wojskowe i spadochrony. Nieopodal przy ul. Młyńskiej wcześniejszy właściciel wznosił bogato zdobioną, reprezentacyjną willę. Jak wynika z daty na chorągiewce budowla była ukończona w 1888 r. Willa, poprzez swój charakter, opracowanie detalu architektonicznego, układu wnętrza z reprezentacyjnym hollem, klatką schodową i rozmieszczeniem pomieszczeń przypomina architekturę pałacową. Willa zbudowana w duchu historyzującym, o detalu elewacji w stylu neorenesansu niderlandzkiego. Wnętrza utrzymane w różnych stylach; neorenesansowym, neobarokowym, neomanierystycznym.

Willa położona została w niewielkim parku typu swobodnego. Dalsza część parku znajdująca się po drugiej stronie ulicy Młyńskiej, bogatsza o staw o nieregularnej linii brzegowej udostępniona została mieszkańcom miasta. Obie części posiadały polany z klombami drzewnymi. Obecnie większość drzew przy willi została usunięta. Nieopodal przy ul. Młyńskiej znajduje się pierwotnie należący do założenia domek ogrodnika nawiązujący do architektury regionalnej w duchu Heimatschutz. Natomiast przy ul. Polnej znajdował się budynek dyrekcji. Po drugiej wojnie światowej protokołem przekazano zakład Polskiej Komisji Likwidacyjnej. Po wojnie utrzymano rodzaj produkcji w Zakładach Przemysłu Odzieżowego „Gryfex”. Willa fabrykanta nadal wchodziła w skład majątku zakładów. Urządzono tu żłobek i przedszkole dla dzieci pracowników. Po likwidacji zakładu gmina utrzymała w nim dawną funkcję, którą pełni do dziś.

SYTUACJA: Opisany budynek jest obiektem wolnostojącym, usytuowanym we wschodniej części miasta przy ul. Młyńskiej, w sąsiedztwie zabudowań dawnych zakładów włókienniczych. Willa usytuowana w centralnej części dość dużej działki o kształcie zbliżonym do prostokąta. Działka z pozostałościami dawnych parkowych nasadzeń drzew i krzewów. Bezpośrednio przy budynku plac zabaw dla dzieci z kilkoma ławkami w części fasadowej. Fasada zwrócona w stronę ulicy Młyńskiej. Po drugiej stronie znajduje się niewielki dom mieszkalny oraz założenie parkowe. Od południowego – zachodu teren graniczy z zabudowaniami należącymi pierwotnie do założenia, które były wykorzystywane jako domek ogrodnika. Działka w całości ogrodzona. W części fasadowej zachowała się oryginalna kuta brama wjazdowa z furtami oraz ogrodzenie.

MATERIAŁ, KONSTRUKCJA, TECHNIKA:

Ściany: Fundamenty ceglano- kamienne. Cokół kamienny z regularnych ciosów piaskowcowych o wygładzonych licach. Ściany murowane z cegły pełnej. Wewnątrz tynkowane tynkami cementowo-wapiennymi, zatartymi na gładko. Na zewnątrz licowane czerwoną cegłą. Detal architektoniczny bogaty, kamienny z piaskowca (gzymsy, portyk, obramienie okna w osi ryzalitu fasady, bonie, podokienniki, kolumny, pilastry, balaski i inne)

Ściany poddasza na szkieletie drewnianym wypełnionym cegłą, tynkowane tynkami wapiennymi.

Wewnątrz ściany holu I i II kondygnacji oraz pomieszczenia w narożniku wschodnim I kondygnacji obłożone boazeria drewnianą. Ściany klatki schodowej pokryte olejną polichromią. W dolnej części po stronie południowo - zachodniej malowidło figuralne. Powyżej obrazy olejne w ramowej dekoracji gipsowej. W pomieszczeniach reprezentacyjnych zwłaszcza w holu oraz pomieszczeniu w narożniku pn. - zach I kondygnacji ściany z ozdobnymi okładzinami drewnianymi; boazeria w konstrukcji ramowo płytynowej z wbudowanymi szafkami, ukrytymi przejściami, obudową wnek okiennych. W pozostałych pomieszczeniach reprezentacyjnych dekoracje sztukatorskie stropów.

Ogląd całości dopełniają metalowe, kute elementy, na które składają się kraty okienne, balustrada obiegająca galerię na dachu, sterczyna z chorągiewką z datą wieńcząca hełm wieży, balustrada schodów. W pomieszczeniach węzła sanitarnego, kuchni współczesna glazura.

Sklepienia i stropy: W piwnicy stropy odcinkowe ceglane lub odcinkowe ceglane na dźwigarach stalowych. Stropy drewniane na podsufitce z trzciny, otynkowane. W niektórych pomieszczeniach stropy z fasetą z bogatą dekoracją sztukatorską. W holu I i II kondygnacji, w pomieszczeniu w narożniku wschodnim oraz wieży I kondygnacji dekoracyjne pozorne stropy kasetonowe o bogatej dekoracji snycerskiej.

Wieżba dachowa: drewniana, dwukondygnacyjna, częściowo zabudowana użytkowym poddaszem, górna kondygnacja płasko- kleszczowa, trójstolcowa, o skrajnych stolcach pochyłych.

Pokrycie dachowe: płaska część dachu pokryta papą podwójną smołową, boczne połacie dachu z prostokątnych arkuszy blachy ocynkowanej. Hełmy wież kryte łupkiem.

Posadzki i podłogi: W piwnicy posadzka cementowa oraz płytki lastriko i terakota. W holu I i II kondygnacji oraz na klatce schodowej posadzka z różnobarwnych płytek ceramicznych tworzących geometryczny rysunek obwiedziony bordiurą. W pozostałych pomieszczeniach I i II kondygnacji drewniane parkiety w większości zakryte linoleum. W pomieszczeniu w narożniku północnym II kondygnacji parkiet dębowy z elementami intarsji o ozdobnym rysunku. Na poddaszu podłogi drewniane. Cd wkładka nr 1

14. Kubatura 8532 m ³	15. Powierzchnia użytkowa 1305,83 m ²	16. Przeznaczenie pierwotne Willa fabrykanta	17. Użytkowanie obecne Przedszkole miejskie
18. Prace budowlane i konserwatorskie, ich przebieg i dokumentacja (po 1945 r.) Brak wykazu prac remontowych. Prace konserwatorskie przy malowidłach klatki schodowej przeprowadzone przez mgr Mieczysława Steca, 10.12.81 r. – 3.03.82 r. Obiekt w stanie dobrym . Prowadzone są bieżące remonty .		19. Stan zachowania (fundamenty, ściany zewnętrzne, ściany wewnętrzne, sklepienia, stropy, konstrukcje dachowe, pokrycie dachu, wyposażenie i instalacje) Stan zachowania dobry. Obiekt zachowany w pierwotnej formie (bryła rzut, układ komunikacyjny, wystrój zewnętrzny wewnętrzny) Stan zachowania malowideł klatki schodowej bardzo zły, farba łuszczy się, odpada, ubytki w warstwie malarskiej. Elementy drewniane wymagają konserwacji, głównie stolarka okienna oraz parkiety. Instalacje sprawne.	
		20. Istniejące zagrożenia, najpilniejsze postulaty konserwatorskie <ol style="list-style-type: none"> 1. wpis do rejestru zabytków. 2. prowadzenie okresowych przeglądów, konserwacji i remontów 3. wymagane przeprowadzenie prac konserwatorskich malowideł klatki schodowej 4. likwidacja powojennej przybudówki 5. konserwacja i impregnacja zachowanych drewnianych okładzin, stolarki 	

21. Akta archiwalne (rodzaj akt, numer i miejsce przechowywania)

1. Karty ewidencyjne wyposażenia i wystroju willi ul. Młyńska 8, I. Epa, 2008 r. archiwum WUOZ w Jeleniej Górze
2. Studium historyczno - urbanistyczne miasta Gryfów Śląski, woj. jeleniogórskie, opracowane przez M. Frankowską, PKZ Wrocław 1981r. (mps. w archiwum WUOZ w Jeleniej Górze) sygn. akt A/A
3. Inwentaryzacja budynku żłobka położonego w Gryfowie Śląskim, ul. Młyńska 8 sporządzony przez inż. Cz. Spodar, czerwiec 1956 r. przechowywany w administracji przedszkola.
4. Zabytki techniki w przemyśle włókienniczym woj. jeleniogórskiego, cz. V opracowane przez G. Balińską Instytut Historii Architektury Sztuki i Techniki Politechniki Wrocławskiej, Wrocław 1986 r. mps w archiwum WUOZ w Jeleniej Górze) sygn. akt A/T-1559/5-9

22. Bibliografia

1. Słownik geografii turystycznej Sudetów, Pogórze Izerskie Tom 2 (A-M) pod redakcją Marka Staffy, Wrocław 2003

23. Źródła ikonograficzne (rodzaj, miejsce przechowywania)

24. Uwagi różne

Elementy wyposażenia i wystroju wpisane zostały do rejestru zabytków 17.02.2009 r. pod nr B 1995 /1-32

25. Opracowanie karty ewidencyjnej (data i podpis)

Tekst Tadeusz Orawiec maj 2010 r.

(data i podpis)

plany, rysunki Tadeusz Orawiec maj 2010 r.

(data i podpis)

zdjęcia fotograficzne Tadeusz Orawiec maj 2010 r.

(data i podpis)

miejsce przechowywania negatywów : archiwum autora

Karta po wypełnieniu podlega ochronie na podstawie przepisów prawa autorskiego.

26. Adnotacje o inspekcjach, informacje o zmianach (daty, imiona i nazwiska wypełniających)

27. Załączniki

Załączniki nr 1 – 3; ciąg dalszy opisu, dokumentacja zdjęciowa, rzuty

1. Miejscowość GRYFÓW ŚLĄSKI	5. Obiekt nazwa jak w karcie) oraz adres WILLA FABRYKANTA, OBECNIE PRZEDSZKOLE ul. Młyńska 8 Gryfów Śląski	6. Zawartość wkładki c. d opisu
2. Gmina GRYFÓW ŚLĄSKI		
3. Powiat Iwówecki		
4. Województwo dolnośląskie		

Cd pkt 13 **Schody:** wewnętrzne: do piwnicy schody zabiegowe, żelbetowe. Schody na I kondygnację jednobiegowe, drewniane; z I na II kondygnację dwubiegowe, drewniane policzkowe, ze spocznikiem o ozdobnej kutej balustradzie. Okrągłe słupki rozpoczynają i kończą jej bieg. Podest ujęty przez czworoboczne słupki. Poręcz o profilu okrągłym. Słupek w formie kolumny z wysoką dekorowaną częścią dolną, ujętą u dołu liśćmi akantu, powyżej kanelowany trzon, w zwieńczeniu szyszka na liściach akantu. Tralki wielodżbanuszkowe, dekorowane perełkowaniem. Na poddasze schody drewniane jednobiegowe, ograniczone z dwóch stron ścianami. Na poddaszu schody jednobiegowe, policzkowe z tralkową balustradą.

Zewnętrzne: na werandę w elewacji południowo – wschodnią schody kamienne, trójbiegowe w kształcie litery T z podestem.

OTWORY: okienne: zróżnicowane w poszczególnych częściach budynku pod względem wymiarów, kształtu, formy obramień i dekoracji. Najbardziej reprezentacyjne opracowanie uzyskały okna piano nobile ryzalitów fasady i elewacji ogrodowej. Pozostałe okna I i II kondygnacji korpusu opracowane jednakowo, podobnie jak wszystkie okna suterenu, lukarn i wieży.

Okno na osi ryzalitu fasady, najbardziej reprezentacyjne, największe w profilowanym obramieniu kamiennym. Obramienie w formie pilastrów z kostkowymi głowicami dźwigającymi pełnołukowe zwieńczenie z kluczem. W kluczu raut. Okno flankują dwa mniejsze otwory okienne zamknięte łukiem pełnym z obramieniem ceglany o łuku zaakcentowanym ceglany kłińcami. Stolarka drewniana. W oknie środkowym trójdzielna, w pozostałych dwudzielna z profilowanym ślemieniem, przedzielona dodatkowo szczeblinami tworzącymi 9 lub 6 pól. Słupki w kształcie smukłych kolumniek o kanelowanych trzonach oraz kompozytowych głowicach z motywem liści akantu podtrzymujących woluty, pomiędzy którymi umieszczono rozetkę. Szkło trawione. Rama wypełniona szkłem z dekoracją w formie fryzu składającego się z rozetek alternowanych liśćmi lotosu. W środkowym oknie przedstawienie figuralne. Podobnie ukształtowane otwory ryzalitu II kondygnacji elewacji ogrodowej. Okno środkowe balkonowe, większe. Okna zamknięte łukiem pełnym. Łuk zaakcentowany ceglany kłińcami. Stolarka Wkładkę założył: P.H.U „MERITUM” Tadeusz Orawiec wrzesień 2010 r.

drewniana w kształcie litery T, dwudzielna z profilowanym ślemieniem. Nadświetle bez podziałów. Skrzydła przedzielone dodatkowo szczeblinami. W szczycie okno przesłonięte u dołu dekoracyjną balustradą.

Pozostałe otwory I i II kondygnacji zamknięte łukiem odcinkowym, w ceglany profilowanym obramieniu. Profil środkowy półokrągły. Łuk zaakcentowany ceglany kłińcami. Stolarka drewniana, okna skrzynkowe, dwupoziomowe, dwudzielne o układzie krzyżowym. Światło otworu podzielone profilowanym ślemieniem i słupkiem na cztery pola. Słupki opracowano jednakowo we wszystkich oknach I i II kondygnacji.

Otwory okienne I i II kondygnacji oraz otwory w szczytach z profilowanymi, kamiennymi ławami podokiennymi.

W lukarnach poddasza i wieży okna pojedyncze krosnowe zamknięte łukiem pełnym. Światło otworu podzielone poziomą szczebliną u nasady łuku. Stolarka w kolorze brązowym. W elewacji zachodniej, w pseudowieżyczkach wbudowanych w wewnętrzny narożnik między ryzalit i pozostałą elewację okienka w kształcie smukłych prostokątów zamkniętych łukiem odcinkowym. Stolarka drewniana krosnowa, bez podziałów. Okienka ostatniej kondygnacji wieży podzielone poziomą szczebliną na dwa pola. W szczycie elewacji fasadowej i tylnej okrągłe otwory okienne, stolarka bez podziałów. W partii suterenu otwory w kształcie zbliżonym do kwadratu zakończone łukiem odcinkowym. Ciosy kamienne przy otworze sfazowane. Łuk zaakcentowany kłińcami. Stolarka drewniana krosnowa, Okna dwudzielne, przedzielone słupkiem. Słupek dekorowany pilastrem z wysoką bazą, o kanelowanym trzonie i prostej kostkowej głowicy. Stolarka w kolorze białym. W otworach ozdobne kute kraty.

Drzwiowe zewnętrzne: wejście główne na osi fasady poprzedzone portykiem. Otwór zamknięty łukiem odcinkowym w ceglany, uskokowy, profilowany obramieniu o łuku zaakcentowanym kłińcami. Drzwi drewniane dwuskrzydłowe o konstrukcji ramowo – płycinowej z przeszklonym nadświetlem dzielonym słupkiem. Skrzydła otrzymały bogatą dekorację snycerską. Dolna część o pełnej płycinie stanowi cokół dla kolumn o spiralnie skręconych trzonach i kompozytowych głowicach podpierających belkowanie dźwigające trójkątny naczółek flankowany przez obeliski. W naczółku motyw

tarczy herbowej z kotwicą. Kolumny ujmują owalne przeszklenie przesłonięte kutą kratą złożoną z cienkich pręcików tworzących symetryczny ornament z przenikających się spirali i esownic o motywach sercowatych, zakończonych wolutowo łukach z wplecionymi rozetkami i listkami. W centralnej części inicjały właściciela EW. W dolnej części płycina o uszakowatych narożach ujęta przez dwa pilastry dźwigające belkowanie z pasem fryzu roślinnego. Listwa przymykowa w formie pilastra, posadowionego na cokole. Dolna część trzonu gładka, przerywana w $\frac{1}{4}$ wysokości rautem, powyżej kanulowana, zwieńczona głowicą kompozytową, która dźwiga belkowanie zakończone wolutą z motywem liścia akantu.

Drzwi w ryzalicy elewacji ogrodowej o konstrukcji ramowo – płycinowej, z nadświetłem, dolna część niższa o pełnej płycinie zbliżona kształtem do kwadratu, górna część wydzielona profilowanym gzymsem przeszkłona. Listwa przymykowa w kształcie smukłej półkolumny, o wysokiej części cokołowej odpowiadającej wielkością dolnej płycinie. Trzon kolumny kanelowany, zwieńczony kompozytową głowicą.

W przyziemiu 1 osi elewacji płd. – zach. drzwi dwuskrzydłowe osadzone w profilowanym, prostokątnym otworze. Drzwi w konstrukcji ramowo – płycinowej o dwóch płycinach, z których górna większa. Płyciny z odeskowaniem w układzie szczeblinowym o sfazowanych krawędziach. Środek akcentowany przez dwie listwy w formie pilastrów z których jedna to listwa przymykowa.

Drzwiowe wewnętrzne: Otwory drzwiowe prostokątne zamknięte prosto w profilowanym obramieniu i gładkiej ościeżnicy, z prostokątnymi 2-skrzydłowymi drzwiami. Konstrukcja ramowo- płycinowa, w każdym skrzydle trzy pola, środkowe w kształcie stojącego prostokąta, górne i dolne pola kwadratowe. Pola wydzielone profilowaną ramą. Drzwi jednoskrzydłowe ze skrzydłem pozornym, imitującym drugie skrzydło. W sali środkowej II kondygnacji skrzydła północnego przejścia do bocznych pomieszczeń ujmujące szeroki, arkadowy otwór drzwiowy w bogatym architektonicznym obramieniu.

RZUT: budynek o regularnym choć rozczłonkowanym rzucie, założonym na bazie korpusu o kształcie kwadratu. Środkowa część każdej z elewacji ryzalitowana. W elewacji wschodniej pomiędzy ryzalitem a pozostałą częścią ściany pomieszczenia na planie kwadratu. W elewacji zachodniej podobne aneksy, nie tworzące wewnątrz odrębnych przestrzeni. Od strony północnej i południowej bryła rozczłonkowana przez portyk wejściowy i ogrodowy poprzedzony schodami. Naroża elewacji tylnej, północnej akcentowane przez dwie cylindryczne wieże. Od wschodu, do elewacji północnej przylega wtórne pomieszczenie zakłócające symetrię całości.

Budynek trzytraktowy z klatką schodową umieszczona w centralnej części pierwszego traktu, za nim obszerny holl na planie kwadratu, w którym znajdują się wejścia do reprezentacyjnych pomieszczeń. Schody do piwnicy w małym korytarzu po stronie południowo – wschodniej, oddzielone od głównego ciągu komunikacyjnego.

BRYŁA: rozczłonkowana, jednorodna stylowo, Bryła dwukondygnacyjna, z partią poddasza, posadowiona na masywnym cokole, kryta czterospadowym dachem ściętym, urozmaiconym lukarnami. Górna powierzchnia dachu w formie belwederu obwiedziona kutą balustradą. Na osi każdej z elewacji ryzality zwieńczone dwukondygnacyjnymi szczytami. Pomiedzy ryzalitami i pozostałą częścią ścian w elewacji wschodniej i zachodniej wbudowane dwukondygnacyjne pseudowieżyczki kryte odrębnymi, daszkami o dwóch bokach dachu namiotowego. Elewacja tylna, północna, flankowana przez cylindryczne trzykondygnacyjne wieże kryte stożkowymi dachami z lukarnami. Portyk wejściowy i ogrodowy z okazałymi schodami dodatkowo rozczłonkują i wzbogacają bryłę. Wschodnia część elewacji północnej zniekształcona przez jednokondygnacyjną, wtórną przybudówkę.

ELEWACJE: Dwukondygnacyjne z użytkowym poddaszem, posadowione na wysokim kamiennym cokole z regularnych ciosów czerwonego piaskowca, który mieści kondygnację suterenu z małymi oknami zamkniętymi łukiem odcinkowym. W wyższych kondygnacjach elewacje licowane czerwoną cegłą, skonstrastowane z kamiennym, jasnym detalem architektonicznym i boniowanymi narożami ryzalitów i korpusu. Wszystkie elewacje rozczłonkowane, o regularnym, dośrodkowym układzie zwieńczone gzymsem koronującym wspartym na bogatych, wolutowo zwiniętych kroksztynach, o licach zdobionych liściem akantu.

Poszczególne kondygnacje rozdzielone profilowanymi gzymсами międzykondygnacyjnymi. II kondygnacja wyższa posiada charakter piano nobile.

Elewacja południowa (fasada): siedmioosiowa, dośrodkowa, o regularnym układzie osi wyznaczonych przez otwory okienne i drzwiowe. Trzy środkowe osie ryzalitowane, poprzedzone portykiem wspartym na filarach, zwieńczone szczytem. Detal architektoniczny skupiony w partii ryzalitu i szczytu. Oprócz gzymśsów składają się na niego; boniowanie naroży, pilastry oddzielające osie okienne w II kondygnacji, kamienne obramienie środkowego okna z kluczem, podziały architektoniczne szczytu.

Oś środkowa zaakcentowana przez reprezentacyjne wejście główne w I kondygnacji, zamknięte półkoliście witrażowe okno w kondygnacji II oraz w partii szczytu przez podwójne okienko o wspólnym podokienniku

1. Miejscowość GRYFÓW ŚLĄSKI	5. Obiekt nazwa jak w karcie) oraz adres WILLA FABRYKANTA, OBECNIE PRZEDSZKOLE ul. Młyńska 8 Gryfów Śląski	6. Zawartość wkładki c. d. opisu, dokumentacja fotograficzna
2. Gmina GRYFÓW ŚLĄSKI		
3. Powiat lwówecki		
4. Województwo dolnośląskie		

podkreślonym tralkowymi balaskami i okrągłym okienkiem powyżej.

Portyk wsparty na czterech masywnych filarach dźwigających pełne belkowanie, w części środkowej podkreślone trójkątnym naczółkiem. Filary o attycznych bazach, zwieńczone prostą kostkową głowicą, z trzonem w $\frac{1}{4}$ wysokości przewiązanym wstęgą. Naroża naczółku i portyku zaakcentowane gazonami.

Uskokowy szczyt ozdobiono w górnej części wolutowymi spływami, półkolistym, profilowanym naczółkiem na osi oraz obeliskami podkreślającymi naroża.

W partii korpusu po dwie osie otworów okiennych. Okna II kondygnacji podkreślone kamiennymi, tralkowymi balaskami w podokiennikach. W dachu lukarny z trójkątnymi naczółkami. W cokole okna suterenu.

Elewacja północna: w partii korpusu pięcioosiowa, flankowana trójkondygnacyjnymi wieżami zwieńczonymi wysokimi stożkowymi dachami. Korpus z trójosiowym ryzalitem zwieńczonym uskokowym szczytem. Oś środkowa podkreślona wejściem w I kondygnacji, porte – fenetre i naczółkiem w II kondygnacji oraz oknem i naczółkiem szczytu.

Ryzalit poprzedza portyk ogrodowy ze schodami w kształcie litery T. Płaski dach portyku pełni dla drugiej kondygnacji budynku taras ograniczony tralkową, kamienną balustradą. Narożne filary i dwie kolumny pośrodku dźwigają pełne belkowanie będące podstawą dla balustrady tarasu. W korpusie podziały zaakcentowane pilastrami. Filary oraz pilastry opracowano analogicznie jak filary portyku. Kolumny odznaczają się bogatszym opracowaniem; baza posadowiona na kwadratowej plincie, trzon kanelowany zwężający się ku górze, głowica kompozytowa wydzielona półwałkiem przykryta profilowanym abakusem o wklęsłych bokach. W drugiej kondygnacji ściany uzyskały ramowy podział przy pomocy pilastrów podtrzymujących belkowanie, wyładowane w partii środkowej segmentowym naczółkiem. Pilastry stanowią obramienie dla półkoliście zamkniętych okien, z których środkowe opracowano jako porte – fenetre. Szczyt dwukondygnacyjny, uskokowy, powieli ramowe podziały pozostałych kondygnacji. W dolnej kondygnacji szczytu, na osi, zamknięte półkoliście okno flankowane przez analogicznie ukształtowane blendy, powyżej belkowanie przerwane na osi środkowej. W górnej części szczyt podkreślono

Wkładkę założył: P.H.U „MERITUM” Tadeusz Orawiec wrzesień 2010 r.

wolutowymi spływami, półkolistym, profilowanym naczółkiem oraz obeliskami podkreślającymi naroża. Boczne partie korpusu artykułowane przez osiowo rozmieszczone otwory okienne, w dachu kontynuowane przez lukarny, w cokole przez okna suterenu. Fragment elewacji od strony wschodniej, w partii cokołu przesłonięty dobudówką.

Cylindryczne wieże artykułowane osiowo rozmieszczonymi oknami. Podziały poziome zaakcentowane przez pasy gzymsów przebiegają analogicznie jak w ścianach korpusu. Okna dwóch dolnych kondygnacji w aediculowych obramieniach w postaci pilastrów wspierających gładkie pasy fryzu. Ceglane pilastry zwieńczono kamiennymi prostymi głowicami. Podokienniki w formie fartuchów z tralkowymi balaskami. W trzeciej kondygnacji wieży rozczłonkowanej zagęszczonymi lizenami pary prostokątnych okienek. Pod gzymsem koronującym owalne tynkowane plakiety. W dachu na osi trzy lukarny.

Elewacja zachodnia: sześćoosiowa, dwie osie środkowe ryzalitowane zwieńczone uskokowym szczytem. W wewnętrznych narożnikach ryzalitu dwukondygnacyjne jednoosiowe aneksy. Osie wyznaczają otwory okienne; okna II kondygnacji z tralkowymi balaskami w podokiennikach.

W aneksach prostokątne otwory okienne zamknięte łukiem odcinkowym od strony południowej i analogiczne blendy od strony północnej.

Detal architektoniczny skupiony w partii szczytu o wolutowych spływach, który otrzymał ramową dekorację wyznaczoną przez kamienne pilastry dźwigające belkowanie. W górnej kondygnacji pilastry dźwigają belkowanie podtrzymujące naczółek zamknięty odcinkowym łukiem. Naroża szczytu podkreślone obeliskami. Od strony północnej widoczna cylindryczna wieża.

Elewacja wschodnia : siedmioosiowa z trójosiowym ryzalitem na osi. Ryzalit flankowany przez dwukondygnacyjne ślepe aneksy. Ściany korpusu jednoosiowe, wyznaczone przez otwory okienne. Ryzalit zwieńczony uskokowym szczytem otrzymał we wszystkich kondygnacjach ramową dekorację wyznaczoną przez kamienne pilastry dźwigające belkowanie. Okna ryzalitu z tralkowymi balaskami w podokiennikach. W szczycie na osi pojedynczy otwór okienny. Okno zamknięte łukiem odcinkowym, powyżej okrągła blenda. Belkowanie szczytu przerwane na osi środkowej. Szczyt z

wolutowymi spływami i obeliskami analogicznie jak w pozostałych elewacjach. Od strony północnej elewację zamyka cylindryczna wieża. W pierwszej osi od południa w partii cokołowej wejście, powyżej blenda. W następnej osi otwory okienne. Po drugiej stronie ryzalitu dwie osie wyznaczone przez otwory okienne.

WNĘTRZE: Zachowany oryginalny układ wnętrza wraz z bogatym wystrojem reprezentacyjnych pomieszczeń i pionem komunikacyjnym wyznaczonym przez klatkę schodową i centralnie usytuowany dwukondygnacyjny holl, wokół którego na I i II kondygnacji skupiono reprezentacyjne pomieszczenia. Pomieszczenia trzeciego traktu o układzie amfiladowym. Centralną część hollu zajmuje fontanna wydzielona tralkową balustradą. Powyżej II kondygnacji wieńczy go świetlik wypełniony różnobarwnym wytrawianym szkłem. Drewniane bogato dekorowane stropy wspierają neomanierystyczne kolumny o ornamentowanych trzonach. Reprezentacyjne pomieszczenia I i II kondygnacji z bogatą dekoracją sztukatorską stropów z fasetami, utrzymaną w poszczególnych pomieszczeniach w różnych stylach; neorenesansowym, neobarokowym, neomanierystycznym.

WYPOSAŻENIE: Zachowany oryginalny wystrój zewnętrzny i wewnętrzny wraz z zachowanym wyposażeniem takim jak opisana wcześniej stolarka, boazerie, stropy, parkiety, malarstwo ścienne na klatce schodowej, obrazy w ramowej dekoracji o tematyce mitologiczno – alegorycznej, witraż z przedstawieniem Merkurego, sztukateria stropów. Całości dopełniają zachowane piece kaflowe, osłony na grzejniki wykonane z kafli ceramicznych szklanych i barwionych, miedziany, wiszący świecznik w kształcie czary, witrażowy lampion oraz elementy kute takie jak bogata balustrada schodów klatki schodowej, kraty, brama wjazdowa z furtami, ogrodzenie.

INSTALACJE: elektryczna, wodnokanalizacyjna, c.o., telefoniczna

SPIS FOTOGRAFII :

1. Elewacja frontowa – południowa
2. Elewacja północna
3. Elewacja wschodnia
4. Elewacja zachodnia
5. Fragment fasady, reprezentacyjne opracowanie otworów piano nobile
6. Portyk ze schodami w elewacji północnej
7. Hełmy wieży
8. Wejście główne
9. Wejście w elewacji ogrodowej
10. Wejście do suterenu
11. Okno I kondygnacji elewacji wschodniej
12. Okienko w aneksie (elewacja zachodnia)
13. Okno suterenu
14. Drzwi wewnętrzne

15. Obramienie drzwi wraz z fragmentem stropu
16. Reprezentacyjna klatka schodowa
17. Drzwi oddzielające klatkę schodową od hollu
18. Holl I kondygnacji z fontanną
19. Holl II kondygnacji
20. Strop w narożnym pomieszczeniu wschodnim.



2.



3.

1. Miejscowość GRYFÓW ŚLĄSKI

2. Gmina GRYFÓW ŚLĄSKI

3. Powiat Iwówecki

4. Województwo dolnośląskie

5. Obiekt nazwa jak w karcie) oraz adres

WILLA FABRYKANTA, OBECNIE
PRZEDSZKOLE
ul. Młyńska 8 Gryfów Śląski

6. Zawartość wkładki

Dokumentacja fotograficzna



4.



5.



6.



7.



8.



9.



10.



11.



12.

1. Miejscowość GRYFÓW ŚLĄSKI

2. Gmina GRYFÓW ŚLĄSKI

3. Powiat lwówecki

4. Województwo dolnośląskie

5. Obiekt nazwa jak w karcie) oraz adres

WILLA FABRYKANTA, OBECNIE
PRZEDSZKOLE
ul. Młyńska 8 Gryfów Śląski

6. Zawartość wkładki

Dokumentacja fotograficzna



13.



14.



15.



16.



17.



18.



19.

1. Miejscowość GRYFÓW ŚLĄSKI	5. Obiekt nazwa jak w karcie) oraz adres WILLA FABRYKANTA, OBECNIE PRZEDSZKOLE ul. Młyńska 8 Gryfów Śląski	6. Zawartość wkładki Dokumentacja fotograficzna, rzut
2. Gmina GRYFÓW ŚLĄSKI		
3. Powiat Iwówecki		
4. Województwo dolnośląskie		



20.



21.

