

KARTA EWIDENCYJNA ZABYTKÓW ARCHITEKTURY I BUDOWNICTWA

1. Obiekt

BUDYNEK MIESZKALNO - USŁUGOWY, UL. 1 MAJA 37

2. Czas powstania

Pocz. XIX w, 1813 r.

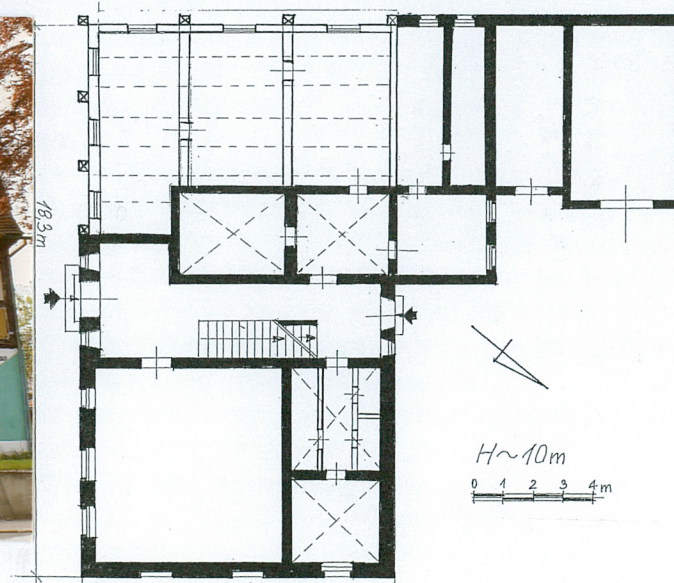
Nr

382

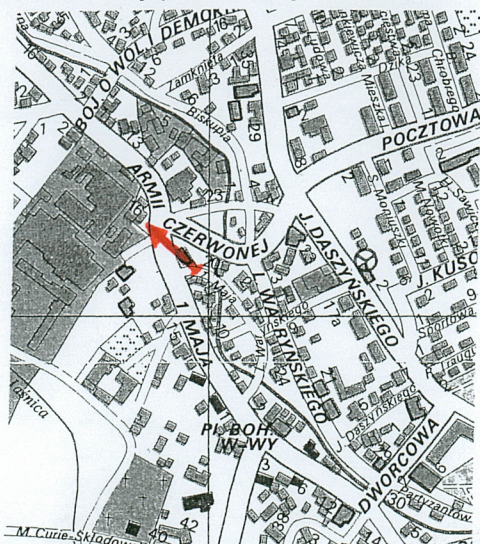
3. Miejscowość

BOGATYNIA

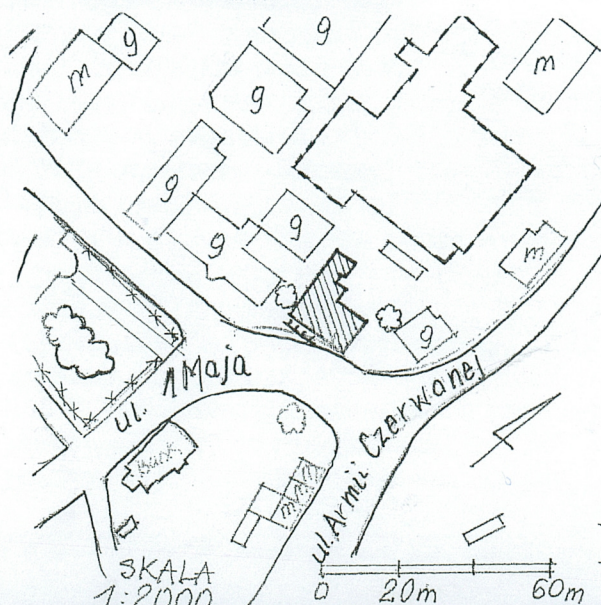
11. Zdjęcia, rzut, sytuacja, orientacja



1. Widok elewacji południowej, frontowej



SKALA 1:10 000

SKALA
1:2000

4. Adres

Ul. 1 Maja 37
59-920 Bogatynia
nr ewidencyjny działki: 40/5, Obr.III, AM 4
nr księgi wieczystej.

5. Przynależność administracyjna

Województwo: dolnośląskie

powiat: zgorzelecki

gmina: Bogatynia

6. Poprzednie nazwy miejscowości

Reichenau do 1945 r.

7. Przynależność administracyjna przed 01.01.1999

Województwo: jeleniogórskie

gmina: Bogatynia

8. Właściciel i jego adres

Gmina Bogatynia, I. Daszyńskiego 1,
59-920 Bogatynia

9. Użytkownik i jego adres

Mieszkania lokatorskie

10. Rejestr zabytków

A/5881

10.07.2013

Budynek zbudowano na początku XIX wieku, o czym świadczy data 1813 r. widniejąca w portalu. Usytuowany został przy głównej ulicy miasta, w charakterystycznym dla tego regionu stylu piętrowego domu o konstrukcji przysłupowo - zrębowej parteru i ryglowej kondygnacji piętra. Zabudowa tej części ulicy składała się z zabudowań fabrycznych, oraz willi fabrykanta Probischa, położonej w niewielkim parku.

Dalszą część ulicy 1 Maja stanowiły wolnostojące budynki mieszkalno-gospodarcze, ustawionych kalenicowo względem drogi. Były to w większości domy faktorów tkackich zbudowane podobnie jak interesujący nas obiekt w charakterystycznej dla okolicy konstrukcji przysłupowo - zrębowej i ryglowej, w jego odmianie miejskiej o cechach reprezentacyjnych widocznych zwłaszcza w formie opracowania portali drzwiowych.

Źródła klasztoru w Marienthal wymieniają numer katastru – 396, cenę zakupu i sprzedaży oraz właścicieli działki. Dom nr 396 położony był przy ul. Hindenburgplatz. Pierwsza wzmianka o parceli pochodzi z 17.6.1712 r., kiedy to Gottfried Riedel kupił ją od Friedricha Leubnera. Następnie parcelę nabył Johan Burchardt, a rok później w 1716 przechodzi na własność rodziny Helwig, w której pozostaje do roku 1810r. Inicjały następnego właściciela widnieją w kluczu portalu Benjamin Gottlieb Herwig, który był inicjatorem powstania budynku w obecnej formie, prawdopodobnie na starszych podwalinach. Na początku XX w. ostawiono jednokondygnacyjną dobudówkę. W 1938 r. jako właścicielka wymieniona jest Elizabeth Hunger. Budynek mieścił staroniemiecką gospodę piwną – Altdeutsche Bierstube.

Po drugiej wojnie światowej zostaje przejęty przez gminę Bogatynia. Od tego czasu pełni funkcję mieszkalno - usługową. Znajdował się tutaj zakład fryzjerski oraz spółdzielnia krawiecka. W ostatnim czasie lokal usługowy został sprzedany i mieści się w nim protetyka dentystyczna. Budynek został podzielony na odrębne mieszkania. Poszczególne pomieszczenia podzielone zostały dodatkowo ściankami działowymi.

SYTUACJA: Opisujący budynek jest obiektem wolnostojącym, usytuowanym w centralnej części miasta, na niewielkim placu, od którego rozchodzą się ulice Armii Czerwonej i 1 Maja.

Ustawiony kalenicowo względem ulicy 1 Maja, położony na wyniesieniu, bezpośrednio przy jezdni. Od wschodu i północy sąsiaduje z nieużytkowanymi budynkami pofabrycznymi. Po północno - zachodniej stronie przylegają do niego pomieszczenia gospodarcze. Od strony południowej i zachodniej teren posesji ogranicza ulica. Po przeciwległej stronie ulicy pusty plac po wyburzonych zabudowaniach fabrycznych.

MATERIAŁ, KONSTRUKCJA, TECHNIKA:

Ściany: dom wzniesiony został z zastosowaniem zróżnicowanych form konstrukcji. Dominuje konstrukcja przysłupowa krótkomieczowa. Ściany dolnej kondygnacji w części zachodniej drewniane, wzniesione w konstrukcji zrębowej. Pozostała część I kondygnacji murowana z kamienia i cegły. Ściany górnej kondygnacji w konstrukcji ryglowej, wąskoprzęsłowej opartej na belce oczepu, z wypełnieniem z gliny uzupełnianej miejscami cegłą. Elewacja zachodnia w II kondygnacji i partii poddasza oszalowana z listwami maskującymi złącza desek.

Fundament ściany drewnianej ceglano- kamienny, murowanej kamienny o starannie dobranych ciosach kamiennych przy słupach.

Sklepienia i stropy: W pomieszczeniach pierwszego traktu części zachodniej stropy drewniane belkowe, podobnie jak w górnej kondygnacji, gdzie w większości zasłonięto je płytami pilśniowymi. W trakcie tylnym, po stronie wschodniej dawna komora sklepią kolebką ze stykającymi się lunetami. W piwnicy kamiennie – ceglana kolebka.

Wieżba dachowa: drewniana, dwukondygnacyjna, o konstrukcji jętkowej wsparta stolcami z mieczami. Wiatrownice formie krzyży św. Andrzeja.

Pokrycie dachowe: dachówka ceramiczna karpiówka ułożona w łuskę.

Posadzki i podłogi: W sieni wylewka betonowa. W pomieszczeniach II kondygnacji podłogi drewniane w większości zakryte linoleum bądź panelami. Na poddaszu podłogi drewniane. W piwnicy polepa gliniana.

Schody: wewnętrzne: schody do piwnicy jednobiegowe, kamienne, o stopnicach mocno wytartych. Schody na I kondygnację drewniane jednobiegowe, ograniczone z dwóch stron ścianami. W II kondygnacji w korytarzu ozdobna balustrada. Na kondygnację poddasza schody jednobiegowe, drabiniaste.

Zewnętrzne: jednobiegowe, dwustopnicowe, kamienne – piaskowcowe.

OTWORY: okienne: ujednolicone, o wykroju prostokątnym. Wokół okien drewniane profilowane opaski, w oknach I kondygnacji z naczółkami w formie odcinka gzymsu. Parapety ozdobnie przycięte.

Opaski usunięte w II kondygnacji fasady, w czterech oknach od zachodu oraz w większości okien elewacji zachodniej. Stolarka oryginalna drewniana, krosnowa, dwuskrzydłowa, dzielona pionowym słupkiem na dwa pola. W II kondygnacji fasady i elewacji zachodniej stolarka współczesna PCV, bez podziałów W części murowanej okna o wykroju prostokątnym, w kamiennych opaskach, z profilowanymi kamiennymi ławami podokiennymi. Okna doświetlające się w fasadzie i elewacji tylnej smuklejsze, w kształcie stojącego prostokąta. Stolarka drewniana, krosnowa, dzielona poziomą szczebliną na dwie kwatery. W pomieszczeniu usługowym fasady stolarka wymieniona, zasłonięta współczesnymi zewnętrznymi żaluzjami. W elewacji zachodniej od strony południowej dwie blendy o tynkowych opaskach, w trzecim oknie stolarka drewniana, krosnowa, dwuskrzydłowa. W lukarnach stolarka krosnowa, w I kondygnacji otwory w profilowanych obramieniach zamkniętych łukiem odcinkowym. Cd. wkładka nr 1

| | | | |
|---|---|---|--|
| <p>14. Kubatura</p> <p>1762 m³</p> | <p>15. Powierzchnia użytkowa</p> <p>293,8 m²</p> | <p>16. Przeznaczenie pierwotne</p> <p>Dom mieszkalno - usługowy</p> | <p>17. Użytkowanie obecne</p> <p>Dom mieszkalno - usługowy</p> |
| <p>18. Prace budowlane i konserwatorskie, ich przebieg i dokumentacja (po 1945 r.)</p> <p>Brak wykazu prac remontowych i konserwatorskich.</p> <p>Najprawdopodobniej, na początku XX wieku do budynku, po stronie zachodniej została dostawiona jednokondygnacyjna dobudówka.</p> <p>Obiekt w stanie dostatecznym. Właściciele podejmują bieżące remonty swoich lokali nie uwzględniając zabytkowego charakteru obiektu: między innymi wtórne podziały pomieszczeń, zamurowywanie okien, usuwanie opasek i parapetów przy okazji wymiany stolarki okiennej na okna PCV, zakrywanie belek stropu. W sprzedanym lokalu usługowym wymieniono stolarkę, założono żaluzje i pomalowano część elewacji w sposób nie korespondujący z zabytkowym charakterem całości. Prace prowadzone bez uzgodnień z Urzędem Ochrony Zabytków.</p> | | <p>19. Stan zachowania (fundamenty, ściany zewnętrzne, ściany wewnętrzne, sklepienia, stropy, konstrukcje dachowe, pokrycie dachu, wyposażenie i instalacje)</p> <p>Stan zachowania dostateczny.</p> <p>Konstrukcja przysłupowa oraz ryglowa ścian w stanie złym, zwłaszcza belki konstrukcji ryglowej zmurzałe, z dużymi ubytkami, co osłabia statykę obiektu. Ubytki w elementach konstrukcji drewnianej spowodowane wilgocią i niszczącym działaniem drewnojadów. Brak impregnacji i konserwacji drewna. Więźba dachowa w stanie dość dobrym. Poszycie dachu z widocznymi ubytkami. Ubytki tynków. Stropy w stanie dostatecznym. W elewacji tylnej rura kanalizacyjna przebiegająca po elewacji.</p> <p>Instalacje sprawne.</p> <p>20. Istniejące zagrożenia, najpilniejsze postulaty konserwatorskie</p> <ol style="list-style-type: none"> 1. Wpis do rejestru zabytków. 2. Ze względu na zachowany pierwotny układ wnętrz i formę obiektu postulowana pełna rewaloryzacja budynku. 3. Likwidacja zawilgoceń partii przyziemia, wymiana pokrycia dachowego, założenia nowych tynków. Wzmocnienie, uzupełnienie i impregnacja wszystkich drewnianych elementów konstrukcji przysłupowej, zrębowej i ryglowej oraz więźby dachowej. 4. Przywrócenie historycznych podziałów stolarki, z pełnoplastycznymi elementami konstrukcyjnymi ramiaków, odtworzenie szprosów i opasek okiennych. Konserwacja drewnianej stolarki drzwiowej. | |

21. Akta archiwalne (rodzaj akt, numer i miejsce przechowywania)

1. Studium historyczno – urbanistyczne miasta Bogatyni opracowany przez Małgorzatę Wojtowicz, PKZ Wrocław 1985, mps w archiwum WUOZ, Delegatura w Jeleniej Górze, sygn., akt A/A 1286 1,3

22. Bibliografia


1. Słownik geografii turystycznej Sudetów, Pogórze Izerskie Tom 2 (A-M) pod redakcją Marka Staffy, Wrocław 2003
2. G.W Rolle, Krailling, Reichenauer Auenhauser, Dresden 2006r, str.375


23. Źródła ikonograficzne (rodzaj, miejsce przechowywania)

Internet strona:
www.werkowski.eu/Bogatynia/index.html

24. Uwagi różne

25. Opracowanie karty ewidencyjnej (data i podpis)

Tekst P.H.U „MERITUM” Tadeusz Orawiec maj 2010 r.
(data i podpis) 

plany, rysunki P.H.U „MERITUM” Tadeusz Orawiec maj 2010 r.
(data i podpis) 

zdjęcia fotograficzne P.H.U „MERITUM” Tadeusz Orawiec maj 2010 r.
(data i podpis) 

miejsce przechowywania negatywów : archiwum autora

Karta po wypełnieniu podlega ochronie na podstawie przepisów prawa autorskiego.

26. Adnotacje o inspekcjach, informacje o zmianach (daty, imiona i nazwiska wypełniających)

27. Załączniki

Załączniki nr 1 – 3; ciąg dalszy opisu, dokumentacja zdjęciowa, rzuty

| | | |
|-----------------------------|---|--|
| 1. Miejscowość BOGATYNIA | 5. Obiekt nazwa jak w karcie) oraz adres BUDYNEK MIESZKALNO – USŁUGOWY, UL. 1 MAJA 37 | 6. Zawartość wkładki Tekst i dokumentacja fotograficzna |
| 2. Gmina BOGATYNIA | | |
| 3. Powiat ZGORZELECKI | | |
| 4. Województwo DOLNOŚLĄSKIE | | |

Światło otworu dzielone słupkiem i dwoma szczelinami na sześć kwater. Okno środkowe wymienione. W lukarnach powiekowych stolarka w kształcie leżącego prostokąta, drewniana, krosnowa, dzielona pionową szczeliną. Otwory piwnicy otwarte, w masywnych kamiennych opaskach.

Drzwiowe zewnętrzne wejście główne w elewacji frontowej osadzone w kamiennym portalu w formie dwóch pilastrów posadowionych na wysokiej części cokołowej z wyodrębnioną partią głowicy. Całość zamknięta prosto, profilowanym gzymsem. Otwór drzwiowy zamknięty łukiem koszowym z kluczem. W kluczu inicjały właściciela BGH, data 1813 r. oraz dawny numer 396. Trzony pilastrów o dekoracji klasycystycznej w części górnej kampanulle zawieszono na wstęgach, w dolnej części trzy podłużne płyciny.

Drzwi półtoraskrzydłowe pełne z nadświetłem łukowym, szklonym. Skrzydła o konstrukcji ramowo – płycinowej, od wewnątrz wzmocnione drzwiami deskowo – szpagowymi. Środek skrzydła akcentowany podwójną listwą przemykową w formie półkolumny z prostą głowicą o gładkim trzonie. Po obu stronach po dwie płyciny, o górnych krawędziach ściętych. W części podwórzowej wejście zamknięte prosto, w kamiennym obramieniu z nadświetłem. Drzwi jednokondygnacyjne, deskowo – szpagowe z zawiasami pasowymi. Nadświetle dzielone szczelinami na cztery pola, obecnie zastonięte.

wewnętrzne: w sieni otwory drzwiowe w kamiennym, prostym portalu, lub w profilowanym, drewnianym obramieniu. Stolarka współczesna. Do piwnicy drzwi deskowo – szpagowe.

RZUT; budynek na rzucie litery L. Trzon budynku na rzucie prostokąta, z osią podłużną na kierunku zachód - wschód. Budynek dwutraktowy z poprzecznie założoną, przechodnią sienią. W sieni po stronie wschodniej schody do piwnicy i na piętro. Po stronie zachodniej pomieszczenie ze stropami belkowymi, po wsch. pomieszczenia dawnej części gospodarczej kryte kolebką, obecnie wtórnie podzielone ściankami działowymi. Do budynku do zachodniej części elewacji północnej przylega długa, jednokondygnacyjna przybudówka. Piwnica pod murowaną częścią wschodnią korpusu.

BRYŁA: Korpus zwarty, jednorodny stylowo, dwukondygnacyjny, posadowiony na cokole, kryty dachem czterospadowym, łamanym, naczółkowym, z lukarnami powiekowymi. Do zachodniej strony elewacji północnej przylega skrzydło gospodarcze jednokondygnacyjne, kryte dachem pulpitowym.

ELEWACJE: jednorodny stylowo, kształtowane osiowo, w większości o regularnym układzie osi okiennych, z podziałem kondygnacyjnym odzwierciedlającym wewnętrzną dyspozycję obiektu i formę. Słupy i miecze konstrukcji przysłupowej tworzą łuk. Masywne słupy konstrukcyjne ozdobione profilowaniem. Drewniane kołki łączące poszczególne elementy stanowią dodatkowy akcent dekoracyjny.

frontowa południowa – dwukondygnacyjna, zamknięta okapem dachu wspartym na snycersko opracowanych konsolach. I kondygnacja ośmioosiowa, z podkreśloną partią wejścia głównego, przesuniętego nieznacznie w kierunku wschodnim. Wejście w piątej osi od zachodu z reprezentacyjnym portalem flankowanym przez dwa okienka doświetlające sieni. Po stronie zachodniej trzy arkady przysłupa, po stronie wschodniej część murowana. II kondygnacja siedmioosiowa z widoczną konstrukcją ryglową. W połaci dachowej symetrycznie rozmieszczone lukarny; trzy w części dolnej, dwie powyżej.

Elewacja północna pięcioosiowa, dwukondygnacyjna zamknięta okapem dachu. Od strony wschodniej do wysokości okien II kondygnacji częściowo przesłonięta dobudowanym skrzydłem gospodarczym z widocznymi dwoma oknami. Dolna kondygnacja z otworem wejściowym na osi i pojedynczym okienkiem po jego wschodniej stronie. Górna kondygnacja z nieregularnie rozmieszczonymi otworami. Kondygnacja z widoczną konstrukcją ryglową, w części zachodniej częściowo oszalowana. W dachu pojedyncza lukarna.

Elewacja zachodnia – dwukondygnacyjna, z użytkowym poddaszem czteroosiowa, o regularnym układzie osi. W dolnej kondygnacji cztery arkady przysłupa. II kondygnacja i partia poddasza oszalowane pionowymi deskami z listwami na łączeniach. Profilowany gzymś wydziela poddasze. W poddaszu dwa małe okienka. cd. wkładka nr 2



2



3



4



5

| | | |
|-----------------------------|---|--|
| 1. Miejscowość BOGATYNIA | 5. Obiekt nazwa jak w karcie) oraz adres BUDYNEK MIESZKALNO – USŁUGOWY, UL. 1 MAJA 37 | 6. Zawartość wkładki Tekst i dokumentacja fotograficzna |
| 2. Gmina BOGATYNIA | | |
| 3. Powiat ZGORZELECKI | | |
| 4. Województwo DOLNOŚLĄSKIE | | |

Elewacja wschodnia – dwukondygnacyjna, z użytkowym poddaszem czteroosiowa, o nieregularnym układzie osi. Dolna kondygnacja trójosiowa, murowana. II kondygnacja czteroosiowa. Osie wyznaczają otwory okienne. II kondygnacja i partia poddasza z widoczną konstrukcją ryglową. W poddaszu dwa małe okienka.

WNĘTRZE: oprócz wtórnych podziałów pomieszczeń ściankami działowymi zachowało oryginalny układ przestrzenny z przelotową sienią i obszernym hollem w trakcie przednim. Z prawej strony pomieszczenia ze stropami belkowymi. Po prawej stronie schody na wyższą kondygnację. W drugim trakcie dawna sklepiona komora, obecnie podzielona ściankami i zaadaptowana na węzeł sanitarny. Ścianki działowe zasłaniają rysunek sklepienia. Na piętrze nad sienią korytarz z wejściami do lokali mieszkalnych. Pierwotnie znajdowały się cztery izby, obecnie dodatkowo podzielone, dostosowane do potrzeb mieszkalnych kilku użytkowników.

WYPOSAŻENIE I WYSTRÓJ: stropy belkowe z dekoracyjnie opracowanymi belkami. Naroża belek sfazowane, ozdobione na całej długości rowkowanymi, wklęsłymi i wypukłymi profilami.

Balustrada schodów metalowa, złożona z powtarzających się członów poręcz drewniana. Zachowały się oryginalne kraty osłaniające okienka sieni. Kraty złożone z pionowych prętów połączonych przewiązkami.

INSTALACJE: elektryczna, wodna, telefoniczna.

SPIS FOTOGRAFII.

1. Elewacja południowa – frontowa
2. Elewacja zachodnia
3. Elewacja wschodnia
4. Elewacja północna
5. Wejście główne
6. Okno I kondygnacji części drewnianej
7. Okno I kondygnacji części murowanej
8. Okienko piwnicy
9. Holl I kondygnacji
10. Strop belkowy
11. Sklepienie piwnicy
12. Sklepienie dawnej komory
13. Balustrada na II kondygnacji
14. Fragment więźby dachowej
15. Pocztówka z początku XX wieku



6



7



8



9



10

1. Miejscowość **BOGATYNIA**

2. Gmina **BOGATYNIA**

3. Powiat **ZGORZELECKI**

4. Województwo **DOLNOŚLĄSKIE**

5. Obiekt nazwa jak w karcie) oraz adres

**BUDYNEK MIESZKALNO – USŁUGOWY,
UL. 1 MAJA 37**

6. Zawartość wkładki

Dokumentacja fotograficzna, rzut



11



12



13

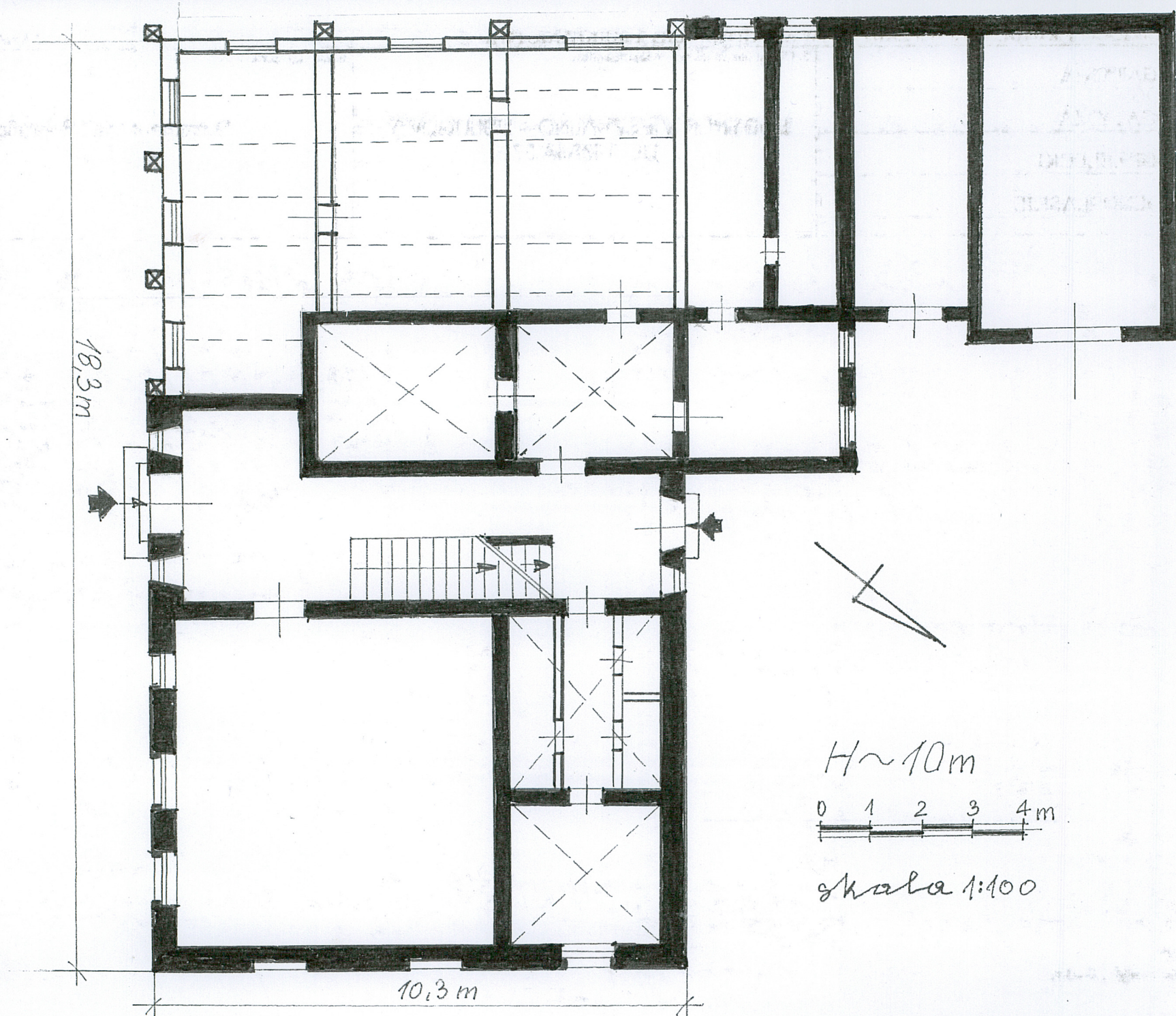
18,3 m

10,3 m

H ~ 10 m

0 1 2 3 4 m

skala 1:400



1. Miejscowość BOGATYNIA

2. Gmina BOGATYNIA

3. Powiat ZGORZELECKI

4. Województwo DOLNOŚLĄSKIE

5. Obiekt nazwa jak w karcie) oraz adres

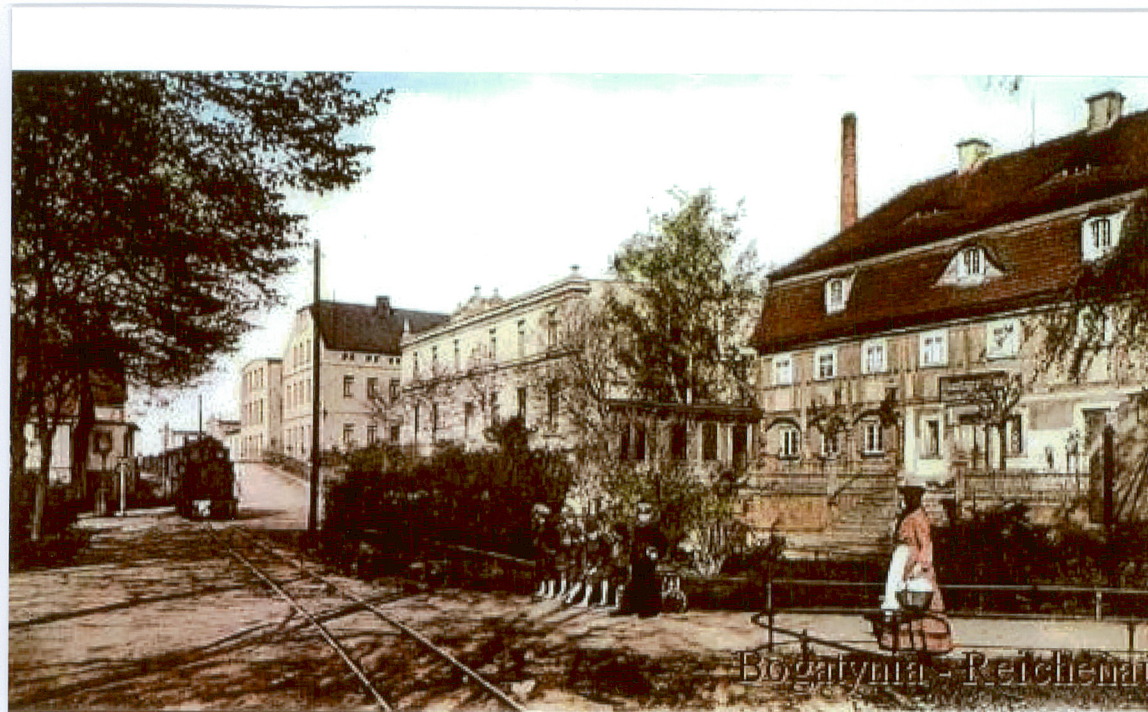
BUDYNEK MIESZKALNO – USŁUGOWY,
UL. 1 MAJA 37

6. Zawartość wkładki

Dokumentacja fotograficzna



14



15