

1 Obiekt

PAWILON PARKOWY , tzw. "GROTA"

2 Czas powstania

3. ćw. XVII w.

3 Miejscowość

G O R Z A N Ó W

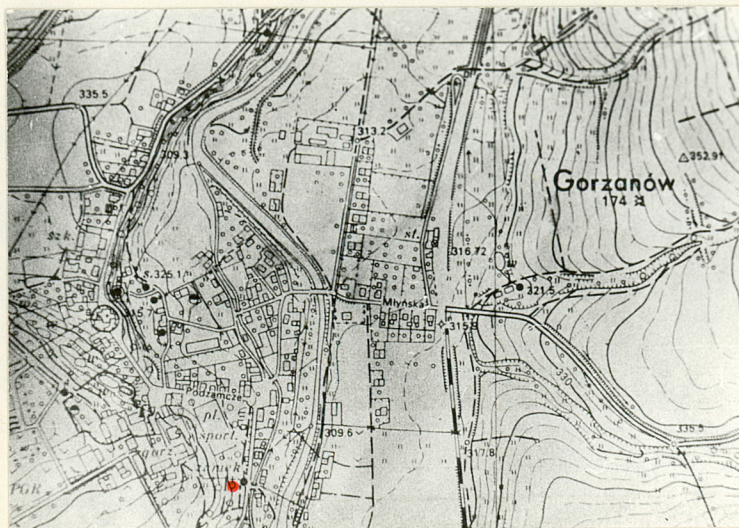
11 Zdjęcia rzut, przekrój, sytuacja, orientacja



fot.1 dekoracja kopuły  
środkowego salonu



fot.2 widok od strony południowej



4 Adres

ul. Podzamcze 3

nr hipoteczny

5. Przynależność administracyjna

województwo wałbrzyskie

gmina Bystrzyca Kłodzka

6. Poprzednie nazwy miejscowości

Arnoldisdorff,  
Arnsdorff (do 1669r.),  
GRAFENORT (do 1945r.)

7. Przynależność administracyjna  
przez 1 VI 1975

województwo wrocławskie

powiat Bystrzyca Kłodzka

8 Właściciel i jego adres

Urząd Gminny Bystrzyca Kłodzka

9. Użytkownik i jego adres

nieużytkowany

10 Rejestr zabytków

Nr

435

data

17.12.1958

A/5837 z 18.12.2012



12. Autorzy, historia obiektu, określenia stylu.

Pawilon został wzniesiony w 3. ćw. XVIIw. (wg Kalinowskiego w latach 1653-57 -patrz rubr.23), w trakcie przebudowy zespołu pałacowego dokonanej przez Lorenzo Nicelo, a następnie Andrea Carove, Komasków z warsztatu Carlo Luragi, w latach 1653-78 dla von Herbertsteinów.

Wewnątrz kopuły umieszczony jest napis (obecnie słabo czytelny), wg którego pawilon wzniesiono w latach 1637-40 na miejscu spalonego drewnianego pałacu letniego z 1617, jednak podani właściciele i daty nie zgadzają się z potwierdzonymi historycznie informacjami -zapewne cała nieprawdopodobna inskrypcja została wykonana lub błędnie zrekonstruowana w XIXw. (1884?).

Pawilon wykazuje oczywiste podobieństwo warsztatowe i stylistyczne z dekoracjami pałacu i zespołu kościoła par. z lat 1653-58 (-78).

Występują w nim formy wczesnobarokowe o północnowłoskim pochodzeniu, zestawione na sposób manierystyczny.

Regularne, barokowe założenie parkowe, w skład którego wchodził, założono zapewne w l.60-,70-tych XVIIw., jako jedno z pierwszych na Śląsku. Park przekształcono na angielski od 1775r., od 1889 udoskonalono dla publiczności.

Pierwotnie na dachu wieńca zewnętrznych pomieszczeń pawilonu umieszczony był taras (widoczny na rycinie z 1836r. -patrz rubr.23). Zlikwidowano go, oraz zmieniono formę hełmu latarni (pierwotnie prześwitowego) w czasie przebudowy w 1884r. W 1906r. gruntowna restauracja zespołu - nie wiadomo w jakim stopniu dotyczyła pawilonu.

13. Opis sylwetki, materiał i konstrukcja, rzut, bryła, elewacje, wnętrze, wyposażenie, instalacje

**SYTUACJA:** pawilon położony we wschodn., dolnej części parku krajobrazowego, zajmującego nieregularny teren o powierzchni ok.6.6ha na- i pod skarpą szerokiej doliny Nysy Kłodzkiej. Duży zespół 4-skrzydłowego pałacu z przyległymi oficynami, usytuowany powyżej zbocza, oddalony jest o ok.100m na pñ.-zach. od pawilonu. Park jest zaniedbany, dziedziczący, w części pñ.-wsch. wykorzystywany jako boisko. Pawilon obrosnięty drzewami i krzakami, które całkowicie przesłaniają widok na niego (fot.2-4).

**MATERIAŁ, KONSTRUKCJA:** ściany murowane, głównie z cegły, w pełnych odcinkach ścian zewnętrznych z nieregularnego drobnego kamienia łamanego (fot.3). Ślepa latarnia kopuły w konstrukcji drewnianej szkieletowej, wypełnionej cegłą. Ściany tynkowane, wewnątrz bogata dekoracja stiukowa. Na ścianach występuje dekoracja z naturalnego tufu wulkanicznego w dwóch kolorach. Partia cokołowa licowana ciosami kamiennymi, kamienne również progi, baseny-sadzawki itp. Węgry okienne i nadproża kamienne, pokryte tynkiem, nad nadprożami odciążające łuki odcinkowe z cegły (fot.8,3). Rozglifione wnęki okienne nakryte łukiem odcinkowym (fot.18). Sklepienia zewnętrznych pomieszczeń (krzyżowe i nieckowe - zwierciadlane) oraz środkowa kopuła ceglana. W poziomie gzymsu wokół zewnętrznego obwodu ścian przebiega 6 stalowych ściągów (współczesnych budowie pawilonu?), zakotwionych w stalowych przetyczkach. Przebiegają one wewnątrz muru po linii siecznej, w miejscach odpowiadających klatkom schodowym występują na zewnątrz i biegną po obwodzie. Wieża dachowa drewniana, krokwiowa (nieдоступna). Pokrycie połaci dachowej płaskimi płytkami azbestocementowymi "w karo", na deskowaniu. Pokrycie kopułki nad latarnią - blachą stalową ocynkowaną. Latarnia kopuły wtórnie podparta z jednej strony skośnymi zastrzałami, nad połacią dachową pokrytymi blachą (fot.3). Istniały schody drewniane, spiralne (niezachowane)(fot.8). Posadzka z drobnych kamyczków osadzonych w zaprawie.

**RZUT, BRYŁA, UKŁAD WNETRZ:** Pawilon centralny, na okrągłym rzucie. Środkowy okrągły salon, nakryty kopułą bez tamburu, dostępny jest przez 2 pary bliźniaczych przejść-przedsionków. Pierścień pomieszczeń wokół salonu dopełniają umieszczone między parami przedsionków apartamenty - w każdym z nich znajduje się salka dostępna ze środkowego salonu, z której prowadzą na boki wejścia do jednego małego pomieszczenia i do okrągłej klatki schodowej. Schody wyprowadzały pierwotnie na taras założony nad zewnętrznym wieńcem pomieszczeń, nakrytych sklepieniami. Pośrodku salonu istniała okrągła sadzawka, również przy ścianach salonu i przedsionków znajdują się niewielkie baseny, umieszczone pod niszami w ścianach - podobne nisze powtarzają się w elewacji zewn. na filarach dzielących przedsionki.

**ELEWACJA ZEWNĘTRZNA** podzielona jest tokańskimi pilastrami niosącymi uproszczone belkowanie i attykę zdobioną ślepą balustradą (motyw charakterystyczny dla całego zespołu)(fot.6). Składa się z umieszczonych na przemian trójprzęskowych segmentów odpowiadających apartamentom i przedsionkom.

c.d. na wkładce nr 1



Historia zespołu pałacowego -  
- patrz karta ewidencyjna zespołu.

14. Kubatura  ok. 1000m <sup>3</sup>	15. Powierzchnia użytkowa  ok. 110 m <sup>2</sup>	16. Przeznaczenie pierwotne  pawilon parkowy o przeznaczeniu rozrywkowym	17. Użytkowanie obecne  zdeastowany, nieużytkowany.
18. Prace budowlane i konserwatorskie, ich przebieg i dokumentacja		19. stan zachowania (fundamenty, ściany zewnętrzne, ściany wewnętrzne, sklepienia, stropy, konstrukcje dachowe, pokrycie dachu, wyposażenie i instalacje)  Stan bardzo zły. Całkowita dewastacja, grozi zawalenie.  Pokrycie dachowe nieszczęne, niekompletne. Ściany zniszczone przez wodę- brak tynków na całej zachodniej i częściowo pld. stronie elewacji, ściany zawilgocone, lico rozmyte. Dziury w ścianie kolankowej pod dachem. Kopuła pęknięta, w sąsiedztwie dekoracja stiukowa całkowicie zniszczona . Zniszczone posągi w niszach przedsionków i salonu, częściowo zniszczona dekoracja sztukatorska ścian i sklepień, zwł. w apartamentach. Schodów brak - całkowicie zniszczone. Posadzka w bardzo złym stanie, powybrzuszana, środkowa sadzawka nie istnieje. Brak jakiejkolwiek stolarki. Polichromie całkowicie nieszytelne. Pawilon obrosnięty dziką roślinnością niszczącą mury i fundamenty. Obiekt został zniszczony przez okoliczną ludność, głównie po r.1959.	
		20. Najpilniejsze postulaty konserwatorskie  OBIEKT O WYSOKIEJ KLASIE ARTYSTYCZNEJ, KTÓRY BEZWZGLĘD- NIE NALEŻY RATOWAĆ PRZED CAŁKOWITYM ZNISZCZENIEM, bez względu na wysokie koszty. Niezbędny jak najszybszy gruntowny, fachowo przeprowa- dzony remont budowlany i częściowa rekonstrukcja dekoracji. DORAŻNIE: należy natychmiast zabezpieczyć obiekt przed wodą zakładając prowizoryczny dach. Zamknąć dostęp do wnętrza. Usunąć roślinność. Usunąć zagrzybiony materiał drewniany. Zabezpieczyć elementy dekoracji najbardziej zagrożone zniszczeniem (grożące odpadnięciem sztukaterie kopuły i sklepień).	



21. Akta archiwalne (rodzaj akt, numer i miejsce przechowywania)

24. Uwagi różne Pawilon jest wykorzystywany przez miejscową ludność jako miejsce libacji na świeżym powietrzu. W paradoksalny sposób wykazuje to pewne podobieństwo z pierwotną funkcją obiektu, przeznaczonego na ustronne miejsce rozrywek.

25. Opracował

tekst Jarosław Dobrowolski, X 1983

imię, nazwisko, data, podpis

plany, rysunki Jarosław Dobrowolski, V 1983

imię, nazwisko, data, podpis

zdjęcia fotogr. Barbara Dobrowolska, V 1983

imię, nazwisko, data, podpis

miejsce przechowywania negatywów

Karta po wypełnieniu podlega ochronie na podstawie przepisów prawa autorskiego

22 Bibliografia

Krzysztof Eysymontt, Marian Kutzner - Studium historyczno-architektoniczne zespołu zamkowego w Gorzowie, PKZ Wrocław 1959, maszynopis

Konstanty Kalinowski, Architektura doby baroku na Śląsku, PWN Warszawa, 1977

26. Adnotacje o inspekcjach, informacje o zmianach (daty, imiona i nazwiska wypełniających)

23 Źródła ikonograficzne i fotografia (rodzaj, miejsce przechowywania, sygnatury)

F.A.Pompejus - Kurze Geschichtliche Nachrichten für den Album der Grafschaft Glatz, 1836  
(litografia wg. rysunku F.B.Wernhera z ok.pok.XVIII w.  
- wg Studium zespołu z r.1738)

27 Załączniki wkładki nr 1 - c.d. opisu z rubr.13, zdjęcia nr 3-8,  
2 - zdjęcia nr 9 - 17  
3 - zdjęcia nr 18- 24  
4 - rzut, sytuacja



1. Miejscowość	2. Obiekt (nazwa jak w karcie)	3. Zawartość wkładki (nazwa obiektu lub materiału uzupełniającego)
G O R Z A N Ó W	PAWILON PARKOWY, tzw. "GROTA"	c.d. opisu z rubr. 13 ; zdjęcia nr 3-8 ; elewacje zewnętrzne

Pierwsze (fot.3) mają ściany gładkie, z oknami w szerokich opaskowych obramieniach z 4 klincami-przewiązkami; nad oknami owalne blendy w identycznych obramieniach (fot.7). W drugich (fot.2) boczne przeszła tworzą boniowane półkoliste arkady, zaś przeszło środkowe (odpowiadające filarowi dzielącemu przedsiionki), z niszą wypełnioną tufem wulkan. i z umieszczonym nad nią bogatym obramieniem zawijanym stanowi element łączący dekorację zewnętrzną z wystrojem wnętrza (fot.5,6).

DEKORACJA: występuje czytelne strefowanie: od prostoty i umiaru elewacji zewn., przez bogaty, ale podporządkowany podziałom architektonicznym wystroj ścian wewn., po niezwykle bogatą, atektoniczną dekorację wypełniającą szczególnie strefę sklepień i kopuły.

Ściany przejść-przedsiionków imitują wnętrza grot dekoracją z naturalnego tufu wulkanicznego (w dwóch kolorach - czarnym i brunatnym w impostach, zwornikach), która pokrywa wnętrza nisz i bogato oprofilowane glify arkad. Nisze zamknięte konchami ujęte są w bogate profilowane obramienia z łukowatymi naczółkami wypełnionymi festonami i maszkaronami; flankowane są przez hermowe popiersia. Pierwotnie nisze mieściły pełnoplastyczne posągi. Poniżej nich umieszczone są niewielkie kamienne baseny.(fot.13-16).

W ścianach salonu, odciętych od strefy sklepienia gzymsem w postaci pasa naturalnego tufu, występują na przemian: bliźniacze arkady przedsiionków (fot.10) i trójprzesłowe pola odpowiadające apartamentom, składające się z bogatych portali i flankujących je nisz (fot.11). Dekoracja nisz podobna jak w przedsiionkach (bogatsze trójkątne naczółki, dekoracja "wulkaniczna" imitowana w zaprawie). Portale uszakowe, o przysadzistych proporcjach w odróżnieniu od wysmukłych nisz, o bogatym profilowaniu, zwieńczone są przerwany łukowatym naczółkiem, nad którym umieszczony jest kartusz herbowy w bogatym zawijanym obramieniu, flankowany przez putta (fot.12). Ściany apartamentów pokryte są imitacją wulkanicznego tufu w zaprawie, uszakowe obramienia i glify otworów oraz gzymsy pod sklepieniami bardzo bogato profilowane, z kimationami i astragalami (fot.18-20).

W kopule (fot.1,9) umieszczonych jest w 2 poziomach po 8 pól o fantazyjnym krzywoliniowym wykroju, w bogatych obramieniach zawijanym (pierwotnie pola te były wypełnione malowidłami). Przestrzeń między nimi jest szczególnie wypełniona plastyczną stiukową dekoracją, na którą poza girlandami owoców składają się liczne postaci (satyry, nimfy, putta) w zindywidualizowanych, dynamicznych pozach (często o nerwowym, konwulsyjnym wyrazie). Najwyżej umieszczone postaci podtrzymują maszkaronowe konsole podpierające bogaty gzyms wokół otworu ślepej latarni, nakrytej kopułką o podobnej dekoracji (obramienia zawijane, putta, owoce w koszach i girlandach). Na sklepieniach przedsiionków (fot.17) bogate zawijane obramienia rozdzielone delfinami. W apartamentach w fasetach pod oprofilowanymi plafonami zwierciadlanych sklepień (pierwotnie wypełnionych malowidłami) podobne obramienia z girlandami oraz putta i nereidy (fot.20-24).

INSTALACJA doprowadzająca wodę do sadzawek i odprowadzająca ją nieszynna, całkowicie zdewastowana.

Wkładkę założył: ..... Zdjęcia: Barbara Dobrowolska, V 1983; tekst: Jarosław Dobrowolski, X 1983

(imię, nazwisko, data)

Miejsce przechowywania negatywów: .....

jed. W.A. Olsztyn z. 135/S  
OZGraf. Z.P. Ostróda z. 676 n. 40 000

Wzór ODZ 1978 r.



fot. 3 - 8 :

ELEWACJE ZEWNĘTRZNE

fot.3  
widok od  
strony zach.



fot.4  
widok od  
strony półn.



fot.8 wi-  
dok przez  
okno na  
klatkę  
schodową

fot.5 arkada przedsionka  
-strona półn.



fot.6 arkada przedsionka  
i nisza - strona połd.



fot.7 obramienie  
okienne





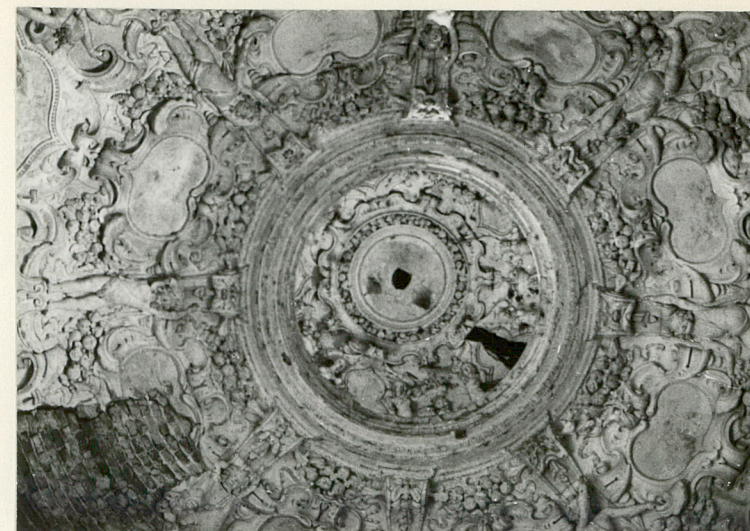
1. Miejscowość	2. Obiekt (nazwa jak w karcie)	3. Zawartość wkładki (nazwa obiektu lub materiału uzupełniającego)
G O R Z A N Ó W	PAWILON PARKOWY, tzw "GROTA"	zdjęcia nr 9 - 12 : salon , i nr 13 - 17: przedsionki

fot. 9 - 12 :  
ŚRODKOWY SALON

fot.10 arkady przedsionków

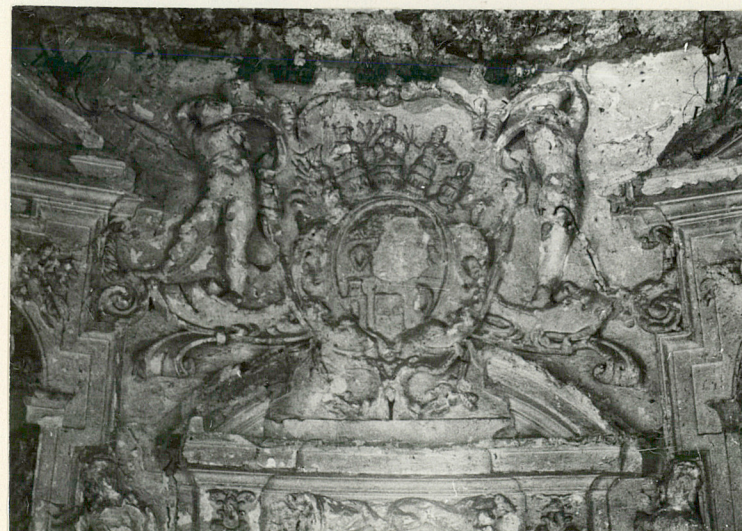


fot.11 nisza w ścianie



fot.9 górna część kopuły i kopułka  
latarni

fot.12 zwieńczenie portalu do bocznego aparta-  
mentu



Wkładkę założył: Barbara Dobrowolska, V 1983

(imię, nazwisko, data)

Miejsce przechowywania negatywów: .....

jed W.A. Olsztyn z. 135/S  
OZGraf. Z.P. Ostróda z. 676 n. 40 000



fot. 13 - 17 :

PRZEDSIONKI

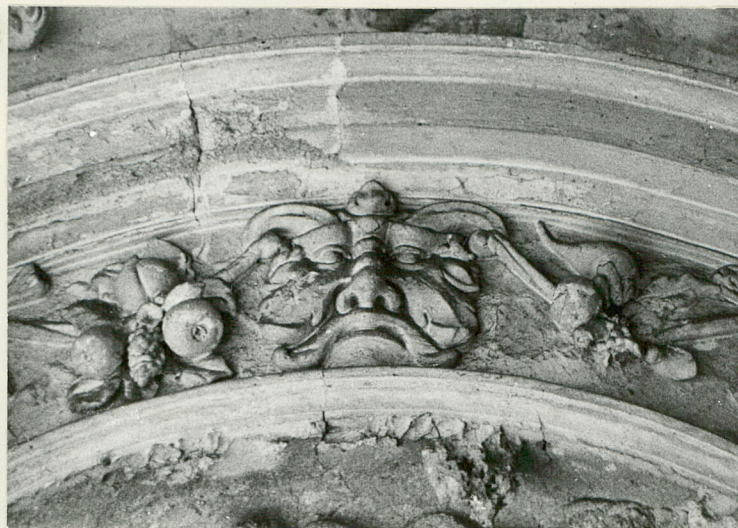


fot.13,14 nisze w ścianach bocznych, baseny i pozostałości posagu

fot.15 koncha w zwieńczeniu niszy



fot.16 maskaron i girlandy nad łukiem niszy



fot.17 dekoracja sklepienia





1. Miejscowość	2. Obiekt (nazwa jak w karcie)	3. Zawartość wkładki (nazwa obiektu lub materiału uzupełniającego)
G O R Z A N Ó W	PAWILON PARKOWY, tzw. GROTA	zdjęcia nr 18 - 24 : apartamenty

fot. 18- 20 :

APARTAMENTY -  
OBRAMIENIA  
OTWORÓW



fot.18 dekoracja glifu  
wnęki okiennej



fot.19,20 obramienia uszakowe okien



Wkładkę założył: .....  
Barbara Dobrowolska, V 1983  
(imię, nazwisko, data)

Miejsce przechowywania negatywów: .....  
jed. W.A. Olsztyn z. 135/S  
OZGraf. Z.P. Ostróda z. 676 n. 40 000

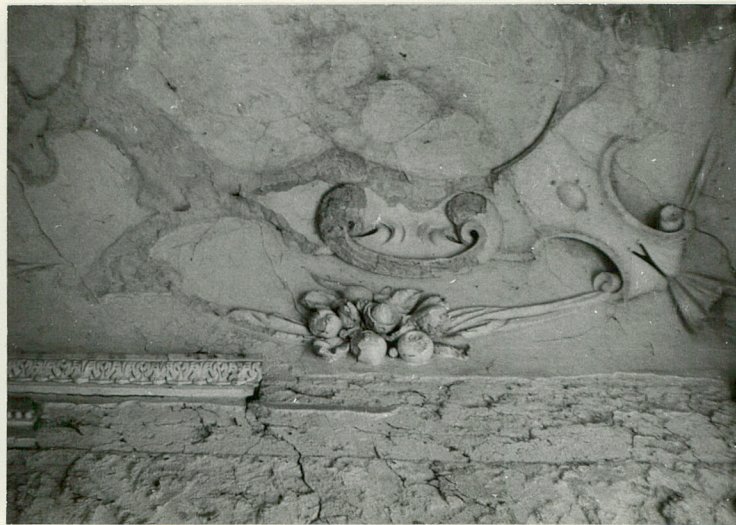
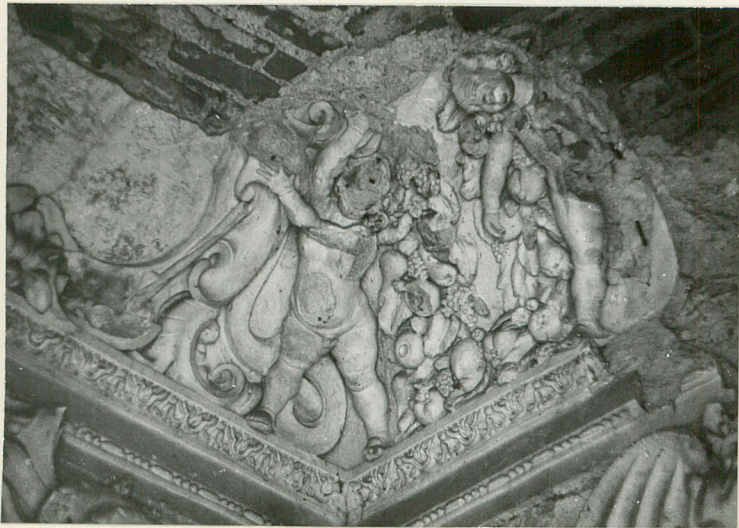
Wzór ODZ 1978 r.



fot. 21 - 24 :

APARTAMENTY :

DEKORACJA SKLEPIEN





1. Miejscowość

2. Obiekt (nazwa jak w karcie)

3. Zawartość wkładki (nazwa obiektu lub materiału uzupełniającego)

G O R Z A N Ó W

PAWILON PARKOWY, tzw. "GROTA"

RZUT 1:100 , SYTUACJA 1:2000

